



Агросемеена – Христов ЕООД

Информация за преценяване необходимостта от ОВОС

НА ОБЕКТ: *Изграждане на Предприятие за преработка на етерично маслени култури*

2018 год.

ИЗПОЛЗВАНИ СЪКРАЩЕНИЯ:

1. BAT (Best Available Techniques) - най-добри налични техники
2. ISO (International Standardization Organization) - Международна организация по стандартизация
3. PLUME - програма за моделиране на разпространението на емисиите в атмосферата
4. бр. - брой
5. БТ – безопасност на труда
6. ВиК – водоснабдяване и канализация
7. ДВ – държавен вестник
8. ЗЗВВХВПП – Закон за защита от вредното въздействие на химичните вещества препарати и продукти
9. ЗООС – Закон за опазване на околната среда
10. ЛПС – локално пречиствателно съоръжение
11. ПСОВ – пречиствателна станция за отпадъчни води
12. МОСВ – Министерство на околната среда и водите
13. МПС – моторно(и) превозно(и) средство(а)
14. НДНТ – най-добри налични техники
15. ОВОС – Оценка на въздействие върху околната среда
16. ПДК - пределно допустима концентрация
17. ПМС – постановление на Министерския съвет
18. пр. – продукт
19. ПУП – Проект за устройствен план
20. РИОСВ – регионална инспекция по околната среда и водите
21. сур. – суровина
22. БДС – български държавен стандарт
23. ГСМ – гориво за смазочни материали
24. изм. – изменение
25. доп. – допълнение
26. ЛОС – летливи органични съединения
27. ХН – хигиенни норми
28. СНЕ – схема за намаляване на емисии
29. ИАОС – Изпълнителна агенция по околна среда
30. АЕЕ – Агенция по енергийна ефективност
31. ННЕ – норми за неорганизираните емисии
32. СНЕ - стойност на неорганизираните емисии
33. КАВ – качество на атмосферния въздух
34. ДОП – долен оценъчен праг
35. ОР – органични разтворители

ИЗПОЛЗВАНИ ДИМЕНСИИ:

1. dB – децибел
2. g/nm^3 ; $(\text{г}/\text{н.м}^3)$ - грама на нормален м^3
3. Gcal - гигакалория
4. Gcal/t - гигакалории на тон
5. Hz – херц
6. kCal/t – килокалория на тон
7. kg/m^3 – $\text{кг}/\text{м}^3$
8. kg/t ($\text{кг}/\text{т}$) – килограма на тон
9. kg/y ($\text{кг}/\text{год.}$) – килограма за година
10. kWh - киловат часа
11. kWh/y - киловат часа за година
12. kWh/m^3 - киловат часа на м^3
13. kWh/t пр.- киловат часа на тон продукт
14. l – литър
15. l/сек. (l/s)- литри на секунда
16. m^3 - кубични метра
17. m^3/h ; $(\text{м}^3/\text{ч})$ – м^3 за час
18. m^3/y ; $(\text{м}^3/\text{год.})$ - м^3 за година
19. mg/dm^3 ($\text{мг}/\text{дм}^3$) - милиграм на кубически дециметър
20. mg/m^3 ($\text{мг}/\text{м}^3$) - милиграм на кубически метър
21. mg/Nm^3 ; $(\text{мг}/\text{н.м}^3)$ – милиграм на нормален м^3
22. MW – мегават
23. MWh - мегават-часа
24. MWh/t сур.- мегават часа на тон суровина
25. MWh/y (MWh/г.) - мегават часа за година
26. nm^3 (н.м^3)– нормален кубичен метър
27. nm^3/h ; $\text{Nm}^3/\text{ч.}$ ($\text{нм}^3/\text{ч}$) - нормален кубически метър на час
28. nm^3/y ; $(\text{н.м}^3/\text{год})$ – нормален м^3 за година
29. t/y; t/г.;(т/год.) – тона за година
30. t/h; (т/ч) – тона за час
31. хил. т - 1 000 (хиляда) тона
32. тегл.% - тегловни проценти
33. g/h – грама за час
34. g/ед.п - грама за единица продукт

I. Информация за контакт с възложителя:

1. Име, местожителство, гражданство на възложителя – физическо лице, търговско наименование, седалище и единен идентификационен номер на юридическото лица.

„ АГРОСЕМЕНА - ХРИСТОВ“ ЕООД, ЕИК 200692718

2. Пълен пощенски адрес:

гр.Шумен , ул. „ Цар Освободител“ №45А

3. Телефон, факс и e-mail: +359888303759; e-mail: agrosemena_hristov@abv.

4. Лице за контакти:

Управител/директор на фирмата-възложител: Христо Минчев Христов,

Лице за контакти /име, телефон/: Христо Минчев Христов,

Телефон: +359888303759; e-mail: agrosemena_hristov@abv.

II. Резюме на инвестиционното предложение:

1. Характеристика на инвестиционното предложение:

а/ размер, засегната площ, параметри, мащабност, обем, производителност, обхват, оформление на инвестиционното предложение в неговата цялост;

Обект на Инвестиционното предложение е Изграждане на Съоръжение за добив на етерични масла чрез парна дестилация на тревна зелена маса в имот с идентификатор 47161.501.443 в землището на с.Мараш с площ от 5 805 кв.м.

Имота е собственост на „ Агросемена-Христов“ ЕООД с начин на трайно ползване : Незастроен имот за производствен, складов обект намиращ се в с.Мараш-стопански двор при граници и съседни:

- Имот идентификатор 47161.501.445
- Имот идентификатор 47161.501.448
- Имот идентификатор 47161.501.449
- Имот идентификатор 47161.501.601
- Имот идентификатор 47161.501.451
- Имот идентификатор 47161.501.602

Имота е придобит съгласно Нотариален акт №196, том 3, рег. 1272, дело 611 от 17.03.2017 г. издаден от Службата по вписвания гр.Шумен.

Обект на Инвестиционното предложение е Изграждане на Съоръжение за добив на етерични масла чрез парна дестилация на тревна зелена маса в имот с идентификатор 47161.501.44 в землището на с.Мараш с площ от 5 805 кв.м.

Проектното решение ще е съобразено с валидните за зоната устройствени параметри и начин на застрояване.

Предвижда се извършване на масивно строителство – сграда с РЗП до 1000 m². Със СМР ще бъдат изпълнени стоманобетоннови основи, метална конструкция, зидария и облицовъчни и покривни термо панели. При СМР ще се използват стандартни строителни смеси и строителни материали.

Предвижда се да бъдат изградени следните сгради и съоръжения:

- ✓ Сграда котелно – котела ще бъде с мощност до 2 500 литра пара на час.;
- ✓ Дестилационна – за разполагане на дестилационните казани 6 бр. по 5,6 м³;
- ✓ Флорентинско помещение – за разполагане на резервоар за първичния дестилат и флорентинския съд за вторично масло към дестилационната колона;
- ✓ Котелно – твърдо гориво. Котелът ще бъде оборудван с изпускателно устройство за емисиите от горивния процес;
- ✓ Резервоар студена вода;
- ✓ Водоплътна изгребна яма;
- ✓ Воден резервоар;
- ✓ Охладителна кула

В производствената част на сградата ще се монтират:

- Дестилационен апарат 5,6 м³ /6 бр/;
- Теплообменник /6 бр x 18 м³;
- Кохобационна колона/комплект /2,5 м³/;
- Помпи, 6 бр x 0,75kW; 220V;
- Флорентински съд – 6 бр x 300 л
- Флорентински съд – 1 бр за тежки масла
- Вертикален резервоар за студена вода – 5 м³;
- Телфер - 3kW - 380V;
- Вентилатор - смукателен с вент. чадър - 0,45kW; 220V;

- Дозираща машина - 1бр - 0,2kW - 220V;
- Омекотителна система - 2kW - 220V;
- Котел /2400кг/час/ до 2,5 MW.
- Хамуратор 2м³ - 2,5kW-380V;
- Ел.везна до 250 кг - 0,1 kW - 220V;
- Дозираща машина - 0.5 kW-220V;
- Пакетир-машина - 2kW - 220V;
- Джет-принтер-0.5kW-220V;
- Съоръжение за дозиране на ароматни води - 2бр
- Хомогенизатор за емулсии - 50 литра; 3kW - 380V;
- Буферни съдове - 2бр x 10л.
- Ел. везна до10 кг- 0,5 kW-220V;
- Ел.везна до 0,1 кг-0,5kW-220V;
- Ел.везна до 0,1 кг- 0,5 kW-220V

Реализирането на инвестиционното предложение ще премине през следните етапи:

- Одобряване на инвестиционното предложение /провеждане на процедура по реда на Глава VI от Закона за опазване на околната среда/;
- Изготвяне на ПУП-ПЗ и ПУП-ПП;
- Издаване на разрешение за строеж по реда на ЗУТ;

Експлоатация на обекта с пълен производствен и търговски капацитет.

За реализиране на инвестиционното предложение няма да бъдат необходими съпътстващи дейности. Предвидено е ползването на съществуваща техническа инфраструктура .

б/ взаимовръзка и кумулиране с други съществуващи и/или одобрени инвестиционни предложения;

Инвестиционното предложение е пряко свързано с изграждане на Съоръжение за добив на етерични масла чрез парна дестилация на тревна зелена маса в имот с идентификатор 47161.501.443 в землището на с.Мараш с площ от 5 805 кв.м.

Имотът, предмет на инвестиционното предложение, попада в землището на с.Мараш и е

съобразено с валидните за зоната устройствени параметри и начин на застрояване и няма взаимовръзка с други съществуващи и/или одобрени инвестиционни предложения. Инвестиционният проект е съобразен и с наличието на инфраструкторните мрежи и връзки в района. Представена е скица за имота.

В с.Мараш в момента няма други инвестиционни предложения от този тип и затова не се очакват кумулативни въздействия.

в/ използване на природни ресурси по време на строителството и експлоатацията на земните недра, почвите, водите и на биологичното разнообразие;

Ползваните природни ресурси са както при по големи и по-малки подобни производства и са: - Питейна вода , вода за битови нужди персонал. Ще се ползват природни ресурси, вода и строителни материали по време на ремонта/чакъл, пясък, цимент, метална армировка/.

За битови нужди по време на експлоатацията, водата е основният природен ресурс, който ще бъде използван. Оразмерителните водни количества ще се определят на базата на действащите нормативни документи, съгласно вида на консуматорите. За водоснабдяването на обекта ще се използва водопроводно отклонение от съществуващия уличен водопровод.

По време на СМР ще се използват следните ресурси:

- Вода - максимално 100 m³ - вода за приготвяне на строителни разтвори и питейно-битови нужди на работниците. Водата ще бъде осигурявана от „Водоснабдяване и канализация - Шумен” ООД град Шумен. Имота ще се подвърже към съседния имот който е водоснабден от водоснабдителната система на населеното място на основание на сключен договор за ВиК услуги и е собственост на инвеститора.
- Електроенергия - максимално 5 MWh. Електроенергията ще бъде осигурена от „ЕНЕРГО ПРО” ЕАД град Варна. Имота ще се подвърже към съседния имот който е присъединен към електроразпределителната мрежа на основание на сключен договор за доставка на електроенергия и е собственост на инвеститора.

По време на експлоатацията ще се използват следните ресурси:

- Вода - максимално 10 000 m³/yr - вода за технологични нужди /пара и допълване оборота за охлаждане/ и питейно-битови нужди на работниците. Имота ще се подвърже към съседния имот който е водоснабден от водоснабдителната система на населеното място на основание на сключен договор за ВиК услуги и е собственост на инвеститора.
- Електроенергия - максимално 15 MWh/yr. Електроенергията ще бъде осигурена от „ЕНЕРГО ПРО” ЕАД град Варна. Имота ще се подвърже към съседния имот който е присъединен към електроразпределителната мрежа на основание на сключен договор за доставка на електроенергия и е собственост на инвеститора.

Не се предвижда ползването на други природни ресурси. Инвестиционното предложение не е свързано с добив на природни ресурси.

Инвестиционното предложение е съобразено с валидните за зоната устройствени параметри и начин на застрояване.

г/ генериране на отпадъци – видове, количества и начин на третиране, и отпадъчни води;

Отпадъци, които се очаква да се генерират, и предвиждания за тяхното третиране:

Отпадъци, генерирани по време на строителните дейности

Отпадъците по време на строителството са почва, битови, строителни

Ще се изготви план за управление на строителните отпадъци на етап проекти

Наименования на отпадъка	Код на отпадъка	Количество в т	Генерира се от	период
Смесени отпадъци от строителство и събаряне различни от упоменатите в 17 09 01, 17 09 02 и 17 09 03	17 09 04	1,5	От ст.дейности	строителство
Бетон	17 01 01	20	От ст.дейности	строителство
Тухли	17 01 02	2,72	От ст.дейности	строителство
Керемиди, плочки, фаянсови и керамични изделия	17 01 03	1,20	От ст.дейности	строителство
Стъкло	17 02 02	0,3	От ст.дейности	строителство
Пластмаса PVC	17 02 03	0,04	От ст.дейности	строителство
Желязо и стомана	17 04 05	0,04	От ст.дейности	строителство
Алуминий	17 04 02	0,07	От ст.дейности	строителство
Гипсокартони	17 08 02	0,61	От ст.дейности	строителство
Изолации	17 06 04	0,73	От ст.дейности	строителство
Хартиени и картонени опаковки	15 01 01	5	От ст.дейности	строителство
Пластмасови опаковки	15 01 02	1	От ст.дейности	строителство
Опаковки от дървен материал	15 01 03	3	От ст.дейности	строителство
Метални опаковки	15 01 04	2	От ст.дейности	строителство
Смесени опаковки	15 01 06	4	От ст.дейности	строителство
Смесени битови отпадъци	20 03 01	1	От цялата площадка	строителство

С образуваните от строително и монтажни дейности отпадъци, на площадката на Предприятието предмет на инвестиционното предложение от Агросемена-Христов ЕООД, не се предвижда да се извършват дейности с отпадъци по оползотворяване и обезвреждане. Ще се извършва само предварително съхранение на мястото на образуване им по смисъла на т.27 от § 1 на Допълнителните разпоредби, за периода до предаването на лица, притежаващи разрешения за дейности със съответните отпадъци по чл.35, ал.1 от ЗУО (ДВбр.53/2012 г., изм. и доп.).

Всички образувани отпадъци се предават на външни лица, притежаващи разрешение за

дейности с отпадъци или комплексно разрешително по Чл. 35 от ЗУО. Приоритетна операция, за която се предават отпадъците е оползотворяване и рециклиране.

Ще се изготви план за управление на строителните отпадъци на етап проекти – преди започване на СМР, съгласно чл.11 ал 1 от ЗУО

Обобщени данни за видовете отпадъци, които ще се образуват в експлоатационния процес са представени в следващата Таблица.

Наименования на отпадъка	Код на отпадъка	Количество	Генерира се от	период
Опасни отпадъци				
Флуоресцентни тръби и др. отпадъци, съдържащи живак	20 01 21*	0,1	осветление	експлоатация
Отпадъци от електрическо и електронно оборудване	16.02.13*	0,3	офиси	експлоатация
Дестилационна				
Утайки от измиване и почистване	02 02 01	3	производствен и битови помещения	експлоатация
Отпадъци от процеса / джибри/	02 02 02	10	от дестилацията	експлоатация
Утайки от пречистване на отпадъчни води на мястото на образуването им	02 02 04	5	производствен и битови помещения	експлоатация
Общи отпадъци				
Хартиени и картонени опаковки	15 01 01	0,5	от стока	експлоатация
Пластмасови опаковки	15 01 02	1	от стока	експлоатация
Опаковки от дървесни материали	15 01 03	1	от стока	експлоатация
Абсорбенти, филтърни материали, кърпи за изтриване и предпазни облекла, различни от упоменатите в 15 02 02	15 02 03	0,5	работно облекло, парцали за избърсване на незамърсени повърхности	експлоатация
Хартия и картон	20 01 01	1	от стока	експлоатация
Смесени битови отпадъци	20 03 01	3	от персонала и клиенти	експлоатация

Всички образувани отпадъци ще се съхраняват на отредени площадки за предварително съхранение на отпадъци съгласно нормативните изисквания.

Отпадъците с код 15 01 01 и 15 01 02 ще се събират и съхраняват в закрити контейнери на определени за това места.

Образуваните от дестилацията твърди остатъци /шлема/ ще се предават на външни лица, притежаващи разрешения за дейности с отпадъци или комплексни разрешителни по Чл. 35

от Закона за управление на отпадъците.

Отпадъците ще се предават за оползотворяване/обезвреждане на външни лица притежаващи разрешение по Чл. 35, ал. 1 от ЗУО. Ще се генерират и незначителни количества битови отпадъци, които ще се събират в контейнер за битови отпадъци и ще се събират от избраната от Община Шумен сметосъбираща фирма.

Маршрутите на извозващата техника се съгласуват предварително с Община Шумен.

По време на извозване на строителните отпадъци за намаляване вредното прахово въздействие върху атмосферата при необходимост се предвижда оросяване.

Отпадъчните води

Отпадъчните води са битови, производствени и дъждовни. Третирането ще става по следната схема:

- производствените отпадъчни води се формират от измиване на помещенията, казана за дестилация, амбалаж и др. съоръжения. Те след преминаване през специализирана шахта където ще става отстраняването на едрите съставки и ще се заустват в новоизградена водоплътна изгребна яма.

- битовите отпадъчни води ще се заустват в новоизградена водоплътна изгребна яма.

- Дъждовните отпадни води ще се оттичат разсредоточено следвайки естествения наклон на терена.

В годишен аспект ще се образуват следните количества отпадъчни води:

- ✓ Технологични отпадъчни води /от отцедени отсевки/ - 200 m³.
- ✓ Битово-фекални отпадъчни води – 30 m³.

д/ замърсяване и вредно въздействие; дискомфорт на околната среда;

Инвестиционното намерение представлява Изграждане на Съоръжение за добив на етерични масла чрез парна дестилация на тревна зелена маса в имот с идентификатор 47161.501.443 в землището на с.Мараш с площ от 5 805 кв.м.

Площадката е обособена върху недвижим имот, собственост на Агросемена-Христов ЕООД.

Проектното решение е съобразено с валидните за зоната устройствени параметри и начин на застрояване.

Площадката е с площ от 1530 кв.м.

По същество устройствения план очертава рамка за бъдещо развитие на инвестиционно предложение за изграждане на дестилерия за производство на етерични масла в обекта ще се произвеждат етерични масла.

Двете инсталации общо са със предвиждания за работа като сезонни с работен процес непрекъснат за максимално 20 -30 дни и обем на преработваема свежа суровина 10 т. на ден

или максимум 200-300 т. годишно.

Предвидена е зона за озеленяване с ниско тревна растителност и висока декоративна 20% от площта на УПИ – $1530 \text{ m}^2 = 310 \text{ m}^2$ от които $1/3$ за висока растителност. Има възможност за 3 бр. паркоместа съгласно Наредба №2, т.38.

Заложените показатели са:

- Пл= при макс 80% - 40%
- Кинт= при макс 2,5 -0,4
- Поз= при мин 20% -20
- Височина на сградите Н 1 ет до 15 м.

Предвижда се извършване на масивно строителство – сграда с РЗП до 1000 m^2 . Със СМР ще бъдат изпълнени стоманобетоннови основи, метална конструкция, зидария и облицовъчни и покривни термо панели. При СМР ще се използват стандартни строителни смеси и строителни материали.

Предвижда се да бъдат изградени следните сгради и съоръжения: Сграда котелно – котела ще бъде с мощност до 2 500 литра пара на час. Котелът ще бъде оборудван с изпускащо устройство за емисиите от горивния процес; Дестилационна – за разполагане на дестилационните казани 6 бр. по $5,6 \text{ m}^3$; Флорентинско помещение – за разполагане на резервоар за първичния дестилат и флорентинския съд за вторично масло към дестилационната колона; Резервоар студена вода; Водоплътна изгребна яма; Воден резервоар; Охладителна кула.

Основавайки се на приетите технически и технологични решения, които ще бъдат заложи в проекта и при спазване инструкциите и мерките за безопасност при строителните и монтажни работи, опасността от замърсяване и дискомфорт на околната среда ще бъде сведена до минимум.

Не се очаква замърсяване на околната среда. Технологията на експлоатация изисква прилагането на изолиране на тази дейност от околната среда. При спазване на това изискване предвидената дейност няма да окаже негативно въздействие върху биоразнообразието в посочения район.

Включването на отпадните води към водоплътна изгребна яма а от там към най-близката ГПСОВ ще гарантира липсата на замърсяване на почви и подземни води със замърсители от битово - фекален характер .

Като цяло на Предприятието не емитера наднормено ниво на шум. Във връзка с изискването за изрядност на оборудването с което ще се извършва производството на етерични масла, а и с цел по- продължителен живот на оборудването, периодически се извършва технически преглед на това оборудване и инструменти. При необходимост се извършва ремонт или подмяна на части.

При спазване мерките заложи в инвестиционното предложение замърсявания на околната среда се свеждат до минимум.

Очакваните замърсявания могат да се получат по време на строителство и експлоатация на обекта.

- Замърсяване с разпилени отпадъци.
- Неправилно третиране на отпадъците.
- При реализиране на инвестиционното намерение не се очаква настъпване на дискомфорт на околната среда при спазване мерките описани в т.12.

е/ риск от големи аварии и/или бедствия, които са свързани с инвестиционното предложение;

Политиката при избор на изпълнител за реализация на проекта е да изисква добра организация и използване на най-съвременни методи в строително-монтажния процес, които трябва да гарантират недопускане на отрицателно въздействие върху околната среда, включително площадката и прилежащите и територии, както и висока степен на контрол на качеството при изпълнение на СМР.

Съществува риск от злополуки по време на строителството, както и при експлоатацията на Площадката, които могат да навредят на здравето на хората или на околната среда. Този риск е в пряка зависимост от квалификацията и съзнанието за отговорност на изпълнителите и обслужващия персонал и може да бъде сведен до минимум при стриктно спазване на мерките, заложи в работния

При строителството и експлоатацията на обекта, риска от инциденти се състои в следното:

- авария по време на строителство;
- опасност от наводнения;
- опасност от възникване на пожари;

Всички дейности ще са съобразени с план за безопасност и здраве.

По време на експлоатация условията на труд ще бъдат съобразени с Наредба № РД-07-2 от 16 декември 2009 г. за условията и реда за провеждането на периодично обучение и инструктаж на работниците и служителите по правилата за осигуряване на здравословни и безопасни условия на труд, издадена от Министерството на труда и социалната политика, обн. ДВ. бр.102 от 2009г. с изм. и доп.

Мерките за предотвратяване на описаните рискови от инциденти ще се разработят в следваща фаза на проектиране с изготвяне на аварийен план и план за безопасност и здраве.

ж/ рисковете за човешкото здраве поради неблагоприятно въздействие върху факторите на жизнената среда по смисъла на § 1, т.12 от допълнителните разпоредби на Закона за здравето.

Обектът на Инвестиционното предложение е от тип, който по време на експлоатация ще ползва единствено като природен ресурс вода от селската водопроводна мрежа.

Рискове за човешкото здраве поради неблагоприятно въздействие върху факторите на жизнената среда по смисъла на 1, т.12 от допълнителните разпоредби на Закона за здравето поради естеството на инвестиционното предложение, а именно изграждане на Предприятие за производство на етерични масла са нулеви.

При реализацията на инвестиционното предложение и при неговата бъдеща експлоатация не се очаква въздействие върху:

- води, предназначени за питейно-битови нужди;

- води, предназначени за къпане;
- минерални води, предназначени за пиене или за използване за профилактични, лечебни или за хигиенни нужди;
- шум и вибрации в жилищни, обществени сгради и урбанизирани територии;
- йонизиращи лъчения в жилищните, производствените и обществените сгради;
- нейонизиращи лъчения в жилищните, производствените, обществените сгради и урбанизираните територии химични фактори и биологични агенти в обектите с обществено предназначение;
- курортни ресурси;

Територията на имота предмет на инвестиционното намерение, определено няма природоконсервационна значимост по отношение на флората и фауната.

2. Местоположение на площадката, включително необходимата площ за временни дейности по време на строителството.

Инвестиционното намерение ще се осъществи в поземлен имот с идентификатор 47161.501.443 в землището на с.Мараш с площ от 5 805 кв.м.

Терена е достатъчно голям и затова няма да се ползват допълнително други терени извън площадката за временни дейности по време на строителството.

Терена предмет на инвестиционното намерение е избран и съобразен с техническите изисквания за изграждане на подобен тип обекти при минимално нарушение на околната среда.

Имота не попада в границите на защитени зони по смисъла на закона за защита на териториите.

Реализацията на инвестиционното намерение няма вероятност да окаже значително отрицателно въздействие върху природните местообитания, популации и местообитания на видовете / включително птици/, предмет на опазване в най-близките защитени зони.

Околните терени, които не попадат в защитената зона също представляват уреголирани поземлени имоти, в които не се срещат защитени видове. Дейността, която ще се развива в обекта няма да въздейства пряко върху защитените видове и местообитания.

Инвестиционното предложение не засяга вододобивни съоръжения за подземни питейни води и не пресича маркирани на терена санитарно-охранителни зони около такива водоизточници.

ИП не засяга защитени територии на единични и групови културни ценности, определени по реда на Закона за културно наследство, а също и територии и/или зони и обекти със специфичен санитарен статус и подлежащи на здравна защита.

За имота няма данни за наличието на регистрирани обекти на културно-историческото наследство.

Не се очаква трансгранично въздействие.

Не се предвижда схема на нова или промяна на съществуваща пътна инфраструктура.

Имота се намира в с.Мараш.

3. Описание на основните процеси / по проспектни данни/, капацитет, включително на съоръженията, в които се очаква да са налични опасни вещества от приложение №3 към ЗООС.

Проектните сгради ще са монолитни, с максимална височина 10,00м от средната кота на прилежащия терен.

Предприятието ще е разделено на три основни функционални зони:

- ✓ Производствена зона;
- ✓ Складова зона;
- ✓ Обслужваща зона.

Инвестиционното предложение не е свързано с необходимост от изграждане на нова техническа инфраструктура и/или ползване на допълнителни площи извън имота / водопровод и кабелна линия НН/. Предвидените изкопни работи са свързани със самото построяване на сградите и изграждането на вътрешната водопровода и кабелната линия.

Основни процеси

Инвестиционното предложение предвижда извършване на нова производствена дейност – добив на етерични масла. Планираните инвестиции са свързани с изграждане на дестилерия за добив на етерични масла чрез парна дестилация на тревна зелена маса /лавандула, маточина, лайка, бял равнец, жълт кантарион/.

Маточиново масло

- Продължителност на кампанията - минимум 60 дни.
- Брой на оборотите -21 за 24 часа
- Дестилационни казани - 4 броя по 5,6 куб. м
- Дестилационен казан - 1 брой от 3 куб. м.
- Маточина в един брой 5-кубиков казан – 1500 кг.

Маслото от маточина се получава чрез парна дестилация. Суровината е стрък преди цъфтеж с дължина от 12 до 20см. Дестилацията се провежда в периодично действащи апарати. В 1 куб. метър се поставят около 250кг. Продължителността на дестилацията е около 2,5 часа. Дестилатът от дестилационния апарат директно се подава във флорентинския съд и след приключване на процеса маслото се изважда ежедневно и се поставя във в метални контейнери. Вторичните дестилационни води се подават към кохобационната колона, при което се получава вторично масло и отпадни води, които се подават към шахтата за отпадни води. Полученото масло от маточина в края на кампанията се смесва за получаване на общ хамур.

Технологията за дестилация на маточина е следната: Зареждане на суровината в метален кош, който е поставен в дестилатора. Зареждането е ръчно, като задължително след

поставяне на суровината същата се претъпква. Затваря се капака на казана. Дестилацията се провежда със скорост 8-10% и налягане на парата в котела 0,5 - 0,6 мРа.

При голямо натрупване на суровина се препоръчва съкращаване на дестилацията до 1 час с цел минимални загуби на етерично масло. Отдестилираната маточина се изважда от дестилатора и се използва за получаване на компост.

Лавандулово масло

- Продължителност на кампанията - минимум 60 дни.
- Брой на оборотите - 24 за 24 часа
- Дестилационни казани - 4 броя по 5,6 куб. м.
- Дестилационен казан - 1 брой от 3 куб. м.
- Лавандула цвят в един брой 5-кубиков казан – 1500 кг

Лавандуловото масло се получава чрез парна дестилация. Суровината е лавандулови съцветия с дължина на съцветието от 12 до 14см. Дестилацията се провежда в периодичнодействащи апарати. В 1 куб.метър се поставят около 250кг съцветия. Продължителността на дестилацията е около 1,5 часа. Дестилатът от дестилационния апарат директно се подава във флорентинския съд и след приключване на процеса маслото се изважда ежедневно и се поставя във варели от 200л. Вторичните дестилационни води се подават към кохобационната колона, при което се получава вторично масло и отпадни води, които се подават към шахтата за отпадни води. Полученото лавандулово масло в края на кампанията се смесва за получаване на общ хамур.

Технологията за дестилация на лавандулови съцветия е следната: Зареждане на суровината в метален кош, който е поставен в дестилатора. Зареждането е ръчно, като задължително след поставяне на суровината същата се претъпква. Затваря се капака на казана. Дестилацията се провежда със скорост 8-10% и налягане на парата в котела 0,5 - 0,6 мРа.

При голямо натрупване на суровина се препоръчва съкращаване на дестилацията до 1 час с цел минимални загуби на етерично масло. Отдестилираната лавандулова суровина се изважда от дестилатора и се използва за получаване на компост.

Масло от лайка

- Продължителност на кампанията - минимум 90 дни.
- Брой на оборотите - 18 за 24 часа
- Дестилационни казани - 4 броя по 5,6 куб. м.
- Дестилационен казан - 1 брой от 3 куб. м.
- Лайка стрък в един брой 5-кубиков казан – 1500 кг

Лайковото масло се получава чрез парна дестилация. Суровината е лайка стрък с цвят с

дължина на съцветието от 12 до 14см. Дестилацията се провежда в периодичнодействащи апарати. В 1 куб.метър се поставят около 250кг съцветия. Продължителността на дестилацията е около 3-3,5 часа. Дестилатът от дестилационния апарат директно се подава във флорентинския съд за тежко масло и след приключване на процеса маслото се изважда ежедневно и се поставя във варели от 200л. Вторичните дестилационни води се подават към кохобационната колона, при което се получава вторично масло и отпадни води, които се подават към шахтата за отпадни води. Полученото лайково масло в края на кампанията се смесва за получаване на общ хамур.

Технологията за дестилация на лайкови съцветия е следната: Зареждане на суровината в метален кош, който е поставен в дестилатора. Зареждането е ръчно, като задължително след поставяне на суровината същата се претъпква. Затваря се капака на казана. Дестилацията се провежда със скорост 5-6% и налягане на парата в котела 0,5 - 0,6 мРа.

При голямо натрупване на суровина се препоръчва съкращаване на дестилацията до 1 час с цел минимални загуби на етерично масло. Отдестилираната суровина се изважда от дестилатора и се използва за получаване на компост.

Масло от Бял равнец и Жълт кантарион

- Продължителност на кампанията - минимум 60 дни.
- Брой на оборотите - 21 за 24 часа
- Дестилационни казани - 4 броя по 5,6 куб. м.
- Дестилационен казан - 1 брой от 3 куб. м.
- Суровина в един брой 5-кубиков казан – 1500 кг

Етеричното масло се получава чрез парна дестилация. Суровините са стрък със съцветия с дължина на съцветията от 15 до 35см. Дестилацията се провежда в периодичнодействащи апарати. В 1 куб.метър се поставят около 250кг съцветия. Продължителността на дестилацията е около от 1,5 до 2,5 часа. Дестилатът от дестилационния апарат директно се подава във флорентинския съд и след приключване на процеса маслото се изважда ежедневно и се поставя във варели от 200л. Вторичните дестилационни води се подават към кохобационната колона, при което се получава вторично масло и отпадни води, които се подават към шахтата за отпадни води. Полученото масло в края на кампанията се смесва за получаване на общ хамур.

Технологията за дестилация на суровината е следната: Зареждане на суровината в метален кош, който е поставен в дестилатора. Зареждането е ръчно, като задължително след поставяне на суровината същата се претъпква. Затваря се капака на казана. Дестилацията се провежда със скорост 8-15% и налягане на парата в котела 0,5 - 0,6 мРа.

При голямо натрупване на суровина се препоръчва съкращаване на дестилацията до 1 час с цел минимални загуби на етерично масло. Отдестилираната суровина се изважда от дестилатора и се използва за получаване на компост.

Капацитет на инсталацията:

В инсталацията ще бъдат преработвани основно лавандулова, маточина, лайка, бял равнец и жълт кантарион. Рандеманът на отделните суровини е както следва:

- Маточина - 1500кг за производство на 1 кг ет.масло
- Лавандула - 50кг цвят за 1 кг ет.масло
- Лайка - 1200кг за 1 кг ет.масло
- Бял равнец - 800кг за 1 кг.ет. масло
- Жълт кантарион - 1400кг за 1 кг ет.масло

Производствения капацитет на Предприятието е до 5 000 кг /или 5 тона/ етерични масла годишно.

Преди въвеждането в експлоатация на съоръжението ще се извърши оценка на безопасността на съхранение на опасни химични вещества и смеси по реда на Раздел IV от Наредба за реда и начина за съхранение на опасни химични вещества и смеси.

След въвеждането в експлоатация на съоръжението при положение, че производството на етерични масла надхвърля 1 тон годишно, Предприятието ще се регистрира съгласно изискванията на Регламент /ЕО/ №1907/2006 на Европейския Парламент и на Съвета от 18.12.2006 г. за регистрация и оценка, разрешаването и ограничаването на химични вещества **REACH** и Регламент /ЕО/ №1272/2008 относно класифицирането, етикирането и опаковането на вещества и смеси /**CLP**/.

Хамуриране на етерични масла

В края на кампанията от всеки варел се взема проба и се извършва физикохимичен и дегустационен анализ. След прецизен анализ на получените резултати се изготвят производствени хамури, които могат да бъдат от 50 кг до 2 тона в зависимост от качеството на маслото и изисквания на клиенти. Хамуриите се изготвят в специален за целта съд. Маслото отстоява с цел утаяване и избистряне. През време на отстояването се получава зреене на хамура, в резултат на което се оформя букета на мириса. След отстояване се източва отделената вода и механични утайки до излизане на чисто масло, след което чистото хамурирано масло се разфасова в транспортна опаковка.

Разфасовка на етерично масло

Разфасоването включва следните операции:

- Източване на отдекантираната вода и утайките
- Почистване и дезинфекциране на транспортната опаковка (варели)
- Дозирание на маслото във варелите
- Поставяне на етикети
- Вземане на мостра за физико-химичен анализ и дегустация Затваряне и пломбиране на варелите

Варелите, в които ще се дозира маслото са с лаково покритие. Преди дозирание на маслото във варелите, същите се тарират на везна с метрологичен сертификат и се извършва органолептичен анализ.

Произведените етерични масла ще се разфасоват в различни по вид опаковки. Произведените в рамките на съоръжението етерични масла ще бъдат реализирани с

директна продажба към външни юридически лица – специализирани в производство на козметика промишленост.

Охлаждането се извършва посредством студена вода /в затворен оборот с охлаждаща кула/.

Предназначението на произведените етерични масла е за парфюмерийно-козметичната, хранителната промишленост.

Твърдите растителни остатъци от дестилацията ще се предават на външни лица, притежаващи разрешения за дейности с отпадъци.

Санитарно - битовия комплекс и лабораторията ще се намират в същата сграда. Към обекта като помощни помещения са предвидени помещения за съхранение на празни бидони и варели, помещение за хамуриране на готовите етерични масла, както и склад за готова продукция. Като спомагателни помещения са предвидени офиси.

Обща използваема площ: Ще се уточни с подробен устройствен план за имота.

Застрояването ще бъде с максимална височина до 15 метра, свободно, а отстоянията се съобразяват с нормите на Наредба № 7 ПНУТ и Наредба №1з - 1971 СТПН.

Произведените в рамките на съоръжението етерични масла ще бъдат реализирани с директна продажба към юридически лица – специализирани в производството на козметика и фармацевтичната промишленост.

Електрозахранването ще се осъществи с присъединена мощност съгласно становище на „Енерго Про Мрежи" АД, гр. Варна

Водоснабдяването на обекта ще се осъществява от водопроводната мрежа на с.Мараш. За целта ще има издадено Становище на В и К Шумен ООД.

Електрозахранването и водоснабдяването ще се осъществят от съседния имот който е собственост на инвеститора който е електро захранен и водоснабден.

Битово-фекални и отпадните производствени води ще се заустват във водоплътна изгребна яма.

4. Схема на нова или промяна на съществуваща пътна инфраструктура.

Не се предвижда промяна на съществуващата основна пътна инфраструктура.

Инвестиционното предложение не е свързано с необходимост от изграждане на нова техническа инфраструктура и/или ползване на допълнителни площи извън имота.

Площадката е с изградени пътни връзки. Имотът, предмет на ИП има осигурена пътна връзка чрез съществуващо пътно отклонение към пътната мрежа на с.Мараш.

Не се налага промяна на съществуващата пътна инфраструктура.

5. Програма за дейностите, включително за строителство, експлоатация и фазите на закриване, възстановяване и последващи използване.

Обект на Инвестиционното предложение е Изграждане на Съоръжение за добив на етерични масла чрез парна дестилация на тревна зелена маса в имот с идентификатор 47161.501.44 в землището на с.Мараш с площ от 5 805 кв.м.

Проектното решение ще е съобразено с валидните за зоната устройствени параметри и начин на застрояване.

Предвижда се извършване на масивно строителство – сграда с РЗП до 1000 m

Водата ще бъде осигурявана от „Водоснабдяване и канализация - Шумен“ ООД град Шумен.

Имота ще се подвърже към съседния имот който е водоснабден от водоснабдителната система на населеното място на основание на сключен договор за ВиК услуги и е собственост на инвеститора.

Електроенергията ще бъде осигурена от „ЕНЕРГО ПРО“ ЕАД град Варна. Имота ще се подвърже към съседния имот който е присъединен към електроразпределителната мрежа на основание на сключен договор за доставка на електроенергия и е собственост на инвеститора.

След закриване на дейността, не съществува алтернатива за промяна предназначението на имота и неговото използване по ново предназначение. Ще се използва като площ за други дейности.

Инвестиционна програма за реализиране на проекта:

№по ред	ДЕЙНОСТИ	СРОКОВЕ	ОТГОВОРНИК/ ИЗПЪЛНИТЕЛ
1.	Информирание на компетентните органи и обществеността.	януари 2018 г.	инвеститор
2.	Изготвяне на документи за преценка необходимостта от ОВОС	февруари 2018г.	инвеститор
3.	Разработване на технически проект	март 2018г.	проектант
5.	Съгласуване на техническия проект.	март -април 2018 г	Главен архитект Община Шумен
6.	Получаване на разрешение за строеж.	юни 2018 г.	Главен архитект Община Шумен
7.	Извършване на строително-ремонтни дейности.	юни- август 2018 г.	инвеститор
8.	Въвеждане в експлоатация	септември 2018 г.	инвеститор

Инвестицията е с дългосрочна перспектива за развитие и не се предвижда закриване на обекта.

Периода на експлоатация на Предприятието ще се определи от пазарните механизми и необходимостта от развитие на този сектор в района. Предвид факта, че обектът е

антропогенизиран и се използва от преди повече от 10 години не е необходимо площадката да се рекултивира за друг тип използване. Извеждането ѝ от експлоатация ще отнеме не повече от три месеца. Засега не се предвижда закриване.

6. Предлагани методи за строителство.

▪ Строителни работи

Предлаганите методи за строителство ще бъдат уточнени с работното проектиране и съобразени с Българското законодателство.

Площадката ще бъде разположена изцяло в имот на Възложителя. Сградният фонд ще е новопостроен.

Същността на изграждането на предприятието се състои в: изграждане на едноетажни взаимосвързани сгради.

Сградите ще бъдат изградени от монолитна стоманебетонна конструкция. Постройките са открито разположени.

Покривът на сградите ще бъде покрит с рифелова ламарина.

Подът на сградите е директно върху терена. Стоманобетон, фолио, транбован трошен камък и сухо транбована основа.

При строеж на сградите ще се прилагат съвременни строителни технологии с цел постигане на звукоизолация, топлоизолация, акустика и пожароустойчивост на сградите.

Ще се използват строителни материали като: сухи строителни смеси (лепила и мазилки), топлоизолационни, дървен материал, фаянсови и теракотни плочки.

Външно около сградата се предвижда водоплътен тротоар. Сградите ще се боядисат с фасадна боя .

Отпадъчните води от битовките и санитарният възел на предприятието ще се заустват в новоизградена водоплътна изгребна яма.

Материалите за нуждите на строителния процес ще се складират в зоната на имота.

Площадката на която ще се реализира ИП е определена на базата на технологията на строителството и няма да бъдат засегнати площи от сервитутната ивица.

Изграждането ще започне след проектиране и издаване на разрешение за строеж.

▪ Монтажни и инсталационни работи

Строително-монтажните работи ще се извършат от строителна фирма с нужния опит в този вид строителство.

- Настилките ще се изпълнят по проект;

7. Доказване на необходимостта от инвестиционното предложение.

Имотът на който ще се обособи площадката, ще се приведе според всички изисквания на нормативната уредба.

Имотът е достатъчно голям и има възможност за планираните дейности.

Площадката е на място, което е лесно достъпно, близо до централен път, в терен с устройствена зона за предимно стопански дейности, НТП: Незастроен имот за производствен,

складов обект.

България има дълги традиции в отглеждането на медицински и ароматни култури и производството на етерични масла. Експортната ориентация на сектора го е направила емблематичен за страната. Нарастващото приложение на етеричните масла в леката промишленост (козметична, медицинска, хранително-вкусова и др.) и бързото развитие на ароматерапията ускориха търсенето на масла в света в годините след световната икономическа криза от 2007-2011 г. Глобалният пазар на етерични масла се очаква да расте със средногодишен темп на натрупване от 8-11% в периода до 2025 г., според различни анализатори (Grand View Research, Markets and Markets и др.). Маслата от роза, лавандула, маточина, лайка, равнец и др., специфични за България, представляват само малка част от глобалния пазар на етерични масла, доминиран от цитрусовите масла, евкалиптовото, кедровото, цитронелово и др.

Перспективите пред производството на традиционните за България етерични масла изглеждат добри – това е най-добре организираният пазар по веригата производител-преработвател-търговец-краен клиент. Сериозен е потенциалът пред производството на лавандулово масло, което вероятно ще се удвои към 2019 г., спрямо 2016-2017 година.

Трудно е обаче да си представим, че това ще бъде при настоящите 5 ценови нива, имайки предвид растящия интерес към културата от съседни държави като Турция, Румъния, Гърция, Молдова. Поради възможностите за мащабно индустриално производство, България има потенциал за развитие в отглеждането и преработката на масла от лайка, кориандър и сладко резене. Други по-специфични култури, като маточина, бял риган, бял равнец, мащерка, хвойна и пр., също отварят определени възможности пред стопаните, но ръстът преминава през по-добра организация на пазара между търговци, преработватели и малки производители.

Чрез реализация на инвестиционното намерение ще се подпомогне реализацията на засетите площи с етерични маслодайни растения. Ще се обособят и нови работни места.

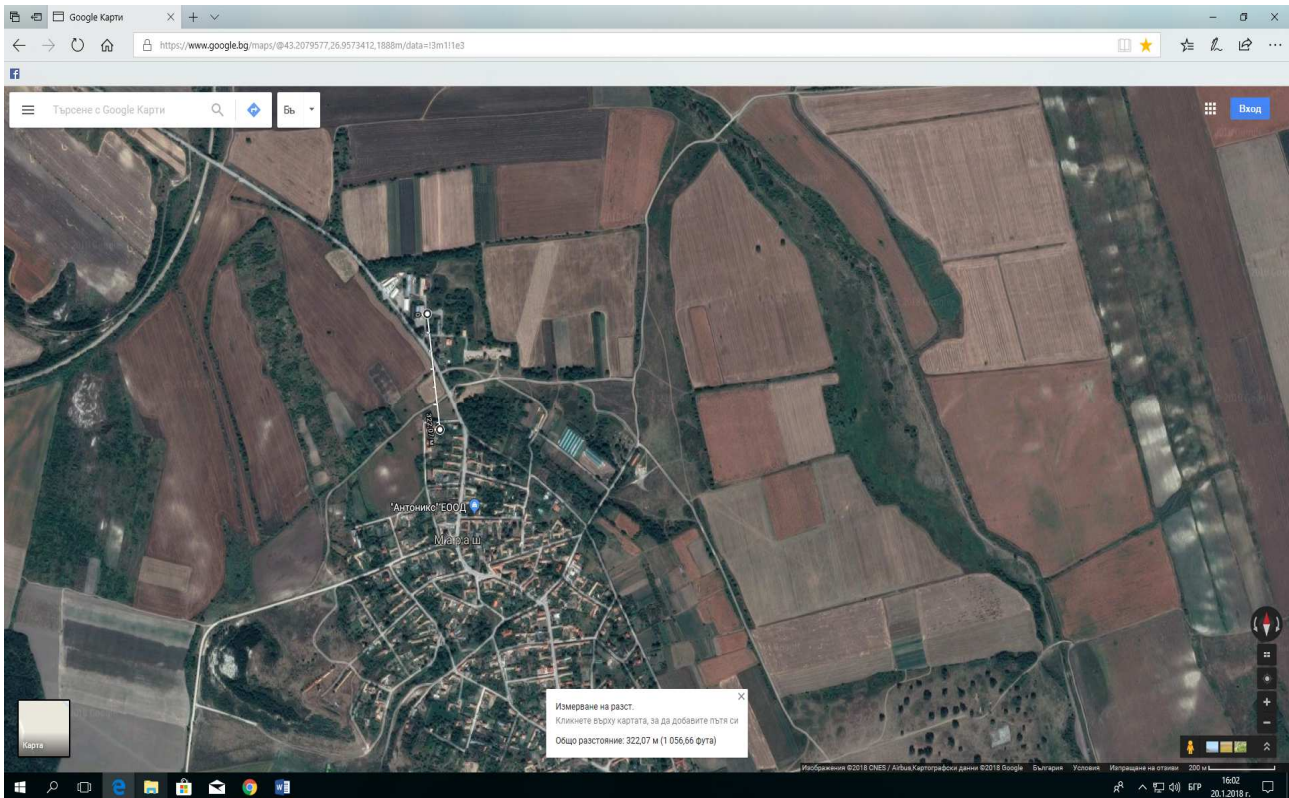
Необходимостта от изпълнение на настоящето инвестиционно предложение е провокирано от факта, че в региона няма подобен тип производства и в същото време е наличен човешки потенциал.

С инвестицията ще се създадат условия за:

- развитие на производството и търговия с продукти, отговарящи на стандартите на ЕС;
- повишаване на конкурентоспособността и съживяване на икономиката на населеното място

Дълго време имотът стои празен и загрозява ландшафта в тази зона, така че е добре че тук ще се построи този обект с който освен всичко друго, ще се подобри добрия изглед на селото.

8. План, карти и снимки, показващи границите на инвестиционното предложение, даващи информация за физическите, природните, и антропогенните характеристики, както и за разположените в близост елементи от Националната екологична мрежа и най-близко разположени обекти, подлежащи на здравна защита, и отстоянията до тях.



Обект на Инвестиционното предложение е Изграждане на Съоръжение за добив на етерични масла чрез парна дестилация на тревна зелена маса в имот с идентификатор 47161.501.443 в землището на с.Мараш с площ от 5 805 кв.м.

Имотът попада в устройствена зона с НТП: Стопански двор. Проектното решение е съобразено с валидните за зоната устройствени параметри и начин на застрояване.

Имотът има лице към основна пътна артерия от селищната система. Основният **автомобилен и пешеходен подход** е от този път и осигурява достъп до главния вход на Предприятието. Той служи и като вход-изход за тежкотоварни автомобили за доставяне на суровина за производството на етерични масла и експедиция на готовата продукция.

Имота предмет на инвестиционното предложение се намира над 300 м. от най-близките къщи на с.Мараш.

9. Съществуващо земеползване по границите на площадката или трасето на инвестиционното предложение.

Инвестиционното намерение представлява Изграждане на Съоръжение за добив на етерични масла чрез парна дестилация на тревна зелена маса в имот с идентификатор 47161.501.443 в землището на с.Мараш с площ от 5 805 кв.м.

Площадката е обособена върху недвижим имот, собственост на Агросемена-Христов ЕООД.

При реализиране на бъдещата дейност няма да се налага временно ограничаване и ползването на съседни имоти, тъй като В и К мрежата и ел. проводното отклонение за имота, са изградени и само трябва да се подвържат към имота който е част от бивш стопански двор. Инвестиционното предложение няма да засегне ползватели или собственици на земи, разположени в съседство с разглеждания имот.

Имота предмет на инвестиционното предложение, попада в устройствена зона и е съобразено с валидните за зоната устройствени параметри и начин на застрояване.

Инвестиционния проект е съобразен и с наличието на инфраструктурните мрежи и връзки в района.

Околните имоти също са с трайно ползване - урбанизирана.

10. Чувствителни територии, в т.ч. чувствителни зони, уязвими зони, защитени зони, санитарно-охранителни зони около водоизточниците и съоръженията за питейно-битово водоснабдяване и около водоизточниците на минерални води, използвани за лечебни, профилактични, питейни и хигиенни нужди и др; Национална екологична мрежа.

Поземления имот предмет на ИП по кадастралната карта на с. Мараш попада в рамките на стопански двор. В разглеждания случай най-близко разположените обекти, подлежащи на здравна защита са жилищните територии на с. Мараш разположени съответно на 160 m в посока юг от имота.

Населеното място и землището му не попада в защитени зони. Най-близко разположена е защитена зона за местообитанията BG 0000501 „Голяма Камчия“. Тя е разположена на около 2 230 m в посока югозапад от разглеждания имот.

Най - близкият водоприемник за района е р. Голяма Камчия /повърхностно водно тяло BG2KA900R019/, която преминава на около 2 200 m в посока югозапад от разглеждания имот

Съгласно информацията в ПУРБ 2016 – 2020 на БДЧР, приет с Решение № 1107/29.12.2016г. на Министерски съвет, площадката на инвестиционното предложение попада в рамките на чувствителна зона BGCSARI05 „Водосборен басейн на р. Камчия“. Разположената в близост р. Голяма Камчия е част от водосбора на р. Камчия.

Териториите, определени за защита на повърхностните и подземните водни тела от замърсяване на водите, причинено или предизвикано от нитрати от земеделски източници, се определят като нитратно уязвими зони. Уязвимите зони се определят в съответствие с изискванията на Директива 91/676/ЕЕС относно защита на водите от замърсяване с нитрати от земеделски източници.

Съгласно Наредба № 2 за опазване на водите от замърсяване с нитрати от земеделски източници (ДВ, бр.87/ 2000 г.), със Заповед №РД-146/25.02.2015 г. на Министъра на околната среда и водите, са определени:

- водите, които са замърсени, и водите, които са застрашени от замърсяване

(съдържание на нитрати с концентрация, по-голяма от 50 милиграма на литър), отчитайки физико-химичните и природните характеристики на водите и почвите;

- уязвими зони - тези райони в страната, в които чрез просмукване или оттичане, водите се замърсяват или могат да бъдат замърсени с нитрати от земеделски източници и които допринасят за замърсяването.

Определянето на водите, които са замърсени или са застрашени от замърсяване с нитрати се извършва въз основа на наличните данни в басейновите дирекции, както и от информация, предоставена от МЗХ.

Със Заповед № РД-635/13.08.2013г. на Министъра на ОСВ е утвърдена програма за мониторинг на нитратите в подземните и повърхностните води, попадащи в територии определени като нитратно уязвимите зони.

Площадката на инвестиционното предложение попада в рамките на уязвима зона BGVZ2 „Северна зона“.

Площадката на инвестиционното предложение не попада в границите на санитарно охранителни зони. Най- близките санитарно - охранителни зони са около водоземни съоръжения на питейно-битово водоснабдяване на близките населени места. Същите остават на отстояние от имота, който не попада в обхвата на зони I на СОЗ.

11. Други дейности, свързани с инвестиционното предложение / например добив на строителни материали, нов водопровод, добив или пренасяне на енергия, жилищно строителство/.

С реализирането на инвестиционното предложение не се налага извършване на други свързани дейности. Площадковата инфраструктура е съществуваща.

Инвестиционното предложение предвижда изграждането на:

- водоплътна черпателна шахта за събиране на формираните битово-фекални отпадъчни води и отпадъчните води от отцеждане на шлемпата.

След запълването на черпателната шахта отпадъчните води ще се изпомпват от специализирана външна фирма и ще се транспортират и заустват в най-близката ПСОВ /ГПСОВ-Шумен или ГПСОВ-Преслав/ за последващо пречистване.

Инвестиционното предложение не предполага добив на строителни материали, изграждане на нов водопровод, добив или пренос на енергия или жилищно строителство.

12. Необходимост от други разрешителни, свързани с инвестиционното предложение.

Във връзка с необходимостта от изграждане на нова производствена сграда е необходимо издаване на разрешение за строеж по реда на ЗУТ.

III. Местоположение на инвестиционното предложение, което може да окаже отрицателно въздействие върху нестабилните екологични характеристики на географските региони, поради което тези характеристики трябва да се вземат под внимание, и по-конкретно:

1. Съществуващо и одобрено земеползване;

Инвестиционното предложение ще се реализира в границите на поземлен имот с идентификатор № 47161.501.443 по КК на с. Мараш, общ. Шумен, обл. Шумен с площ 5805 кв.м и начин на трайно ползване „За стопански двор“. Имота е собственост на Агросемена-Христов ЕООД съгласно Нотариален акт № 196, том 3, рег. № 1272, дело 611 от 17.03.2017 г. Цитирания имот е с трайно предназначение на територията „Урбанизирана“ и начин на трайно ползване „Незастроен имот за производствен, складов обект“. Съседните имоти също са част от стопански двор на с. Мараш.

2. Мочурища, крайречни области, речни устия;

Най - близкият водоприемник за района е р. Голяма Камчия /повърхностно водно тяло BG2KA900R019/, която преминава на около 2 200 m в посока югозапад от разглеждания имот.

Съгласно информацията в ПУРБ 2016 – 2020 на БДЧР, приет с Решение № 1107/29.12.2016г. на Министерски съвет, площадката на инвестиционното предложение попада в рамките на чувствителна зона BGCSARI05 „Водосборен басейн на р. Камчия“. Разположената в близост р. Голяма Камчия е част от водосбора на р. Камчия.

В близост до имота предмет на ИП няма мочурища, крайречни области и речни устия и поради тази причина ИП няма да окаже отрицателно въздействие върху нестабилните екологични характеристики на тези географски дадености.

3. Крайбрежни зони и морска околна среда;

В близост до имота предмет на ИП няма крайбрежни зони и морска околна среда и поради тази причина ИП няма да окаже отрицателно въздействие върху нестабилните екологични характеристики на тези географски зони.

4. Планински и горски райони;

Районът в който е разположена площадката на обекта е равнинен, извънградски район. В околните терени не се наблюдават силно изразени негативни образувания, както и възвишения. Най –близко разположен планински и горски район е Шуменско плато.

Имотът, в който ще бъде изграден обектът е част от бивш стопански двор. Околните терени, които не попадат в защитената зона също представляват част от стопански двор и земеделски земи, в които не се срещат защитени видове.

Дейността, която ще се развива в обекта няма да въздейства пряко върху защитените видове и местообитания поради разстоянието и намаляване на ефекта на емисиите вследствие от разстоянието до планинските и горски райони.

5. Защитени със закон територии;

Поземленият имот, в който ще бъде реализирано инвестиционното предложение, се намира в с. Мараш, общ. Шумен, обл. Шумен. Населеното място и землището му не попада в защитени зони. Най-близко разположена е защитена зона за местообитанията BG 0000501 „Голяма Камчия“. Тя е разположена на около 2 230 m в посока югозапад от разглеждания

ИМОТ.

6. Засегнати елементи от Националната екологична мрежа;

Имотът се намира в с.Мараш, Община Шумен, Област Шумен, и за него няма данни да попада в защитена територия по смисъла на Закона за защитени територии /ДВ, бр.133/1998 г., изм. и доп. ДВ, бр. 91/2002 г./ нито в защитена зона по Закона за биоразнообразие - ЗБР /ДВ, бр. 77/2002 г., изм. и доп. ДВ, бр. 88/2005 г./.

Имотът е с начин на трайно ползване – стопански двор и изключва наличието на дървесна растителност, която е обект на законодателна защита. Няма данни за наличието на условия за местообитания на животни и птици. В близост до него не са регистрирани чувствителни територии, уязвими зони, защитени зони и др. Няма информация за обекти от Национална Екологична Мрежа.

Имотът, в който ще бъде реализирано инвестиционното предложение, се намира в покрайнините на с.Мараш - и не попада в защитени зони и не засяга елементи от Националната екологична мрежа.

7. Ландшафт и обекти с историческа, културна или археологическа стойност;

По време на експлоатацията на обекта не се очакват отклонения в качеството на ландшафта в района. Като доказателство за това са предложени мерки за намаляване на въздействието върху околната среда. В близост до имота предмет на ИП няма данни за наличието на обекти с историческа, културна или археологическа стойност.

8. Територии и/или зони и обекти със специфичен санитарен статус или подлежащи на здравна защита.

Площадката на инвестиционното предложение не попада в границите на санитарно охранителни зони или територии или зони и обекти със специфичен санитарен статус или подлежащи на здравна защита. Най- близките санитарно - охранителни зони са около водоземни съоръжения на питейно-битово водоснабдяване на близките населени места. Същите остават на отстояние от имота, който не попада в обхвата на зони I на СОЗ.

IV. Тип и характеристики на потенциалното въздействие върху околната среда, като се вземат предвид вероятните значителни последици за околната среда вследствие на реализацията на инвестиционното предложение .

1. Въздействие върху населението и човешкото здраве, материалните активи, културното наследство, въздуха, водата, почвата, земните недра, ландшафта, климата, биологичното разнообразие и неговите елементи и защитените територии.



Въздействие върху населението и човешкото здраве.

Въздействието върху хората и тяхното здраве може да възникне по време на строеж и експлоатация. По време на строеж има опасност от възникване на физически травми, затова се налага задължителен инструктаж на работници и осигуряване на

необходимите средства за индивидуална защита. По време на експлоатация на такъв вид обект ще се направи задължителен инструктаж на работещия персонал в обект, който да се извършва периодично. Ще се изготвят и инструкции за отделните работни места, ще се осигурят индивидуални предпазни облекла. Поради тази причина подробно са разгледани предполагаемите влияния на дейността върху всеки един от тези фактори, както и конкретното възникване на здравен риск ако такъв съществува.

Материални активи

Експлоатацията на имота като Предприятие за изваряне на етерични масла няма да доведе до промени или нарушаване на материалните активи на околните имоти.

Културното наследство

В близост до имота няма разположени природни обекти и паметници на културата. Въздействието върху културното наследство се оценява като нулево.

Атмосферен въздух и атмосфера

По време на строителните дейности в атмосферния въздух ще се отделят емисии на замърсителите от отработените горивни газове на строителната техника и МПС. Най-често употребяваната в строителството техника работи на дизелово гориво, поради което ще оценим нейното въздействие като преобладаващо.

Съгласно методиката на МОСВ за определяне на емисии на вредни вещества във въздуха в състава на отделяните от МПС емисии влизат замърсители, включени във всички определящи групи. Най-съществените от тях са: серен диоксид, азотни окиси, двуазотнен оксид, въглероден оксид, въглероден диоксид, ЛОС, метан, сажди. По експертно мнение през строителния период на площадката всеки ден по 4 часа за период от 1 месец ще бъдат заети следните видове промишлена техника с дизелови двигатели: код на процеса 080800

- Багер – колесен 40 kW и верижен -200 kW
- Бетонобъркачка – 1 бр. - 150 kW
- Автокран – 1 бр. - 250 kW
- Специализирани машини за строителни цели 2 бр. - 150 kW
- Тежкотоварни дизелови автомобили -1 бр., с разход на гориво 256,7 g/km, преминаващи всеки ден по 5 км на ден в района на площадката, или общо 9 км. на ден с консумация обща 1,282 kg дизелово гориво.

Съгласно Методиката цялата тази техника при посочените допускания за ралотно време и движение ще отдели за 1 месец във въздуха количество замърсители в килограм в съответствие с емисионните фактори както следва:

Таблица

CO	NOx	NMVOС	CH ₄	PM	CO ₂	H ₂ O	NH ₃
1,421	2,805	1,404	0,057	0,462	711		
1,767	16,288	1,209	0,042	0,973		0,294	0,001
3,188	19,093	2,613	0,099	1,435	711	0,294	0,001

Имайки предвид, че работата на строителната техника ще бъде периодична в рамките на работния ден с прекъсване в нощните часове и краткотрайна в годишен аспект, считаме, че

отделяните при нейната работа замърсители няма да окажат измеримо и наднормено въздействие върху качеството на приземния слой на въздуха в района.

Наличните атмосферни предпоставки ще способстват разсейването на замърсителите.

Малко вероятно строителни работи да предизвикат значително неорганизирано прахоотделяне от открити повърхности на праообразуващи строителни материали. Но считаме, че независимо от това в проекта за организация и изпълнение на строителните работи ще бъдат предвидени мерки съгласно изискванията на чл.70 от НАРЕДБА № 1/2005 г. за норми на допустими емисии на вредни вещества, изпускани в атмосферата от обекти и дейности с неподвижни източници на емисии / ДВ бр.64/

Като цяло въздействието от изгорелите газове и неорганизираните източници на праха по време на строителството може да се класифицира като отрицателно, пряко, без вторично въздействие, временно, краткосрочно и оратимо.

На площадката ще има монтиран котел за твърдо гориво с едно изпускащо устройство - дебит на димните газове 144 Nm³/h. Котела е с топлинна мощност 300 kW. Той ще бъде с капацитет 3003 /3 500/ кг/ч пара ниско налягане 0.5 бара, 258 000 Kcal/ч или 300 kW.

Производството ще работи сезонно и поради тази причина и котела ще работи сезонно до 20 - 30 дни. Предвиденият котел ще се използва за технологични нужди / за производство на пара/.

Като гориво ще се използват пелети, които се характеризират с относително ниски емисионни фактори в сравнение с другите използвани горива за отопление. На долната таблица се показват диапазони на емисионни фактори за няколко типични горива, използвани в отопление.

Основен източник на неорганизираните емисии в обекта при експлоатация са транспортните средства на негова територия, които могат да бъдат класифицирани като линейни подвижни организирани източници. Транспортните средства са периодично действащи. Това са камиони доставящи стока и консумативи за производствата всекидневно и тези които изнасят готовата продукция Тези транспортни средства изпускат и в работната, и в околната среда незначителен обем на емисии от газообразни и аерозолни органични замърсители.

Таблица Емисионни фактори за типични горива

Гориво	Долна топлина на изгаряне Mj/kg съотв. Mj/Nm ³ (газ)	NO _x като NO ₂ {kg/TJ}	SO ₂ {kg/TJ}	Олово {kg/TJ}	Общ прах {kg/TJ}
Дърва,естеств. изсушени на въздух	15	70	6	0,095	200
Нафта, S 0,38-0,2 %	42,7	50	160-85	0,005	1,5
Природен газ	46 MJ/Nm ³	42	0,5	0	0,03
Кафяви въглища, брикети, променл.съдържание на S	18-20	80-100	100-900	0,0015-0,020	70-370

Твърди въглища, променливо съдържание на S	28-32	35-65	350-600	0,1-0,84	6-630
--	-------	-------	---------	----------	-------

Емисиите на серни оксиди, азотни оксиди и прах от комина на котела не подлежи на постоянен собствен мониторинг съгласно Приложение № 3 към Чл. 43, ал. 1 на Наредба № 6 от 26.03.1999 г. за реда и начина за измерване на емисиите на вредни вещества, изпускани в атмосферния въздух от обекти с неподвижни източници (ДВ. бр.31 от 06.04.1999г., изм. ДВ. бр.52 от 27.06.2000г.), тъй като тя се отнася за горивни инсталации с топлинна мощност по-голяма или равна на 50 MW. Емисиите на серни оксиди и азотни оксиди от комина на котела няма да замърсява съществено атмосферния въздух в региона и ще бъдат част от емисиите на отоплението на твърдо гориво от жилищната зона на с.Мараш.

Един от климатичните елементи с най-силно влияние върху разпределението на вредните вещества от обекта в атмосферата е вятърът. Представени са многогодишни, сезонни и моментни стойности за параметрите на ветровете процеси в зоната, от които се вижда, че преобладават ветровете от запад - около 32%. Като ветрове с най-висока средна скорост се оформят северните и северозападни ветрове. От значение в конкретния случай са ветровете със скорост до 10 m/s. Разпределението на тези ветрове е представено в следващата таблица и розата на вятъра за района.

От гледна точка на възможностите за задържане и натрупване на замърсители във въздуха имат значение случаите на тихо време. Разглежданата територия е сред областите със висок процент на тихо време – ~ 47,4 % от наблюдаваните дни. За разглеждания район случаите с тихо време (скорост на вятъра под 1 m/s) са средно около 45-50%, т.е. потенциалът на замърсяване е сравнително голям.

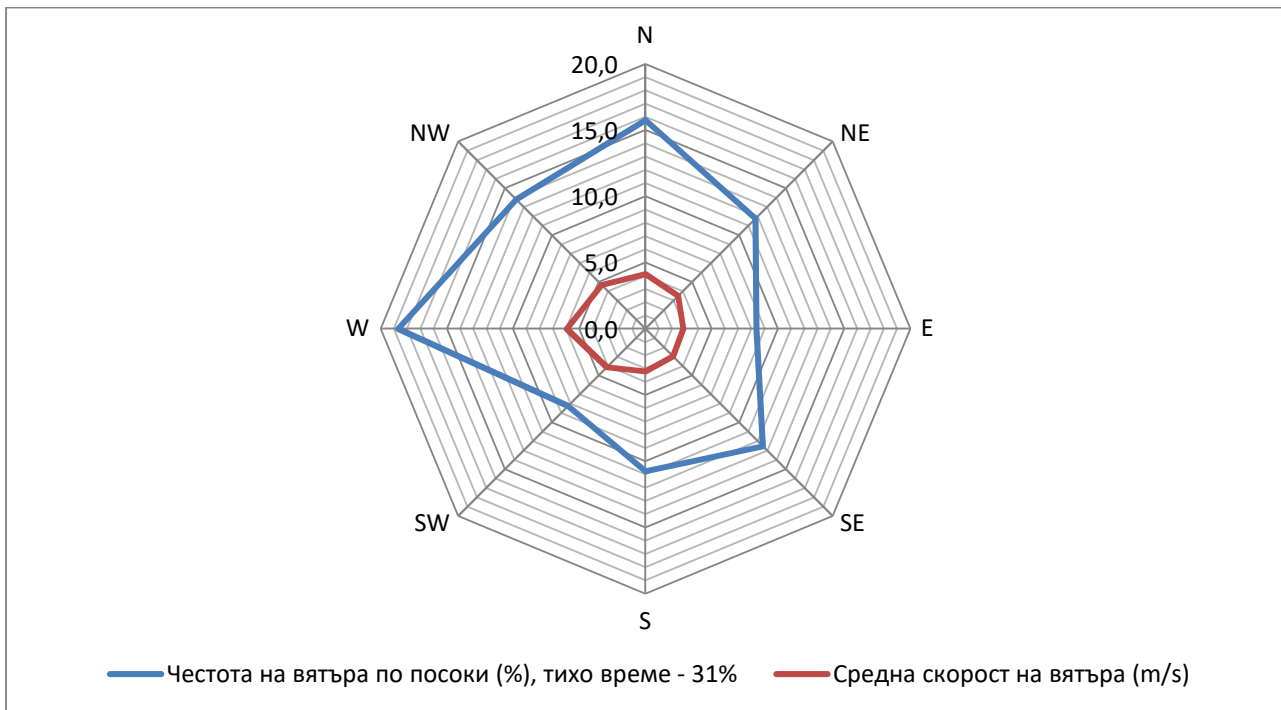
В Таблица по долу са представени обобщени данни за честотата и скоростта на вятъра по посоки.

Обобщени данни за честотата и скоростта на вятъра по посоки

Показател	Посока							
	N	NE	E	SE	S	SW	W	NW
Скорост (m/s)	4.1	3.5	2.9	3,0	3.2	4.1	5.9	4.7
Честота (%)	15.7	11.8	8.1	12.5	10.8	8.3	18.6	13.8

Съгласно представените в таблицата данни е изготвена и характерната за района роза на ветровете.

Роза на ветровете за района на с.Мараш



Преобладаващите ветрове в този район са от запад и северозапад. Тази информация ще позволи да бъде извършена адекватна оценката за въздействието на емисиите от птицефермата върху подветрено разположените населени територии.

- **Емисионни параметри.**

Основните емисии от процеса на производство се разделят в две групи:

- емисии от производствените сгради - за основни замърсители се считат леките изпарения от натриева основа и прах. Като незначителни се считат емисиите на азотен оксид (N_2O), метан (CH_4) и неметанови летливи органични съединения (НМЛОС);

- емисии от превозните средства - емитират се NO_2 , SO_2 , CO и прах.

За определянето на емисиите са взети в предвид нормите на допустими емисии на тези замърсители съгласно Наредба № 1 от 27.06.2005 г. за норми за допустими емисии на вредни вещества (замърсители), изпускани в атмосферата от обекти и дейности с неподвижни източници на емисии. Съгласно Наредбата НДЕ за цитираните по-горе замърсители са съответно:

- НДЕ за NH_3 - 30 mg/Nm³;

- НДЕ за общ прах - 20 mg/Nm³ за емисиите от тунелната вентилация на сградите и 150 mg/Nm³ за емисиите от изпускащите устройства на отоплителните печки;

- НДЕ за NO_2 - 650 mg/Nm³;

- НДЕ за SO_x - 2000 mg/Nm³;

- НДЕ за CO - 250 mg/Nm³;

Емисии на интензивно миришещи вещества във въздуха - характерно за дейността е, че се отделят специфични миризми. Тези интензивно миришещи вещества са присъщи за процеса на движението на превозните средства и производството на етерични масла. Характерно за тях е, че съдържат приятно миришещи компоненти (кетони, алдехиди, меркаптани, феноли, сероводород). До настоящия момент от дейността на подобни площадки с подобна дейност,

разположени в рамките на общината, няма оплаквания (сигнали или жалби) за наличие на интензивно миришещи вещества във въздуха в района и прилежащите му територии. Не са провеждани емисионни или имисионни измервания за установяване на нивата на интензивно миришещи вещества. Не се очакват интензивни миризми, които да достигнат до жилищната зона на с.Мараш. Ветровете са северозападни, така че неприятните миризми ще са в обратна посока на жилищните сгради.

Анализът на замърсителите и замърсяването на атмосферния въздух в разглеждания район показва изключителна чистота на компонента и незначителни проблеми със състоянието му. Той не е повлиян от замърсявания с промишлен характер. Повечето от предприятията в общината или не работят или работят с минимален капацитет. Районът не е обременен с крупни промишлени замърсители, а високата ветровитост и благоприятният релеф спомагат за бързото и ефективно разсейване на вредните вещества. Вредните емисии са доста по-ниски от средните за страната. Ниският потенциал на замърсяване на въздуха обуславя благоприятните санитарно-хигиенни условия на средата.

През последните години основни източници на замърсяване на атмосферния въздух са автотранспортът и битовото отопление.

Ще се изготви Проект за паркоустройство към обекта за осигуряване по добра чистота на атмосферния въздух за изолация на околното пространство от обекта. Това са изисквания на ЗУТ и Наредба №4 за съдържание на инвестиционните проекти.

Съгласно Наредба №7 към ЗУТ за устройство на териториите се изисква определен процент за озеленяване от общата площ на Проекта. От тази площ задължително се изисква 30% с висока растителност. Това се урежда с проект за Паркоустройство и благоустройство.

Емисии, отделяни по време на експлоатация на Предприятието за преработка на етерични масла са почти нулеви. Като заключение след обстойно извършения анализ може да се потвърди, че реализирането на инвестиционното предложение няма да окаже негативно въздействие върху здравето на хората.

ИЗВОД: Направените разчети дават основание да се твърди, че заложените при проектирането параметри на изпускащите емисии във въздуха от строителните машини осигуряват спазването на приземните концентрации на прах.

Емисиите, отделяни при строителството и нормалната експлоатация на дестилерията при спазването на нормативните изисквания за ограничаването им, няма да окажат съществено въздействие върху качеството на атмосферния въздух в района.

Като заключение след обстойно извършения анализ може да се потвърди, че реализирането на инвестиционното предложение няма да окаже негативно въздействие върху здравето на хората.

Води

Към настоящия момент в разглеждания имот няма никакви постройки. На обекта ще се формират, битово-фекални, производствени и дъждовни води при нормална експлоатация. През строителния период се формират битово-фекални води от строителните работници. Ще се изгради нова водоплътна изгребна яма .

Отпадъчни води

Към настоящия момент в разглеждания имот няма никакви постройки. На обекта ще се формират, битово-фекални и дъждовни води при нормална експлоатация. През строителния период се формират битово-фекални води от строителните работници.

Битово-фекални води

Битово-фекални води ще се заустват в новоизградена водоплътна изгребна яма. В това съоръжение ще се вливат води от персонала на предприятието.

Производствени отпадни води

Предвиденото отцеждане на шлемпата гарантира отстраняването от отпадъчните води на твърди остатъци и неразтворени вещества. Тези води се формират след преминаване на процес по дестилация и са сравнително чисти – без досег до химични вещества. Ще се заустват в новизградена водоплътна изгребна яма.

Дъждовни води

Тези води се разделят на два потока:

- Води от покриви с вътрешно отводняване и от площадката и следват естествения наклон на терена. Тези води не са замърсени с вредни вещества.
- Води от покриви с външно отводняване също следват естествения наклон на терена. Тези води не са замърсени с вредни вещества

Опазване на подземните води чрез:

- предотвратяване на постъпването на замърсители в подземни води, използвани и предназначени за черпене на вода за питейно-битово водоснабдяване на населението;
- ограничаване на депонирането на приоритетни вещества, които могат да доведат до пряко отвеждане на приоритетни вещества в подземните води;
- други дейности върху земната повърхност, които могат да доведат до непряко отвеждане на приоритетни вещества в подземните води;
- забрана за използването на материали, съдържащи приоритетни вещества при изграждането на конструкции, инженерно-строителни съоръжения и др., при които се осъществява или е възможен контакт с подземните води с различно качество чрез съоръженията за подземни води;

Общия извод е , че Предприятието не е рискова от гледна точка на въздействието му върху водите.

Инвестиционно предложение не засяга директно повърхностните и подземни води.

Почва

По време на експлоатацията на обекта не се очакват отклонения в качеството на почвите в района. Като доказателство за това са предложени мерки за намаляване на въздействието върху околната среда.

Площадката е повлияна от антропогенната дейност, извършвана в миналото . Обхвата на въздействието е с локален характер и се изразява в строителни дейности. Периода на въздействие е интензивен и кратък само по време на строителството , а степента на въздействие е ниска.

Управлението на Предприятието за изваряне на етерични масла ще се основава на следните принципи:

- Осигуряване на подходящи системи за събиране и съхранение на отпадъците с подходящ капацитет.
- Да се знае/оценява съдържанието на съставките на видовете на отпадъците.

- Да не се третират отпадъци в условия, за които е известно, че съществува висок риск от замърсяване на близки водоеми.

С прилагането на всички предвидени мерки не се очаква замърсяване на почвите от дейността на Предприятието, както в района на имота, така и извън него.

Земни недра

Не се очаква въздействие върху земните недра по време на нормална експлоатация на предприятието, поради предвидените мерки .

Ландшафт

По време на експлоатацията на обекта не се очакват отклонения в качеството на ландшафта в района. Като доказателство за това са предложени мерки за намаляване на въздействието върху околната среда

Природни обекти

В близост няма разположени природни обекти и паметници на културата. Въздействието се оценява като нулево.

Климата

Производственият процес не е с параметри с които може да окаже влияние на климата в региона.

Биологичното разнообразие и неговите елементи и защитените територии

Имотът, в който ще бъде изграден обектът представлява част от стопански двор на с. Мараш. В него не се срещат характерните за защитена зона видове растения и животни. Околните терени, които не попадат в защитената зона също представляват промишлени и урбанизирани територии, в които не се срещат защитени видове

Дейността, която ще се развива в обекта няма да въздейства пряко върху защитените видове и местообитания поради значителното разстояние и намаляване на ефекта на емисиите вследствие от разстоянието до защитената зона.

Не се очаква въздействие върху околната среда и биологичното разнообразие по време на експлоатацията на плануваните променил.

2. Въздействие върху елементи на Националната екологична мрежа.

Имотът, в който ще бъде реализирано инвестиционното предложение, се намира в покрайнините на с.Мараш, община Шумен – бивш стопански двор и не попада в защитени зони. Имотът, в който ще бъде изграден обектът и преди е бил производствен обект. В него не се срещат описаните по-горе видове растения и животни. Околните терени, които не попадат в защитената зона също представляват уреголирани поземлени имоти, в които не се срещат защитени видове. Дейността, която ще се развива в обекта няма да въздейства пряко върху защитените видове и местообитания поради разстоянието и намаляване на ефекта на емисиите вследствие от разстоянието до защитената зона.

Не се очаква въздействие върху елементи на Националната екологична мрежа по време на експлоатацията на плануваните промени.

3. Очакваните последици, произтичащи от уязвимостта на инвестиционното предложение от риск от големи аварии и/или бедствия.

Политиката при избор на изпълнител за реализация на проекта е да изисква добра организация и използване на най-съвременни методи в строително-монтажния процес, които трябва да гарантират недопускане на отрицателно въздействие върху околната среда, включително площадката и прилежащите и територии, както и висока степен на контрол на качеството при изпълнение на СМР.

Съществува риск от злополуки по време на строителството, както и при експлоатацията на Магазина, които могат да навредят на здравето на хората или на околната среда. Този риск е в пряка зависимост от квалификацията и съзнанието за отговорност на изпълнителите и обслужващия персонал и може да бъде сведен до минимум при стриктно спазване на мерките, заложи в работния

При строителството и експлоатацията на обекта, риска от инциденти се състои в следното:

- ✓ авария по време на строителство;
- ✓ опасност от наводнения;
- ✓ опасност от възникване на пожари;

Мерките за предотвратяване на описаните рискови от инциденти ще се разработят в следваща фаза на проектиране с изготвяне на аварийен план и план за безопасност и здраве.

Инвестиционното предложение не предполага риск от големи аварии и/или бедствия.

4. Вид и естество на въздействието / пряко, непряко, вторично, кумулативно, краткотрайно, средно и дълготрайно, постоянно и временно, положително и отрицателно/.

Негативното въздействие е върху компонентите на околната среда – почви и растителност. То се определя като Пряко; Временно.

▪ атмосферен въздух

Незначително, краткотрайно по време на строителството.

По време на експлоатация-незначително, дълготрайно.

▪ води

Незначително по отношение на повърхностните води, по отношение на подпочвените води-непряко, незначително.

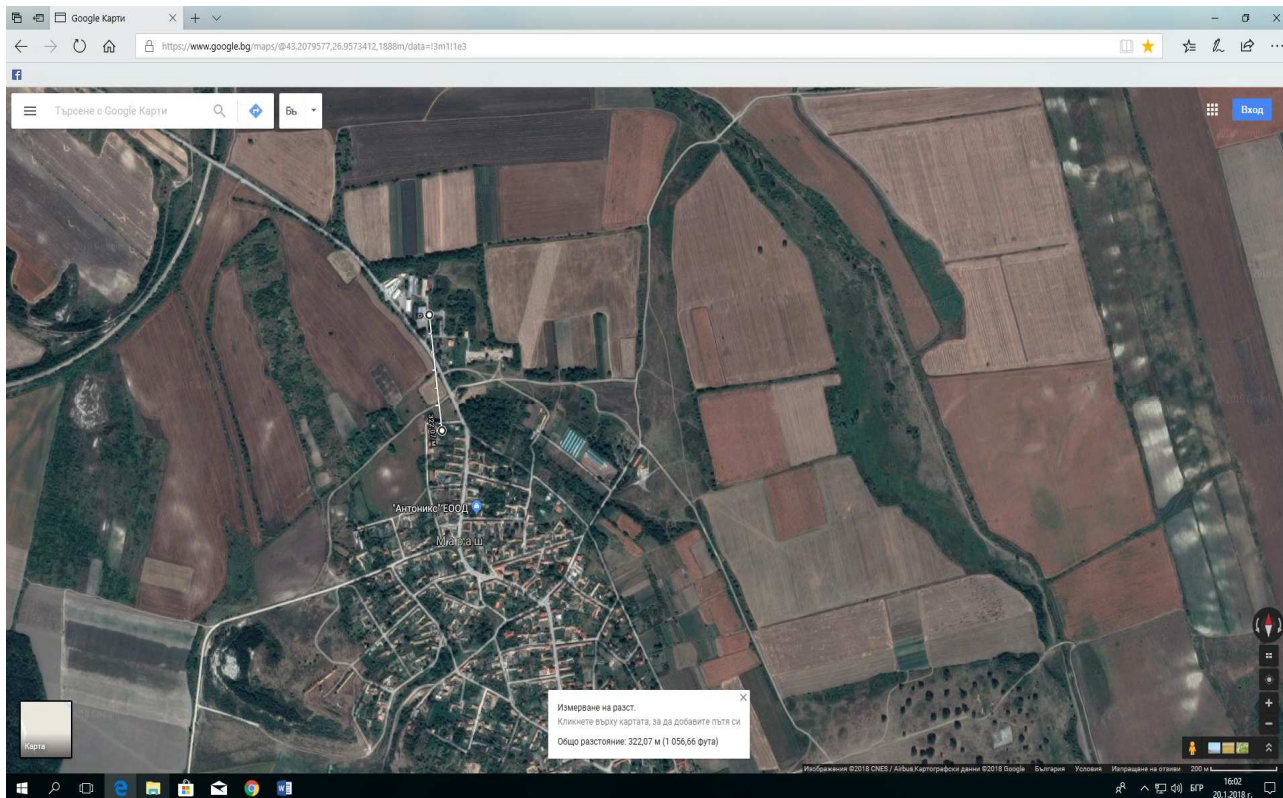
▪ почви

Незначително въздействие.

5. Степен и пространствен обхват на въздействието – географски район; засегнато население; населени места /наименование, вид- град, село, курортно селище, брой на населението, което е вероятно да бъде засегнато и др./.

Най-близко разположеното жилищна зона е с.Мараш . Разстоянието от имота до селото е

повече от 300 м.



Мараш е село в Североизточна България. То се намира в община Шумен, област Шумен. Землището на селото е от 15 534 м². Селото е част от община Шумен и Област Шумен.

Численост на [населението](#) според преброяванията през годините:



Година на преброяване	Численост	Графично представяне
2011	492	

Към 31.12.2014 г. населението на областта е 176925 души, живущи предимно в градовете - 62,37%, с лек превес на жените 51,06%. В сравнение с предходната година населението е намаляло с 1136 души (0,6%). Съотношението по възрастови групи определя задълбочаване на регресивния тип възрастова структура. През 2014 г. в областта делът на децата до 14 г. (14,3%) е леко намален в сравнение с предходната година и е по-голям от този за страната (13,9%) през същата година. Намалява дела на население от 15 до 49 години и се увеличава дела на населението над 50г.

Анализът на здравно-демографските показатели показва, че Област Шумен се характеризира с:

- Намаляване на населението; задълбочаващ се регресивен тип възрастова структура - намалява делът на децата от 0-17 години (17,1%). Увеличаващият се относителен дял на лицата над 60 годишна възраст в общата възрастова структура (26,4%), което задълбочава тенденцията за остаряване на населението в областта.

- Намаляват жените във фертилна възраст. През 2014 г. са родени по-малко деца (1619 живородени) в сравнение с предходната година (1781 живородени) и показателят раждаемост за област Шумен е по-нисък - 9,1 на 1000 население в сравнение с 2013 г. (10,0 на 1000 население).

Основните демографски показатели по последни данни са както следва:

- ✓ обща смъртност - 15,4 на 1000 население е по-висока в сравнение с предходната година (14,6‰) за областта и е по-висока от тази за страната (15,1 ‰) за 2014 г.

- ✓ детска смъртност — 11,7‰ за 2014 г. 4 е по-ниска в сравнение с предходната година и остава над средната за страната (7,6 ‰).

- ✓ раждаемост - 9,1 на 1000 население е по-ниска от предходната година. Раждаемостта за страната през 2014 г. е 9,4‰.

- ✓ естествен прираст - естественият прираст в областта е отрицателен (-6,3) и е значително увеличен в сравнение с предходната година. За страната през 2014 г. естественият прираст е - 5,7.

Основни причини за умиранията са следните групи заболявания:

- ✓ болести на органите на кръвообращението - 993,4‰ с относителен дял 65,9% - леко увеличение;

- ✓ новообразуванията заемат второ място - 250,7‰ с относителен дял 16,6% - леко снижение;

- ✓ болести на дихателната система - 54,5‰ с относителен дял 3,6%;

- ✓ болести на храносмилателната система - 53,3‰ с относителен дял 3,5%;

- ✓ симптоми, признаци и отклонения от нормата, открити при клинични и лабораторни изследвания, неklasифицирани другаде - 44,4‰ с относителен дял 2,9%.

В сравнение с показателите за страната, смъртността в област Шумен от Новообразувания, Болести на дихателната система, Симптоми, признаци и отклонения от нормата, открити при клинични и лабораторни изследвания, неklasифицирани другаде и Болести на ендокринната система, разстройство на храненето и обмяната на веществата е по-висока, а от Болести на органите на кръвообращението и Травми, отравяния и някои други последици от

въздействието на външни причини е по-ниска.

Броят на регистрираните заболявания в амбулаториите на ЛЗ на област Шумен през 2014 г. - 316967 е по-малък от този през предходната година - 321774.

В нозологичната структура на заболяемостта през 2014 г. на първо място са Болести на дихателната система - 176,1%, относителен дял - 26,0%, следвани от Болести на пикочо-половата система - 67,5%, относителен дял - 10,0%, Травми, отравяния и някои други последици от въздействието на външни причини - 62,7%, относителен дял - 9,3%, Болести на органите на кръвообращението - 57,6%, относителен дял - 8,5%, Някои инфекциозни и паразитни болести - 38,5 на 1000, относителен дял - 5,7%, Симптоми, признаци и отклонения от нормата, открити при клинични и лабораторни изследвания, неклассифицирани другаде - 36,9% с относителен дял - 5,5%.

Показателят на регистрираните заболявания от активна туберкулоза за област Шумен е по-нисък, а заболяемостта от активна туберкулоза - 26,3 на 100000 е по-висока от тази за страната.

Анализа на Инвестиционното предложение показва че реализацията му няма да засегне по никакъв начин населението на с.Мараш, община Шумен и Област Шумен.

6. Вероятност, интензивност, комплексност на въздействието.

Имотът е обособен като отделна площадка, оградена със собствена ограда. Ще бъдат въведени строги правила за спазване на производствената, търговската и лична хигиена. В нетърговската част на обекта ще бъдат допускани само работници и служители на фирмата, които преминават задължително през чек контрол, изкърпане и обличане на работно облекло. Процедурата се повтаря и при напускане на площадката. В товарния обсег обекта ще бъдат допускани за влизане и излизане само товарни автомобили свързани с доставките и експедицията на стоките. Чрез въвеждането и спазването на тези мерки се свежда до минимум рискът от внасяне или изнасяне от Дружеството на инфекциозни заболявания общи за човека.

➤ Шум - не се очаква нивото на шума в мястото на въздействие да превишава пределно допустимите стойности. Основния източник на шум на площадката ще бъдат автомобилите зареждащи инсталацията и дружеството и автомобилите на клиентите.

➤ Вредни вещества във въздуха от превозните средства.

Емисиите на серни оксиди, азотни оксиди, ЛОС, метан, въглероден оксид, въглероден диоксид и двуазотен оксид от превозните средства няма да замърсяват съществено атмосферния въздух в региона и ще бъдат част от емисиите на отоплението от жилищната зона на с.Мараш.

➤ Неорганизираните емисии в атмосферния въздух - основен източник на неорганизираните емисии в обекта са транспортните средства на негова територия, които могат да бъдат класифицирани като линейни подвижни организирани източници. Транспортните средства са периодично действащи. Това са камиони доставящи стоки за инсталациите и дружеството, както и такива които ще извозват закупени стоки и леки автомобили на клиенти. Тези транспортни средства изпускат и в работната, и в околната среда незначителен обем на емисии от газообразни и аерозолни органични замърсители.

➤ Емисии на интензивно миришещи вещества във въздуха - характерно за дейността е, че не се отделят.

Точните цифри на използваните и наличните количества на изброените вещества ще стане след пускането на Инсталациите .

Не се очакват интензивни миризми, които да достигнат до жилищната зона на с.Мараш.

7. Очаквано настъпване, продължителността, честотата и обратимостта на въздействието.

Продължителност на въздействие е в периода на експлоатация на имота;

Честота на въздействие – ниска;

Обратимост – благодарение на пластичността и адаптивността на околната среда, се очаква лесно възстановяване на района.

8. Комбинирането с въздействия на други съществуващи и/или одобрени инвестиционни предложения.

Промишлени и подобни търговски обекти, намиращи се в непосредствена близост до базата на Агросемена-ХристовЕООД , при които е възможно да възникне комбинирано въздействие от дейността която развиват - няма. Поради тази причина не е налично възникване на комбинирано въздействие.

9. Възможността за ефективно намаляване на въздействията.

Описание на мерките, предвидени да предотвратят, намалят или, където е възможно, да прекратят значителните вредни въздействия върху околната среда, и хората ,както и план за изпълнението на тези мерки са представени в следващата таблица.

№	Мерки	Период/фаза	Резултат на изпълнение
1	2	3	4
1.	Изготвяне на план за управление на строителните отпадъци	На етап проектиране	Екологосъобразно управление на отпадъците
2.	Монтажните работи да се ограничат само в имота на инвеститора	По време на СМР	Опазване на съседните терени от замърсяване
3.	При извършване на дълбоки изкопи в близост до тях да не се съхраняват отпадъци и/или опасни вещества	По време на СМР	Опазване на подземните води; Опазване на почви
4.	Своевременно извозване на строителните отпадъци, съгласуване на схемите за извозване на отпадъците с Община Шумен	По време на СМР	Опазване на почви Опазване на съседните терени от замърсяване Намаляване на неорганизираните емисии
5.	Спиране на товаро-разтоварни дейности на прахообразни материали и отпадъци при силен вятър	По време на СМР	Опазване чистотата на атмосферния въздух
6.	Собствен мониторинг на емисии в атмосферния въздух от изпускащо устройство към парен котел	По време на експлоатация	Опазване чистотата на атмосферния въздух

7.	Редовна поддръжка на технологично оборудване	По време на експлоатация	Редуциране емисиите шум; Предотвратяване загуби на вода
8.	Спазване на правила за безопасно съхранение на използвано гориво съгласно информационни листи за безопасност	По време на експлоатация	Предотвратяване поява на неорганизиран емисии в атмосферния въздух; Предотвратяване загуби на технически газове
9.	Определяне на площадки за предварително съхранение на отпадъци	По време на експлоатация	Екологосъобразно управление на отпадъците
10.	Сключване на договори за предаване на образувателните отпадъци с дружества, притежаващи съответните разрешителни или регистрационни документи	По време на експлоатация	Екологосъобразно управление на отпадъците
11.	Експлоатация на оборотен цикъл за охлаждащи води	По време на експлоатация	Опазване чистотата на повърхностните води. Рационално ползване на води.

10. Трансграничен характер на въздействието.

При изграждането и експлоатацията на обекта не се очаква въздействие върху населението и околната среда на територията на друга държава или държави.

11. Мерки, които е необходимо да се включат в инвестиционното предложение, свързани с избягване, предотвратяване, намаляване или компенсиране на предполагаемите значителни отрицателни въздействия върху околната среда и човешкото здраве.

Описание на мерки, предвидени да предотвратят, намалят или ако е възможно, да прекратят значителните вредни въздействия върху околната среда по време на експлоатацията на инсталациите/съоръженията:

- Опазване на чистотата на почвите и подземните води;
- Опазване здравето на хората;
- Гарантиране за законосъобразното третиране на отпадъчните води;
- Сключване на договори с лица, притежаващи разрешителни за дейности с отпадъци, за предаване на генерираните отпадъци;
- Екологосъобразно третиране на отпадъците;
- Недопускане депониране на отпадъци на нерегламентирани места в и извън територията на Предприятието;
- производството да се извършва така , че да се ограничи всяко неблагоприятно

въздействие върху околната среда;

- всички операции по производството да се извършат според изискванията на нормативната уредба;
- отпадъците да се предават само на фирми с лиценз за тази дейност;
- Опазване на съседните терени от замърсяване.

В случай на необходимо при въвеждане в експлоатация на съоръженията ще се проведат изпитвания за доказване годността им за въвеждане в действие. Преди извършване на изпитванията ще се съставят инструкции, в които подробно ще бъде описана методологията и начина на изпълнение на изпитанията.

V. Обществен интерес към инвестиционното предложение.

Община Шумен, с.Мараш и засегнатото население са уведомени за инвестиционното предложение съгласно изискванията на чл.4,ал.2 от наредбата за ОВОС.

Осигурен е обществен достъп по информацията по приложение 2, съгласно изискванията на чл.6, ал.9 от наредбата за ОВОС.

В резултат от осигурения обществен достъп до информацията по ИП и по приложение № 2 за инвестиционното предложение, няма постъпили становища / възражение/ мнения и др. от заинтересованите лица/организации.

Определената сума от 500 лв. по чл1, ал.5,.1 от Тарифата за таксите, които се събират в системата на МОСВ, приета с ПМС №136/13.05.2011 г. са внесени по банков път.