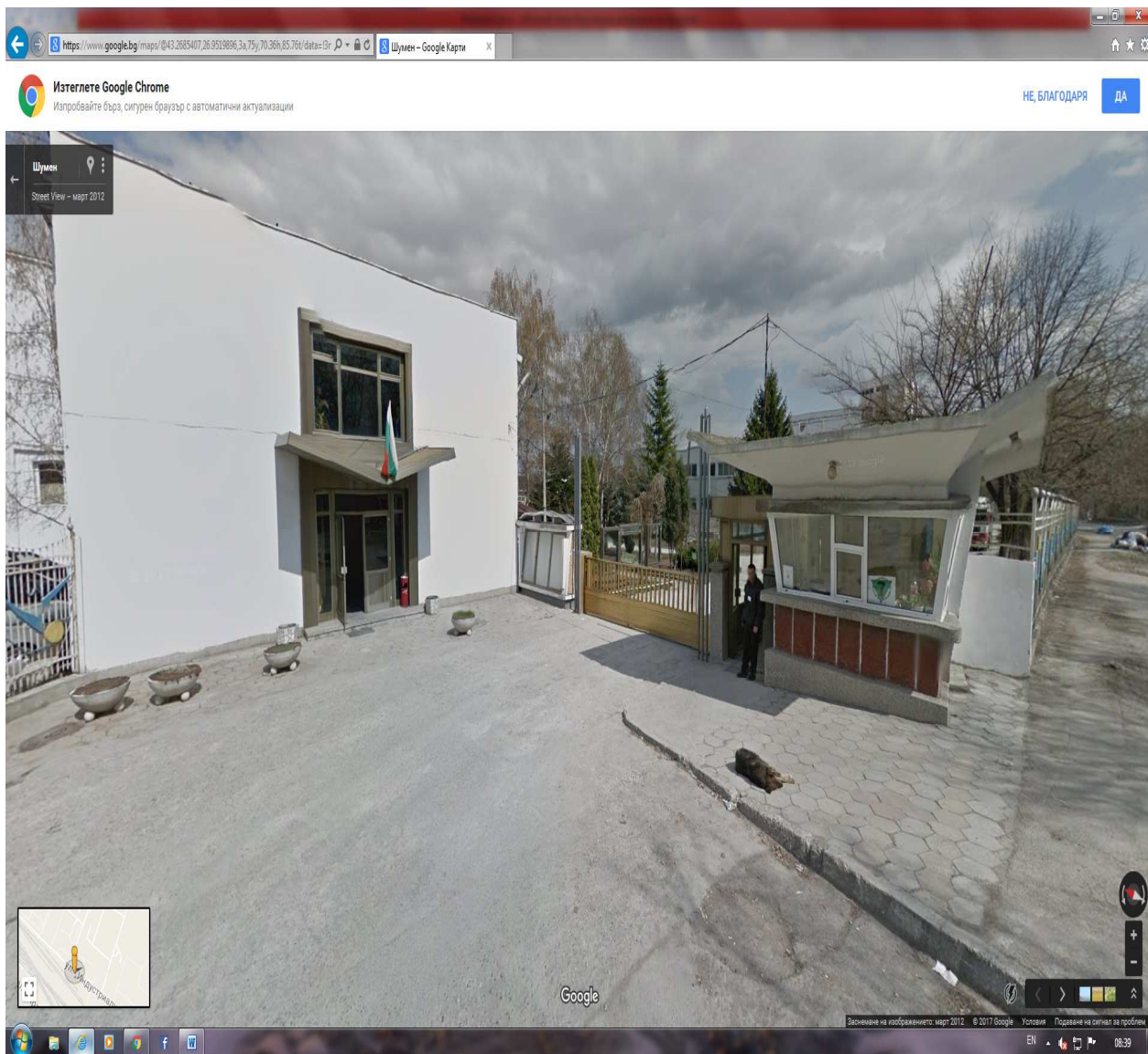


*Модернизация на технологичното оборудване и подобряване условията на производство , подобект „  
Цех за разфасовки и опаковки“*



## Информация за преценяване необходимостта от ОВОС

**НА ОБЕКТ: Модернизация на технологичното оборудване и подобряване условията на производство , подобект „ Цех за разфасовки и опаковки“**

**2017 год.**

**ИЗПОЛЗВАНИ СЪКРАЩЕНИЯ:**

1. BAT (Best Available Techniques) - най-добри налични техники
2. ISO (International Standardization Organization) - Международна организация по стандартизация
3. PLUME - програма за моделиране на разпространението на емисиите в атмосферата
4. бр. - брой
5. БТ – безопасност на труда
6. ВиК – водоснабдяване и канализация
7. ДВ – държавен вестник
8. ЗЗВВХВПП – Закон за защита от вредното въздействие на химичните вещества препарати и продукти
9. ЗООС – Закон за опазване на околната среда
10. ЛПС – локално пречиствателно съоръжение
11. ПСОВ – пречиствателна станция за отпадъчни води
12. МОСВ – Министерство на околната среда и водите
13. МПС – моторно(и) превозно(и) средство(а)
14. НДНТ – най-добри налични техники
15. ОВОС – Оценка на въздействие върху околната среда
16. ПДК - пределно допустима концентрация
17. ПМС – постановление на Министерския съвет
18. пр. – продукт
19. ПУП – Проект за устройствен план
20. РИОСВ – регионална инспекция по околната среда и водите
21. сур. – суровина
22. БДС – български държавен стандарт
23. ГСМ – гориво за смазочни материали
24. изм. – изменение
25. доп. – допълнение
26. ЛОС – летливи органични съединения
27. ХН – хигиенни норми
28. СНЕ – схема за намаляване на емисии
29. ИАОС – Изпълнителна агенция по околна среда
30. АЕЕ – Агенция по енергийна ефективност
31. ННЕ – норми за неорганизираните емисии
32. СНЕ - стойност на неорганизираните емисии
33. КАВ – качество на атмосферния въздух
34. ДОП – долен оценъчен праг
35. ОР – органични разтворители

**ИЗПОЛЗВАНИ ДИМЕНСИИ:**

1. dB – децибел
2. g/nm<sup>3</sup>; (г/н.м<sup>3</sup>)- грама на нормален м<sup>3</sup>
3. Gcal - гигакалория
4. Gcal/t - гигакалории на тон
5. Hz – херц
6. kCal/t – килокалория на тон
7. kg/m<sup>3</sup> – кг/м<sup>3</sup>
8. kg/t (кг/т) – килограма на тон
9. kg/y (кг/год.) – килограма за година
10. kWh - киловат часа
11. kWh/y - киловат часа за година
12. kWh/m<sup>3</sup> - киловат часа на м<sup>3</sup>
13. kWh/t пр.- киловат часа на тон продукт
14. l – литър
15. l/сек. (l/s)- литри на секунда
16. m<sup>3</sup> - кубични метра
17. m<sup>3</sup>/h; (м<sup>3</sup>/ч) – м<sup>3</sup> за час
18. m<sup>3</sup>/y; (м<sup>3</sup>/год.) - м<sup>3</sup> за година
19. mg/dm<sup>3</sup> (мг/дм<sup>3</sup>) - милиграм на кубически дециметър
20. mg/m<sup>3</sup> (мг/м<sup>3</sup>) - милиграм на кубически метър
21. mg/Nm<sup>3</sup>; (мг/н.м<sup>3</sup>) – милиграм на нормален м<sup>3</sup>
22. MW – мегават
23. MWh - мегават-часа
24. MWh/t сур.- мегават часа на тон суровина
25. MWh/y (MWh/г.) - мегават часа за година
26. nm<sup>3</sup> (н.м<sup>3</sup>)– нормален кубичен метър
27. nm<sup>3</sup>/h; Nm<sup>3</sup>/ч. (нм<sup>3</sup>/ч) - нормален кубически метър на час
28. nm<sup>3</sup>/y; (н.м<sup>3</sup>/год) – нормален м<sup>3</sup> за година
29. t/y; т/г.;(т/год.) – тона за година
30. t/h; (т/ч) – тона за час
31. хил. т - 1 000 (хиляда) тона
32. тегл.% - тегловни проценти
33. g/h – грама за час
34. g/ед.п - грама за единица продукт

## **I. Информация за контакт с възложителя:**

**1. Име, ЕГН, местожителство, гражданство на възложителя-физическо лице, седалище и идентификационен номер на юридическото лице.**

**"ВАКОМ МП" ООД, ЕИК 831043744**

гр. София, ул. „Иван Рилски“ № 18

**2.Пълен пощенски адрес:**

гр. София, ул. „Иван Рилски“ № 18

**3. Телефон, факс и e-mail:** 054 830273, 054 830274; **e-mail:** [vacom@inet.bg](mailto:vacom@inet.bg)

**4.Лице за контакти:**

*Румяна Аврамова – 0886 817684*

## **II. Резюме на инвестиционното предложение:**

**1. Характеристика на инвестиционното предложение.**

Инвестиционното предложение включва: Въвеждане на нова мощност в котелната централа на предприятието и разширение на съществуващото отделение за разфасовки

Инвестиционното предложение ще се реализира в рамките на имот с идентификатор № 83510.669.50, гр. Шумен, общ. Шумен, обл. Шумен, Промислена зона, ул. „ Индустриална“ №18 с трайно предназначение на територията „Урбанизирана“ и начин на трайно ползване „За хранително-вкусова промишленост“ с площ от 15148 кв.м.. Собственик на имота и прилежащите сгради е „ВАКОМ МП“ ООД съгласно Нотариален акт № 38, том IV, рег. № 4196 дело № 504 от 2011 г., издаден от АВ - Служба по вписванията .

Ваком МП ООД е българско дружество, основано през 1993 година. Дейността на компанията включва производство и търговия на млечни продукти. През 2011 Ваком МП купува 100% от капитала на Сердика-Шумен 2006.

Инвестиционното предложение представлява Модернизация на технологичното оборудване и подобряване условията на производство на „ Ваком МП“ ООД чрез въвеждане на нова мощности. Няма изменения в архитектурната част, а обособяването на новите помещения е осъществено с леки, сглобяеми панели и врати, отговарящи на всички санитарно-хигиенни норми.

Ще се подобрят условията на производство, ще се подмени и част от съществуващото

*Модернизация на технологичното оборудване и подобряване условията на производство , подобект „  
Цех за разфасовки и опаковки“*

производствено и лабораторно оборудване с по-модерно и функционално и ще се закупи допълнително ново оборудване за преработка на мляко и производство на сирене и кашкавал.

**Предвижда се закупуването на следните машини и съоръжения:**

Машина за затваряне на тенекии – 3 броя; Вана за сирене 2т. класическа - 17 броя; Танк за мляко 15000 л. – 3 броя; Танк за мляко 10000 л. – 1 брой; Танк за саламура 15000 л. – 2 броя; Самоочистващ се сепаратор чистачка Eco clean 12т – 1 брой; Самоочистващ се сепаратор чистачка Eco clean 15т – 1 брой; Пластинчат термизатор за мляко – 1 брой; Проходна машина за измиване на ботуши, дезинфекция на подметки и ръце с въртящ се кръст – 3 броя; Машина за измиване на форми за сирене Тип WF 800 – 1 брой; Машина за измиване на форми за кашкавал Тип WFS 400 – 1 брой; Машина за измиване и подсушаване на кутии Тип WBS 200 – 1 брой; Хладилни врати – 10 броя; Вана за сирене тип "Alpma" – 10 броя; АЛПМА-Оборудване за производство на бяло сирене – 1 брой; Линия за производство на сирене "Халуми" 2x2500 л – 1 брой; Двукламерна вакуумопаковъчна машина MULTIVAC P600 – 2 броя; Автоматична упаковъчна машина MULTIVAC R145 – 1 брой; Мастиленоструен принтер Markem-Imaje – 1 брой; Металдетектор Mettler-Toledo – 1 брой; Етикетен принтер Zebra ZT410 – 2 броя; Електрокар Linde E15 EVO – 2 броя; Газокар Linde H35T EVO – 1 брой; Електрическа количка Linde T16 – 2 броя; Въздушен винтов компресор к-т – 1 брой; Млекоохладителна вана V=200л, α модел, 2BII – 30 броя; Млекоохладителна вана V=300л, α модел, 2BII – 30 броя; Млекоохладителна вана V=1200л, α модел, 2BII – 3 броя; Автоматичен потенциометричен титратор – 1 брой; Микроскоп ZEISS Primo Star – 1 брой; Автоклав с вертикално зареждане – 1 брой.

Една част от предвиденото за закупуване оборудване ще допринесе до по-качествен контрол над суровините, производствения процес и готовата продукция и до по-бърза обработка на резултатите. Млекоохладителните вани са предназначени за наши доставчици на мляко. Използването на такава вана ще гарантира на тях и на нас по-качествена суровина. Чрез охлаждането се удължава периода на съхранение на млякото, като се гарантира запазване на качеството му.

Със закупуването на машини и съоръжения ще се увеличи капацитета на прием и обработка на мляко; по-добро качество на произвежданите млечни продукти.

Новозакупените центрофуги ще гарантират по-добро почистване на млякото. С полуавтоматичната линия за производство на сирене тип „Alpma“, ще се въведе поточност при производството, ще се подобри качеството и външния вид на сиренето.

Ще се въведе нов асортимент нов асортимент със закупуването на линия за сирене за скара тип „Халуми“.

Ще се повиши енергийната ефективност на инсталациите чрез използване топлината на инсталациите чрез използване топлината на прегретите пари на фреоновите хладилни инсталации.

Проходните машини за дезинфекция ще гарантират повишаване на хигиената.

С подмяната на производственото оборудване не се променя технологията на производство на сирене и не се изменя производствена дейност. Целта е повишаване на качеството на продукцията.

**Предвиждат се извършването на СМР, включващи:**

Подобект: Цех за разфасовки и опаковки; Подобект: Реконструкция производствени

*Модернизация на технологичното оборудване и подобряване условията на производство , подобект „ Цех за разфасовки и опаковки“*

помещения за сирена и кашкавал; Подобект: Реконструкция и рехабилитация на пътни и тротоарни настилки ЧАСТ: Пътна ; Подобект: ОВК; Подобект: Хладилни зали за съхранение на млечни продукти ЧАСТ: Конструкции; Подобект: Хладилни зали за съхранение на млечни продукти ЧАСТ: Хладилна; Подобект: Хладилни зали за кашкавал ЧАСТ: Хладилна; Машинно технологична;

Енергоефективно преустройство и въвеждане на нови мощности ЧАСТ: Газификация; Повишаване енергийната ефективност на инсталациите, чрез използване топлината на прегретите пари, на фреоновите хладилни инсталации на охладителя на етилен гликол (чилъра) и двата броя хладилни агрегати за ледената вода ЧАСТ: ОВК; Доставка и монтажни дейности по свързване на ново оборудване към съществуващи инсталации и съоръжения – I. Приемно пастъоризационно; Доставка и монтажни дейности по свързване на ново оборудване към съществуващи инсталации и съоръжения - II. Цех за сирене тип „Халуми“, Доставка и монтажни дейности по свързване на ново оборудване към съществуващи инсталации и съоръжения -III. Цех за сирене в блокформи

Предприятието се състои от: основен производствен корпус и хладилник за готова продукция.

Цеховете в основния производствен корпус са разположени на две нива. На първо ниво е цехът за производство на бяло саламурено сирене, а на второ – цех за производство на кашкавал, цех за производство на сирене тип „Халуми“, цех за производство на сирене в блокформи и приемно-пастъоризационно отделение.

Предвижда се преразпределяне на съществуващите производствени площи само на второ ниво, демонтаж на старо технологично оборудване и монтаж на ново такова.

Обособяват се две нови производствени помещения:

- цех за производство на сирене тип „Халуми“ - помещението е в рамките на стария цех за топено сирене
- помещение за производство на бели сирена в блок форми - помещението е в рамките на склада за спомагателни материали

Цеховете се захранват с вода от централната водопроводна мрежа. Има собствено стопанство за производство на топлоенергия.

За реализиране на инвестиционното предложение няма да бъдат необходими съпътстващи дейности. Предвидено е ползването на съществуваща техническа инфраструктура.

**а/ размер, засегната площ, параметри, мащабност, обем, производителност, обхват, оформление на инвестиционното предложение в неговата цялост;**

Необходимостта от Модернизацията на технологичното оборудване и подобряване условията на производство на „ Ваком МП“ ООД чрез въвеждане на нова мощности в предприятието и разширение на съществуващото отделение за разфасовки и реализация на инвестиционното предложение е обоснована от професионалната ангажираност на възложителя и намерението му да развива своята дейност в сферата на преработката на мляко и производство на млечни продукти.

*Модернизация на технологичното оборудване и подобряване условията на производство , подобект „  
Цех за разфасовки и опаковки“*

Млекопреработването е един от основните сектори на икономиката в България, което осигурява ритмично предлагане на сравнително достъпни цени на млечни продукти на пазара, в резултат на което вътрешната консумация на млечни продукти постепенно нараства. През последните няколко години се наблюдава стабилизиране на млекопреработвателния сектор в страната и постепенно нарастване на броя на млекопреработвателните предприятия и тяхната продуктивност, осигуряващи относително постоянно производство.

Производството на сирене, кашкавал, кисели млека и други млечни продукти е една от най-концентрираната дейност в областта на млекопреработването в страната. В тази връзка е намерението на възложителя да развива своята дейност в областта на производство на млечни продукти. „Ваком МП“ ООД е един от най-големите износители на млечни продукти в Европа.

Реализирането на инвестиционното предложение ще има положително въздействие от гледна точка на социално-икономическите условия при експлоатацията на обекта и се изразява в подобряване жизнения статус на населението в района. Осигурява се временна работна заетост на проектантски и строителни фирми и постоянни работни места за работещите във „Ваком МП“ ООД.

Инвестиционното предложение ще се реализира в рамките на имот с идентификатор № 83510.669.50, гр. Шумен, общ. Шумен, обл. Шумен, Промислена зона, ул. „Индуриална“ №18 с трайно предназначение на територията „Урбанизирана“ и начин на трайно ползване „За хранително-вкусова промишленост“. Граничи с основна пътна артерия на гр.Шумен и е леснодостъпен. Необходимостта от изпълнение на настоящето инвестиционно предложение е провокирана от факта, че в региона има налична първична суровина за производство на този тип продукти и в същото време е наличен човешки потенциал.

С инвестицията ще се създадат условия за:

- развитие на млекопроизводството, отговарящо на стандартите на ЕС;
- повишаване на конкурентоспособността и съживяване на икономиката на населеното място.
- Подобряване КАВ на града с новия котел отговарящ на европейските изисквания;

**б/ взаимовръзка и кумулиране с други съществуващи и/или одобрени инвестиционни предложения;**

Инвестиционното предложение ще се реализира в рамките на имот с идентификатор № 83510.669.50, гр. Шумен, общ. Шумен, обл. Шумен, Промислена зона, ул. „Индуриална“ №18 с трайно предназначение на територията „Урбанизирана“ и начин на трайно ползване „За хранително-вкусова промишленост“ с площ от 15148 кв.м.. Собственик на имота и прилежащите сгради е „ВАКОМ МП“ ООД и до настоящия момент не е променяно предназначението им.

Инвестиционното предложение има връзка със съществуващи планове и дейности – Завод

*Модернизация на технологичното оборудване и подобряване условията на производство , подобект „  
Цех за разфасовки и опаковки“*

за производство на млечни (незамразени) продукти. Дружество „ВАКОМ МП“ ООД е собственик на Завод за производство на млечни (незамразени) продукти, разположено в имот с идентификатор № 83510.669.50, гр. Шумен, община Шумен, обл. Шумен с площ от 15 148 кв.м. В имота са изградени и се ползват 16 сгради.

Инвестиционния проект е съобразен и с наличието на инфраструктурните мрежи и връзки в района.

Представена е скица за имота.

В гр.Шумен в близост до имота предмет на инвестиционното предложение няма други инвестиционни предложения от този тип и затова не се очакват кумулативни въздействия.

**в/ използване на природни ресурси по време на строителството и експлоатацията на земните недра, почвите, водите и на биологичното разнообразие;**

При реализирането на инвестиционното предложение ще се извършва ползване на следните природни ресурси:

- Вода - максимално 800 куб. - вода за строителните дейности и питейно- битови нужди на персонала. Водата ще бъде осигурявана от „В и К Шумен ” ООД град Шумен. Договорните отношения с водоразпределителното дружество са уредени със собственика на имота.

- Електроенергия - максимално 25 KV. Електроенергията ще бъде осигурена от „ЕНЕРГО ПРО” ЕАД град Варна. Договорните отношения с електроразпределителното дружество са уредени със собственика на имота.

По време на експлоатацията ще се използват следните ресурси:

- Вода. Необходимите количества вода ще бъдат осигурени от селищната водоснабдителна мрежа експлоатирана от „Водоснабдяване и канализация – Шумен“ ООД .
- Електроенергията ще бъде осигурена от „ЕНЕРГО ПРО” ЕАД град Варна. Договорните отношения с електроразпределителното дружество са уредени със собственика на имота.
- Природен газ – до 21 766 303 Nm<sup>3</sup>/yr.

На площадката няма да се извършва добив на минерални полезни изкопаеми. Липсва необходимост от използване на други природни ресурси.

Не се предвижда ползването на други природни ресурси. Инвестиционното предложение не е свързано с добив на природни ресурси.

Инвестиционното предложение е съобразено с валидните за зоната устройствени параметри и начин на застрояване



**г/ генериране на отпадъци – видове, количества и начин на третиране, и отпадъчни води;**

Отпадъци, които се очаква да се генерират видове, количества и начин на третиране.

**Отпадъци, генерирани по време на строителство и реконструкция**

Отпадъци, генерирани по време на строителство и реконструкция

Отпадъците по време на реконструкцията и строежа са почва, битови, строителни

**Ще се изготви план за управление на строителните отпадъци на етап проекти.**

Наименования на отпадъка	Код на отпадъка	Количество	Генерира се от	период
Смесени отпадъци от строителство и събаряне различни от упоменатите в 17 09 01, 17 09 02 и 17 09 03	17 09 04	20	От ст.дейности	строителство
Хартиени и картонени опаковки	15 01 01	5	От ст.дейности	строителство
Пластмасови опаковки	15 01 02	1	От ст.дейности	строителство
Опаковки от дървесни материали	15 01 03	3	От ст.дейности	строителство
Метални опаковки	15 01 04	2	От ст.дейности	строителство
Смесени опаковки	15 01 06	4		строителство
Смесени битови отпадъци	20 03 01	2,5	От цялата площадка	строителство
Почва и камъни ,различни от упоменатите в 17 05 03	17 05 04	5	От цялата площадка	строителство

С образуваните от строително-ремонтните и монтажни дейности отпадъци, на площадката на млекопреработвателното предприятие не се предвижда да се извършват дейности с отпадъци по оползотворяване и обезвреждане. Ще се извършва само предварително съхранение на мястото на образуване им по смисъла на т.27 от § 1 на Допълнителните разпоредби, за периода до предаването на лица, притежаващи разрешения за дейности със съответните отпадъци по чл.35, ал.1 от ЗУО (ДВбр.53/2012 г., изм. и доп.).

**Предварително съхранение на отпадъците**

Образуваните отпадъци на етап строително-ремонтни дейности ще се съхраняват непосредствено на мястото на образуването им, като преди това се подлагат на селективно разделяне. Ще има изготвен План за управление на строителни отпадъци, като неразделна част от инвестиционния проект, с който ще се определят начините на последващото третиране, като предимствено ще се включат дейности по оползотворяване. Планът за управление на строителните отпадъци ще бъде изготвен в съответствие на чл.5 от Наредбата за управление на СО и за влагане на рециклирани строителни материали (обн.ДВ бр.89/2012 г.).

**Оползотворяване/ обезвреждане на отпадъците**

Определението за отпадъци е една от ключовите концепции на Рамковата директива за отпадъци (РДО) . То определя кои материали попадат в обхвата на Директивата. Понятието

*Модернизация на технологичното оборудване и подобряване условията на производство , подобект „  
Цех за разфасовки и опаковки“*

за отпадъци в РДО оказва значително влияние върху подхода към управлението на отпадъците. Определението е от изключителна важност, защото изяснява кои вещества или предмети не са отпадъци. РДО определя отпадък като „всяко вещество или предмет, от който притежателят се освобождава или възнамерява да се освободи, или е длъжен да се освободи“. Изискванията на ключовия документ на ЕС са заложили и в националното ни екологично законодателство и по-конкретно в Закона за управление на отпадъците (ЗУО). Така лицата, при чиято дейност се образуват отпадъци, прилагат следната йерархия при управление на отпадъците:

- ✓ предотвратяване на образуване на отпадъци;
- ✓ подготовка за повторна употреба;
- ✓ рециклиране;
- ✓ друго оползотворяване, например оползотворяване за получаване на енергия
- ✓ обезвреждане.

Всички образувани отпадъци се предават на външни лица, притежаващи разрешение за дейности с отпадъци или комплексно разрешително по Чл. 35 от ЗУО. Приоритетна операция, за която се предават отпадъците е оползотворяване и рециклиране.

По време на извозване на строителните отпадъци за намаляване вредното прахово въздействие върху атмосферата при необходимост се предвижда оросяване.

**Ще се изготви план за управление на строителните отпадъци на етап проекти – преди започване на СМР, съгласно чл.11 ал 1 от ЗУО**

**Обобщени данни за видовете отпадъци, които ще се образуват в производствения процес са представени в следващата таблица.**

Съвременните нови методи на преработка на прясно мляко изискват по-добри условия за преработка, за да могат да проявят в максимална степен своите вкусови качества. Тези изисквания са в унисон със стремежа на производителите на млечни продукти за икономически ефективно и рентабилно производство. Това налага съвременна система на производство паралелно със сграден фонд отговарящ на съвременните изисквания за строителство.

Наименования на отпадъка	Код на отпадъка	Количество	Генерира се от	период
<b>Опасни отпадъци</b>				
Флуоресцентни тръби и др. отпадъци, съдържащи живак	20 01 21*	0,1	осветление	експлоатация
Абсорбенти, филтърни материали, кърпи за изтриване и предпазни облекла различни от упоменатите в 15 02 02	15 02 03	0,1	От дейности по почистване	експлоатация
Отпадъци от електрическо и електронно оборудване , различно от	16.02.13*	3	офиси	експлоатация

*Модернизация на технологичното оборудване и подобряване условията на производство , подобект „  
Цех за разфасовки и опаковки“*

упоменатото в 16 02 09 и 16 02 12				
Опаковки, съдържащи остатъци от опасни вещества или замърсени с опасни вещества	15.01.10*	0,2	От използвани почистващи препарати	експлоатация
<b>Производствени отпадъци</b>				
Отпадъци от пластмаси	07 02 13	18	производството	експлоатация
Хартиени и картонени опаковки	15 01 01	0,5	от суровини	експлоатация
Пластмасови опаковки	15 01 02	1	от суровини	експлоатация
Опаковки от дървесни материали	15 01 03	5	от суровини	експлоатация
Смесени битови отпадъци	20 03 01	36	От персонала	експлоатация
Материали негодни за консумация или преработване	02.05.01	1	при почистване решетките на канализационната система	експлоатация
Утайки от пречистване на отпадъчни води	02.05.02	11	пречиствателната станция	експлоатация

Всички образувани отпадъци ще се съхраняват на отредени площадки за предварително съхранение на отпадъци съгласно нормативните изисквания. Отпадъците ще се предават за оползотворяване/обезвреждане на външни лица притежаващи разрешение по Чл. 35, ал. 1 от ЗУО. Ще се генерират и незначителни количества битови отпадъци, които ще се събират в контейнер за битови отпадъци и ще се събират от избраната от Община Шумен сметосъбираща фирма.

Маршрутите на извозващата техника се съгласуват предварително с Община Шумен.

**д/ замърсяване и вредно въздействие; дискомфорт на околната среда;**

Инвестиционното предложение представлява Модернизация на технологичното оборудване и подобряване условията на производство на „ Ваком МП“ ООД чрез въвеждане на нова мощности и разширение на съществуващото отделение за разфасовки.

Инвестиционното предложение не предполага вероятни значителни последици за околната среда и човешкото здраве. Както е описано в настоящата точка възможно е минимално въздействие на организирани емисии върху качеството на атмосферния въздух. Това въздействие ще бъде ограничено в рамките на производствената площадка.

Реализирането на инвестиционното предложение ще премине през следните етапи:

Обособяват се две нови производствени помещения:

- цех за производство на сирене тип „Халуми“ - помещението е в рамките на стария цех за топено сирене
- помещение за производство на бели сирена в блок форми - помещението е в рамките на склада за спомагателни материали

*Модернизация на технологичното оборудване и подобряване условията на производство , подобект „  
Цех за разфасовки и опаковки“*

като по този начин ще се достигане на максимален производствен капацитет на дружеството.

Основавайки се на приетите технически и технологични решения, които ще бъдат заложи в проекта и при спазване инструкциите и мерките за безопасност при строителните и монтажни работи, опасността от замърсяване и дискомфорт на околната среда ще бъде сведена до минимум.

Не се очаква замърсяване на околната среда. Технологиията на производство изисква прилагането на изолиране на производствените дейности от околната среда. При спазване на това изискване предвидената дейност няма да окаже негативно въздействие върху биоразнообразието в посочения район.

Включването на отпадните води към канализационната мрежа на Шумен а от там към ГПСОВ – Шумен ще гарантира липсата на замърсяване на почви и подземни води със замърсители от битово - фекален характер.

Като цяло Завода за преработка на мляко не емитера наднормено ниво на шум. Във връзка с изискването за изрядност на производствените инсталации, а и с цел по- продължителен живот на оборудването, периодично се извършва технически преглед на тези инсталации. При необходимост се извършва ремонт или подмяна на части.

При спазване мерките по т.12 замърсявания на околната среда се свеждат до минимум.

Очакваните замърсявания могат да се получат по време на строителство и експлоатация на обекта.

А/ Замърсяване на територията с разпилени отпадъци.

Б/ Неправилно третиране на отпадъците.

С/ Реализиране на инвестиционното намерение не се очаква настъпване на дискомфорт на околната среда при спазване мерките описани в т.12.

**е/ риск от големи аварии и/или бедствия, които са свързани с инвестиционното предложение;**

Политиката при приемането, третирането и съхранението на отпадъците на площадката е да изисква добра организация и използване на най-съвременни методи в този процес, които трябва да гарантират недопускане на отрицателно въздействие върху околната среда, включително площадката и прилежащите и територии, както и висока степен на контрол на качеството при изпълнение на тези дейности.

Съществува риск от злополуки по време при експлоатацията на Площадката, които могат да навредят на здравето на хората или на околната среда. Този риск е в пряка зависимост от квалификацията и съзнанието за отговорност на изпълнителите и обслужващия персонал и може да бъде сведен до минимум при стриктно спазване на мерките, заложи в

*Модернизация на технологичното оборудване и подобряване условията на производство , подобект „  
Цех за разфасовки и опаковки“*

правилниците за работа.

При работа с инструментите се налага строго спазване на изискванията на Наредба № 2 / 22.03.2004 год. за минимални изисквания за здравословни и безопасни условия на труд при работа с електрически и друг вид инструменти, издадена от Министъра на труда и социалната политика и Министъра на регионалното развитие и благоустройството, обн. ДВ, бр. 37 от 04.05.2004 год., в сила от 05.11.2004 год.

Всеки работник ще е инструктиран за работното си място и за съответния вид дейност, която ще изпълнява.

При експлоатацията на обекта, риска от инциденти се състои в следното:

- авария по време на експлоатация на площадката;
- опасност от наводнения;
- опасност от възникване на пожари;

Всички дейности ще са съобразени с план за безопасност и здраве.

По време на експлоатация условията на труд ще бъдат съобразени с Наредба № РД-07-2 от 16 декември 2009 г. за условията и реда за провеждането на периодично обучение и инструктаж на работниците и служителите по правилата за осигуряване на здравословни и безопасни условия на труд, издадена от Министерството на труда и социалната политика, обн. ДВ. бр.102 от 2009г. с изм. и доп.

При природни бедствия, включително при земетресения, наводнения, опасност от радиационно или химическо замърсяване или терористични заплахи, ще се изпълнява Вътрешен аварийен план.

При пожар ще се действа, съгласно изготвените указанията за противопожарна защита. Предвидено е да се сигнализира на „Гражданска защита“ и служба „Пожарна и аварийна безопасност“ в съответния аварийен план. Ще са налични прахови пожарогасители 6 кг и/или кофпомпа за вода с мокрител и др.

Мерките за предотвратяване на описаните рискови от инциденти ще се разработят в следваща фаза на проектиране с изготвяне на аварийен план и план за безопасност и здраве.

**ж/ рисковете за човешкото здраве поради неблагоприятно въздействие върху факторите на жизнената среда по смисъла на § 1, т.12 от допълнителните разпоредби на Закона за здравето.**

Обектът на Инвестиционното предложение е от тип, който по време на експлоатация ще ползва единствено като природен ресурс вода от градската водопроводна мрежа.

Рискове за човешкото здраве поради неблагоприятно въздействие върху факторите на жизнената среда по смисъла на 1, т.12 от допълнителните разпоредби на Закона за здравето поради естеството на инвестиционното предложение , а именно изграждане на Площадка за приемане, третиране и съхранение на отпадъци са нулеви.

При реализацията на инвестиционното предложение и при неговата бъдеща експлоатация не се очаква въздействие върху:

*Модернизация на технологичното оборудване и подобряване условията на производство, подобект „Цех за разфасовки и опаковки“*

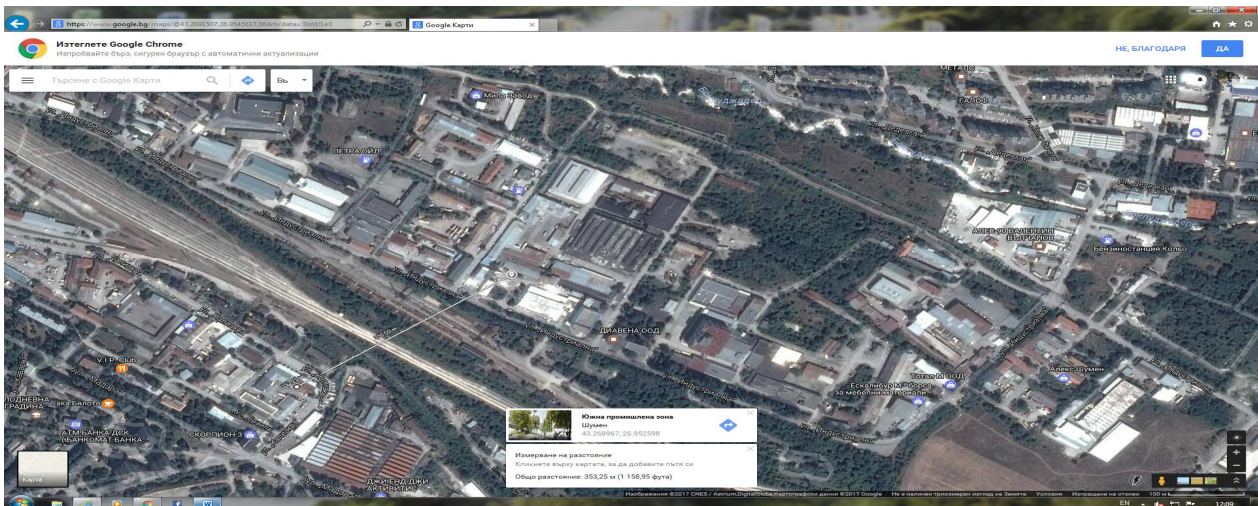
- води, предназначени за питейно-битови нужди;
- води, предназначени за къпане;
- минерални води, предназначени за пиене или за използване за профилактични, лечебни или за хигиенни нужди;
- шум и вибрации в жилищни, обществени сгради и урбанизирани територии;
- йонизиращи лъчения в жилищните, производствените и обществените сгради;
- нейонизиращи лъчения в жилищните, производствените, обществените сгради и урбанизираните територии химични фактори и биологични агенти в обектите с обществено предназначение;
- курортни ресурси;

Територията на имота предмет на инвестиционното намерение, определено няма природоконсервационна значимост по отношение на флората и фауната.

## **2. Местоположение на площадката, включително необходимата площ за временни дейности по време на строителството**

Инвестиционното предложение ще се реализира в рамките на имот с идентификатор № 83510.669.50, гр. Шумен, общ. Шумен, обл. Шумен, Промислена зона, ул. „Индуриална“ № 18 с трайно предназначение на територията „Урбанизирана“ и начин на трайно ползване „За хранително-вкусовата промишленост“. Собственик на имота и прилежащите сгради е „ВАКОМ МП“ ООД съгласно Нотариален акт за покупко-продажба на недвижим имот № 19, том I, рег. № 345 дело № 14 от 2017 г., издаден от АВ - Служба по вписванията – Шумен. Поземления имот е с площ от 15 148 кв.м. В имота са изградени 17 сгради.

### Сателитна снимка на района.



Модернизация на технологичното оборудване и подобряване условията на производство, подобект „Цех за разфасовки и опаковки“



АГЕНЦИЯ ПО ГЕОДЕЗИЯ,

КАРТОГРАФИЯ И КАДАСТЪР - ГР. ШУМЕН

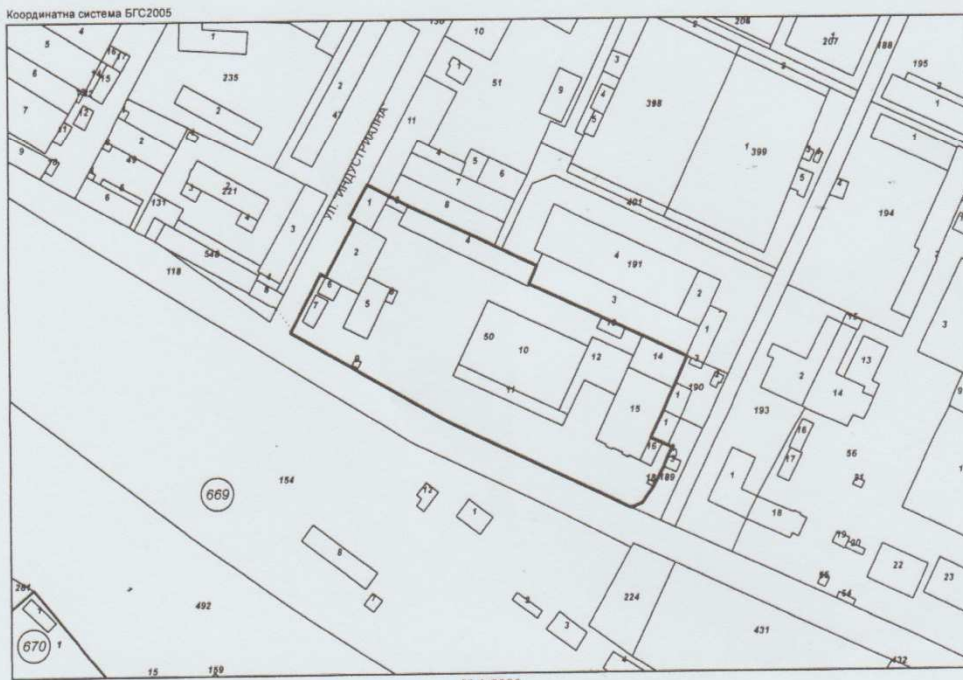
9700, ПОЩЕНСКА КУТИЯ 35, УЛ. "СЪЕДИНЕНИЕ" №107, ет.5, 054/802812,  
shumen@cadastre.bg, БУЛСТАТ 130352903

Седия 1618, кв. Павливо, в. М. стр. 1 от 1  
02/818 83 83, факс: 02/965 83 33  
WWW.CADASTRE.BG

СКИЦА НА ПОЗЕМЛЕН ИМОТ  
№ 15-240489-19.04.2018 г.

Поземлен имот с идентификатор 83510.669.50

Гр. Шумен, общ. Шумен, обл. Шумен  
По кадастралната карта и кадастралните регистри, одобрени със Заповед РД-18-82/25.11.2005 г. на ИЗПЪЛНИТЕЛЕН ДИРЕКТОР НА АГКК  
Последно изменение със заповед: КД-14-27-974/11.05.2010 г. на НАЧАЛНИК НА СГКК - ШУМЕН  
Адрес на поземления имот: гр. Шумен, п.к. 9700, ПРОМИШЛЕНА ЗОНА  
Площ: 15148 кв.м  
Трайно предназначение на територията: Урбанизирана  
Начин на трайно ползване: За хранително-вкусовата промишленост



Съседни: 83510.669.189, 83510.669.190, 83510.669.191, 83510.669.401, 83510.669.51, 83510.669.130, 83510.669.118

Собственици:

1. 831043744, "ВАКОМ МП" ООД

Ид. част 1/1 от правото на собственост

Други № 44 том 4 рег. 2673 депю 1306 от 20.04.2015г., издаден от АВ - Служба по вписванията - Шумен

Сгради, които попадат върху имота

1. Сграда 83510.669.50.1: застроена площ 232 кв.м., брой етажи 1, предназначение: Складова база, склад
2. Сграда 83510.669.50.2: застроена площ 556 кв.м., брой етажи 2, предназначение: Складова база, склад
3. Сграда 83510.669.50.3: застроена площ 46 кв.м., брой етажи 1, предназначение: Складова база, склад
4. Сграда 83510.669.50.4: застроена площ 756 кв.м., брой етажи 1, предназначение: Промислена сграда
5. Сграда 83510.669.50.5: застроена площ 357 кв.м., брой етажи 2, предназначение: Промислена сграда
6. Сграда 83510.669.50.6: застроена площ 75 кв.м., брой етажи 2, предназначение: Сграда за търговия
7. Сграда 83510.669.50.7: застроена площ 96 кв.м., брой етажи 1, предназначение: Сграда за търговия
8. Сграда 83510.669.50.8: застроена площ 25 кв.м., брой етажи 1, предназначение: Промислена сграда
9. Сграда 83510.669.50.9: застроена площ 11 кв.м., брой етажи 1, предназначение: Промислена сграда
10. Сграда 83510.669.50.10: застроена площ 1882 кв.м., брой етажи 2, предназначение: Промислена сграда
11. Сграда 83510.669.50.11: застроена площ 370 кв.м., брой етажи 1, предназначение: Промислена сграда
12. Сграда 83510.669.50.12: застроена площ 566 кв.м., брой етажи 1, предназначение: Промислена сграда
13. Сграда 83510.669.50.13: застроена площ 78 кв.м., брой етажи 1, предназначение: Промислена сграда
14. Сграда 83510.669.50.14: застроена площ 414 кв.м., брой етажи 2, предназначение: Промислена сграда
15. Сграда 83510.669.50.15: застроена площ 962 кв.м., брой етажи 4, предназначение: Промислена сграда
16. Сграда 83510.669.50.16: застроена площ 79 кв.м., брой етажи 2, предназначение: Промислена сграда
17. Сграда 83510.669.50.18: застроена площ 6 кв.м., брой етажи 1, предназначение: Промислена сграда

Скицата да послужи за: **НОТАРИУС**

Скица № 15-240489-19.04.2018 г. издадена въз основа на документ с входящ № 01-128504-12.04.2018 г.

Иск. Й. Йовчев

Към настоящия момент в цитирания имот са разположени 17 съществуващи сгради. Имотът е ограден.

За временни дейности по строителство ще се използва описания имот, който е с достатъчно голяма площ.

**3. Описание на основните процеси / по проспектни данни/, капацитет, включително на съоръженията, в които се очаква да са налични опасни вещества от приложение №3 към ЗООС.**

Към момента се произвеждат за година около 340т. краве сирене, 950т. овче сирене и 180т. козе сирене; 37т. краве кашкавал, 6т. овче кашкавал и 1т. козе кашкавал. Предприятието има капацитет да обработи около 30т./ден краве мляко, 11т./ден овче мляко и 5т./ден козе мляко. Капацитетът за преработка на мляко средно на ден е 46т. – **средно за година 16 790т.**

След подмяна на част от оборудването и закупуване на ново този капацитет ще се промени както следва – обработка на 40т./ден краве мляко, 15т./ден овче мляко и 8т./ден козе мляко. Капацитетът за преработка на мляко средно на ден ще бъде 63т./ден или **22 995т./годишно за 2019г.**

На входа на Млекопреработвателното предприятие има изградена дезинфекционна площадка за транспортните средства които доставят суровото мляко.

При постъпване млякото се включва в линия за приемане на млякото, която включва стационарно устройство за приемане и измерване на млякото. Тя се състои от самозасмукваща помпа, обезвъздушител и млекомер. Налична е лаборатория за осъществяване на входящ контрол на постъпващата суровина. Окачественото и измерено мляко постъпва в термизационна установка, където млякото се подгръва до 40- 30° С и се отправя за очистване към бактофугатори /където се извършва очистване на млякото до размер бактериална клетка/. След това се връща в термизационната установка, където се подгръва до 65 ° С, охлажда се до 40 ° С и постъпва чрез панели в резервоари за съхранение.

**Технологичния процес в предприятието е следния:**

**Приемно отделение**

Млековозът застава на приемна рампа. Шофьор-приемчикът взема проба от всяка преграда и я подава за изследване в приемна лаборатория. В лабораторията се извършва окачествяване на суровото мляко /тест инхибитори, температура, киселинност, масленост, СБО /. След като излезе резултатът за инхибитори и същият е отрицателен, се пристъпва към източване на млякото.

Има три приемни линии за сурово мляко , предназначено за производство на бяло саламурено сирене, кашкавал, сирене тип „Халуми“ и сирене в блокформи с капацитет 10 т/ч, оборудвани със записващи електронни архиватори и свързани към компютър. При приемане, млякото се охлажда в поток със пластинчати охладители. Приетото мляко се изпраща във вертикални танкове - 5 бр. по 15т и 1бр. по 10т .



След приемане на определени количества сурово мляко, започва неговата термична обработка и почистване с цел депониране за след-ващия ден.

Суровото мляко от танкове посредством помпи се подава на сепаратор за почистване или на термизатор .Сепараторът за почистване работи в поток с охладител , където чистото мляко се охлажда до температура  $2^{\circ}\text{C}\div 4^{\circ}\text{C}$  и се препраща към танкове за депониране .

В повечето случаи суровото мляко се подава към термизатор , където в поток се извършва почистване на млякото със сепаратор , термизация на млякото до температура  $65^{\circ}\text{C}$ , охлаждане до температура  $2^{\circ}\text{C}\div 4^{\circ}\text{C}$  и препращане към танкове за депониране .

След приключване на процеса приемане, почистване, термизация и охлаждане на различните видове сурови млека всички машини, съоръжения и млекопроводи се измиват в поток в автоматичен режим на ЦИС, с програма за всеки отделен случай.

### **Пастьоризационно отделение .**

Термичната обработка /пастьоризацията/ на суровите млека се извършва в пастьоризационно отделение.

Суровото мляко, депонирано в един от съдовете посредством помпи в зависимост от производствената програма се подава на пастьоризатор за сирене и пастьоризатор за кашкавал .

Пастьоризаторът за сирене е изцяло автоматизиран и управлението е от компютър. Млякото се загрява до температурата на пастьоризация за съответния вид мляко и се препраща към съдове за 20 минутна задръжка , след което посредством помпа се връща отново в пастьоризатора, охлажда се до температура на подсирване и по тръбен път се изпраща до цеховете за сирене.

Суровото мляко, предназначено за кашкавал се термизира на установка. Към пастьоризационната установка е монтиран тръбен задържател за 20 сек. задръжка при температура на пастьоризация, след което млякото се охлажда до температура на заквасване и по тръбен път се изпраща до сироготвителите в цех за кашкавал.

### **Помещение за подготовка на саламура .**

На това ниво в основния производствен корпус е разположено помещението за приготвяне на саламура .Соловият разтвор се приготвя до определената концентрация във вана. По тръбен път посредством помпа центробежна тя се изпраща до пастьоризатор за саламура, пастьоризира се и се охлажда в поток, след което се изпраща до един от танкове за саламура в зависимост от това кой танк е предварително измит. Пастьоризираната и охладена саламура, посредством помпа се изпраща по тръбен път към цех за сирене. На следващия ден от сиренарски цех саламурата се връща отново към единия от танкове и се опреснява по гореописания начин.

Непосредствено до помещението за приготвяне на саламура се намира склада за сол.

През този пастьоризатор се подготвя и саламурата за доливане в съдове за саламура. От тези съдове посредством помпа саламурата за доливане се изпраща към отделението за затваряне на тенекии.

### **Цех Кашкавал .**

Термизираното и охладено мляко до температура на подсирване се изпраща от термизатор

*Модернизация на технологичното оборудване и подобряване условията на производство , подобект „  
Цех за разфасовки и опаковки“*

в сироиогтвители. Тук се извършва подсирване и изпичане на сиренината, след което същата през оцеждащия барабан се пресова в колички преси. Посредством помпа отделената суроватка се изпраща в танк за суроватка. След достигане на определена киселинност, сиренината се нарязва ръчно и се подава на агрегат за формоване на кашкавал. На същия се извършва изпарване и формоване на кашкавала. Готовите пити се подреждат на палет колички, обръщат се няколко пъти и се вкарват в залите за обдухване . На следващия ден питите се изваждат от формите. Обдухването на питите може да трае различно време, след което кашкавалът се опакова в торби от полимерно фолио. Опаковките се съхраняват в специално помещение .

След опаковане кашкавалът отива в хладилна камера за зреене.

Същинското зреене /минимум 60дни/ се случва в хладилните зали от хладилната част на предприятието.

В коридора пред цеха е монтирана проходна машина за измиване на ботуши и дезинфекция на подметки и ръце.

### **Цех за производство на сирене тип „Халуми“**

Пастьоризираното и охладено мляко до температура на подсирване се изпраща от пастьоризатор в сироиогтвители. Тук се извършва подсирване и изпичане на сиренината, след което сиренината през оцеждащия барабан се подава на преса. Посредством помпа отделената суроватка се изпраща в танк за суроватка.

Пресованата сиренина заедно с формите се потапя във вана за изпарване и вана за охлаждане. След това оформените парчета сирене се дооформят и осоляват ръчно на работни маси, след което се поставят в контейнери за осоляване. Контейнерите се напълват със саламура от вана за саламура. В това състояние сиренето престоява в хладилна камера около 12часа. На другия ден саламурата се източва с помпа , а сиренето се подава ръчно на опаковъчна машина . Опакованото сирене се съхранява в хладилна камера.

### **Цех за сирене в блокформи**

Пастьоризираното и охладено мляко до температура на подсирване от пастьоризатор се изпраща в полукръгли вани за сирене.

Следва добавяне на закваска, мая и калций. Двадесет минути след подсирването следва нарязване на сиренината.

Сиренарските вани са монтирани на височина, така че сиренината да може на самотек да достигне до барабана за оцеждане към линията за фор-моване.

Равномерното подаване на сиренина към барабана се осъществява с помоща на регулатор за ниво.

Оцедената сиренина попада в блокформи поставени под оцеждащия бара-бан. Отделената суроватка при оцеждане посредством помпа се из-праща до танк за суроватка .

След запълване, блокформата се придвижва по транспортна лента напред и ръчно се стифира на палет. Готовите палети от по седем блок форми се подават за дооцеждане на обръщач .

Сиренето престоява в блокформите около 12 часа,след което се из-важда ръчно и се реди в тенекии за сирене.

*Модернизация на технологичното оборудване и подобряване условията на производство , подобект „  
Цех за разфасовки и опаковки“*

Тенекиите със сирене се затварят на машини за затваряне , след което се транспортират до хладилните зали за зреене и съхранение.

**Помещение за ЦИС .**

Измиването на тръбните пътища, млекомерните станции, танко-вете за сурово мляко и млековозите става през ЦИС /централно из-миваща система/ - помещение №8. В помещение №8 са изградени две миешки линии - Линия А и Линия Б. Централно измиващата система обслужваща производството, се състои от съд за киселинен разтвор, съд за основен разтвор, съд за вода, помпа центробежна и пластинчат подгревател. Системата е двулинейна /Линия А, Линия Б/, с цел преразпределение /незастъпване/ на измиването по време и капацитет.

Централно измиваща система обслужваща измиването на цис-терните за доставка на сурово мляко се състои от съд за киселинен разтвор, съд за основен разтвор, помпа центробежна, подгревател и помпа самозасмукваща. Во-дата за изплакване се получава от съд за вода.

Миешките разтвори са оборотни. Изградена е затворена система за измиване, като миешкия разтвор се изпраща до измиваното съоръжение и се връща отново в съответния съд.

Концентрацията на миешките разтвори се следи автоматично от датчици за концентрация, монтирани на връщащите линии и пода-ващи информация до дозиращи помпи за подаване на необ-ходимото количество концентрат към съответния разтвор.

Миешките разтвори се опресняват периодично. Всяка сутрин лаборант проверява концентрацията на разтворите и отразява резултатите в дневник..Подгръването на миешките разтвори и водата за изплакване е в поток и се извършва чрез подгреватели .Температурата се следи на изхода на съответната линия. Отчитането на времето за измиване започва след достигане на предписаната за случая температура и концентрация.

**Цех Сирене / схема 2/**

В основната производствена зала са разположени 17 бр. нови сиренарски вани по 2тона/всяка .

В помещението за затваряне на тенекии са монтирани 2 нови затварачни машиния на мястото на старите такива .

В коридора на цеха е монтирана проходна машина за измиване на ботуши и дезинфекция на подметки и ръце .

**Спесификация на машини и съоръжения**

**Основен производствен корпус**

№	НАИМЕНОВАНИЕ	Брой	Ново
<b>1</b>	<b>2</b>	<b>3</b>	<b>4</b>
1	Мивка безконтактна	24	
2	Млекомерна станция, 10т/ч - електронен брояч	3	
3	Охладител за мляко,10т/ч	3	
4	Танк за сурово мляко, 15т	5	

*Модернизация на технологичното оборудване и подобряване условията на производство , подобект „  
Цех за разфасовки и опаковки“*

	<ul style="list-style-type: none"> <li>- диаметър, D=2300 /външен/</li> <li>- термоизолация</li> <li>- бъркалка /60 об/мин/</li> <li>- миеща глава</li> <li>- отдушник</li> <li>- люк долу</li> <li>- вход, Ду50</li> <li>- изход, Ду 50 /на 550мм от пода/</li> <li>- датчик за температура /муфа1/2"/</li> <li>- датчик за ниво /муфа 1"/</li> </ul>		
5	<p>Танк за сурово мляко, 10т</p> <ul style="list-style-type: none"> <li>- диаметър, D=00 /външен/</li> <li>- термоизолация</li> <li>- бъркалка /60 об/мин/</li> <li>- миеща глава</li> <li>- отдушник</li> <li>- люк долу</li> <li>- вход, Ду50</li> <li>- изход, Ду 50 /на 550мм от пода/</li> <li>- датчик за температура /муфа1/2"/</li> <li>- датчик за ниво /муфа 1"/</li> <li>- материал 304</li> </ul>	1	НОВО
6	Помпа центробежна, 15т/ч	3	
7	Помпа центробежна, 15т/ч	1	НОВО
8	<p>Съд буферен, 2.0т</p> <ul style="list-style-type: none"> <li>- диаметър, D=1200 /външен/</li> <li>- миеща глава</li> <li>- отдушник</li> <li>- люк долу</li> <li>- вход, Ду50</li> <li>- изход, Ду 50 /на 550мм от пода/</li> <li>- датчик за температура /муфа1/2"/</li> <li>- датчик за ниво /муфа 1"/</li> </ul>	1	НОВО
9	<p>Сепаратор чистачка, 10т/ч</p> <ul style="list-style-type: none"> <li>- самоочистващ се барабан</li> </ul>	1	НОВО
10	<p>Сепаратор чистачка, 12т/ч</p> <ul style="list-style-type: none"> <li>- самоочистващ се барабан</li> </ul>	1	НОВО
11	<p>Термизатор /пластинчат/ за мляко</p> <ul style="list-style-type: none"> <li>-производителност – 10000л/ч</li> <li>-температура на термизация /пастъоризация</li> <li>T=64°C÷74°C</li> <li>-вход сурово мляко T=4°C</li> <li>-изход мляко 1 – T=32÷34°C</li> <li>-изход мляко 2 – T=2÷4°C</li> <li>-делта T защита</li> <li>-делта P защита</li> </ul>	1	НОВО

*Модернизация на технологичното оборудване и подобряване условията на производство , подобект „  
Цех за разфасовки и опаковки“*

	-автоматично регулиране температурата на термизация /пастьоризация/ -изход за сепаратор – Т=55°С -тръбна задръжка -време на задръжка – 20s		
12	Пастьоризатор за саламура,10т/ч	1	
13	Охладител, 10т/ч	1	
14	Пастьоризатор за сирене, 17т/ч	1	
15	Пастьоризатор за кашкавал, 10т/ч	1	
16	Съд буферен, 6т	1	
17	Помпа центробежна, 15т/ч	1	
18	Съд за задръжка, 6т - диаметър, Д=1800 /външен/ - миеща глава - отдушник - люк долу - вход, Ду50 - изход, Ду 50 /на 400мм от пода/ - датчик за температура /муфа1/2"/ - датчик за ниво /муфа 1"/	2	
19	Помпа центробежна, 20т/ч	1	
20	Помпа центробежна, 15т/ч	2	
21	Танк за мляко, 10т	2	
22	Танк за саламура, 2т	2	
23	Помпа центробежна, 5т/ч	1	
24	Съд за разтваряне на саламура	1	
25	Помпа центробежна, 10т/ч	1	
26	Помпа самозасмукваща, 10т/ч	1	
27	Помпа самозасмукваща, 10т/ч	1	
28	Помпа самозасмукваща, 10т/ч	1	
29	Помпа самозасмукваща, 10т/ч	1	
30	Помпа центробежна, 25т/ч	1	
31	Помпа центробежна, 25т/ч	1	
32	Подгревател за ЦИС,10т/ч	1	
33	Подгревател за ЦИС,10т/ч	1	
34	Съд основен разтвор, 2т	1	
35	Съд киселинен разтвор,2т	1	
36	Съд за вода, 2т	1	
37	Помпа самозасмукваща, 10т/ч		НОВО
38	Съд основен разтвор, 1.5т	1	
39	Съд киселинен разтвор, 1.5т	1	
40	Помпа центробежна, 15т/ч	1	
41	Подгревател за ЦИС,10т/ч	1	
42	Помпа дозираща, 150л/ч	4	
43	Съд за концентрирани разтвори	1	
44	Съд за концентрирани разтвори	1	

*Модернизация на технологичното оборудване и подобряване условията на производство , подобект „  
Цех за разфасовки и опаковки“*

45	Танк за суроватка, 40т	1	
46	Танк за суроватка, 40т	1	
47	Танк за саламура, 15т <ul style="list-style-type: none"> <li>- диаметър, Д=2300 /външен/</li> <li>- термоизолация</li> <li>- бъркалка /60 об/мин/</li> <li>- миеща глава</li> <li>- отдушник</li> <li>- люк долу</li> <li>- вход, Ду50</li> <li>- изход, Ду 50 /на 550мм от пода/</li> <li>- датчик за температура /муфа1/2"/</li> <li>- датчик за ниво /муфа 1"/</li> <li>- материал 316L</li> </ul>	1	НОВО
48	Танк за саламура, 15т <ul style="list-style-type: none"> <li>- диаметър, Д=2300 /външен/</li> <li>- термоизолация</li> <li>- бъркалка /60 об/мин/</li> <li>- миеща глава</li> <li>- отдушник</li> <li>- люк долу</li> <li>- вход, Ду50</li> <li>- изход, Ду 50 /на 550мм от пода/</li> <li>- датчик за температура /муфа1/2"/</li> <li>- датчик за ниво /муфа 1"/</li> <li>- материал 316L</li> </ul>	1	НОВО
49	Танк за мляко, 15т <ul style="list-style-type: none"> <li>- диаметър, Д=2300 /външен/</li> <li>- термоизолация</li> <li>- бъркалка /60 об/мин/</li> <li>- миеща глава</li> <li>- отдушник</li> <li>- люк долу</li> <li>- вход, Ду50</li> <li>- изход, Ду 50 /на 550мм от пода/</li> <li>- датчик за температура /муфа1/2"/</li> <li>- датчик за ниво /муфа 1"/</li> <li>- материал 304</li> </ul>	1	НОВО
50	Танк за мляко, 15т <ul style="list-style-type: none"> <li>- диаметър, Д=2300 /външен/</li> <li>- термоизолация</li> <li>- бъркалка /60 об/мин/</li> <li>- миеща глава</li> <li>- отдушник</li> <li>- люк долу</li> <li>- вход, Ду50</li> <li>- изход, Ду 50 /на 550мм от пода/</li> <li>- датчик за температура /муфа1/2"/</li> </ul>	1	НОВО

*Модернизация на технологичното оборудване и подобряване условията на производство , подобект „  
Цех за разфасовки и опаковки“*

	- датчик за ниво /муфа 1"/ - материал 304		
51	Танк за мляко, 15т - диаметър, Д=2300 /външен/ - термоизолация - бъркалка /60 об/мин/ - миеща глава - отдушник - люк долу - вход, Ду50 - изход, Ду 50 /на 550мм от пода/ - датчик за температура /муфа1/2"/ - датчик за ниво /муфа 1"/ - материал 304	1	НОВО
52	Помпа центробежна, 10т/ч	1	
Позиции от 53 от 63- Механизирана линия за производство на сирене за скара тип „Халуми“			
53	Агрегат за производство на сиренина /сиреизготвител/, 2500л -двойна риза -изолация -механизъм за разбъркване и нарязване -честотно управление	2	НОВО
54	Сепаратор	1	НОВО
55	Помпа центробежна, 10т/ч	1	НОВО
56	Транспортна лента за сиренина/суроватка	1	НОВО
57	Установка за пресоване /преса/ на сиренина	1	НОВО
58	Перфориран кош за пресоване и форми		НОВО
59	Вана за охлаждане	1	НОВО
60	Установка за изпарване	1	НОВО
61	Количка за осоявяване на сиренина		НОВО
62	Маса работна	2	НОВО
63	Вана за саламура	1	НОВО
64	Вакуумопаковъчна машина	1	
65	Помпа центробежна, 10т/ч	1	НОВО
66	Машина за затваряне на тенекии	2	НОВО
67	Маса работна	2	
68	Обръщач	1	НОВО
69	Линия за сирене в блок форми	1	НОВО
70	Помпа центробежна, 10т/ч	1	НОВО
71	Помпа центробежна, 50т/ч	1	НОВО
72	Казанче, 100л	1	НОВО
73	Установка за регулиране на ниво	1	НОВО
74	Вана сиренарска, 1т -полуцилиндрична -диаметър D=1000 -дължина L=3500	10	НОВО

*Модернизация на технологичното оборудване и подобряване условията на производство , подобект „  
Цех за разфасовки и опаковки“*

	- заварени крака -изход Ду100		
75	Машина за миене на форми за сирене -габаритни размери – L=10400, V=1500, H=1500	1	НОВО
76	Машина за миене на тенекии - габаритни размери – L=3500, V=700, H=1300	1	
77	Проходна машина за измиване на ботуши, дезинфекция на подметки и ръце с въртящ се кръст - габаритни размери – L=2700, V=1200, H=1500	1	НОВО
78	Количка преса		
79	Оцеждащ барабан	1	
80	Помпа центробежна, 15т/ч	1	
81	Сиреизготвител	2	
82	Агрегат за формоване на кашкавал, 90 пити/час	1	
83	Палет количка		
84	Вана	1	
85	Шкаф дезинфекционни материали	1	
86	Шкаф	1	
87	Вана	1	
88	Шкаф опаковъчни материали	1	
89	Маса работна	1	
90	Вакуумопаковъчна машина	1	
91	Маса работна	2	
92	Вана за измиване на инвентар	2	
93	Закачалка за инвентар	1	
94	Маса количка	1	
95	Заквасочник, 160л -диаметър Д=800 /външен/ -термоизолация -двойна риза /серпентина/ -бъркалка – 160 об/мин -вход мляко, Ду40 -миеща глава -изход мляко, Ду40 -люк горе -муфа за датчик температура, ½” -височина от пода до изхода, H=500	2	НОВО
96	Помпа центробежна, 5т/ч	1	НОВО
97	Машина за миене на форми за кашкавал - габаритни размери – L=5000, V=1300, H=1500	1	НОВО

**Спесификация на машини и съоръжения  
цех Сирене**



*Модернизация на технологичното оборудване и подобряване условията на производство , подобект „  
Цех за разфасовки и опаковки“*

№	НАИМЕНОВАНИЕ	Брой	Ново
1	2	3	4
1	Вана за сирене 2т класическа	17	ново
2	Пералня	1	
3	Съд за саламура	2	
4	Помпа	2	
5	Маса	6	
6	Затварачна машина	1	
6	Машина за затваряне на тенекии	1	нова
7	Мивка	6	
8	Вана	5	
9	Хладилник	2	
10	Шкаф	1	
11	Станок	1	
12	Заквасочник	2	
13	Ел.табло	1	
14	Съд за сол	1	
15	Съд за лимонена к-на	1	
16	Съд за СЖП 3	1	
17	Сиренарска вана	9	
18	Проходна машина за измиване на ботуши, дезинфекция на подметки и ръце с въртящ се кръст - габаритни размери – L=2700, В=1200, Н=1500	1	ново

**Отоплителна система** - отоплението в производствените цехове и административната сграда към цеховете е задължително през целия зимен период и през период с рязко и продължително застудяване, когато температурата в халето падне под 15 градуса, какъвто е и нормативния минимум за поддържане на температура в помещение. Котелната централа е с номинално производство 4t/h, работно налагане на парата 1,3МРа, температура на наситената пара – 194<sup>0</sup>С, температура на питателната вода – 70 -100 <sup>0</sup>С, КПД -88%, маса – 12830 кг.

Температурата в помещенията ще се следи постоянно с термометри. Отоплението се извършва от котел с гориво газ който ще е общ за цялото Млекопреработвателното предприятие.

Функцията на котела е:

- ✓ Автоматично включване на котела според градусите в помещенията;
- ✓ Автоматично подаване на газ според градусите в помещенията;
- ✓ Контролиране на вътрешната температура и изписване на дигитален екран;
- ✓ Опция да ползва вече затопления въздух от помещението с цел икономия на горивото;

*Модернизация на технологичното оборудване и подобряване условията на производство , подобект „ Цех за разфасовки и опаковки“*

- ✓ Дигитално табло за управление и моторни защиты;
- ✓ Възможност за включване към вече съществуващото компютърно управление;

Котелът е икономичен, благодарение на съвременната контролна системата които допълнително спомагат за отопление на помещенията през зимните периоди и не създават риск от пожари. Горивото на котела е природен газ.

**Използване на електроенергия.** Захранването с електроенергия ще се извършва от съществуващата електропроводна мрежа. НДНТ е намаляването на потреблението на енергия чрез прилагане на добри практики, като се започне с дизайна на преработвателните сгради и извършване на адекватна експлоатация и поддръжка на корпуса и оборудването.

**Производствените отпадъчни води**

При производството на различни млечни продукти се отделят отпадни води с определена специфична замърсеност, главно във вид на органично замърсяване в колоидни разтвори. Отпадните води се пречистват в локалното пречиствателно съоръжение, поетапно при следните протичащи процеси:

- реагентно третиране на предварително утаените и осреднени количества отпадни води с основен алуминиев хлорид. Процесът на извършващата се обменно-контактна коаголация е с предвиден технологичен престой;
- биологично пречистване с вторично утаяване на избистрените води от реагентния процес и заустване в градския колектор.

**Битовите отпадъчни води** се заустват в градската канализация. Отпадъчните води отговарят на приложение 2 към чл.6 от Наредба 7 за заустване на отпадъчни води в канализационна система .

**Дъждовните отпадни води** се оттичат разсредоточено следвайки естествения наклон на терена.

**При експлоатация** - да се спазва технологията, изпускане на отпадъчните води след неутрализация като за това се използва азотна киселина ,а не сярна, да се взема проба от отпадъчните води преди тяхното заустване в градската канализационна мрежа.

**Мониторинг** – един път годишно по договор с акредитирана лаборатория да се извършват анализи на следните параметри : температура, РН, неразтворени вещества, сулфатни йони, амонячен азот, фосфати, сулфиди, БПК5, ХПК, нефтопродукти, мазнини, желязо, цинк.

Ще се извършва един път годишно мониторинг и на пречиствателното съоръжение и канализационната мрежа от специализирана фирма

Поддържането и почистването на производствените сгради ще се извършва съобразно с възприетите практики на подобни производства в европейските държави.

**Опасни вещества които се използват са :**

- натриева основа,
- азотна киселина,
- хлорна вар,

*Модернизация на технологичното оборудване и подобряване условията на производство , подобект „  
Цех за разфасовки и опаковки“*

- Калгонит AD 860,
- FINK

те се използват основно като почистващи и дезинфекционни средства.

Към момента се използват следните количества ОХВ:

- Натриева основа – 1 500 кг ;
- Азотна киселина – 400 л ;
- Хлорна вар – 250 кг ;
- Калгонит AD 860 – 700 кг ;
- FINK – 950 кг ;

След въвеждане в експлоатация на новата разфасовъчна зала количеството на използваните опасни вещества ще се завишат с максимум 20%.

Съгласно избраната технология в инсталацията на котелното използваното гориво ще е природен газ.

**Отоплителна система** - отоплението в производствените цехове и административната сграда към цеховете е задължително през целия зимен период и през период с рязко и продължително застудяване, когато температурата в халето падне под 15 градуса, какъвто е и нормативния минимум за поддържане на температура в помещение. Новият котел е специализиран с мощност 65 kW. Температурата в помещенията ще се следи постоянно с термометри. Отоплението се извършва от котел с гориво газ който ще е общ за цялото Млекопреработвателното предприятие.

Функцията на котела е:

- ✓ Автоматично включване на котела според градусите в помещенията;
- ✓ Автоматично подаване на газ според градусите в помещенията;
- ✓ Контролиране на вътрешната температура и изписване на дигитален екран;
- ✓ Опция да ползва вече затопления въздух от помещението с цел икономия на горивото;
- ✓ Дигитално табло за управление и моторни защиты;
- ✓ Възможност за включване към вече съществуващото компютърно управление;

Котелът е икономичен, благодарение на съвременната контролна системата които допълнително спомагат за отопление на помещенията през зимните периоди и не създават риск от пожари. Горивото на котела е природен газ.

**Описание на отделните етапи от технологичната схема за модернизация на технологичното оборудване и подобряване условията на производство**

**Отдел разфасовка.**

*Модернизация на технологичното оборудване и подобряване условията на производство , подобект „  
Цех за разфасовки и опаковки“*

Ще се увеличи капацитета на разфасовачния отдел като за целта ще се монтира ново оборудване в помещение от 350 кв.м. за:

- разфасовка и вакуумиране на сирене и кашкавал;
- разфасовка на сирене в ПВЦ опаковки;

Оборудване предвидено за новата зала :

- Автоматични вакуум линии – 2 бр.
- Машини за рязане на кашкавал – 2 бр.
- Машината за рязане на точно тегло – 1 бр.
- Вакуум машина за опаковане – 1 бр.
- Електронна везна – 1 бр.
- Металдетектор – 1 бр.
- Мастиленоструен принтер – 1 бр.
- Устройството за измиване на ръце и ботуши – 1 бр.

### **Строителни дейности**

Инвестиционното предложение не е свързано с необходимост от изграждане на нова техническа инфраструктура и/или ползване на допълнителни площи извън имота.

Предвидените дейности са свързани с ремонтирането и реконструкцията на:

- Изграждане на напълно ново помещение за разфасовки – 350 кв.м.;
- Реконструкция на съществуващи помещения;

Строителството, реконструкцията и монтажа ще започне след изготвяне и одобряване на всички необходими съпътстващи документи.

**Като заключение може да се потвърди, че Завода за преработка на прясно мляко не се класифицира като ПСНРП или ПСВРП въз основа на извършена класификация в съответствие с критериите на приложение № 3 към ЗООС.**

Инвестиционното предложение не е свързано с необходимост от изграждане на нова техническа инфраструктура и/или ползване на допълнителни площи извън имота.

#### **4. Схема на нова или промяна на съществуваща пътна инфраструктура.**

Не се предвижда промяна на съществуващата основна пътна инфраструктура.

Площадката е с изградени пътни връзки. Имотът, предмет на ИП има осигурена пътна връзка чрез съществуващо пътно отклонение към пътната мрежа на гр.Шумен.

Инвестиционното предложение ще се реализира в рамките на имот с идентификатор № 83510.669.50, гр. Шумен, общ. Шумен, обл. Шумен, ул. „Индустиална“ № 18 с трайно

*Модернизация на технологичното оборудване и подобряване условията на производство , подобект „  
Цех за разфасовки и опаковки“*

предназначение на територията „Урбанизирана“ и начин на трайно ползване „За хранително-вкусовата промишленост“. Собственик на имота и прилежащите сгради е „ВАКОМ МП“ ООД съгласно Нотариален акт № 38, том IV, рег. № 4196 дело № 504 от 2011 г., издаден от АВ - Служба по вписванията .

Инвестиционното предложение не е свързано с необходимост от изграждане на нова техническа инфраструктура и/или ползване на допълнителни площи извън имота.

Площадката е с изградени пътни връзки. Имотът, предмет на ИП има осигурена пътна връзка чрез съществуващо пътно отклонение към пътната мрежа на гр.Шумен. Не се налага промяна на съществуващата пътна инфраструктура.

**5. Програма за дейностите включително за строителство, експлоатация и фазите на закриване, възстановяване и последващо използване.**

За развитие на дейността ще е необходимо: Увеличаване капацитета на завод за производство на млечни продукти, чрез подобряване условията на производство, да се подмени част от съществуващото производствено и лабораторно оборудване с по-модерно и функционално и да се закупи допълнително ново оборудване за преработка на мляко и производство на сирене и кашкавал.

Една част от предвиденото за закупуване оборудване ще допринесе до по-качествен контрол над суровините, производствения процес и готовата продукция и до по-бърза обработка на резултатите. Млекоохладителните вани са предназначени за наши доставчици на мляко. Използването на такава вана ще гарантира на тях и на нас по-качествена суровина. Чрез охлаждането се удължава периода на съхранение на млякото, като се гарантира запазване на качеството му.

Със закупуването на машини и съоръжения ще увеличим капацитета на прием и обработка на мляко; по-добро качество на произвежданите млечни продукти.

Новозакупените центрофуги ще гарантират по-добро почистване на млякото. С полуавтоматичната линия за производство на сирене тип „Арта““, ще се въведе поточност при производството, ще се подобри качеството и външния вид на сиренето.

Ще се въведе нов асортимент нов асортимент със закупуването на линия за сирене за скара тип „Халуми“.

Ще се повиши енергийната ефективност на инсталациите чрез използване топлината на инсталациите чрез използване топлината на прегретите пари на фреоновите хладилни инсталации.

Проходните машини за дезинфекция ще гарантират повишаване на хигиената.

С подмяната на производственото оборудване не променяме технологията на производство на сирене и не изменяме производствена дейност. Целим повишаване на качеството на продукцията.

*Модернизация на технологичното оборудване и подобряване условията на производство , подобект „  
Цех за разфасовки и опаковки“*

Към момента се произвеждат за година около 340т. краве сирене, 950т. овче сирене и 180т. козе сирене; 37т. краве кашкавал, 6т. овче кашкавал и 1т. козе кашкавал. Предприятието има капацитет да обработи около 30т./ден краве мляко, 11т./ден овче мляко и 5т./ден козе мляко. **Капацитетът за преработка на мляко средно на ден е 46 т. – средно за година 16 790 т.**

След подмяна на част от оборудването и закупуване на ново този капацитет ще се промени както следва – обработка на 40т./ден краве мляко, 15т./ден овче мляко и 8т./ден козе мляко. **Капацитетът за преработка на мляко средно на ден ще бъде 63 т./ден или 22 995 т./годишно за 2019 г.**

Захранване на обекта с питейна вода се осъществява от водопроводната мрежа на гр. Шумен съгласно подписан договор с „В и К Шумен“ ЕООД, гр. Шумен .

Електрозахранването е трифазно с присъединена мощност съгласно Договор с „Енерго ПРО Мрежи" АД, гр. Варна

След закриване на дейността, не съществува алтернатива за промяна предназначението на имота и неговото използване по ново предназначение.

Инвестиционна програма за реализиране на проекта:

№по ред	ДЕЙНОСТИ	СРОКОВЕ	ОТГОВОРНИК/ ИЗПЪЛНИТЕЛ
1.	Информирание на компетентните органи и обществеността.	май 2018 г.	инвеститор
2.	Изготвяне на документи за преценка необходимостта от ОВОС	май 2018г	инвеститор
3.	Разработване на технически проект във връзка с реализацията на ИП.	юни 2018	проектант
4.	Съгласуване на техническия проект.	юни 2018 г	Главен архитект Община Шумен
6.	Получаване на разрешение за строеж.	юли 2018 г.	Главен архитект Община Шумен
7.	Извършване на строително-ремонтни дейности.	юли-ноември 2017г.	инвеститор
8.	Въвеждане в експлоатация и извършване на пускови проби.	ноември 2018 г.	инвеститор

Инвестицията е с дългосрочна перспектива за развитие и не се предвижда закриване на обекта.

Периода на експлоатация на Завода ще се определи от пазарните механизми и необходимостта от развитие на този сектор в района. Предвид факта, че обектът е антропогенизиран и се използва от преди повече от 10 години не е необходимо площадката да се рекултивира за друг тип използване. Извеждането ѝ от експлоатация ще отнеме не повече от три месеца. Засега не се предвижда закриване.

## **6. Предлагани методи за строителство.**



### **Строителни работи**

Предлаганите методи за строителство ще бъдат уточнени с работното проектиране и съобразени с Наредба № 44 на МЗ от 20 април 2006 г. за ветеринарномедицинските изисквания към млекопреработвателните обекти. Ще бъдат избрани в съответствие с вида и предназначението на сградите и съоръженията в производството.

Предвижда се ново строителство на Цех за разфасовки и опаковки. Предвиждат се и ремонтни дейности, а именно: Реконструкция на производствени помещения за сирена и кашкавал; Реконструкция и рехабилитация на пътни и тротоарни настилки; ОВК; Ремонтни дейности в Хладилни зали за съхранение на млечни продукти; Ремонтни дейности в Хладилни зали за кашкавал; Машинно технологична; Енергоефективно преустройство на вътрешна газова инсталация в котелно помещение и въвеждане на нови мощности ЧАСТ: Газификация; Повишаване енергийната ефективност на инсталациите, чрез използване топлината на прегретите пари, на фреоновите хладилни инсталации на охладителя на етилен гликол (чилъра) и двата броя хладилни агрегати за ледената вода във ЧАСТ: ОВК; Монтажни дейности по свързване на ново оборудване към съществуващи инсталации и съоръжения – Приемно пастьоризационно; Монтажни дейности по свързване на ново оборудване към съществуващи инсталации и съоръжения - Цех за сирене тип „Халуми“; Монтажни дейности по свързване на ново оборудване към съществуващи инсталации и съоръжения - Цех за сирене в блокформи.

При строеж на сградата ще се прилагат съвременни строителни технологии с цел постигане на звукоизолация, топлоизолация, акустика и пожароустойчивост на сградите. Ще се използват строителни материали като: сухи строителни смеси (лепила и мазилки), топлоизолационни и декоративни материали от EPS, керемиди, лаперия и дървен материал, фаянсови и теракотни плочки.

Имотът е електрозахранен и водоснабден. За събиране на битовите отпадъчните води ще се използва вътрешнокализационната мрежа вливаща се в канализацията на гр. Шумен. По време на строителство ще се използват обичайните строителни материали отговарящи на БДС и ЕН.

Котелното и залата за разфасовка ще бъдат разположени изцяло на площадката на Възложителя.

Същността на строителните дейности се състои в: демонтаж на стария котел и монтаж на новия в съществуващото помещение и изграждане на новата зала за разфасовка.

### **Нова зала за разфасовка**

На площ от 350 кв.м в цеха за разфасовки и опаковки ще се извършва разфасоване на бяло саламурено сирене и кашкавал на точно тегло от 0,2 до 1,0 кг и последващото им опаковане във вакуум-опаковки и пластмасови кутии.Цехът е разположен на две нива и се състои от: производствена зала и битовки. На първо ниво се намират: производствената зала на цеха за разфасовки, склад за спомагателни материали и опаковки, склад за почистващи средства, склад за дезинфектанти, миялно отделение и офис.На второ ниво са разположени битовите помещения: съблекални за цивилно и работно облекло за жени и за мъже, бани за жени и за мъже, тоалетни за жени и за мъже и стая за отдих.

Инвестиционното предложение ще се реализира в рамките на имота предмет на ИП.

#### **Монтажни и инсталационни работи**

Строително-монтажните работи ще се извършат от строителна фирма с нужния опит в този вид строителство.

#### **Настилките – външни ще се изпълнят съгласно разработен проект пътна част;**

## **7. Доказване на необходимостта от инвестиционното предложение.**

Инвестиционното предложение не обуславя появата на значителни въздействия върху околната среда и нарушаване на естественото ѝ състояние. Предложението ще се осъществи на вече съществуваща за целта площадка -антропогенно увредена. Районът е с традиции в индустриална дейност – Индустриална зона. Не се усвояват плодотворни земеделски земи. Площадката, предмет на инвестиционното предложение не попада в защитени територии по смисъла на Закона за защитените територии и защитени зони, съгласно Закона за биологичното разнообразие. От това следва, че реализирането или не реализирането на предложението няма да се отрази на качеството на околната среда и нулева алтернатива (неизпълнение на инвестиционното предложение) е неприложимо.

При прилагането на нулева алтернатива, т.е ако не се реализира предвиденото ИП, резултатът ще бъде наличие на стари, разрушаващи се стопански сгради, които са съществуващи и към момента се експлоатират неефективно. Освен това при реализацията се предвижда да не се замърсяват компонентите на околната среда над допустимите норми.

Инвестиционното предложение не противоречи на националното законодателство, поради което няма основание да се разглежда и прилага нулева алтернатива.

Осъществяването на инвестиционното намерение ще има несъмнен социално-икономически ефект- създаване на нови работни места в региона. В същото време реализирането на инвестиционното предложение не предполага отрицателни въздействия върху компонентите и факторите на околната среда.

Тази оценка е основателна причина за приемане реализацията на инвестиционното предложение и отхвърляне на "нулевата алтернатива".



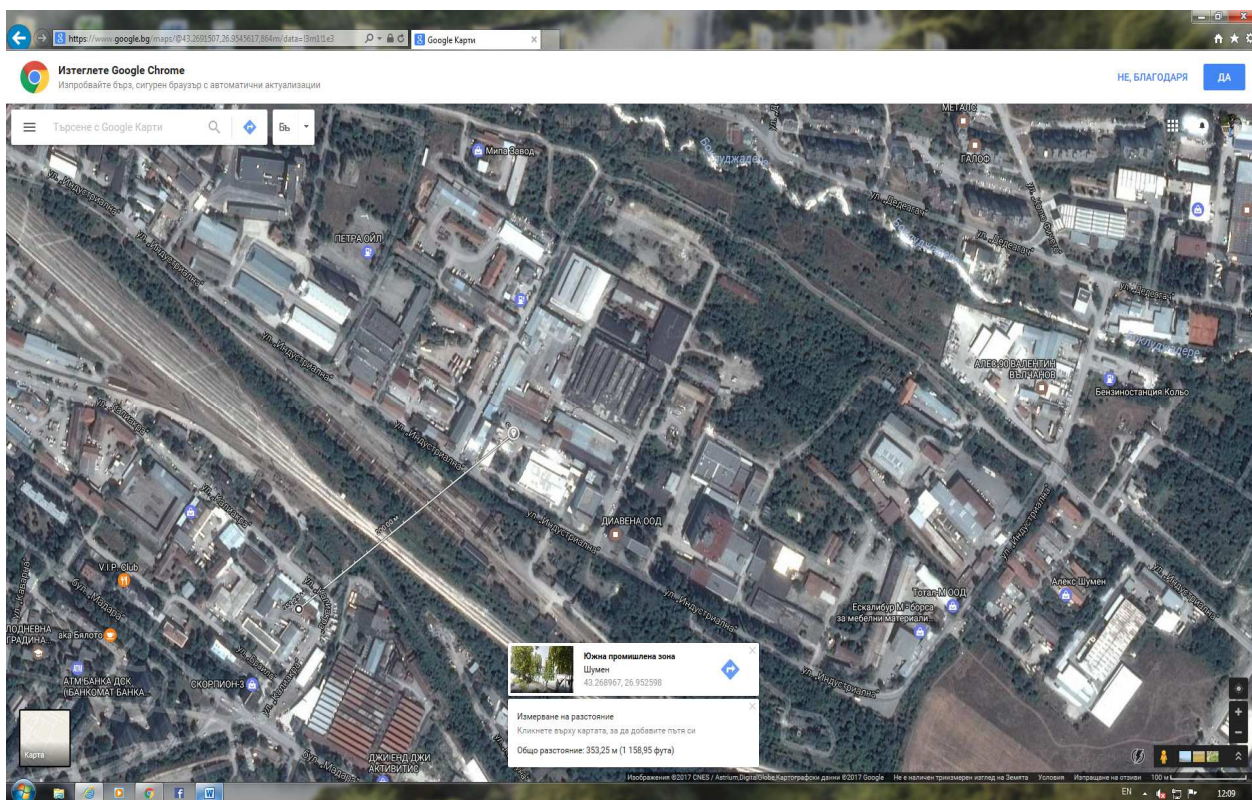
## *Модернизация на технологичното оборудване и подобряване условията на производство , подобект „ Цех за разфасовки и опаковки“*

Необходимостта от изпълнение на настоящето инвестиционно предложение е провокирано от факта, че в региона няма подобен тип дейност и в същото време е наличен човешки потенциал.

С инвестицията ще се създадат условия за:

- развитие на приемане, третиране и съхранение на определен вид отпадъци, отговарящи на стандартите на ЕС;
- повишаване на конкурентоспособността и съживяване на икономиката на населеното място

**8. План, карти и снимки, показващи границите на инвестиционното предложение, даващи информация за физическите, природните, и антропогенните характеристики, както и за разположените в близост елементи от Националната екологична мрежа и най-близко разположени обекти, подлежащи на здравна защита, и отстоянията до тях.**



Инвестиционното предложение включва: Модернизация на технологичното оборудване и подобряване условията на производство на „ Ваком МП“ ООД чрез въвеждане на нова мощности в предприятието и разширение на съществуващото отделение за разфасовки, като по този начин ще се достигане на максимален производствен капацитет на дружеството.

Разстоянието от границата на имота до най - близката жилищна зона в гр.Шумен е на повече от 353 м. В близост до имота няма обекти, подлежащи на здравна защита - детски градини, обекти за производство на храни, болници, санаториуми и др. Площадката е антропогенизирана.

**9. Съществуващо земеползване по границите на площадката или трасето на инвестиционното предложение.**

При реализиране на бъдещата дейност няма да се налага временно ограничаване и ползването на съседни имоти, тъй като В и К мрежата, ГРТ за природен газ и ел. проводното отклонение за имота са изградени.

Инвестиционното предложение няма да засегне ползватели или собственици на земи, разположени в съседство с разглеждания имот.

**10. Чувствителни територии, в т.ч. чувствителни зони, уязвими зони, защитени зони, санитарно-охранителни зони около водоизточниците и съоръженията за питейно-битово водоснабдяване и около водоизточниците на минерални води, използвани за лечебни, профилактични, питейни и хигиенни нужди и др; Национална екологична мрежа.**

Имотът се намира в гр.Шумен, Община Шумен, Област Шумен, и за него няма данни да попада в защитена територия по смисъла на Закона за защитени територии /ДВ, бр.133/1998 г., изм. и доп. ДВ, бр. 91/2002 г./ нито в защитена зона по Закона за биоразнообразие - ЗБР /ДВ, бр. 77/2002 г., изм. и доп. ДВ, бр. 88/2005 г./.

Имотът е с начин на трайно ползване - урбанизирана и изключва наличието на дървесна растителност, която е обект на законодателна защита. Няма данни за наличието на условия за местообитания на животни и птици. В близост до него не са регистрирани чувствителни територии, уязвими зони, защитени зони и др. Няма информация за обекти от Национална Екологична Мрежа.

По отношение на управлението и опазването на водите, във връзка с РДВ 2000/60/ЕС и съответно ПУРБ 2016-2021 община Шумен попада в района за басейново управление Черноморски .

Главен воден ресурс и водоприемник в землището на град Шумен е река Камчия - р. Камчия се образува от Голяма и Луда Камчия, като за начало е приета Голяма Камчия, която тръгва от Лиса планина, близо до с. Тича, Сливенски район, откъдето е и старото ѝ име "Тича". Влива се в Черно море. Общата водосборна площ на реката е 5360 км<sup>3</sup>, дължината 245 км. Отначало реката тече в североизточна посока към гр. Шумен до с. Хан Крум, откъдето прави голям завой на юг и от гр. Смядово тече на изток до вливането си в Черно море. Среден наклон на реката – 2,9%. За поречието са характерни два максимума на водните количества - първичен през май и вторичен - през януари. Минимумът е между август и октомври. Средномногогодишното водно количество на реката към устието ѝ е 19,0 м<sup>3</sup>/с.

През територията на община Шумен преминава р.Камчия – сравнително голям воден обект и притоците, заустващи се в нея, към поречие р.Камчия.

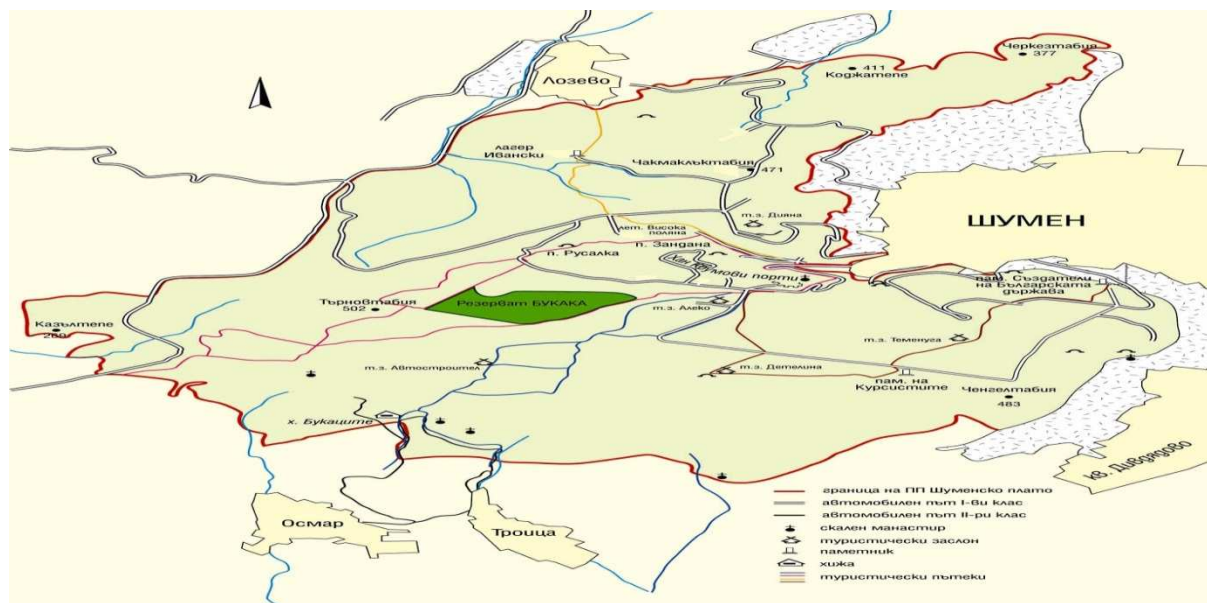
Тя е обявен за чувствителна зона, съгласно заповед № РД - 970 от 28.07.2003 г. на МОСВ, тъй като се влива в река Г. Камчия и Черно море. Най- близките санитарно - охранителни зони са около общинските водовземни съоръжения на питейно-битово водоснабдяване води.

*Модернизация на технологичното оборудване и подобряване условията на производство, подобект „Цех за разфасовки и опаковки“*

Същите остават на значително отстояние от имота и той не попада в обхвата на зони I, II и III на СОЗ.

Най-близко разположена е защитена зона за местообитанията е:

**Защитена зона BG 0000382 „Шуменско плато“** – за опазване на природните местообитания, намираща се на отстояние от посочения имот. Зоната е включена в списъка от 33, приет с Решение № 122/02.03.2007 година на Министерски съвет /обн.ДВ бр.21 09.03.2007 г/ и към момента не е обявена със заповеди с наложени режими и ограничения, съгласно ЗБР.



Защитената територия е обявена като Народен парк със Заповед № 79/05.02./1980г. на КОПС и прекатегоризиран в Природен парк със Заповед на МОСВ №563/08.05.2003 г. С площта си от 3929,9 ха, от които 3703,9 ха са в ДГФ на СИДП ТП „ДГС Шумен“ и „ДГС Преслав“ и 226 ха - общински фонд на община Шумен, е най-голямата защитена територия в района на РИОСВ.

Разположен е югозападно от гр.Шумен и обхваща по-голямата част от площта на Шуменското плато – най-големия дял на Шуменските височини, разположени в източната част на Дунавската хълмиста равнина. Географското положение, особеностите на релефа и почвено-климатичните условия предопределят голямото видово разнообразие на флората - повече от 550 вида висши растения, от които над 120 вида лечебни растения. Обликът на растителността като цяло в парка се определя от екосистемите, заемани от представителя на коренната дървесна растителност - мизийския бук и смесените съобщества широколистни гори, в които бука съжителства с обикновен и келяв габър, цер, благун, клен, ясен, сребролистна липа, космат дъб и др. Многообразието на тревната покривка е представено и от защитени, застрашени и редки растителни видове, някои от които включени в “Червената книга” на България, като горска съсънка, давидов мразовец, пролетно ботурче /циклама/, седефче, снежно кокиче, българско еньовче, източен миск, кавказка копривка, ленолистен целolist, степен пащърнак, червен хедизарум, щитовидна фибигия. Проучени и описани на територията на ПП са 11 рода и 20 вида - представители на сем. Орхидеи, от които 1 вид е от

включените 12 вида в “Червената книга” на България, а 5 от срещашите се видове са в Приложение №3 на Закона за биологичното разнообразие. ПП “Шуменско плато” с местоположението си, умерения климат и разнообразните биотопи е привлекателно местообитание за много представители на животинския свят. Висшата фауна, от средно-европейски с понтийски елементи, е представена от 109 вида гръбначни животни, от които 28 вида бозайници, 61 вида птици, 14 вида влечуги и 6 вида земноводни. От видово най-многочислената орнитофауна 45 са гнездящи, а останалите преминаващи или зимуващи. Разнообразието във видовото животинско представителство се изразява с присъствието на видовете смок мишкар, голям и малък ястреб, бухал, черен кълвач, черен щъркел, включени в “Червената книга” на България. Територията на Природния парк “Шуменско плато”, с разнородния скален състав на релефа и подземните реки, определящи карстовия ландшафт, е осеяна с около 60 пещери - сухи и водни, въртопи, скални образувания; скални манастири и църкви – археологически останки на крепости и селища, датиращи от различни исторически епохи.

Общият устройствен план на гр.Шумен обхваща напълно НП „Шуменско плато”, и по същество ОУП обхваща онази част от планината, която попада в границите на Шуменска община. За опазването и управлението на тази територия има изготвен план за управление на националния парк. Най- близките защитени зони се намират на достатъчно голямо разстояние от обекта, предмет на инвестиционното предложение. Реализацията му няма да предизвика загуба на местообитания и нарушаване на видовия състав на популациите растения и животни. Не се очакват увреждане,фрагментация и / или загуба на типове природни местообитания, включени в Приложение №1 на Директива 92/43 ЕЕС за опазване на природните местообитания и дивата флора и фауна и местообитания по видове,включени в Приложение №1 на Директивата 79/409 ЕЕС за опазване на дивите птици.

**Към момента 33 ВГ 0000382 „ Шуменско плато“ не е обявена със заповед с наложителни режими и ограничения, съгласно ЗБР.**

**11. Други дейности, свързани с инвестиционното предложение / например добив на строителни материали, нов водопровод, добив или пренасяне на енергия, жилищно строителство/.**

Във връзка с инвестиционното предложение ще се изготвят проекти за строителните дейности.

С реализацията на инвестиционното предложение не се предвижда проектиране и/или изграждане на външни водопроводи, електропроводи и външна инфраструктура. Не се предвижда жилищно строителство или друг тип съпътстващи строително - монтажни дейности.

Образуваните битово-фекални отпадъчни води ще се заустват в канализационната мрежа на Шумен и оттам ще се приемат в ГПСОВ Шумен.

**12. Необходимост от други разрешителни, свързани с инвестиционното предложение.**

Други разрешителни във връзка с инвестиционното предложение се основават на ЗУТ и други нормативни документи, в това число:

- *Разрешително за строеж по реда на ЗУТ. Орган по одобряване на инвестиционното предложение по реда на специален закон е Община Шумен*

**За въвеждане в експлоатация са необходими разрешения от РЗИ, ВиК, Е.ОН, РИОСВ и РСПАБ гр.Шумен.**

**III. Местоположение на инвестиционното предложение, което може да окаже отрицателно въздействие върху нестабилните екологични характеристики на географските региони, поради което тези характеристики трябва да се вземат под внимание, и по-конкретно:**

**1. Съществуващо и одобрено земеползване;**

За реализацията на Инвестиционното предложение ще се ползва собствен имот „ Завод за преработка на мляко“ намиращ се в гр.Шумен, Община Шумен, Област Шумен с начин на трайно ползване – урбанизирана.

Околните терени, които не попадат в защитената зона също представляват уреголирани поземлени имоти, в които не се срещат защитени видове.

**2. Мочурища, крайречни области, речни устия;**

Най - близкият водоприемник за района е р. Голяма Камчия /повърхностно водно тяло BG2KA900R019/, която преминава на около 2 200 m в посока югозапад от разглеждания имот.

Съгласно информацията в ПУРБ 2016 – 2020 на БДЧР, приет с Решение № 1107/29.12.2016г. на Министерски съвет, площадката на инвестиционното предложение попада в рамките на чувствителна зона BGCSARI05 „Водосборен басейн на р. Камчия“. Разположената в близост р. Голяма Камчия е част от водосбора на р. Камчия.

В близост до имота предмет на ИП няма мочурища, крайречни области и речни устия и поради тази причина ИП няма да окаже отрицателно въздействие върху нестабилните екологични характеристики на тези географски дадености.

**3. Крайбрежни зони и морска околна среда;**

В близост до имота предмет на ИП няма крайбрежни зони и морска околна среда и поради тази причина ИП няма да окаже отрицателно въздействие върху нестабилните екологични характеристики на тези географски зони.

**4. Планински и горски райони;**

*Модернизация на технологичното оборудване и подобряване условията на производство, подобект „Цех за разфасовки и опаковки“*

Районът в който е разположена площадката на обекта е градски район – промишлена зона. В околните терени не се наблюдават силно изразени негативни образувания, както и възвишения. Най – близко разположен планински и горски район е Шуменско плато.

Имотът, в който ще бъде изграден обектът е част от бивши промишлени сгради. Околните терени, които не попадат в защитената зона също представляват част от промишлени сгради и индустриални терени, в които не се срещат защитени видове.

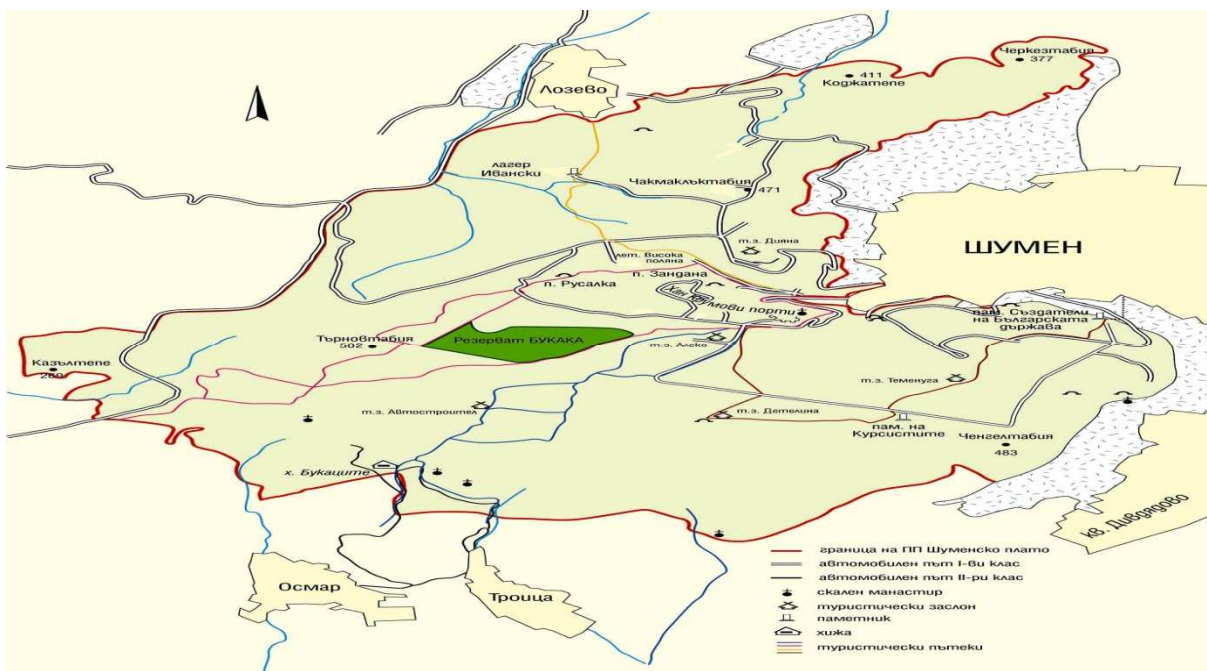
Дейността, която ще се развива в обекта няма да въздейства пряко върху защитените видове и местообитания поради разстоянието и намаляване на ефекта на емисиите вследствие от разстоянието до планинските и горски райони.

## 5. Защитени със закон територии;

Поземленият имот, в който ще бъде реализирано инвестиционното предложение, се намира в гр.Шумен, общ. Шумен, обл. Шумен. Населеното място и землището му не попада в защитени зони.

Най-близко разположена е защитена зона за местообитанията е:

**Защитена зона BG 0000382 „ Шуменско плато“** – за опазване на природните местообитания, намираща се на отстояние от посочения имот. Зоната е включена в списъка от 33, приет с Решение № 122/02.03.2007 година на Министерски съвет /обн.ДВ бр.21 09.03.2007 г/ и към момента не е обявена със заповеди с наложени режими и ограничения, съгласно ЗБР.



Защитената територия е обявена като Народен парк със Заповед № 79/05.02./1980г. на КОПС и прекатегоризиран в Природен парк със Заповед на МОСВ №563/08.05.2003 г. С площта си от 3929,9 ха, от които 3703,9 ха са в ДГФ на СИДП ТП „ДГС Шумен“ и „ДГС Преслав“ и 226 ха - общински фонд на община Шумен, е най-голямата защитена територия в района на РИОСВ. Разположен е югозападно от гр.Шумен и обхваща по-голямата част от площта на Шуменското плато – най-големия дял на Шуменските височини, разположени в източната част на Дунавската хълмиста равнина. Географското положение, особеностите на релефа и почвено-климатичните условия предопределят голямото видово разнообразие на флората - повече от 550 вида висши растения, от които над 120 вида лечебни растения. Обликът на растителността като цяло в парка се определя от екосистемите, заемани от представителя на коренната дървесна растителност - мизийския бук и смесените съобщества широколистни гори, в които бука съжителства с обикновен и келяв габър, цер, благун, клен, ясен, сребролистна липа, космат дъб и др. Многообразието на тревната покривка е представено и от защитени, застрашени и редки растителни видове, някои от които включени в “Червената книга” на България, като горска съсънка, давидов мразовец, пролетно ботурче /циклама/, седефче, снежно кокиче, българско еньовче, източен миск, кавказка копривка, ленолистен целolist, степен пащърнак, червен хедизарум, щитовидна фибигия. Проучени и описани на територията на ПП са 11 рода и 20 вида - представители на сем. Орхидеи, от които 1 вид е от включените 12 вида в “Червената книга” на България, а 5 от срещаните се видове са в Приложение №3 на Закона за биологичното разнообразие. ПП “Шуменско плато” с местоположението си, умерения климат и разнообразните биотопи е привлекателно местообитание за много представители на животинския свят. Висшата фауна, от средно-европейски с понтийски елементи, е представена от 109 вида гръбначни животни, от които 28 вида бозайници, 61 вида птици, 14 вида влечуги и 6 вида земноводни. От видово най-многочислената орнитофауна 45 са гнездящи, а останалите преминаващи или зимуващи. Разнообразието във видовото животинско представителство се изразява с присъствието на видовете смок мишкар, голям и малък ястреб, бухал, черен кълвач, черен щъркел, включени в “Червената книга” на България. Територията на Природния парк “Шуменско плато”, с разнородния скален състав на релефа и подземните реки, определящи карстовия ландшафт, е осеяна с около 60 пещери - сухи и водни, въртопи, скални образувания; скални манастири и църкви – археологически останки на крепости и селища, датиращи от различни исторически епохи.

За опазването и управлението на тази територия има изготвен план за управление на националния парк. Най- близките защитени зони се намират на достатъчно голямо разстояние от обекта, предмет на инвестиционното предложение. Реализацията му няма да предизвика загуба на местообитания и нарушаване на видовия състав на популациите растения и животни. Не се очакват увреждане,фрагментация и / или загуба на типове природни местообитания, включени в Приложение №1 на Директива 92/43 ЕЕС за опазване на природните местообитания и дивата флора и фауна и местообитания по видове,включени в Приложение №1 на Директивата 79/409 ЕЕС за опазване на дивите птици.

**Към момента ЗЗ ВГ 0000382 „ Шуменско плато“ не е обявена със заповед с наложителни режими и ограничения, съгласно ЗБР.**

**6. Засегнати елементи от Националната екологична мрежа;**

Имотът се намира в гр.Шумен, Община Шумен, Област Шумен, и за него няма данни да попада в защитена територия по смисъла на Закона за защитени територии /ДВ, бр.133/1998 г., изм. и доп. ДВ, бр. 91/2002 г./ нито в защитена зона по Закона за биоразнообразие - ЗБР /ДВ, бр. 77/2002 г., изм. и доп. ДВ, бр. 88/2005 г./.

Имотът е с начин на трайно ползване – „за хранително –вкусовата промишленост“ и изключва наличието на дървесна растителност, която е обект на законодателна защита. Няма данни за наличието на условия за местообитания на животни и птици. В близост до него не са регистрирани чувствителни територии, уязвими зони, защитени зони и др. Няма информация за обекти от Национална Екологична Мрежа.

Имотът, в който ще бъде реализирано инвестиционното предложение, се намира в покрайнините на гр.Шумен – индустриална зона и не попада в защитени зони и не засяга елементи от Националната екологична мрежа.

**7. Ландшафт и обекти с историческа, културна или археологическа стойност;**

По време на експлоатацията на обекта не се очакват отклонения в качеството на ландшафта в района. Като доказателство за това са предложени мерки за намаляване на въздействието върху околната среда. В близост до имота предмет на ИП няма данни за наличието на обекти с историческа, културна или археологическа стойност.

**8. Територии и/или зони и обекти със специфичен санитарен статус или подлежащи на здравна защита.**

Площадката на инвестиционното предложение не попада в границите на санитарно охранителни зони или територии или зони и обекти със специфичен санитарен статус или подлежащи на здравна защита. Най- близките санитарно - охранителни зони са около водовземни съоръжения на питейно-битово водоснабдяване на близките населени места. Същите остават на отстояние от имота, който не попада в обхвата на зони I на СОЗ.

**IV. Тип и характеристики на потенциалното въздействие върху околната среда, като се вземат предвид вероятните значителни последици за околната среда вследствие на реализацията на инвестиционното предложение .**

**1. Въздействие върху населението и човешкото здраве, материалните активи, културното наследство, въздуха, водата, почвата, земните недра, ландшафта, климата, биологичното разнообразие и неговите елементи и защитените територии.**

❖ Въздействието върху хората и тяхното здраве може да възникне по време на строителството и монтажните дейности и експлоатация. По време на строително-монтажните дейности има опасност от възникване на физически травми, затова се налага задължителен инструктаж на работници и осигуряване на необходимите



*Модернизация на технологичното оборудване и подобряване условията на производство, подобект „Цех за разфасовки и опаковки“*

средства за индивидуална защита. По време на експлоатацията на такъв вид обект ще се направи задължителен инструктаж на работещия персонал в обект, който да се извършва периодично. Ще се изготвят и инструкции за отделните работни места, ще се осигурят индивидуални предпазни облекла. Поради тази причина подробно са разгледани предполагаемите влияния на дейността върху всеки един от тези фактори, както и конкретното възникване на здравен риск ако такъв съществува.

❖ **Материални активи**

Експлоатацията на имота като Предприятие за преработка на мляко и производство на млечни продукти няма да доведе до промени или нарушаване на материалните активи на околните имоти.

❖ **Културното наследство**

В близост до имота няма разположени природни обекти и паметници на културата. Въздействието върху културното наследство се оценява като нулево.

❖ **Атмосферен въздух и атмосфера**

По време на строителните дейности в атмосферния въздух ще се отделят емисии на замърсителите от отработените горивни газове на строителната техника и МПС. Най-често употребяваната в строителството техника работи на дизелово гориво, поради което ще оценим нейното въздействие като преобладаващо.

Съгласно методиката на МОСВ за определяне на емисии на вредни вещества във въздуха в състава на отделяните от МПС емисии влизат замърсители, включени във всички определящи групи. Най-съществените от тях са: серен диоксид, азотни окиси, двуазотен оксид, въглероден оксид, въглероден диоксид, ЛОС, метан, сажди. По експертно мнение през строителния период на площадката всеки ден по 4 часа за период от 1 месец ще бъдат заети следните видове промишлена техника с дизелови двигатели: код на процеса 080800

- Багер – колесен 40 kW и верижен -200 kW
- Бетонобъркачка – 1 бр. - 150 kW
- Автокран – 1 бр. - 250 kW
- Булдозер - 1 бр. - 250 kW
- Специализирани машини за строителни цели 2 бр. - 150 kW
- Тежкотоварни дизелови автомобили -5 бр., с разход на гориво 256,7 g/km, преминаващи всеки ден по 5 км на ден в района на площадката, или общо 9 км. на ден с консумация обща 6,41 kg дизелово гориво.

Съгласно Методиката цялата тази техника при посочените допускания за ралотно време и движение ще отдели за 1 месец във въздуха количество замърсители в *килограм* в съответствие с емисионните фактори както следва:

Таблица

CO	NOx	NM VOC	CH <sub>4</sub>	PM	CO <sub>2</sub>	H <sub>2</sub> O	NH <sub>3</sub>
2,421	5,805	1,404	0,057	0,462	711		

*Модернизация на технологичното оборудване и подобряване условията на производство , подобект „  
Цех за разфасовки и опаковки“*

2,767	36,288	1,209	0,042	0,973		0,294	0,001
5,188	42,093	2,613	0,099	1,435	711	0,294	0,001

Имайки предвид, че работата на строителната техника ще бъде периодична в рамките на работния ден с прекъсване в нощните часове и краткотрайна в годишен аспект, считаме, че отделяните при нейната работа замърсители няма да окажат измеримо и наднормено въздействие върху качеството на приземния слой на въздуха в района.

Наличните атмосферни предпоставки ще способстват разсейването на замърсителите.

Малко вероятно строителни работи да предизвикат значително неорганизирано прахоотделяне от открити повърхности на праообразуващи строителни материали. Но считаме, че независимо от това в проекта за организация и изпълнение на строителните работи трябва да бъдат предвидени мерки съгласно изискванията на чл.70 от *НАРЕДБА № 1/2005 г. за норми на допустими емисии на вредни вещества, изпускани в атмосферата от обекти и дейности с неподвижни източници на емисии / ДВ бр.64/*

**Като цяло въздействието от изгорелите газове и неорганизираните източници на праха по време на строителството може да се класифицира като отрицателно, пряко, без вторично въздействие, временно, краткосрочно и обратимо.**

**Като цяло въздействието от изгорелите газове и неорганизираните източници на праха по време на строителството може да се класифицира като отрицателно, пряко, без вторично въздействие, временно, краткосрочно и обратимо.**

Емисии, отделяни по време на експлоатация на завода, както и новите мощности предмет на ИП са почти нулеви.

**ИЗВОД:** Направените разчети дават основание да се твърди, че заложените при проектирането параметри на изпускащите емисии във въздуха от строителните машини осигуряват спазването на приземните концентрации на прах.

Емисиите, отделяни при строителството и нормалната експлоатация на Завода при спазването на нормативните изисквания за ограничаването им, няма да окажат съществено въздействие върху качеството на атмосферния въздух в района.

Като заключение след обстойно извършения анализ може да се потвърди, че реализирането на инвестиционното предложение няма да окаже негативно въздействие върху здравето на хората.

**Емисии, отделяни по време на експлоатация на Завода за преработка на мляко**

Съгласно Методиката за определяне на емисии на вредни вещества във въздуха / по EMER/CORINAIR 1997 и 2000, трето издание, 09 2004/, МОСВ, декември 2005 г. за вид дейност „ Преработка на прясно мляко“, през експлоатационния период при гориво природен газ в производствените участаци на инсталацията общо ще се отделят следните количества

*Модернизация на технологичното оборудване и подобряване условията на производство, подобект „Цех за разфасовки и опаковки“*

замърсители / заводът се разглежда като площен източник/, изчислени на базата на оптималния разход на природен газ.

Вещества	Емисионни фактори g/GJ	Годишно, кг. площно
Серни оксиди като SO <sub>2</sub>	0,3	208,1
Азотни оксиди NO <sub>x</sub>	187	129 721,9
ЛОС	6	4162,2
Метан	0,4	277,5
Въглероден оксид CO	60	41622,0
Въглероден диоксид CO <sub>2</sub>	61kg/GJ	42315700,0
Двуазотен оксид N <sub>2</sub> O	1	693,7

Както се вижда, основният газообразен замърсител на въздуха е парников газ – въглероден диоксид, продукт от изгарянето на газ в котелното.

Съгласно избраната технология в инсталацията на котелното и като се имат предвид избраното гориво – природен газ, качеството на суровината и материалите, които ще се използват в производството, по експертно мнение в нашия случай **няма да се отделят** такива вредни вещества като серен диоксид, флуор, бор, олово, арсен, хлор, метан. Летливите органични съединения /ЛОС/ не са лимитирани като показател на този производствен процес.

Източници на емисии във въздуха

Отвеждането на образуваните емисии ще става през едно изпускателно устройство / комин /. То ще бъдат свързано с инсталираното оборудване газова горелка и с отвеждането на емисиите от нея, в който те ще се образуват.

№ поз.	Изпускащо устройство	Технологичен процес	Пречиствателно съоръжение	Замърсители във въздуха, подлежащи на контрол
1	Горещ комин	Котелно	Не	Прах, CO <sub>2</sub> , NO <sub>x</sub>

Съгласно изискванията на чл.21 от НАРЕДБА № 1/2005 г. за норми на допустими емисии на вредни вещества, изпускани в атмосферата от обекти и дейности с неподвижни източници на емисии / ДВ бр.64/, трябва да бъдат спазвани следните норми:

Емисии вредни вещества:

*Модернизация на технологичното оборудване и подобряване условията на производство , подобект „  
Цех за разфасовки и опаковки“*

Нормите за допустими емисии, посочени в приложение № 7, се отнасят за следното съдържание на кислород в димните газове:

за газообразни горива - 3 % об.;

Извода е , че няма вероятност в емисиите да има замърсители, предвид качеството на влаганите суровини и на използваното гориво – природен газ.

Един от климатичните елементи с най-силно влияние върху разпределението на вредните вещества от обекта в атмосферата е вятърът. Представени са многогодишни, сезонни и моментни стойности за параметрите на ветровете процеси в зоната, от които се вижда, че преобладават ветровете от запад - около 32%. Като ветрове с най-висока средна скорост се оформят северните и северозападни ветрове. От значение в конкретния случай са ветровете със скорост до 10 m/s. Разпределението на тези ветрове е представено в следващата таблица и розата на вятъра за района.

От гледна точка на възможностите за задържане и натрупване на замърсители във въздуха имат значение случаите на тихо време. Разглежданата територия е сред областите със висок процент на тихо време – 47,4 % от наблюдаваните дни. За разглеждания район случаите с тихо време (скорост на вятъра под 1 m/s) са средно около 45-50%, т.е. потенциалът на замърсяване е сравнително голям.

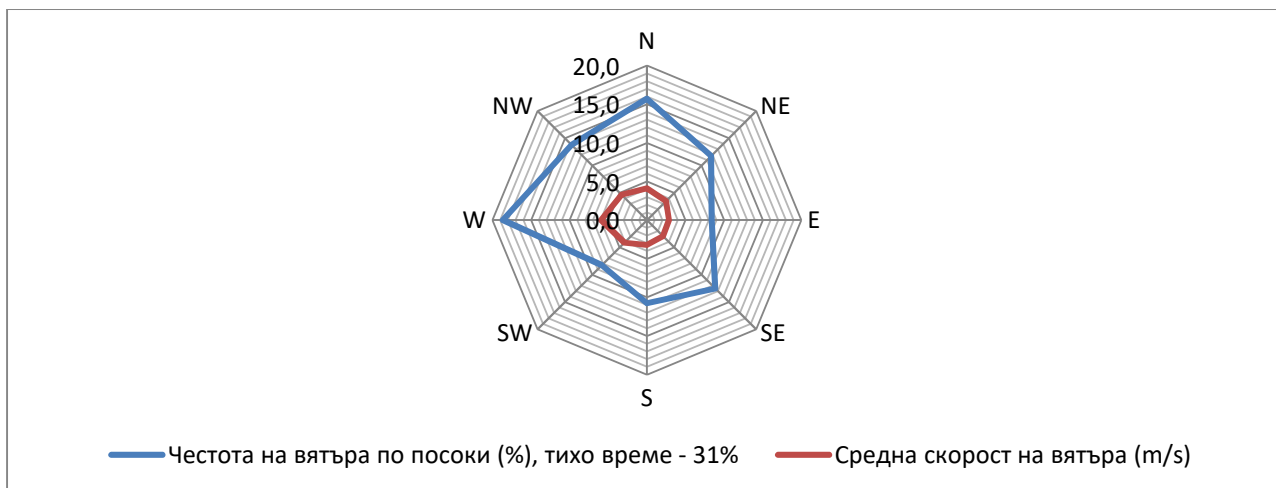
В Таблица по долу са представени обобщени данни за честотата и скоростта на вятъра по посоки.

Обобщени данни за честотата и скоростта на вятъра по посоки

Показател	Посока							
	N	NE	E	SE	S	SW	W	NW
Скорост (m/s)	4.1	3.5	2.9	3,0	3.2	4.1	5.9	4.7
Честота (%)	15.7	11.8	8.1	12.5	10.8	8.3	18.6	13.8

Съгласно представените в таблицата данни е изготвена и характерната за района роза на ветровете.

Роза на ветровете за района на гр.Шумен



Преобладаващите ветрове в този район са от запад и северозапад. Тази информация ще позволи да бъде извършена адекватна оценката за въздействието на емисиите от птицефермата върху подветрено разположените населени територии.

Тъй като в помещението на новото ИП не се отделят вредни вещества, не се очаква и от аспирацията замърсяване на атмосферния въздух. Не се предвиждат пречиствателни съоръжения. Ще се извършва мониторинг на всеки две години – замерване чистотата на атмосферния въздух.

Замърсяване на атмосферния въздух се очаква вследствие изгорели газове на МПС товарици готовата продукция. Но съществено няма да се увеличи фоновото замърсяване.

Неприятни миризми не се очакват. Следователно при така предвидените начини за опазване на КАВ не се очакват емисии над НДЕ и вредни вещества над ПДК.

Като заключение след обстойно извършения анализ може да се потвърди, че реализирането на инвестиционното предложение няма да окаже негативно въздействие върху здравето на хората.

**ИЗВОД:** Направените разчети дават основание да се твърди, че заложените при проектирането параметри на изпускащите емисии във въздуха устройства осигуряват спазването на приземните концентрации на емисии.

- В завода ще има 1 организиран източник на емисиите във въздуха
- Отделяните емисии подлежат на собствени периодични измервания по смисъла на НАРЕДБА №6/1999 г.
- Височините на изпускащите устройства по предварителните разчети по Методиката на МОСВ, МРРБ и МЗ осигуряват приземните концентрации на емисии в нормите за населените места
- Приносът към кумулативния ефект с другите предприятия и дейности в района ще бъде незначителен

Емисиите, отделяни при строителството и нормалната експлоатация на Завода при спазването на нормативните изисквания за ограничаването им, няма да окажат съществено въздействие върху качеството на атмосферния въздух в района.

При аварийни ситуации ще се спира подаването на природен газ, както и всички технологични процеси, поради което няма да има наднормени емисии във въздуха, а следователно значително замърсяване на въздуха.

Като заключение след обстойно извършения анализ може да се потвърди, че реализирането на инвестиционното предложение няма да окаже негативно въздействие върху здравето на хората.

#### ❖ Води

На обекта се формират производствени, битово-фекални и дъждовни води при нормална експлоатация. През строителния период се формират битово-фекални води от строителните работници. Възможно е формирането на отпадъчни води и при аварийни ситуации. В имота има изградена канализационна мрежа. В района има изградена смесена градска канализационна система. Канализационната система на гр.Шумен е свързва към новоизградена ГПСОВ.

#### **Производствени отпадни води**

При производството на различни млечни продукти се отделят отпадни води с определена специфична замърсеност, главно във вид на органично замърсяване в колоидни разтвори. Отпадните води се пречистват в локалното пречиствателно съоръжение, поетапно при селдни протичащи процеси:

- реагентно третиране на предварително утаените и осреднени количества отпадни води с основен алуминиев хлорид. Процесът на извършващата се обменно-контактна коаголация е с предвиден технологичен престой;
- биологично пречистване с вторично утаяване на избистрените води от реагентния процес и заустване в градския колектор.

#### **Битово-фекални води**

Битово-фекални води се заустват в градската канализация. Отпадъчните води отговарят на приложение 2 към чл.6 от Наредба 7 за заустване на отпадъчни води в канализационна система. Съставът е типичен за този тип води и е годен за заустване в градската канализация / отговаря на изискванията на чл.5 от *Наредба №7/2000 на МОСВ, МРРБ и МЗ и на чл.8, ал.1 от наредба за проектиране на канализационни системи*/. Тези води се заустват в канализационната мрежа на гр.Шумен а от там в ГПСОВ-Шумен, за което е сключен съответен договор.

#### **Дъждовни води**

Тези води се разделят на два потока:

- Води от покриви с вътрешно отводняване и от площадката– заустват се в градска канализационна мрежа. Тези води не са замърсени с вредни вещества.
- Води от покриви с външно отводняване . Заустват се във временна открита канавка, която ги отвежда до градската канализационен мрежа.Тези води могат да бъдат замърсени с нефтопродукти и неразтворими вещества. За задържане на случайно разлети масла в работилниците са налични коалисцентни сепаратори за нефтопродукти. Предвидени

са и линейни оттоци с калова част. Сепараторите са снабдени със затвори срещу преливане на нефтопродукти. Непосредствено преди заустването в имота е предвидена шахта за мониторинг. Предвижда се извършване на собствен мониторинг. Освен това ще се осъществява контрол на съоръженията.

- Нефтозадържатели – ежемесечно почистване на маслата;
- Водомер – периодичен годишен преглед;

Общите цели за опазване на околната среда за водните тела, в обхвата на които попада инвестиционното предложение, с които е необходимо да бъдат съобразени мерките в доклада, предвидени за предотвратяване и намаляване значителните вредни въздействия върху околната среда (водите) при реализация и експлоатация на инвестиционното намерение.

#### **Опазване на подземните води чрез:**

- предотвратяване на постъпването на замърсители в подземни води, използвани и предназначени за черпене на вода за питейно-битово водоснабдяване на населението;

- ограничаване на депонирането на приоритетни вещества, които могат да доведат до пряко отвеждане на приоритетни вещества в подземните води;

- други дейности върху земната повърхност, които могат да доведат до непряко отвеждане на приоритетни вещества в подземните води;

- забрана за използването на материали, съдържащи приоритетни вещества при изграждането на конструкции, инженерно-строителни съоръжения и др., при които се осъществява или е възможен контакт с подземните води с различно качество чрез съоръженията за подземни води;

**Общия извод е , че Завода не е рисков от гледна точка на въздействието му върху водите.**

**Инвестиционно предложение не засяга директно повърхностните и подземни води.**

#### **❖ Почва**

По време на експлоатацията на обекта не се очакват отклонения в качеството на почвите в района. Като доказателство за това са предложени мерки за намаляване на въздействието върху околната среда.

Площадката е повлияна от антропогенната дейност, извършвана в Завод за преработка на прясно мляко. Обхвата на въздействието е с локален характер и се изразява в кратки строителни дейности. Периода на въздействие е интензивен и кратък само по време на строителството и реконструкция, а степента на въздействие е ниска.

Управлението на експлоатацията на откритите временни складовете по време на строителството ще се основава на следните принципи:

- Осигуряване на подходящи системи за събиране и съхранение на строителните материали с подходящ капацитет.
- Да се знае/оценява съдържанието на съставките на видовете строителни материали.

*Модернизация на технологичното оборудване и подобряване условията на производство , подобект „  
Цех за разфасовки и опаковки“*

- Да не се прилагат строителни материали в условия, за които е известно, че съществува висок риск от замърсяване на близки водоеми.

С прилагането на всички предвидени мерки не се очаква замърсяване на почвите от дейността по строителството както и от дейността на Завода за преработка на мляко, както в района на имота, така и извън него.

❖ **Земни недра**

Не се очаква въздействие върху земните недра по време на нормална експлоатация на инсталацията, поради предвидените мерки за и.

❖ **Ландшафт**

По време на експлоатацията на обекта не се очакват отклонения в качеството на ландшафта в района. Като доказателство за това са предложени мерки за намаляване на въздействието върху околната среда.

❖ **Природни обекти**

В близост няма разположени природни обекти и паметници на културата. Въздействието се оценява като нулево.

❖ **Климата**

Дейността която ще се развива на площадката не е с параметри с които може да окаже влияние на климата в региона.

❖ **Минерално разнообразие**

Не се очаква въздействие върху околната среда и минералното разнообразие по време на експлоатацията на Завода за преработка на прясно мляко.

❖ **Биологичното разнообразие и неговите елементи и защитените територии**

Имотът, в който ще бъде изграден обектът представлява част от промишлената зона на гр.Шумен. В него не се срещат характерните за защитена зона видове растения и животни. Околните терени, които не попадат в защитената зона също представляват промишлени и урбанизирани територии, в които не се срещат защитени видове.

Дейността, която ще се развива в обекта няма да въздейства пряко върху защитените видове и местообитания поради значителното разстояние и намаляване на ефекта на емисиите вследствие от разстоянието до защитената зона.

Не се очаква въздействие върху околната среда и биологичното разнообразие по време на експлоатацията на планираните промени.

## **2. Въздействие върху елементи на Националната екологична мрежа.**

Имотът, в който ще бъде реализирано инвестиционното предложение, се намира в



гр.Шумен, община Шумен – промишлена зона и не попада в защитени зони. Имотът, в който ще бъде изграден обектът и преди е бил производствен обект. В него не се срещат описаните по-горе видове растения и животни. Околните терени, които не попадат в защитената зона също представляват урегулирани поземлени имоти, в които не се срещат защитени видове. Дейността, която ще се развива в обекта няма да въздейства пряко върху защитените видове и местообитания поради разстоянието и намаляване на ефекта на емисиите вследствие от разстоянието до защитената зона.

Не се очаква въздействие върху елементи на Националната екологична мрежа по време на експлоатацията на планиваните промени.

### **3. Очакваните последици, произтичащи от уязвимостта на инвестиционното предложение от риск от големи аварии и/или бедствия.**

Политиката при избор на изпълнител за реализация на проекта е да изисква добра организация и използване на най-съвременни методи в строително-монтажния процес, които трябва да гарантират недопускане на отрицателно въздействие върху околната среда, включително площадката и прилежащите и територии, както и висока степен на контрол на качеството при изпълнение на СМР.

Съществува риск от злополуки по време на строителството, както и при експлоатацията на Площадката, които могат да навредят на здравето на хората или на околната среда. Този риск е в пряка зависимост от квалификацията и съзнанието за отговорност на изпълнителите и обслужващия персонал и може да бъде сведен до минимум при стриктно спазване на мерките, заложи в работния

При строителството и експлоатацията на обекта, риска от инциденти се състои в следното:

- ✓ авария по време на строителство;
- ✓ опасност от наводнения;
- ✓ опасност от възникване на пожари;

Мерките за предотвратяване на описаните рискови от инциденти ще се разработят в следваща фаза на проектиране с изготвяне на аварийен план и план за безопасност и здраве.

***Инвестиционното предложение не предполага риск от големи аварии и/или бедствия.***

### **4. Вид и естество на въздействието / пряко, непряко, вторично, кумулативно, краткотрайно, средно и дълготрайно, постоянно и временно, положително и отрицателно/.**

Негативното въздействие е върху компонентите на околната среда – почви и растителност. То се определя като Пряко; Временно.

- **атмосферен въздух**

*Модернизация на технологичното оборудване и подобряване условията на производство , подобект „ Цех за разфасовки и опаковки“*

Незначително, краткотрайно по време на строителството.

По време на експлоатация-незначително, дълготрайно.

▪ **ВОДИ**

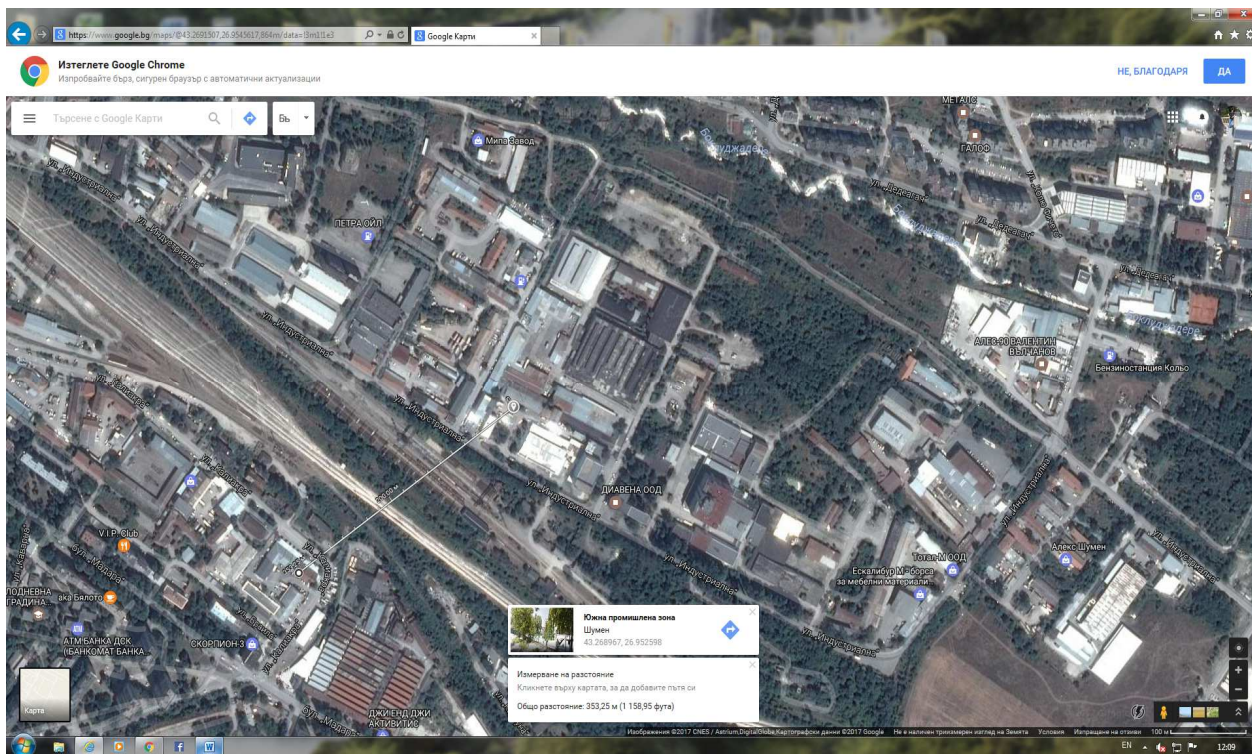
Незначително по отношение на повърхностните води, по отношение на подпочвените води-непряко, незначително.

▪ **ПОЧВИ**

Незначително въздействие.

**5. Степен и пространствен обхват на въздействието – географски район; засегнато население; населени места /наименование, вид- град, село, курортно селище, брой на населението, което е вероятно да бъде засегнато и др./.**

Най-близко разположеното жилищна зона на гр.Шумен е квартал Тракия и района на ЖП Гара . Разстоянието от имота до квартала е повече от 353 м.



Към 31.12.2014 г. населението на областта е 176 925 души, живущи предимно в градовете - 62,37%, с лек превес на жените 51,06%. В сравнение с предходната година населението е намаляло с 1136 души (0,6%). Съотношението по възрастови групи определя задълбочаване на регресивния тип възрастова структура. През 2014 г. в областта делът на децата до 14 г. (14,3%) е леко намален в сравнение с предходната година и е по-голям от този за страната (13,9%) през същата година. Намалява дела на население от 15 до 49 години и се увеличава дела на населението над 50г.

*Модернизация на технологичното оборудване и подобряване условията на производство , подобект „ Цех за разфасовки и опаковки“*

Анализът на здравно-демографските показатели показва, че Област Шумен се характеризира с:

- Намаление на населението; задълбочаващ се регресивен тип възрастова структура - намалява дялът на децата от 0-17 години (17,1%). Увеличаващият се относителен дял на лицата над 60 годишна възраст в общата възрастова структура (26,4%), което задълбочава тенденцията за остаряване на населението в областта.

- Намаление на жените във фертилна възраст. През 2014 г. са родени по-малко деца (1619 живородени) в сравнение с предходната година (1781 живородени) и показателят раждаемост за област Шумен е по-нисък - 9,1 на 1000 население в сравнение с 2013 г. (10,0 на 1000 население).

Основните демографски показатели по последни данни са както следва:

- ✓ обща смъртност - 15,4 на 1000 население е по-висока в сравнение с предходната година (14,6%) за областта и е по-висока от тази за страната (15,1 %) за 2014 г.

- ✓ детска смъртност — 11,7% за 2014 г. 4 е по-ниска в сравнение с предходната година и остава над средната за страната (7,6 %).

- ✓ раждаемост - 9,1 на 1000 население е по-ниска от предходната година. Раждаемостта за страната през 2014 г. е 9,4%.

- ✓ естествен прираст - естественият прираст в областта е отрицателен (-6,3) и е значително увеличен в сравнение с предходната година. За страната през 2014 г. естественият прираст е -5,7.

Основни причини за умиранията са следните групи заболявания:

- ✓ болести на органите на кръвообращението - 993,4%ооо с относителен дял 65,9% - леко увеличение;

- ✓ новообразуванията заемат второ място - 250,7%ооо с относителен дял 16,6% - леко снижение;

- ✓ болести на дихателната система - 54,5%ооо с относителен дял 3,6%;

- ✓ болести на храносмилателната система - 53,3%ооо с относителен дял 3,5%;

- ✓ симптоми, признаци и отклонения от нормата, открити при клинични и лабораторни изследвания, неклассифицирани другаде - 44,4%оо с относителен дял 2,9%.

В сравнение с показателите за страната, смъртността в област Шумен от Новообразувания, Болести на дихателната система, Симптоми, признаци и отклонения от нормата, открити при клинични и лабораторни изследвания, неклассифицирани другаде и Болести на ендокринната система, разстройство на храненето и обмяната на веществата е по-висока, а от Болести на органите на кръвообращението и Травми, отравяния и някои други последици от въздействието на външни причини е по-ниска.

Броят на регистрираните заболявания в амбулаториите на ЛЗ на област Шумен през 2014 г. - 316967 е по-малък от този през предходната година - 321774.

В нозологичната структура на заболяемостта през 2014 г. на първо място са Болести на дихателната система - 176,1%, относителен дял - 26,0%, следвани от Болести на пикочо-половата система - 67,5%, относителен дял - 10,0%, Травми, отравяния и някои други последици от въздействието на външни причини - 62,7%, относителен дял - 9,3%, Болести на органите на кръвообращението - 57,6%, относителен дял - 8,5%, Някои инфекциозни и паразитни болести - 38,5 на 1000, относителен дял - 5,7%, Симптоми, признаци и отклонения

от нормата, открити при клинични и лабораторни изследвания, неклассифицирани другаде - 36,9% с относителен дял - 5,5%.

Показателят на регистрираните заболявания от активна туберкулоза за област Шумен е по-нисък, а заболеваемостта от активна туберкулоза - 26,3 на 100000 е по-висока от тази за страната.

## **6. Вероятност, интензивност, комплексност на въздействието.**

Имотът е обособен като отделна площадка, оградена със собствена ограда. Въведени са строги правила за спазване на производствена и лична хигиена. В обекта се допускат само работници и служители на фирмата, които преминават задължително през чек контрол, обличане на работно облекло. Процедурата се повтаря и при напускане на обекта. В обекта са допускани за влизане и излизане само товарни автомобили през отделно КПП, свързани с производството.

Шум - не се очаква нивото на шума в мястото на въздействие да превишава пределно допустимите стойности. Основния източник на шум на площадката ще бъдат вентилационните модули и автомобили обслужващи производството.

➤ Вредни вещества във въздуха от комините. Отвеждането на образуваните емисии ще става през **едно изпускателно устройство / комин /**. То ще бъде свързано с инсталираното оборудване и с отвеждането на емисиите от операциите на горивния цикъл в котелното, в който те ще се образуват.

Емисиите на серни оксиди, азотни оксиди, ЛОС, метан, въглероден оксид, въглероден диоксид и двуазотен оксид от комина няма да замърсяват съществено атмосферния въздух в региона и ще бъдат част от емисиите на отоплението на природен газ от промишлената и жилищната зона на гр.Шумен.

➤ Неорганизираните емисии в атмосферния въздух - основен източник на неорганизираните емисии в обекта са транспортните средства на негова територия, които могат да бъдат класифицирани като линейни подвижни организирани източници. Транспортните средства са периодично действащи. Това са камиони доставящи пряко мляко ежедневно, камиони доставящи суровина и материали както и такива които ще извозват готовата продукция. Тези транспортни средства изпускат и в работната, и в околната среда незначителен обем на емисии от газообразни и аерозолни органични замърсители.

➤ Емисии на интензивно миришещи вещества във въздуха - характерно за дейността е, че се отделят специфични миризми при гориво природен газ. Отвеждането на образуваните емисии ще става през **едно изпускателно устройство /комин/**.

На площадката на завода ще се използват следните опасни химични вещества и смеси:

Опасните химични вещества които се използват в производството са:

- натриева основа, азотна киселина;

*Модернизация на технологичното оборудване и подобряване условията на производство , подобект „  
Цех за разфасовки и опаковки“*

- хлорна вар;
- Калгонит AD 860,;
- FINK;

те се използват основно като почистващи и дезинфекционни средства.

Към момента използваме следните количества ОХВ:

- Натриева основа – 1 500 кг ;
- Азотна киселина – 400 л ;
- Хлорна вар – 250 кг ;
- Калгонит AD 860 – 700 кг ;
- FINK – 950 кг ;

гореспоменатите количества остават без промяна .

Използваните ОХВ се съхраняват в специален склад, съгласно изискванията за съвместимост и съхранение, посочени в Оценката на безопасността на съхранението на ОХВ и смеси.

**На територията на завода се предвижда съхранение на опасни вещества, включени в таблица 1 и 2 на Приложение №3 към чл.103, ал.3 от ЗООС, освен в ограничени количества на масла в склада за масла.**

**Предприятието се класифицира като „ предприятието не е нисък рисков потенциал“ и „ предприятието не е с висок рисков потенциал“ съгласно извършената класификация по чл.103, ал.2 от ЗООС, въз основа на броя и максималната вместимост на технологичните съоръжения , в които са налични опасни вещества и отпадъци от Приложение №3 на ЗООС.**

**Всички химични продукти, използвани в производството, ще трябва да бъдат придружавани с Информационни листи за безопасност, от които операторът се удостоверява, че те нямат опасни свойства или за начина на действие на химическите вещества и отпадъците от тях.**

**Операторът на инсталацията ще има предвид и изискванията на RESCK, който е нов законодателен акт на Европейската комисия относно регистрацията, оценката, разрешаването и ограничаването на химическите вещества. Този регламент влезе в сила на 1 юни 2007 год. и замести голям брой европейски директиви и регламенти, създавайки единна система за управление на химикалите. RESCK има няколко основни цели, но преди всичко ще осигури високо ниво на защита на човешкото здраве и на околната среда от употребата на химични вещества.**

**В основата на регламента е залегнало изискването за регистрация на химичните вещества от техните производители и вносители в Европейската агенция по химикали / ECHA/.**

**Според предварително направена оценка, на европейския пазар има около 30 000 вещества**

в количества над един тон на година. Едновременната регистрация на всички вещества, ще бъде доста трудна задача, както за индустрията, така и за Агенцията. За да се предотврати това, регистрацията на тези вещества, които са вече произведени или пуснати на пазара /phase-in/, ще се извърши на три етапа, разпределени в рамките на 11 години. За да се възползват от това, производителите и вносителите на химични вещества, в самостоятелен вид, в препарати и в изделия в количества равни и надвишаващи 1 тон на година, трябва да преминат през предварителна регистрация на своите вещества в период от 1 юни до 30 ноември 2008 г.

**Тъй като експлоатацията на инсталацията ще започне след тази дата, операторът ще трябва да изисква от производителя или вносителя потвърждение за тази първична регистрация.**

**Опасни вещества**, които ще се използват или образуват в производствената дейност на Завода, са свързани с използването на :

- Природен газ в качеството на гориво и продукти от неговото изгаряне включен в Приложение 3 на ЗООС под №18 - втечнени запалими газове, Категория 1 или 2 /включително втечнен нефтен газ/ и природен газ при следните прагови количества в тонове /нисък рисков потенциал -50 т. и висок рисков потенциал 200 т.

*Природен газ* – смес от п-бутан CAS № 106-97-8, пропан CAS № 74-98-6 и изобутан CAS № 75-28-5 е основният енергиен източник за производствения процес. Той е изключително запалим F+. Няма да се съхранява на територията на завода, а ще се консумира чрез газоразпределително устройство.

**На практика източника на природен газ може да бъде само вътрешната газоснабдителна инсталация, при експлоатацията на което са възможни изтичания на газ от неизправни кранови връзки, шупли предизвикани от корозия, при планови ремонти и др. Реалното количество природен газ който е възможно да се съдържа в тази система е около 10 m<sup>3</sup> или 7,22 кг.**

**Но условно тези количества са много малки далеч от допустимите норми от нисък рисков потенциал -50 т. и висок рисков потенциал 200 т.**

*Физични свойства.* Природния газ/ всъщност става въпрос за смес от различни природни газове/ са безцветни газообразни вещества, в повечето случаи без миризма / ако не съдържат H<sub>2</sub>S и други серни съединения/. Тези газове са по-леки от въздуха – с отн.т.0,5-0,9. Плътността на природния газ при 20<sup>0</sup> С и 1,0332 ата е 0,722 кг/м<sup>2</sup>. Има калоричен ефект Q= 7939 kcal/m<sup>3</sup>. С въздуха образуват взривоопасна смес. Долната граница на взривяване е 4,84%.

*Химичния състав* като количеството метан е 97,944%, етан – 0,817 %, пропан – 0,274% / данните са представени от Район „ Вълчи дол“ на „ Булгаргаз“.

*Токсично действие.* Природните газове се разглеждат обикновено като безвредни при не много високи концентрации, поради отсъствието в състава им на въглероден оксид. Наркотичната концентрация на състените природни газове, състояща се в основната си част от метанови въглеродороди с примес на олефини, за бели мишки е 200 – 300 mg/L, а смъртната 400-500 mg/L. При повторно инхалиране на природните газове, състоящи се 92-95% метан, 2-3% етан и 2-6% пропан и бутан, два пъти дневно, в продължение на 1-2 min, за срок от 5 седмици при морски свинчета се установява нарушаване на спермогенезата, което

се обяснява с кратковременното лишаване на тъканите от кислород.

Газовете съдържащи сероводород също са отровни. Описани са случаи на тежки и мълниеносни отравяния. В експеримент с бели мишки, при съдържание на газ с 22% сероводород, смъртта е настъпила в продължение на 3 min. При вдишване на суров нефтен газ, съдържащ 0,049-0,51% H<sub>2</sub>S, при кучета е наблюдавано възбуждане, конвулсии и парализа. При загиналите се установява пълнокръвие, отоци в мозъка и в белите дробове. Няма регламентиран като здравни норми за опазване на човешкото здраве или ПДК за природен газ в атмосферния въздух на населените места, така и гранична стойност за въздуха на работната среда.

Съгласно UN / United Nations/ Classification System въгледород, газообразен, сгъстен /неназован конкретно/, или газообразен въгледород, смес, сгъстена /неназован конкретно/ е под №1964, газообразен въгледород, втечен /неназован конкретно/, или газообразен въгледород, смес втечена /неназован конкретно/ е под №1965.

От описания състав на природния газ става ясно, че с водещо означение е метана. За това ще бъдат описани и неговите токсикологични характеристики.

### **Метан**

*Физични свойства.* Газ, по-лек е от въздуха. Има коефициент на разтворимост във вода 0,3550 при 20<sup>0</sup> C. Коефициентът на разпределение в системата масло/вода е 19.20 / при 20<sup>0</sup> C/.

*Химични свойства.* Гори с почти безцветен пламък. В смес с въздуха образува експлозивни смеси.

Тъй като метана е газ, основния път за постъпването му в човешкия организъм е дихателния. В *патогенезата* на острите инхалаторни интоксикации водещ е синдрома на кислородната недостатъчност с различна степен на изразеност. Обикновено високите концентрации на метана се съпровождат с понижено съдържание на кислород във въздуха. Ролята на метана като причина за отравяне обаче не е голяма в сравнение с опасността, която той представлява за образуване на експлозивни смеси. Експлозиите винаги имат като последица смъртни случаи.

*Клинична картина.* Острите интоксикации се характеризират с главоболие, отслабване на вниманието, сънливост, виене на свят, учестено дишане и пулс, нарушения в координацията на движенията. При високи концентрации настъпва повръщане и загуба на съзнание. Наблюдават се кръвоизлеви по склерите, хладна и бледа кожа, глухи сърдечни тонове, хипотония, органични изменения в ЦНС. Установява се левкоцитоза с неутрофилия, левкопения, повишаване на остатъчния азот в кръвта. Сериозни разстройства трябва да се очакват при съдържание във въздуха на около 25-30% метан.

За метана няма регламентиран здравни норми за опазване на човешкото здраве или ПДК в атмосферния въздух на населените места.

Граничната стойност на метана във въздуха на работна среда е 500 mg/m<sup>3</sup>, съгласно НАРЕДБА №13 на МТСП и МЗ за защита на работещите от рискове, свързани с експозиция на химични агенти при работа.

Метан, охладен, течен или природен газ, охладен, течен, с високо съдържание на метан е под № 1972, съгласно UN / United Nations/ Classification System, а метан сгъстен или природен газ, сгъстен с високо съдържание на метан е под №1971 съгласно същата класификационна система.

*Модернизация на технологичното оборудване и подобряване условията на производство , подобект „  
Цех за разфасовки и опаковки“*

На територията на Завода функционират специализирани складове с достатъчни капацитети да поемат всички остатъчни количества от изброените опасни химични вещества които не влизат в Приложение 3.

- Склад за гориво-смазочни вещества / ГСМ/ - за съхранение на хидравлични масла и грес;

Съхранението на всички химични вещества ще става в обособен за случая Склад . Склада е построен съгласно всички изисквания на Наредбата за съхранение на химични вещества. Съхранението на всички останали химически вещества които ще се използват в производството подобно са описани в т.2 на Инвестиционното предложение в „ дозиране на суровините“.

**Предприятието се класифицира като „ предприятието не е нисък рисков потенциал“ и „ предприятието не е с висок рисков потенциал“ съгласно извършената класификация по чл.103, ал.2 от ЗООС, въз основа на броя и максималната вместимост на технологичните съоръжения , в които са налични опасни вещества и отпадъци от Приложение №3 на ЗООС.**

**Мерките които дружеството е заложило при експлоатация на завода съгласно чл.9 от Наредбата за съхранение на химични вещества.**

- Категоризация и класификация на химичните вещества преди постъпването им в специализирания склад;
- Водене на входящ дневник на постъпващите в склада химични вещества;
- Водене на изходящ дневник на изписваните от склада химични вещества;
- Всички постъпващи химични вещества ще трябва да постъпват в склада с Информационни листи за безопасност от производителя или вносителя за потвърждение за първична регистрация на дадения вит химично вещество.
- да се поддържат в наличност информационни листове за безопасност съгласно чл. 31 от Регламент (ЕО) 1907/2006 (REACH) на опасните химични вещества и смеси;
- само определени за целта лица, ще са отговорни за съхранението на опасните химични вещества и смеси, и лица, имащи право на достъп до складовете с опасни химични вещества и смеси;
- ще се разработват и прилагат инструкции за безопасно съхранение на опасните химични вещества и смеси в съответствие с наличната информация за техните опасни свойства ;

Не се очакват интензивни миризми, които да достигнат до жилищната зона на гр.Шумен.

Като заключение след обстойно извършения анализ може да се потвърди, че реализирането на инвестиционното предложение няма да окаже негативно въздействие върху здравето на хората.



**7. Очаквано настъпване, продължителността, честотата и обратимостта на въздействието.**

Продължителност на въздействие е в периода на експлоатация на имота;

Честота на въздействие – ниска;

Обратимост – благодарение на пластичността и адаптивността на околната среда, се очаква лесно възстановяване на района

**8. Комбинирането с въздействия на други съществуващи и/или одобрени инвестиционни предложения.**

Промислени обекти, намиращи се в непосредствена близост до Завода за преработка на прясно мляко, при които е възможно да възникне комбинирано въздействие от дейността която развиват, са неработещи или работят сезонно и са: Бившия Месокомбинат, бившата консервена фабрика, бившия хлебозавод и др. по малки производства. Поради факта че от доста години не функционират и характера на своето производство тези външни обекти не са застрашени от възникване на комбинирано въздействие.

**9. Възможността за ефективно намаляване на въздействията.**

Описание на мерките, предвидени да предотвратят, намалят или, където е възможно, да прекратят значителните вредни въздействия върху околната среда, и хората ,както и план за изпълнението на тези мерки са представени в следващата таблица.

<b>№</b>	<b>Мерки</b>	<b>Период/фаза</b>	<b>Резултат на изпълнение</b>
<b>1</b>	<b>2</b>	<b>3</b>	<b>4</b>
1.	Изготвяне на план за управление на строителните отпадъци	На етап проектиране	Екологосъобразно управление на отпадъците
2.	Монтажните работи да се ограничат само в имота на инвеститора	По време на СМР	Опазване на съседните терени от замърсяване
3.	При извършване на дълбоки изкопи в близост до тях да не се съхраняват отпадъци и/или опасни вещества	По време на СМР	Опазване на подземните води; Опазване на почви
4.	Своевременно извозване на битовите, строителните отпадъци, съгласуване на схемите за извозване на отпадъците с Община Шумен	По време на СМР	Опазване на почви Опазване на съседните терени от замърсяване Намаляване на неорганизираните емисии
5.	Спиране на товаро-разтоварни дейности на прахообразни	По време на СМР	Опазване чистотата на атмосферния въздух

*Модернизация на технологичното оборудване и подобряване условията на производство, подобект „Цех за разфасовки и опаковки“*

	материали и отпадъци при силен вятър		
6.	Съобразяване инсталацията с европейските изисквания и българското законодателство;	По време на експлоатация	Редуциране емисиите шум; Предотвратяване загуби на вода, подобряване качеството на готовата продукция
7.	Редовна поддръжка на технологично оборудване	По време на експлоатация	Редуциране емисиите шум; Предотвратяване загуби на вода
8.	Спазване на правила за безопасно съхранение на използвано гориво съгласно информационни листи за безопасност	По време на експлоатация	Предотвратяване поява на неорганизираните емисии в атмосферния въздух; Предотвратяване загуби на технически газове
9.	Определяне на площадки за предварително съхранение на отпадъци	По време на експлоатация	Екологосъобразно управление на отпадъците
10.	Сключване на договори за предаване на образувателните отпадъци с дружества, притежаващи съответните разрешителни или регистрационни документи	По време на експлоатация	Екологосъобразно управление на отпадъците
11.	Експлоатация на оборотен цикъл за охлаждащи води	По време на експлоатация	Опазване чистотата на повърхностните води. Рационално ползване на води.
12.	Да се въведат и изпълняват добри управленски практики в млекопреработването;	По време на експлоатация	Европейско управление на предприятието
13.	Да се въведат мерки за правилно съхранение на химични вещества и смеси;	По време на експлоатация	Опазване на района и хората от евентуални замърсявания с химични вещества

**10. Трансграничен характер на въздействието.**

При изграждането и експлоатацията на обекта не се очаква въздействие върху населението и околната среда на територията на друга държава или държави.

**11. Мерки, които е необходимо да се включат в инвестиционното предложение, свързани с избягване, предотвратяване, намаляване или компенсиране на предполагаемите значителни отрицателни въздействия върху околната среда и човешкото здраве.**

Описание на мерките, предвидени да предотвратят, намалят или, където е възможно, да

*Модернизация на технологичното оборудване и подобряване условията на производство , подобект „  
Цех за разфасовки и опаковки“*

прекратят значителните вредни въздействия върху околната среда, както и план за изпълнението на тези мерки са:

- Опазване на чистотата на почвите и подземните води;
- Опазване здравето на хората;
- Гарантиране за законосъобразното третиране на отпадъчните води;
- Сключване на договори с лица, притежаващи разрешителни за дейности с отпадъци, за предаване на генерираните отпадъци;
- Екологосъобразно третиране на отпадъците;
- Недопускане депониране на инертни материали на нерегламентирани места в и извън територията на Завода;
- Опазване на съседните терени от замърсяване;
- Стриктно спазване Наредба за съхранение на химичните вещества;
- Стриктно спазване Наредба за предотвратяване на големи аварии с опасни вещества и ограничаване на последствията от тях;

**V. Обществен интерес към инвестиционното предложение.**

Община Шумен и засегнатото население са уведомени за инвестиционното предложение съгласно изискванията на чл.4,ал.2 от наредбата за ОВОС.

Осигурен е обществен достъп по информацията по приложение 2, съгласно изискванията на чл.6, ал.9 от наредбата за ОВОС.

ИНВЕСТИТОР.....