

ЗП ДАНАИЛ АНГЕЛОВ



ИНФОРМАЦИЯ

ЗА ПРЕЦЕНЯВАНЕ НА
НЕОБХОДИМОСТТА ОТ
ОЦЕНКА НА ВЪЗДЕЙСТВИЕТО
ВЪРХУ ОКОЛНАТА СРЕДА

ЗА ИНВЕСТИЦИОННО ПРЕДЛОЖЕНИЕ:

*„Сезонна дестилерия за лавандула, ПИ с идентификатор 83510.678.417 по
КК на гр. Шумен, кв. Макак, общ. Шумен , ул. „Албена“ № 12“*

СЪДЪРЖАНИЕ

УВОД.....	9
I. ИНФОРМАЦИЯ ЗА КОНТАКТ С ВЪЗЛОЖИТЕЛЯ	9
1. ИМЕ, ЕГН, МЕСТОЖИТЕЛСТВО, ГРАЖДАНСТВО НА ВЪЗЛОЖИТЕЛЯ – ФИЗИЧЕСКО ЛИЦЕ, СЕДАЛИЩЕ И ЕДИНЕН ИДЕНТИФИКАЦИОНЕН НОМЕР НА ЮРИДИЧЕСКО ЛИЦЕ.....	9
2. ПЪЛЕН ПОЩЕНСКИ АДРЕС.....	9
3. ТЕЛЕФОН, ФАКС И Е-МАИЛ.....	9
4. ЛИЦЕ ЗА КОНТАКТИ.....	9
II. РЕЗЮМЕ НА ИНВЕСТИЦИОННОТО ПРЕДЛОЖЕНИЕ:.....	10
1. ХАРАКТЕРИСТИКИ НА ИНВЕСТИЦИОННОТО ПРЕДЛОЖЕНИЕ:.....	10
а) <i>Размер, засегната площ, параметри, мащабност, обем, производителност, обхват, оформление на инвестиционното предложение в неговата цялост;</i>	<i>10</i>
б) <i>Взаимовръзка и кумулиране с други съществуващи и/или одобрени инвестиционни предложения;.....</i>	<i>11</i>
в) <i>Използване на природни ресурси по време на строителството и експлоатацията на земните недра, почвите, водите и на биологичното разнообразие;.....</i>	<i>11</i>
г) <i>Генериране на отпадъци - видове, количества и начин на третиране, и отпадъчни води;.....</i>	<i>12</i>
2. <i>Генериране на отпадъчни води.....</i>	<i>13</i>
д) <i>Замърсяване и вредно въздействие; дискомфорт на околната среда;</i>	<i>14</i>
е) <i>Риск от големи аварии и/или бедствия, които са свързани с инвестиционното предложение;.....</i>	<i>14</i>
ж) <i>Рисковете за човешкото здраве поради неблагоприятно въздействие върху факторите на жизнената среда по смисъла на § 1, т. 12 от допълнителните разпоредби на Закона за здравето.</i>	<i>15</i>
2. МЕСТОПОЛОЖЕНИЕ НА ПЛОЩАДКАТА, ВКЛЮЧИТЕЛНО НЕОБХОДИМА ПЛОЩ ЗА ВРЕМЕННИ ДЕЙНОСТИ ПО ВРЕМЕ НА СТРОИТЕЛСТВОТО.....	16
3.1. <i>Изграждане на дестилерия.....</i>	<i>18</i>
3.2. <i>Съхранение и употреба на опасни химични вещества и смеси.....</i>	<i>20</i>
4. СХЕМА НА НОВА ИЛИ ПРОМЯНА НА СЪЩЕСТВУВАЩА ПЪТНА ИНФРАСТРУКТУРА.....	21
5. ПРОГРАМА ЗА ДЕЙНОСТИТЕ, ВКЛЮЧИТЕЛНО ЗА СТРОИТЕЛСТВО, ЕКСПЛОАТАЦИЯ И ФАЗИТЕ НА ЗАКРИВАНЕ, ВЪЗСТАНОВЯВАНЕ И ПОСЛЕДВАЩО ИЗПОЛЗВАНЕ.....	21
6. ПРЕДЛАГАНИ МЕТОДИ ЗА СТРОИТЕЛСТВО.....	22
7. ДОКАЗВАНЕ НА НЕОБХОДИМОСТТА ОТ ИНВЕСТИЦИОННОТО ПРЕДЛОЖЕНИЕ.....	22
8. ПЛАН, КАРТИ И СНИМКИ, ПОКАЗВАЩИ ГРАНИЦИТЕ НА ИНВЕСТИЦИОННОТО ПРЕДЛОЖЕНИЕ, ДАВАЩИ ИНФОРМАЦИЯ ЗА ФИЗИЧЕСКИТЕ, ПРИРОДНИТЕ И АНТРОПОГЕННИТЕ ХАРАКТЕРИСТИКИ, КАКТО И ЗА РАЗПОЛОЖЕНИТЕ В БЛИЗОСТ ЕЛЕМЕНТИ ОТ НАЦИОНАЛНАТА ЕКОЛОГИЧНА МРЕЖА И НАЙ-БЛИЗКО РАЗПОЛОЖЕНИТЕ ОБЕКТИ, ПОДЛЕЖАЩИ НА ЗДРАВНА ЗАЩИТА, И ОТСТОЯНИЯТА ДО ТЯХ.	22
9. СЪЩЕСТВУВАЩО ЗЕМЕПОЛЗВАНЕ ПО ГРАНИЦИТЕ НА ПЛОЩАДКАТА ИЛИ ТРАСЕТО НА ИНВЕСТИЦИОННОТО ПРЕДЛОЖЕНИЕ.	25

ЦИТИРАНИЯ ИМОТ Е В РЕГУЛАЦИЯТА НА КВ. МАКАК, ГР. ШУМЕН. НА СЕВЕР И ЗАПАД ГРАНИЧИ С ДВОРНИ МЕСТА, КАТО НАЙ-БЛИЗКО СТОЯЩАТА ЖИЛИЩНА ПОСТРОЙКА ОТСТОИ НА ОКОЛО 70 М. НА ИЗТОК И ЮГ ТЕРЕНИТЕ СА МЕРИ И ПАСИЩА.	25
10. ЧУВСТВИТЕЛНИ ТЕРИТОРИИ, В Т.Ч. ЧУВСТВИТЕЛНИ ЗОНИ, УЯЗВИМИ ЗОНИ, ЗАЩИТЕНИ ЗОНИ, САНИТАРНО-ОХРАНИТЕЛНИ ЗОНИ ОКОЛО ВОДОИЗТОЧНИЦИТЕ И СЪОРЪЖЕНИЯТА ЗА ПИТЕЙНО-БИТОВО ВОДОСНАБДЯВАНЕ И ОКОЛО ВОДОИЗТОЧНИЦИТЕ НА МИНЕРАЛНИ ВОДИ, ИЗПОЛЗВАНИ ЗА ЛЕЧЕБНИ, ПРОФИЛАКТИЧНИ, ПИТЕЙНИ И ХИГИЕННИ НУЖДИ И ДР.; НАЦИОНАЛНА ЕКОЛОГИЧНА МРЕЖА.	25
11. ДРУГИ ДЕЙНОСТИ, СВЪРЗАНИ С ИНВЕСТИЦИОННОТО ПРЕДЛОЖЕНИЕ (НАПРИМЕР ДОБИВ НА СТРОИТЕЛНИ МАТЕРИАЛИ, НОВ ВОДОПРОВОД, ДОБИВ ИЛИ ПРЕНАСЯНЕ НА ЕНЕРГИЯ, ЖИЛИЩНО СТРОИТЕЛСТВО).	28
12. НЕОБХОДИМОСТ ОТ ДРУГИ РАЗРЕШИТЕЛНИ, СВЪРЗАНИ С ИНВЕСТИЦИОННОТО ПРЕДЛОЖЕНИЕ.	28
III. МЕСТОПОЛОЖЕНИЕ НА ИНВЕСТИЦИОННОТО ПРЕДЛОЖЕНИЕ, КОЕТО МОЖЕ ДА ОКАЖЕ ОТРИЦАТЕЛНО ВЪЗДЕЙСТВИЕ ВЪРХУ НЕСТАБИЛНИТЕ ЕКОЛОГИЧНИ ХАРАКТЕРИСТИКИ НА ГЕОГРАФСКИТЕ РАЙОНИ, ПОРАДИ КОЕТО ТЕЗИ ХАРАКТЕРИСТИКИ ТРЯБВА ДА СЕ ВЗЕМАТ ПОД ВНИМАНИЕ, И ПО-КОНКРЕТНО:.	28
1. СЪЩЕСТВУВАЩО И ОДОБРЕНО ЗЕМЕПОЛЗВАНЕ;	29
ЦИТИРАНИЯ ИМОТ Е В РЕГУЛАЦИЯТА НА КВ. МАКАК, ГР. ШУМЕН. НА СЕВЕР И ЗАПАД ГРАНИЧИ С ДВОРНИ МЕСТА, КАТО НАЙ-БЛИЗКО СТОЯЩАТА ЖИЛИЩНА ПОСТРОЙКА ОТСТОИ НА ОКОЛО 70 М. НА ИЗТОК И ЮГ ТЕРЕНИТЕ СА МЕРИ И ПАСИЩА.	29
2. МОЧУРИЩА, КРАЙРЕЧНИ ОБЛАСТИ, РЕЧНИ УСТИЯ;	29
3. КРАЙБРЕЖНИ ЗОНИ И МОРСКА ОКОЛНА СРЕДА;	29
4. ПЛАНИНСКИ И ГОРСКИ РАЙОНИ;	29
5. ЗАЩИТЕНИ СЪС ЗАКОН ТЕРИТОРИИ;	29
6. ЗАСЕГНАТИ ЕЛЕМЕНТИ ОТ НАЦИОНАЛНАТА ЕКОЛОГИЧНА МРЕЖА;	30
7. ЛАНДШАФТ И ОБЕКТИ С ИСТОРИЧЕСКА, КУЛТУРНА ИЛИ АРХЕОЛОГИЧЕСКА СТОЙНОСТ;	30
8. ТЕРИТОРИИ И/ИЛИ ЗОНИ И ОБЕКТИ СЪС СПЕЦИФИЧЕН САНИТАРЕН СТАТУТ ИЛИ ПОДЛЕЖАЩИ НА ЗДРАВНА ЗАЩИТА.	31
IV. ТИП И ХАРАКТЕРИСТИКИ НА ПОТЕНЦИАЛНОТО ВЪЗДЕЙСТВИЕ ВЪРХУ ОКОЛНАТА СРЕДА, КАТО СЕ ВЗЕМАТ ПРЕДВИД ВЕРОЯТНИТЕ ЗНАЧИТЕЛНИ ПОСЛЕДИЦИ ЗА ОКОЛНАТА СРЕДА ВСЛЕДСТВИЕ НА РЕАЛИЗАЦИЯТА НА ИНВЕСТИЦИОННОТО ПРЕДЛОЖЕНИЕ:.....	31
1. ВЪЗДЕЙСТВИЕ ВЪРХУ НАСЕЛЕНИЕТО И ЧОВЕШКОТО ЗДРАВЕ, МАТЕРИАЛНИТЕ АКТИВИ, КУЛТУРНОТО НАСЛЕДСТВО, ВЪЗДУХА, ВОДАТА, ПОЧВАТА, ЗЕМНИТЕ НЕДРА, ЛАНДШАФТА, КЛИМАТА, БИОЛОГИЧНОТО РАЗНООБРАЗИЕ И НЕГОВИТЕ ЕЛЕМЕНТИ И ЗАЩИТЕНИТЕ ТЕРИТОРИИ.	32
1.1. Въздействие върху населението и човешкото здраве.	32
1.1.1. Въздействие върху здравето на населението	32
1.1.2. Въздействие върху здравето на персонала.	33
1.1.3. Фактори, които биха могли да повлияят отрицателно върху населението:	34
1.2. Въздействие върху материалните активи.	34
1.3. Въздействие върху културното наследство.	34
1.4. Въздействие върху атмосферния въздух.	35

1.4.1. Въздействие на емисиите на вредни вещества върху качеството на атмосферния въздух.	35
1.4.2. Характеристика на компонентите на средата.....	35
1.4.2.1. Оценка на влиянието на климатичните фактори върху замърсяването на атмосферния въздух в района	36
1.4.3. Неорганизираните емисии в атмосферния въздух	49
1.5. Въздействие върху водите.	49
1.5.1. Повърхностни води	49
1.5.2. Подземни води.....	50
1.6. Въздействие върху почвите.	50
1.7. Въздействие върху земните недра.	50
1.8. Въздействие върху ландшафта.	51
1.9. Въздействие върху биологично разнообразие.	51
1.10. Въздействие върху защитени територии.....	51
2. ВЪЗДЕЙСТВИЕ ВЪРХУ ЕЛЕМЕНТИ ОТ НАЦИОНАЛНАТА ЕКОЛОГИЧНА МРЕЖА, ВКЛЮЧИТЕЛНО НА РАЗПОЛОЖЕНИТЕ В БЛИЗОСТ ДО ИНВЕСТИЦИОННОТО ПРЕДЛОЖЕНИЕ.....	51
3. ОЧАКВАНИТЕ ПОСЛЕДИЦИ, ПРОИЗТИЧАЩИ ОТ УЯЗВИМОСТТА НА ИНВЕСТИЦИОННОТО ПРЕДЛОЖЕНИЕ ОТ РИСК ОТ ГОЛЕМИ АВАРИИ И/ИЛИ БЕДСТВИЯ.	54
4. ВИД И ЕСТЕСТВО НА ВЪЗДЕЙСТВИЕТО (ПРЯКО, НЕПРЯКО, ВТОРИЧНО, КУМУЛАТИВНО, КРАТКОТРАЙНО, СРЕДНО- И ДЪЛГОТРАЙНО, ПОСТОЯННО И ВРЕМЕННО, ПОЛОЖИТЕЛНО И ОТРИЦАТЕЛНО).....	54
5. СТЕПЕН И ПРОСТРАНСТВЕН ОБХВАТ НА ВЪЗДЕЙСТВИЕТО - ГЕОГРАФСКИ РАЙОН; ЗАСЕГНАТО НАСЕЛЕНИЕ; НАСЕЛЕНИ МЕСТА (НАИМЕНОВАНИЕ, ВИД - ГРАД, СЕЛО, КУРОРТНО СЕЛИЩЕ, БРОЙ НА НАСЕЛЕНИЕТО, КОЕТО Е ВЕРОЯТНО ДА БЪДЕ ЗАСЕГНАТО, И ДР.).	61
6. ВЕРОЯТНОСТ, ИНТЕНЗИВНОСТ, КОМПЛЕКСНОСТ НА ВЪЗДЕЙСТВИЕТО.....	61
7. ОЧАКВАНОТО НАСТЪПВАНЕ, ПРОДЪЛЖИТЕЛНОСТТА, ЧЕСТОТАТА И ОБРАТИМОСТТА НА ВЪЗДЕЙСТВИЕТО.....	61
8. КОМБИНИРАНЕТО С ВЪЗДЕЙСТВИЯ НА ДРУГИ СЪЩЕСТВУВАЩИ И/ИЛИ ОДОБРЕНИ ИНВЕСТИЦИОННИ ПРЕДЛОЖЕНИЯ.	62
9. ВЪЗМОЖНОСТТА ЗА ЕФЕКТИВНО НАМАЛЯВАНЕ НА ВЪЗДЕЙСТВИЯТА.	62
10. ТРАНСГРАНИЧЕН ХАРАКТЕР НА ВЪЗДЕЙСТВИЕТО.	62
11. МЕРКИ, КОИТО Е НЕОБХОДИМО ДА СЕ ВКЛЮЧАТ В ИНВЕСТИЦИОННОТО ПРЕДЛОЖЕНИЕ, СВЪРЗАНИ С ИЗБЯГВАНЕ, ПРЕДОТВРАТЯВАНЕ, НАМАЛЯВАНЕ ИЛИ КОМПЕНСИРАНЕ НА ПРЕДПОЛАГАЕМИТЕ ЗНАЧИТЕЛНИ ОТРИЦАТЕЛНИ ВЪЗДЕЙСТВИЯ ВЪРХУ ОКОЛНАТА СРЕДА И ЧОВЕШКОТО ЗДРАВЕ.	62
V. ОБЩЕСТВЕН ИНТЕРЕС КЪМ ИНВЕСТИЦИОННОТО ПРЕДЛОЖЕНИЕ.	63

ПРИЛОЖЕНИЯ:

Приложение № II.1-1	<i>Нотариален акт</i>
Приложение № II.8-1	<i>Карта с разположението на имота и населеното място</i>
Приложение № II.8-2	<i>Карта с разположената защитена зона</i>
Приложение № II.8-3	<i>Скица на имота</i>
Приложение № II.8-4	<i>Карта отстояния</i>
Приложение № IV.1.4-1	<i>Моделиране дисперсията на замърсителите в атмосферния въздух</i>
Приложение № IV.1.4-2	<i>.DAT files</i>

ИЗПОЛЗВАНИ СЪКРАЩЕНИЯ:

1. ВАР (Best Available Techniques) - най-добри налични техники
2. ISO (International Standardization Organization) - Международна организация по стандартизация
3. PLUME - програма за моделиране на разпространението на емисиите в атмосферата
4. бр. - брой
5. БТ – безопасност на труда
6. ВиК – водоснабдяване и канализация
7. ДВ – държавен вестник
8. ЗЗВВХВПП – Закон за защита от вредното въздействие на химичните вещества препарати и продукти
9. ЗООС – Закон за опазване на околната среда
10. ЛПС – локално пречиствателно съоръжение
11. ПСОВ – пречиствателна станция за отпадъчни води
12. МОСВ – Министерство на околната среда и водите
13. МПС – моторно(и) превозно(и) средство(а)
14. НДНТ – най-добри налични техники
15. ОВОС – Оценка на въздействие върху околната среда
16. ПДК - пределно допустима концентрация
17. ПМС – постановление на Министерския съвет
18. пр. – продукт
19. ПУП – Проект за устройствен план
20. РИОСВ – регионална инспекция по околната среда и водите
21. сур. – суровина
22. БДС – български държавен стандарт
23. ГСМ – гориво за смазочни материали
24. изм. – изменение
25. доп. – допълнение
26. ЛОС – летливи органични съединения
27. ХН – хигиенни норми
28. СНЕ – схема за намаляване на емисии
29. ИАОС – Изпълнителна агенция по околна среда
30. АЕЕ – Агенция по енергийна ефективност
31. ННЕ – норми за неорганизираните емисии
32. СНЕ - стойност на неорганизираните емисии
33. КАВ – качество на атмосферния въздух
34. ДОП – долен оценъчен праг
35. ОР – органични разтворители
36. ДО – допустимо отклонение

ИЗПОЛЗВАНИ ДИМЕНСИИ:

1. dB – децибел
2. g/nm^3 ; ($\text{г}/\text{н.м}^3$)- грама на нормален м^3
3. Gcal - гигакалория
4. Gcal/t - гигакалории на тон
5. Hz – херц
6. kCal/t – килокалория на тон
7. kg/m^3 – $\text{кг}/\text{м}^3$
8. kg/t ($\text{кг}/\text{т}$) – килограма на тон
9. kg/y ($\text{кг}/\text{год.}$) – килограма за година
10. kWh - киловат часа
11. kWh/y - киловат часа за година
12. kWh/m^3 - киловат часа на м^3
13. kWh/t пр.- киловат часа на тон продукт
14. l – литър
15. l/сек. (l/s)- литри на секунда
16. m^3 - кубични метра
17. m^3/h ; ($\text{м}^3/\text{ч}$) – м^3 за час
18. m^3/y ; ($\text{м}^3/\text{год.}$) - м^3 за година
19. mg/dm^3 ($\text{мг}/\text{дм}^3$) - милиграм на кубически дециметър
20. mg/m^3 ($\text{мг}/\text{м}^3$) - милиграм на кубически метър
21. mg/Nm^3 ; ($\text{мг}/\text{н.м}^3$) – милиграм на нормален м^3
22. MW – мегават
23. MWh - мегават-часа
24. MWh/t сур.- мегават часа на тон суровина
25. MWh/y (MWh/г.) - мегават часа за година
26. nm^3 (н.м^3)– нормален кубичен метър
27. nm^3/h ; $\text{Nm}^3/\text{ч}$. ($\text{нм}^3/\text{ч}$) - нормален кубически метър на час
28. nm^3/y ; ($\text{н.м}^3/\text{год}$) – нормален м^3 за година
29. t/y; t/г.;(т/год.) – тона за година
30. t/h; (т/ч) – тона за час
31. хил. т - 1 000 (хиляда) тона
32. тегл.% - тегловни проценти
33. g/h – грама за час
34. g/ед.п - грама за единица продукт

УВОД

Настоящата информация за преценяване на необходимостта от извършване на оценка на въздействието върху околната среда е изготвена съгласно процедурни указания на РИОСВ-Шумен с изх. № УИН-354/3/17.12.2019 г. и в съответствие с разпоредбите на Закона за опазване на околната среда (Обн., ДВ, бр. 91 от 25.09.2002 г., посл. изм. и доп.) и Приложение № 2 към Чл. 6 от Наредба за условията и реда за извършване на оценка на въздействието върху околната среда (Обн., ДВ, бр. 91 от 25.09.2002 г., посл. изм. и доп.) и Приложение № 2 към Чл. 6 от Наредба за условията и реда за извършване на оценка на въздействието върху околната среда (Обн. ДВ. бр.25 от 18 Март 2003г., изм. ДВ. бр.3 от 10 Януари 2006г., изм. ДВ. бр.80 от 9 Октомври 2009г., изм. ДВ. бр.29 от 16 Април 2010г., изм. ДВ. бр.3 от 11 Януари 2011г., изм. и доп. ДВ. бр.94 от 30 Ноември 2012г., изм. и доп. ДВ. бр.12 от 12 Февруари 2016г., изм. ДВ. бр.55 от 7 Юли 2017г., изм. и доп. ДВ. бр.3 от 5 Януари 2018г., изм. и доп. ДВ. бр.31 от 12 Април 2019г., изм. и доп. ДВ. бр.67 от 23 Август 2019 г.).

Целта на тази разработка е да представи точна и адекватна информация за определяне въздействието на инвестиционното предложение, опише и оцени преките и непреки въздействия върху човека и компонентите и факторите на околната среда, включително биологичното разнообразие и неговите елементи, почвата, водата, въздуха, ландшафта, земните недра, природните обекти и въздействието между тях, като набележи необходимите мерки за предотвратяване или намаляване на отрицателните последици върху тях.

I. ИНФОРМАЦИЯ ЗА КОНТАКТ С ВЪЗЛОЖИТЕЛЯ

1. ИМЕ, ЕГН, МЕСТОЖИТЕЛСТВО, ГРАЖДАНСТВО НА ВЪЗЛОЖИТЕЛЯ – ФИЗИЧЕСКО ЛИЦЕ, СЕДАЛИЩЕ И ЕДИНЕН ИДЕНТИФИКАЦИОНЕН НОМЕР НА ЮРИДИЧЕСКО ЛИЦЕ.

Възложител: ЗП ДАНАИЛ АНГЕЛОВ

Адрес: гр. Шумен, ул. “Любен Каравелов“ № 36, ет.1, ап.1

2. ПЪЛЕН ПОЩЕНСКИ АДРЕС.

Адрес: гр. Шумен, п.к. 9700, ул. “Любен Каравелов“ № 36, ет.1, ап.1

3. ТЕЛЕФОН, ФАКС И Е-МАЙЛ.

Телефон: +359 (0)896 872 847

e-mail: -

4. ЛИЦЕ ЗА КОНТАКТИ.

Възложител: Данаил Нелков Ангелов

Адрес: гр. Шумен, ул. “Любен Каравелов“ № 36, ет.1, ап.1

Телефон: 0896 872 847

II. РЕЗЮМЕ НА ИНВЕСТИЦИОННОТО ПРЕДЛОЖЕНИЕ:

1. ХАРАКТЕРИСТИКИ НА ИНВЕСТИЦИОННОТО ПРЕДЛОЖЕНИЕ:

а) Размер, засегната площ, параметри, мащабност, обем, производителност, обхват, оформление на инвестиционното предложение в неговата цялост;

Инвестиционното предложение предвижда нова производствена дейност – нова сезонна дестилерия за добив на етерични масла от лавандула . Инвестиционното предложение попада в обхвата на т. 3, а) „Промислени инсталации за производство на електроенергия, пара и топла вода (невключени в приложение № 1)“ от Приложение 2 към Чл. 93, ал.1, т.1 и 2 от ЗООС.

Настоящото инвестиционно предложение ще се реализира в имот с идентификатор идентификатор 83510.678.417 по КК на гр. Шумен, кв. Макак, общ. Шумен , ул. "Албена" № 12. Посочения имот е с право на безвъзмездно ползване от Данаил Нелков Ангелов (собственик на недвижимите имоти) , съгласно Нотариален акт № 13, том II, рег. 3508, дело 168 от 2019 г. издаден от Служба по вписванията гр. Шумен /Приложение № II-1./.

Имотът с обща площ от 2 696 кв.м е на урбанизирана територия. В имота има две сгради: една от 60 кв.м- едноетажна масивна сграда и стопанска постройка - едноетажна от 62 кв.м. Имотът е електрифициран и водоснабден . Инвеститорът възнамерява да изготви инвестиционен проект за инвестиционна инициатива - дестилерия за изваряване на лавандула на Поземлен имот с идентификатор 83510.678.417 по КК на гр. Шумен, кв. Макак, общ. Шумен.

В тази връзка има издадена Заповед № РД-25-2739 от 05.12.2019 г. на Кмета на Община Шумен за разрешаване изработване на проект за изменение на Подробен устройствен план – План за регулация и застрояване / ПУП-ПРЗ/.

Инвестиционното предложение предвижда изграждане на инсталация за парна дестилация на растителната маса. Предвижда се на бетонова площадка да се монтира 4 дестилатора от 5 куб.м за изваряване на лавандулата. Проектният капацитет е за максимално количество до 18 куб.м на четирите броя дестилатори. Обектът ще работи максимално 1-1,5 летни месеца в годината .

- Дестилационен апарат / 5 м³ /- 4 бр.;
- Вертикален резервоар за студена вода /5 м³ /- 1бр.;
- Котел /1000кг пара/час/ - 1 бр.;

Котелът ще бъде оборудван с изпускателно устройство за емисиите от горивния процес.

В инсталацията ще бъдат преработвани основно лавандулова листна маса в общо количество около 75 т за кампания (1-1,5 летни месеци) . Рандеманът на суровината е около 50 кг цвят за 1 кг етерично масло. Предвижданията са за около 1,5 т лавандулово масло за кампания.

Дестилацията се провежда при налягане на парата в котела 0,5 - 0,6 мРа. Топлинната мощност на парния котел ще бъде с мощност от 700 киловата. Охлаждането се извършва посредством студена вода /в затворен оборот с охлаждаща кула/.

ПИ е в чертите населеното място - кв. Макак и няма необходимост от израждане на пътища. Инсталацията за дестилиране ще бъде разположена върху фундаментирана бетонова площадка. Наличните постройки в имота ще бъдат ползвани за складове, офис и котелно помещение.

Инвестиционното предложение не е свързано с изграждане на нова техническа инфраструктура /ел, ВиК/. Имота е захранен с вода и електроенергия от съществуващите В и К и електроразпределната мрежа на населеното място - кв. Макак.

Във връзка с реализирането на инвестиционното предложение са необходими следните етапи:

- Одобряване на ПУП- ПРЗ;
- Изготвяне на инвестиционен проект;
- Получаване на разрешение за строеж по реда на ЗУТ;
- Изграждане и монтаж на дестилерията;
- Въвеждане в експлоатация.
- Извършване на регистрация за производство на химично вещество по реда на Регламент (ЕО) № 1907/2006 на Европейския Парламент и на Съвета от 18 декември 2006 г. за регистрацията, оценката, разрешаването и ограничаването на химични вещества.

б) Взаимовръзка и кумулиране с други съществуващи и/или одобрени инвестиционни предложения;

Настоящото инвестиционно предложение ще се реализира в имот с идентификатор идентификатор 83510.678.417 по КК на гр. Шумен, кв. Макак, общ. Шумен, ул. "Албена" № 12.

Инвестиционното предложение не е във взаимовръзка с други съществуващи дейности. В обхвата на въздействие на разглеждания обект не са разположени други съществуващи и/или одобрени инвестиционни предложения, които да предполагат взаимовръзка и/или кумулиране.

в) Използване на природни ресурси по време на строителството и експлоатацията на земните недра, почвите, водите и на биологичното разнообразие;

В етапите на изпълнение на инвестиционното предложение, както и при същинската дейност, ще се извършва ползване на вода от общественото водоснабдяване на местната ВиК мрежа. Имота е присъединен към селищната ВиК мрежа. Липсва необходимост от изграждане на нови довеждащи тръбопроводи. Липсва необходимост от използване на други природни ресурси.

По време на монтажните дейности ще бъдат използвани:

- Вода - около 50 m³. Водата ще бъде осигурена от водоснабдителната система на кв. Макак, гр. Шумен;
- Електроенергия - около 5 MW/h.

По време на експлоатацията на новите съоръжения ще се използват следните ресурси:

- Вода - максимално 4,0 m³/d или 180 m³ за сезон за технологични нужди при 1-1.5 летни месеца експлоатация. Не се предвижда ползване на вода за измиване на суровини и/или съоръжения. Водата ще бъде осигурена от водоснабдителната система на гр. Шумен, кв. Макак;

Не се предвижда използване на природни ресурси от почви, земни недра и биологично разнообразие.

г) Генериране на отпадъци - видове, количества и начин на третиране, и отпадъчни води;

По време на монтажните дейности и експлоатацията на съоръженията ще се генерират минимални количества строителни отпадъци.

Таблица № П.1.г.1-1. Количества образувани строителни отпадъци.

Отпадък	Код	Количество [t/y]	Временно съхраняване	Оползотворяване, преработване и рециклиране	Обезвреждане
Бетон	17 01 01	0,5	Да	Да - външни фирми	Не
Смесени отпадъци от строителство и събаряне, различни от упоменатите в 17 09 01, 17 09 02 и 17 09 03	17 09 04	0,5	Да	Да - външни фирми	Да - външни фирми

По време на експлоатацията на новите производствени мощности ще се образуват производствени, опасни и битови отпадъци във вид и количества описани в следващите таблици.

Таблица № П.1.г.1-2. Количества образувани неопасни отпадъци от новите съоръжения.

Отпадък	Код	Количество [t/y]	Предварително съхраняване	Оползотворяване, преработване и рециклиране	Обезвреждане
Материали, негодни за консумация или преработване	02 03 04	73,5	Да	Да	Не
Метални опаковки	15 01 04	0,5	Да	Да	Не
Пластмасови опаковки	15 01 02	0,1	Да	Да	Не
Опаковки от дървесни материали	15 01 03	0,2	Да	Да	Не
Смесени битови отпадъци	20 03 01	0,5	Да	Не	Да

Утайки от септични ями	20 03 04	15	Да	Да	Да
------------------------	----------	----	----	----	----

Таблица № П.1.г.1-3. Количества образувани опасни отпадъци от новите съоръжения.

Отпадък	Код	Количество [t/y]	Предварително съхраняване	Оползотворяване, преработване и рециклиране	Обезвреждане
Луминесцентни тръби и други отпадъци, съдържащи живак	20 01 21*	0,01	Да	Да	Да

Всички образувани отпадъци ще се съхраняват на определените от Дружеството площадки за предварително съхранение на отпадъци и ще се предават на външни лица, притежаващи разрешения за дейности с отпадъци или комплексни разрешителни по Чл. 35 от Закона за управление на отпадъците.

Битовите отпадъци ще се предават и управляват от избраната от Община Шумен сметосъбираща фирма.

Образуваните от дестилацията твърди остатъци /шлема/ ще се предават на външни лица, притежаващи разрешения за дейности с отпадъци или комплексни разрешителни по Чл. 35 от Закона за управление на отпадъците.

2. Генериране на отпадъчни води

Не се предвижда измиване на дестилационните съдове, респ. формиране на производствени отпадъчни води. Предвидената технология не отделя течна фаза в дестилационните съдове, при което почистването е лесно и не създава предпоставки за замърсяване на продукта.

В инсталацията са предвидени три кръга за ползване на вода:

- Обратна охлаждаща вода

От предвижданата дейност ще се формират производствени отпадъчни води – отработена вода от дестилацията. За процеса на кондензация на парите ще се прилагат кондензатори с водно охлаждане като водата ще циркулира в затворен цикъл между кондензатор и охладителна кула

- Отпадна дестилационна вода

Вода образувана пряко в процеса на дестилация, в следствие кондензацията на чиста водна пара и етерично масло, след като етеричното масло бъде отделено от нея. Тези води са в пренебрежимо малко количество и ще се изпарява при изваждането на отработената суровина от дестилаторите.

- Битово-фекални отпадъчни води

Максималното количество битово-фекални отпадъчни води ще бъде в размер на 12 m³ за сезон при 1-1.5 летни месеца експлоатация.

Отпадъчни води ще се отвеждат в предвидена за изграждане водоплътна черпателна шахта с обем от 15 m³. След запълването същата ще се изчерпва от специализирана външна техника, след което ще се предават на ГПСОВ Шумен.

д) Замърсяване и вредно въздействие; дискомфорт на околната среда;

Комфорта на околната среда е съвкупност от природни фактори и условия, съчетание на природни образувания и географски дадености (релеф, растителност, водни пространства, оптимална температура, влажност на въздуха и др.). Това е субективното чувство, което обкръжаващата природна среда създава у човека състояние на благополучие и спокойствие и обезпечава неговото здраве и жизнената му дейност.

Предвидените с инвестиционното предложение технологии са модерни, при експлоатацията на които липсва отрицателно въздействие върху околната среда и човешкото здраве. Предвидената дейност няма да окаже негативно въздействие върху биоразнообразието в посочения район.

Като цяло технологичните модули не са емитери на наднормено ниво на шум. Съгласно представени от производителя технически спецификации нивата на емитиран шум са под 60 dB(A).

Инвестиционното предложение не предполага вероятни значителни последици за околната среда и човешкото здраве.

е) Риск от големи аварии и/или бедствия, които са свързани с инвестиционното предложение;

Възможните рискове от инциденти са свързани с организацията и безопасността по време на експлоатацията на съоръженията. Не е предвидено да се извършват взривни работи.

При работа на механизацията се налага строго спазване на изискванията на Наредба № 2 / 22.03.2004 год. за минимални изисквания за здравословни и безопасни условия на труд при извършване на строителни и монтажни работи, издадена от Министъра на труда и социалната политика и Министъра на регионалното развитие и благоустройството, обн. ДВ, бр. 37 от 04.05.2004 год., в сила от 05.11.2004 год.

Всеки работник ще е инструктиран за работното си място и за съответния вид дейност, която ще изпълнява.

При лоша климатичната обстановка и неподходящи метеорологични условия – ниски температури, обилни валежи, високи температури следва незабавно прекратяване на монтажните дейности.

При работа с транспортните и повдигащи машини същите трябва да са технически изправни и да се спазва технологичния режим на работа за намаляване количеството на

емисиите от изгорелите газове на горивата и намаляване нивата на шума, на които са изложени работниците.

Всички строителни работници и механизатори ще имат необходимите средства за лична защита.

При природни бедствия, включително при земетресения, наводнения, опасност от радиационно или химическо замърсяване или терористични заплахи, ще се изпълнява Вътрешен аварийен план.

В периода на монтажните дейности и по време на експлоатацията Дружеството ще прилага правила за безопасна работа и превенция на аварийните ситуации.

При пожар ще се действа, съгласно изготвения указанията за противопожарна защита. Съгласно проекта, строителната площадка ще бъде оборудвана с необходимия брой пожарогасителни средства.

Не се предвижда повишен риск от възникване на инциденти по време на монтажните дейности и по време на експлоатацията. Планираните промени не са свързани със значително увеличаване количеството на съхраняваните опасни химични вещества и смеси.

В етапа на експлоатация на обектите на инвестиционното предложение не се предполага риск от големи аварии и/или бедствия.

ж) Рисковете за човешкото здраве поради неблагоприятно въздействие върху факторите на жизнената среда по смисъла на § 1, т. 12 от допълнителните разпоредби на Закона за здравето.

Реализирането на инвестиционното предложение не предполага неблагоприятно въздействие към факторите на жизнената среда:

- води, предназначени за питейно-битови нужди – не се предполага неблагоприятно въздействие;
- води, предназначени за къпане – не се предполага неблагоприятно въздействие;
- минерални води, предназначени за пиене или за използване за профилактични, лечебни или за хигиенни нужди – не се предполага неблагоприятно въздействие;
- шум и вибрации в жилищни, обществени сгради и урбанизирани територии – предполага се минимално неблагоприятно въздействие през 1- 1,5 летни месеца на експлоатация на обекта, като експозициите са в момент на зареждане и изваждане на суровината. Производствените съоръжения ще са максимално отдалечени от жилищни сгради /най-близката сграда отстои на 70м от границата на имота/;
- йонизиращи лъчения в жилищните, производствените и обществените сгради – не се предполага неблагоприятно въздействие;
- нейонизиращи лъчения в жилищните, производствените, обществените сгради и урбанизираните територии – не се предполага неблагоприятно въздействие;
- химични фактори и биологични агенти в обектите с обществено предназначение – не се предполага неблагоприятно въздействие;
- курортни ресурси – не се предполага неблагоприятно въздействие;

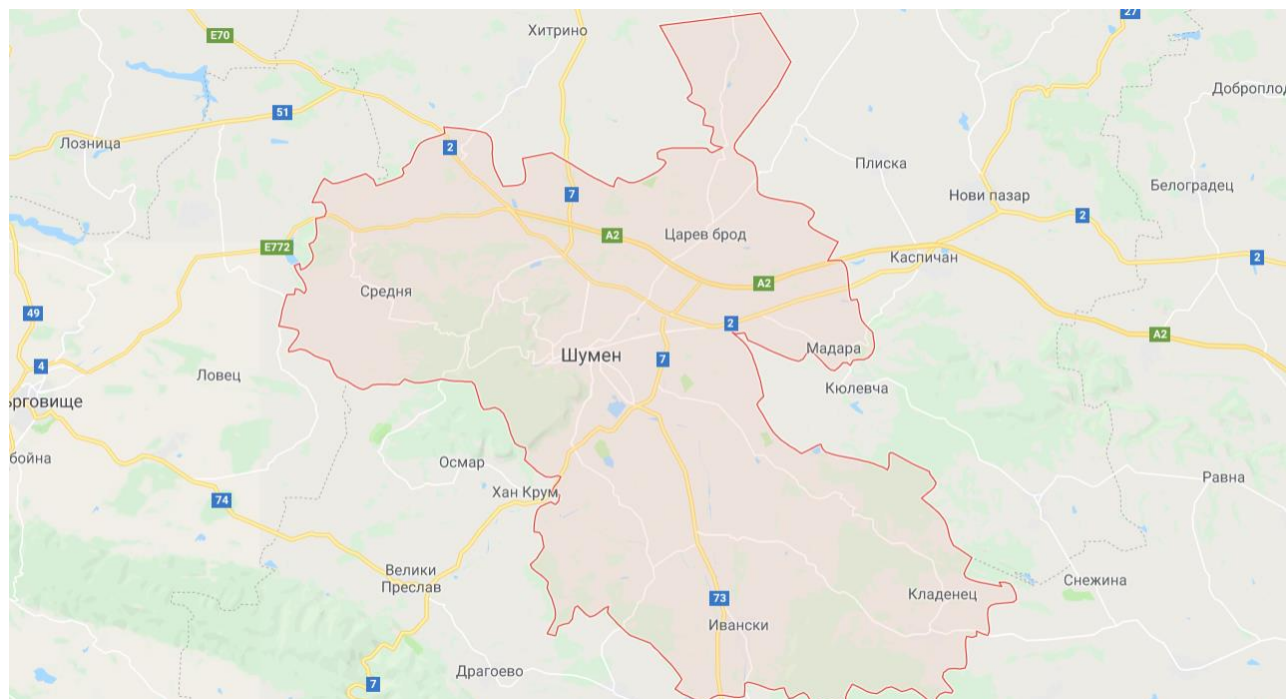
- въздух – предполага се неблагоприятно въздействие с пренебрежимо ниска степен.

2. МЕСТОПОЛОЖЕНИЕ НА ПЛОЩАДКАТА, ВКЛЮЧИТЕЛНО НЕОБХОДИМА ПЛОЩ ЗА ВРЕМЕННИ ДЕЙНОСТИ ПО ВРЕМЕ НА СТРОИТЕЛСТВОТО.

Съвременната община Шумен е разположена в централната част на Североизточна България на площ от 630 кв.км (средната българска община е с територия около 436 кв.км). Община Шумен се намира в Североизточния район за планиране. Общината е в средата на област Шумен – на юг граничи с общини Велики Преслав и Смядово, а на север – с общини Каспичан и Хитрино. На изток община Шумен граничи с община Провадия от област Варна, а на запад – с община Лозница от област Разград и община Търговище от област Търговище.

В рамките на общината влизат град Шумен и 26 села – Белокопитово, Благово, Васил Друмев, Велино, Ветрище, Вехтово, Градище, Дибич, Друмево, Ивански, Илия Блъсково, Кладенец, Коньовец, Костена река, Лозево, Мадара, Мараш, Новосел, Овчарово, Панайот Волово, Радко Димитриево, Салманово, Средня, Струйно, Царев брод, Черенча. Общата площ на населените места в общината е 36 027 дка, което представлява 5.84 на сто от общата територия. Земеделският фонд е 449 807 дка, в т.ч. обработваема земя – 349 560 дка или 77.7 на сто от общия земеделски фонд. Горският фонд на общината е 114 935 дка. Пътищата и железопътните линии представляват 2.57 на сто или 15 860 дка от територията на общината. Площта на гр.Шумен е 17 700 дка, от които жилищната зона заема 11 140 дка, а зоната за селищно стопанство 6 560 дка. Общата площ на 25-те села от общината е 18 327 дка.

Фигура № II.2-1. Местоположение на община Шумен



Градът е разположен на важен транспортен кръстопът. През него преминават северната ж.п. линия София-Варна и връзката в посока Шумен Комунари- Южна България. Общата дължина на ж.п.линиите преминаващи през територията на Общината е 30.16 км., като всички са електрифицирани. Удвоените ж.п.линии са 12.31 км. На територията на Общината

преминават международните пътища № I-2 Русе- Шумен-Варна, № I-4 София-Търговище-Белокопитово и № I-7 Силистра-Шумен- Ямбол. През територията на Община Шумен ще преминават и 23 км. от автомагистрала Хемус /София-Варна/. При ритмично осигуряване на средства този участък може да бъде изграден в срок до 2006 г. Дължината на междуселищната пътна мрежа в Общината е 226.09 км. Първокласните пътища са 45.455 км., а второкласните – 16.848 км. Пътищата трети клас са 37.200 км., а четвъртокласната пътна мрежа е с дължина 130.420 км. Асфалтираните пътища представляват 68.4% или 154.62 км. от общата дължина на междуселищната пътна мрежа. На територията на града има 220 км. градска пътна мрежа, изцяло покрита с трайни настилки, от която 90% са асфалтирани и 10% павирани.

Имот с идентификатор 83510.678.417 по КК на гр. Шумен, кв. Макак, общ. Шумен, ул. "Албена" № 12, попада в регулационната зона на гр. Шумен, кв. Макак, общ. Шумен. В разглеждания случай най-близко разположените обекти, подлежащи на здравна защита са жилищните сгради на кв. Макак, като най-близостоящата жилищна постройка отстои на около 70 м. в посока север-северозапад от границата на имота.

Фигура № П.2-2. Местоположение на площадка на ИП



Инвеститорът възнамерява да разположи производствените съоръжения в югоизточната част на Поземлен имот с идентификатор 83510.678.417 по КК на гр. Шумен, кв. Макак, общ. Шумен. По време на монтажните работи на новите производствени линии не са необходими допълнителни площи за временни дейности. Всички съоръжения ще бъдат монтирани в рамките на предвидената площ на имота.

Географски координати на условен център на имота:

- 26°59'26.94"E
- 43°18'21.97"N

3. ОПИСАНИЕ НА ОСНОВНИТЕ ПРОЦЕСИ (ПО ПРОСПЕКТНИ ДАННИ), КАПАЦИТЕТ, ВКЛЮЧИТЕЛНО НА СЪОРЪЖЕНИЯТА, В КОИТО СЕ ОЧАКВА ДА СА НАЛИЧНИ ОПАСНИ ВЕЩЕСТВА ОТ ПРИЛОЖЕНИЕ № 3 КЪМ ЗООС.

Инвестиционното предложение предвижда слените инвестиционни мерки:

3.1. Изграждане на дестилерия

Лавандулата е известна като ароматично растение още от древността. Тя се използва широко и в народната медицина. Широкото ѝ приложение сега е заради етеричното масло, което се извлича от цветовете (0,8–1,5 %), което намира широка употреба в парфюмерията, за ароматизиране на сапуни, в производството на бои и лакове и др.

Лавандулата произхожда от района на Средиземноморието. Като диворастящо растение тя се среща в Южна Франция, приморските Алпи, Източна Испания, Италия и Северна Африка. С развитие на парфюмерийната промишленост ареалът на отглеждане се разширява, включвайки Балканските страни, страните на Черноморския басейн, САЩ, Великобритания, Австралия и др.

Културата е внесена в България през 1907 г. и започва да се отглежда в Опитното поле по розата в Казанлък. До края на 80-те години тази култура се отглежда предимно в районите на Пловдив, Стара Загора, Пазарджик и Благоевград, а напоследък е по-широко застъпена в цялата страна. От 1 дка 4–5 годишно насаждение се произвежда 300–400 кг цвят, от които се получава 3–10 кг лавандулово масло. Българското лавандулово масло е сред ценените на международния пазар.

Предвижданията на ИП е да се изгради дестилационната инсталация за производство на етерични масла от лавандула, която да се състои от :

- Дестилационен апарат / 5 м³ /- 4 бр.;
- Вертикален резервоар за студена вода /5 м³ /- 1бр.;
- Котел /1000кг пара/час/ - 1 бр.;

Основния предмет на дейност на съоръжението е добив на етерични масла, чрез парна дестилация на зелена тревна маса. Инсталацията ще се състои от 4 броя дестилационни линии, включващи 4 бр. дестилатори по 5 куб.м, в които чрез термична обработка /водна пара/ се отделят маслата от биомасата, след което парите се превръщат в дестилат и 1бр.- съоръжение за сепариране на маслото от този дестилат. Паропроизводството ще се осигурява от котел-за производство на пара -1000 кг/час, изгарящ дизелово гориво /нафта/.

Предвижда се в сезонната дестилерия да се произвеждат годишно около 1, 5 тона етерично масло от лавандула:

Рандеманът при лавандулата е както следва :

- * Лавандула – 50 кг за литър масло

Продължителността на дестилационния процес (зареждане / пропарване/дестилация) е както следва:

- * Лавандула – 3 часа за един цикъл

Прогнозни количества готова продукция (етерично масло):

- * Лавандула – 1 500 кг лавандулово масло добито от 75000 кг суровина

Разчети за необходимото количество наситена пара:

- * Дебит на парата за дестилация на 1 линия - 500 kg/h
- * Необходима пара за дестилационен цикъл/1 линия/ - 1000 kg
- * Брой работни цикли на ден за 1 линия – 3
- * Разход на пара на ден / 9 цикъла/ - 9000 kg
- * Енергия за производство на пара – 5882kw/h
- * Разход на вода за производство на пара на ден -9000 ltr
- * Разход на нафта на ден – 560 ltr.

Разчети за необходимата ел.енергия

- * Ел.мощност на инсталацията - 20 kw
- * Разход на ел.енергия на ден - 160 kwh

След като дестилатора е готов за работа се пуска парата, като дебита се регулира на 200 кг/ч посредством регулиращ вентил и показанията на дебитомера.

След приключване на дестилационния цикъл се спира парата, разкачва парата и лулата и с помощта на телфера се повдига капака. Дестилатора се придвижва до площадката за разтоварване, където посредством завъртащ механизъм се разтоварва отработената суровина. След разтоварването, дестилатора се транспортира обратно до мястото за товарене и процедурата се повтаря.

По време на дестилацията парата която преминава през дестилатора постъпва в охладител (кондензатор). В кондензатора парата се охлажда до необходимата температура и постъпва във флорентински съд където на принципа на гравитацията маслото се отделя от водата и изтича в приемен съд.

Дестилация - включва дестилатор -5,0 м³ с подвижен капак , вход за пара и барботьор. Дестилаторът е монтиран върху крака. Дестилаторите са 4 бр.

- Охладител / Кондензатор- Системата е оборудвана с по един кондензатор, които се монтира на метална конструкция.
- Флорентински съд / D=1200mm/. Служи за отделяне на етеричното масло от флоралната вода, монтиран върху крака под кондензатора - 4 бр. / по 1 за всяка линия/

Парна централа –включва 1 бр. парен котел с производителност 1000 kg/h, резервоар за вода, питателни помпи, тръби, арматура, табло за управление и др.

Охладителна кула – 1 бр. охладителна кула, които снабдява кондензаторите на дестилационната система. Охладителите/кондензаторите/ са двустепенни. В първата степен се

извършва чистата кондензация а във втората степен кондензата се доохлажда до необходимата температура. Охлаждащата вода постъпва в кондензаторите с температура 30°C. Захранването с охладена вода на кондензаторите е с два щуцера вход и два щуцера изход ,като температурата на изхода е 50°C. За регулиране на температурата на кондензата, системата е оборудвана с трипътни регулиращи вентили.

Етеричното масло се отделя от флоралната вода във флорентински съд с постоянно изтичане и се отвежда в съд. След приключване на дестилацията и отделянето на етеричното масло, готовият продукт се пълни в метални варели от 200 л. Варелите, в които ще се дозира маслото са с лаково покритие.

Произведените в рамките на съоръжението етерични масла ще бъдат реализирани с директна продажба към външни юридически лица – специализирани в производство на козметика промишленост.

Предназначението на произведените етерични масла е за парфюмерийно-козметичната, хранителната промишленост.

Твърдите растителни остатъци от дестилацията ще се предават на външни лица, притежаващи разрешения за дейности с отпадъци - за оползотворяване на отпадъка / за получаване на компост, екопилети и др/.

3.2. Съхранение и употреба на опасни химични вещества и смеси

На територията на площадката ще се монтират:

- основен резервоар за съхранение на дизелово гориво с обем 2 m³. При плътност 0,91 g/cm³ масата на дизеловото гориво при пълен обем на резервоара ще бъде в размер на 1,82 t.
- склад за съхранение на продукцията /лавандулово масло/ - площ 60 кв.м. във варели от 200 л и капацитет 1,7 m³ или 1,5 t /при плътност 0,885 g/cm³/.

Съхранението на готовите етерични масла ще се извършва в предвиден за обособяване склад за готова продукция. Етерични масла от лавандула не са пожароопасни. В технологичният процес не се използват опасни и запалими химични вещества.

От страна на възложителя ще бъдат изпълнени всички законови изисквания на Наредба за реда и начина за съхранение на опасни химични вещества и смеси /Приета с ПМС № 152 от 30.05.2011 г., обн., ДВ, бр. 43 от 7.06.2011 г./ . Ще бъдат разработени и ще се прилагат - Инструкции по Чл. 4, ал. 1, т. 8-11 на Наредбата – складовото помещение и наличните химични вещества се проверяват ежемесечно, Оценка за безопасността при съхранение на ОХВС по Раздел IV на Наредбата.

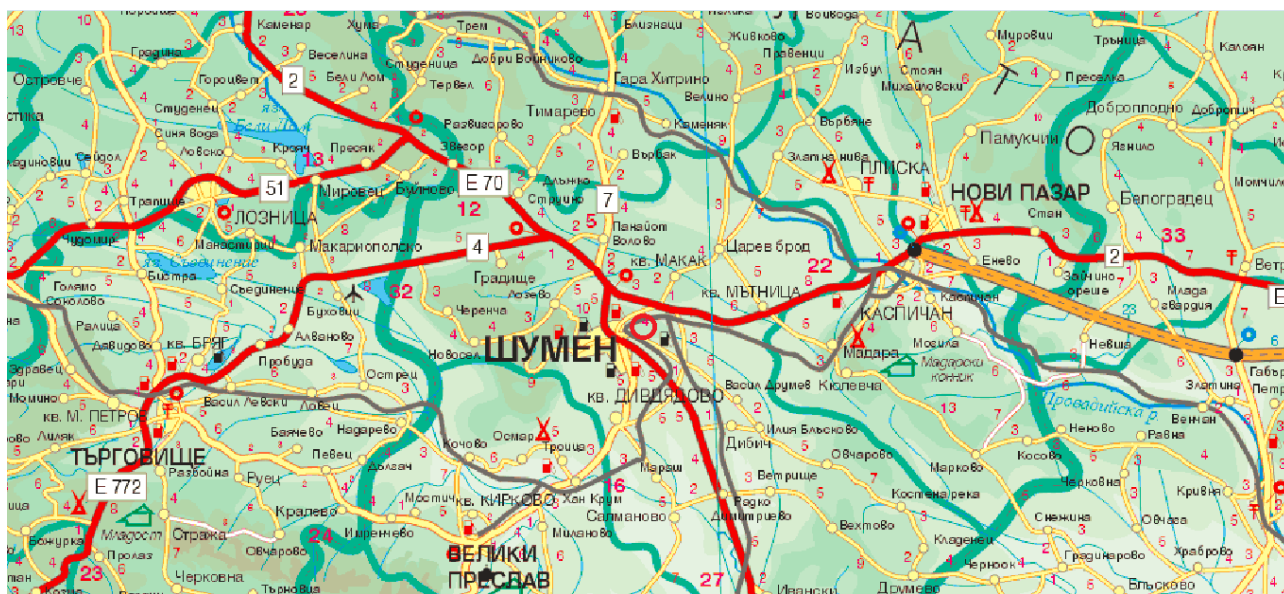
В съответствие с изискванията на Чл. 6, ал. 1 на Наредбата за предотвратяване на големи аварии с опасни вещества и ограничаване на последствията от тях е извършена класификация на предприятието, която е документирана по образец съгласно приложение № 1 на същата наредба. Резултата от класификацията доказва, че предприятието **не се класифицира** като предприятие с нисък рисков потенциал или предприятие с висок рисков потенциал.

4. СХЕМА НА НОВА ИЛИ ПРОМЯНА НА СЪЩЕСТВУВАЩА ПЪТНА ИНФРАСТРУКТУРА.

Инвестиционното предложение ще се реализира в поземлен имот с идентификатор 83510.678.417, гр. Шумен, община Шумен, кв. Макак. Площадката е с изградени пътни връзки. Имота, предмет на инвестиционното предложение има осигурена пътна връзка чрез съществуващо пътно отклонение от републикански път III-7003, част от Републиканската пътна мрежа на България. Не се налага промяна на съществуващата пътна инфраструктура.

На Фигура II.4-1. е посочена извадка от подробна пътна карта на Община Шумен.

Фигура II.4-1. Извадка от подробна пътна карта на Община Шумен



5. ПРОГРАМА ЗА ДЕЙНОСТИТЕ, ВКЛЮЧИТЕЛНО ЗА СТРОИТЕЛСТВО, ЕКСПЛОАТАЦИЯ И ФАЗИТЕ НА ЗАКРИВАНЕ, ВЪЗСТАНОВЯВАНЕ И ПОСЛЕДВАЩО ИЗПОЛЗВАНЕ.

Предвижда се реализация на инвестиционното предложение да се извърши на следните етапи:

- Одобряване на ПУП-ПРЗ;
- Изготвяне на инвестиционен проект;
- Получаване на разрешение за строеж по реда на ЗУТ;
- Изграждане на сградите;
- Въвеждане в експлоатация.
- Регистрация на произвежданото вещество по реда на Регламент (ЕО) № 1907/2006 /при необходимост/.

Към настоящия момент дружеството не планира прекратяване на дейността предмет на настоящото инвестиционно предложение. След евентуално прекратяване производствената дейност не съществува необходимост от възстановяване на площадката за последващо използване.

Изпълнението на всички етапи ще бъде съобразено с изискванията на действащото към дадения момент национално законодателство.

6. ПРЕДЛАГАНИ МЕТОДИ ЗА СТРОИТЕЛСТВО.

Предвижданията на ИП е да се изгради инсталация - дестилерия за етерични масла от лавандула. В имота са разположени 2 бр. съществуващи сгради с РЗП съответно 60 кв.м и 62 кв.м. Същите ще се използват за административно-битова и складова сграда.

За монтиране на дестилерията е планирано изграждане на метален навес с площ 100 кв. м.

7. ДОКАЗВАНЕ НА НЕОБХОДИМОСТТА ОТ ИНВЕСТИЦИОННОТО ПРЕДЛОЖЕНИЕ.

В североизточните райони на страната е силно развито отглеждането на етеричномаслени култури. Землищата на голяма част от общините в област Шумен включват площи с трайни насаждения на лавандула. Местоположението на обекта е съобразено с дейността, която ще се развива в него и е благоприятно предвид разположението му до основни пътни възли в общината.

След направен обстоен анализ на развитието на пазарната икономика в страната, инвеститора е стигнал до заключението, че видовете дейности заложили в инвестиционното намерение са необходими и гарантират висока рентабилност на вложените инвестиции. Бъдещото развитие на региона, в който ще се реализира инвестиционното предложение, също обуславя потребност от такава дейност. Като основна цел на развитие земеделският производител Данаил Ангелов е заложил разширяване обхвата на дейността си и разкриване на работни места в район с ниска заетост.

Въпреки необходимостта от значителни инвестиции, ЗП Данаил Ангелов счита, че предвидените производствени мощности ще окажат значителен положителен икономически, социален и екологичен ефект.

Необходимостта от осъществяване на това инвестиционно предложение в посочения район е висока не само за инвеститора. Въвеждането в експлоатация на нови модерни производствени мощности ще осигури постоянни работни места за местното население.

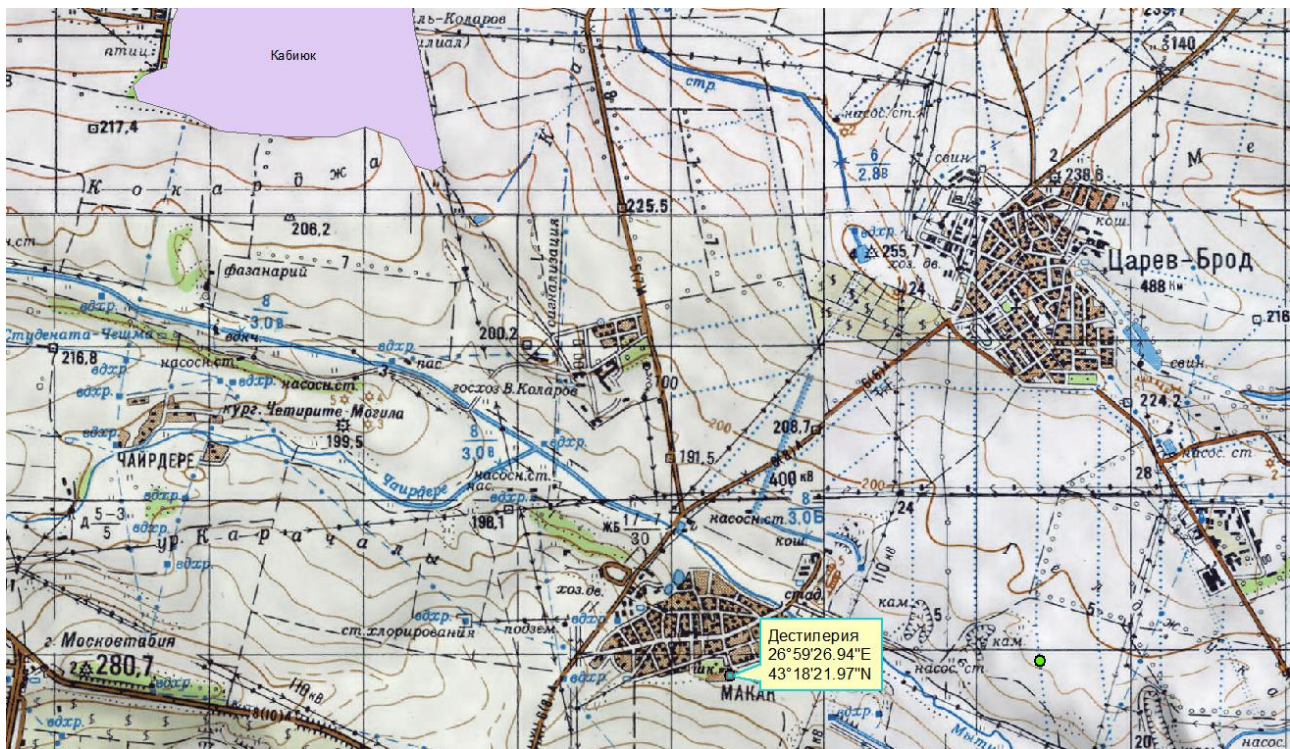
8. ПЛАН, КАРТИ И СНИМКИ, ПОКАЗВАЩИ ГРАНИЦИТЕ НА ИНВЕСТИЦИОННОТО ПРЕДЛОЖЕНИЕ, ДАВАЩИ ИНФОРМАЦИЯ ЗА ФИЗИЧЕСКИТЕ, ПРИРОДНИТЕ И АНТРОПОГЕННИТЕ ХАРАКТЕРИСТИКИ, КАКТО И ЗА РАЗПОЛОЖЕНИЕТО В БЛИЗОСТ ЕЛЕМЕНТИ ОТ НАЦИОНАЛНАТА ЕКОЛОГИЧНА МРЕЖА И НАЙ-БЛИЗКО РАЗПОЛОЖЕНИТЕ ОБЕКТИ, ПОДЛЕЖАЩИ НА ЗДРАВНА ЗАЩИТА, И ОТСТОЯНИЯТА ДО ТЯХ.

Настоящото инвестиционно предложение ще се реализира в имот с идентификатор 83510.678.417, гр. Шумен, община Шумен, кв. Макак . Посочения имот е с право на безвъзмездно ползване от Данаил Нелков Ангелов (собственик на недвижимите имоти), съгласно Нотариален акт № 13, том II, рег. 3508, дело 168 от 2019 г. издаден от Служба по вписванията гр. Шумен /Приложение № II.1-1/.

Съгласно § 1, т. 3 от допълнителните разпоредби на Наредбата за условията и реда за извършване на оценка на въздействието върху околната среда „Обекти, подлежащи на здравна защита“ са жилищните сгради, лечебните заведения, училищата, детските градини и ясли, висшите учебни заведения, спортните обекти, обектите за временно настаняване (хотели, мотели, общежития, почивни домове, ваканционни селища, къмпинги, хижи и др.), места за отдих и развлечения (плувни басейни, плажове и места за къпане, паркове и градини за отдих, вилни зони, атракционни паркове, аквапаркове и др.), както и обектите за производство на храни по § 1, т. 37 от допълнителните разпоредби на Закона за храните, стоките борси и тържищата за храни“. Имот с идентификатор 83510.678.417 по КК на гр. Шумен, кв. Макак, общ. Шумен, ул. "Албена" № 12, попада в регулационната зона на гр. Шумен, кв. Макак, общ. Шумен. В разглеждания случай най-близко разположените обекти, подлежащи на здравна защита са жилищните сгради на кв. Макак, като най-близо стоящата жилищна постройка отстои на около 70 м. в посока север-северозапад от имота.



Населеното място и землището му попада в защитена зона BG0000602 „Кабюк“ - Защитена зона по директивата за птиците. Тя е разположена на около 3 796 m в посока северозапад от разглеждания имот.



Най - близкият водоприемник за района е р. Мътнишка /повърхностно водно тяло BG2PR800R016 „Мътнишка – долно течение/, която преминава на около 544 m североизточно от разглеждания обект.



9. СЪЩЕСТВУВАЩО ЗЕМЕПОЛЗВАНЕ ПО ГРАНИЦИТЕ НА ПЛОЩАДКАТА ИЛИ ТРАСЕТО НА ИНВЕСТИЦИОННОТО ПРЕДЛОЖЕНИЕ.

Настоящото инвестиционно предложение ще се реализира в имот с идентификатор 83510.678.417, гр. Шумен, община Шумен, об. Шумен. Посочения имот е собственост на ЗП ДАНАИЛ АНГЕЛОВ съгласно Нотариален акт № 47 том V рег. 1694 дело 868 от 13.04.2016г., издаден от Служба по вписванията гр. Шумен /Приложение № II.1-1/.

Цитирания имот е в регулацията на кв. Макак, гр. Шумен. На север и запад граничи с дворни места, като най-близко стоящата жилищна постройка отстои на около 70 м. На изток и юг терените са мери и пасища.

10. ЧУВСТВИТЕЛНИ ТЕРИТОРИИ, В Т.Ч. ЧУВСТВИТЕЛНИ ЗОНИ, УЯЗВИМИ ЗОНИ, ЗАЩИТЕНИ ЗОНИ, САНИТАРНО-ОХРАНИТЕЛНИ ЗОНИ ОКОЛО ВОДОИЗТОЧНИЦИТЕ И СЪОРЪЖЕНИЯТА ЗА ПИТЕЙНО-БИТОВО ВОДОСНАБДЯВАНЕ И ОКОЛО ВОДОИЗТОЧНИЦИТЕ НА МИНЕРАЛНИ ВОДИ, ИЗПОЛЗВАНИ ЗА ЛЕЧЕБНИ, ПРОФИЛАКТИЧНИ, ПИТЕЙНИ И ХИГИЕННИ НУЖДИ И ДР.; НАЦИОНАЛНА ЕКОЛОГИЧНА МРЕЖА.

Поземлен имот с идентификатор 83510.678.417, гр. Шумен, община Шумен, об. Шумен, предмет на разглеждане не попада в границите на защитени територии /ЗТ/ по смисъла на Закона за защитените територии (ДВ бр. 133/ 1998 г., доп. и изм.) и защитени зони /ЗЗ/ от Националната екологична мрежа, съгласно Закона за биологичното разнообразие (ДВ бр.77/ 2002 г., доп. и изм.).

Населеното място и землището му не попада в защитена зона BG0000602 „Кабиюк“ - Защитена зона по директивата за птиците. Тя е разположена на около 3 796 m в посока северозапад от разглеждания имот.



Най - близкият водоприемник за района е р. Мътнишка /повърхностно водно тяло BG2PR800R016 „Мътнишка – долно течение/, която преминава на около 544 m североизточно от разглеждания обект.

Съгласно изискванията на Закона за водите (ЗВ) всички води и водни обекти се опазват от изтощаване, замърсяване и увреждане с цел поддържане на необходимото количество и качество на водите и здравословна околна среда, съхраняване на екосистемите, запазване на ландшафта и предотвратяване на стопански щети, като за постигане на тези цели се определят зони за защита на водите. По смисъла на ЗВ "зона за защита на водите" е територията на водосбора на повърхностно водно тяло или земната повърхност над подземно водно тяло.

Нормалното развитие на водната екосистема изисква наличие в нея на биогенните елементи азот, фосфор, въглерод, водород, кислород, сяра и др. От изброените елементи азотът и фосфорът и техните съединения играят най-важната роля за растежа на популациите на водната растителност. Внасянето на допълнително количество биогенни елементи и техните съединения във водоемите предизвикват нарушаване на екологичното равновесие в тях. Увеличаване на количеството на хранителни вещества води до евтрофикация на водите, вследствие на който процес настъпват няколко взаимосвързани неблагоприятни ефекта във водоемите:

- "цъфтене" на водите - процес, при който съществено се увеличава числеността на един или няколко вида водорасли;
- бурното развитие на водораслите на повърхността води до промяна на светлинните условия, поради намаляване на прозрачността на водата, в следствие на което дънните водорасли загиват, образувайки токсични вещества;
- намаленото количество на кислорода във водата поради гнилостни процеси е причина за измиране водорасли, риби и други водни обитатели;
- влошава се качество на водата, поради придобиване на неприятна миризма и вкус.

Основните източници на замърсяване на водите с биогенни елементи са селското стопанство и отпадъчните води от бита, както и някои отрасли на промишлеността.

Чувствителните и уязвими зони са територии, обявени за защитени, тъй като водните тела в тези зони са чувствителни към влиянието на хранителни съставки- биогенни елементи (основно азот и фосфор) във водата.

Понятието "чувствителни зони" е термин, характеризиращ водоприемника, който се намира или има риск да достигне състояние на евтрофикация - обогатяване с биогенните елементи азот и фосфор.

Определянето на чувствителни зони е регламентирано в изискванията на Наредба № 6 от 9 ноември 2000 г. за емисионни норми за допустимо съдържание на вредни и опасни вещества в отпадъчните води, зауствани във водни обекти. Министърът на ОСВ със Заповед определя списък на чувствителните зони в съответствие с критериите, посочени в Приложение 4 към чл. 12, ал. 1 от същата наредба.

За предотвратяване на допълнителна еутрофикация и подобряване на състоянието на водоприемник, който е обявен за чувствителна зона, отпадъчните води от всички агломерации с над 10 000 еквивалентни жители, които се заустват в него следва да бъдат предмет на допълнително пречистване с цел отстраняване на биогенните елементи азот и фосфор до определените в разрешителното за заустване индивидуални емисионни ограничения. По този начин водоприемникът се предпазва от допълнителна еутрофикация и се цели подобряване в неговото състояние, в съответствие с Наредба № 6/09.11.2000 г. за емисионни норми за допустимо съдържание на вредни и опасни вещества в отпадъчните води, зауствани във водни обекти. В Република България чувствителните зони са определени със Заповед № РД-970/28.07.2003 г. на Министъра на околната среда и водите, като за Черноморския район за басейново управление са както следва:

- Черно море, от границата при с. Дуранкулак до границата при с. Резово;
- всички водни обекти във водосбора на Черно море.

Съгласно информацията в ПУРБ 2016 – 2020 на БДЧР, приет с Решение № 1107/29.12.2016 г. на Министерски съвет, площадката на инвестиционното предложение попада в рамките на чувствителна зона BGCSARI09 „Водосбора на р. Провадийска и р. Девненска“. Разположената в близост р. Мътнишка е част от водосбора на р. Провадийска.

Териториите, определени за защита на повърхностните и подземните водни тела от замърсяване на водите, причинено или предизвикано от нитрати от земеделски източници, се определят като нитратно уязвими зони. Уязвимите зони се определят в съответствие с изискванията на Директива 91/676/ЕЕС относно защита на водите от замърсяване с нитрати от земеделски източници.

Съгласно Наредба № 2 за опазване на водите от замърсяване с нитрати от земеделски източници (ДВ, бр.87/ 2000 г.), със Заповед №РД-146/25.02.2015 г. на Министъра на околната среда и водите, са определени:

- водите, които са замърсени, и водите, които са застрашени от замърсяване (съдържание на нитрати с концентрация, по-голяма от 50 милиграма на литър), отчитайки физико-химичните и природните характеристики на водите и почвите;
- уязвими зони - тези райони в страната, в които чрез просмукване или оттичане, водите се замърсяват или могат да бъдат замърсени с нитрати от земеделски източници и които допринасят за замърсяването.

Определянето на водите, които са замърсени или са застрашени от замърсяване с нитрати се извършва въз основа на наличните данни в басейновите дирекции, както и от информация, предоставена от МЗХ.

Със Заповед № РД-635/13.08.2013 г. на Министъра на ОСВ е утвърдена програма за мониторинг на нитратите в подземните и повърхностните води, попадащи в територии определени като нитратно уязвимите зони.

Площадката на инвестиционното предложение попада в рамките на уязвима зона BGVZ2 „Северна зона“. Местоположението на площадката е представено на следващата фигура.

Фигура № III.4-1. Уязвима зона BGVZ2 „Северна зона“

УЯЗВИМИ ЗОНИ Черноморски район за басейново управление



Площадката на инвестиционното предложение не попада в границите на санитарно охранителни зони. Най - близките санитарно - охранителни зони са около общинските водоземни съоръжения на питейно-битово водоснабдяване. Същите остават на значително отстояние от имота и той не попада в обхвата на зони I, II и III на СОЗ.

11. ДРУГИ ДЕЙНОСТИ, СВЪРЗАНИ С ИНВЕСТИЦИОННОТО ПРЕДЛОЖЕНИЕ (НАПРИМЕР ДОБИВ НА СТРОИТЕЛНИ МАТЕРИАЛИ, НОВ ВОДОПРОВОД, ДОБИВ ИЛИ ПРЕНАСЯНЕ НА ЕНЕРГИЯ, ЖИЛИЩНО СТРОИТЕЛСТВО).

С реализирането на инвестиционното предложение не се налага извършване на други свързани дейности. Ще бъде изградена площадкова техническа инфраструктура.

За битово-фекалните и промивните отпадъчни води и от помещения в обслужващата сграда ще се изгради водоплътна изгребна яма

Не се предвижда добив на строителни материали, нов водопровод, добив или пренасяне на енергия, жилищно строителство.

12. НЕОБХОДИМОСТ ОТ ДРУГИ РАЗРЕШИТЕЛНИ, СВЪРЗАНИ С ИНВЕСТИЦИОННОТО ПРЕДЛОЖЕНИЕ.

Инвестиционното предложение е свързано с издаване на разрешително за строеж по реда на ЗУТ.

III. МЕСТОПОЛОЖЕНИЕ НА ИНВЕСТИЦИОННОТО ПРЕДЛОЖЕНИЕ, КОЕТО МОЖЕ ДА ОКАЖЕ ОТРИЦАТЕЛНО ВЪЗДЕЙСТВИЕ ВЪРХУ

НЕСТАБИЛНИТЕ ЕКОЛОГИЧНИ ХАРАКТЕРИСТИКИ НА ГЕОГРАФСКИТЕ РАЙОНИ, ПОРАДИ КОЕТО ТЕЗИ ХАРАКТЕРИСТИКИ ТРЯБВА ДА СЕ ВЗЕМАТ ПОД ВНИМАНИЕ, И ПО-КОНКРЕТНО:

1. СЪЩЕСТВУВАЩО И ОДОБРЕНО ЗЕМЕПОЛЗВАНЕ;

Настоящото инвестиционно предложение ще се реализира в имот с идентификатор 83510.678.417, гр. Шумен, община Шумен, об. Шумен. Посочения имот е с право на безвъзмездно ползване от Данаил Нелков Ангелов (собственик на недвижимите имоти), съгласно Нотариален акт № 13, том II, рег. 3508, дело 168 от 2019 г. издаден от Служба по вписванията гр. Шумен /Приложение № II.1-1/.

Цитирания имот е в регулацията на кв. Макак, гр. Шумен. На север и запад граничи с дворни места, като най-близкостоящата жилищна постройка отстои на около 70 м. На изток и юг терените са мери и пасища.

Инвеститора възнамерява да изготви инвестиционен проект за инвестиционна инициатива- сезонна дестилерия за изваряване на лавандула на Поземлен имот с идентификатор 83510.678.417 по КК на гр. Шумен, кв. Макак, общ. Шумен. В тази връзка има издадена Заповед № РД-25-2739 от 05.12.2019 г. на Кмета на Община Шумен за разрешаване изработване на проект за изменение на Подробен устройствен план – План за регулация и застрояване / ПУП-ПРЗ/.

2. МОЧУРИЩА, КРАЙРЕЧНИ ОБЛАСТИ, РЕЧНИ УСТИЯ;

Настоящото инвестиционно предложение ще се реализира в границите на поземлен имот с идентификатор 83510.678.417, кв. Макак, гр. Шумен, общ. Шумен, област Шумен с площ 2696 кв.м. Посоченият имот не попада в близост до мочурища, крайбрежни области или речни устия.

3. КРАЙБРЕЖНИ ЗОНИ И МОРСКА ОКОЛНА СРЕДА;

Настоящото инвестиционно предложение ще се реализира в границите на поземлен имот с идентификатор 83510.678.417, кв. Макак, гр. Шумен, общ. Шумен, област Шумен с площ 2696 кв.м. Посоченият имот не попада в крайбрежни зони и морска околна среда.

4. ПЛАНИНСКИ И ГОРСКИ РАЙОНИ;

Настоящото инвестиционно предложение ще се реализира в границите на поземлен имот с идентификатор 83510.678.417, кв. Макак, гр. Шумен, общ. Шумен, област Шумен с площ 2696 кв.м. Посоченият имот не попада в планински или горски райони.

5. ЗАЩИТЕНИ СЪС ЗАКОН ТЕРИТОРИИ;

Настоящото инвестиционно предложение ще се реализира в границите на поземлен имот с идентификатор 83510.678.417, кв. Макак, гр. Шумен, общ. Шумен, област Шумен с площ 2696 кв.м. Посоченият имот не попада в защитени територии.

6. ЗАСЕГНАТИ ЕЛЕМЕНТИ ОТ НАЦИОНАЛНАТА ЕКОЛОГИЧНА МРЕЖА;

Националната екологична мрежа се състои от защитени територии, обявени според изискванията на Закона за защитените територии, и защитени зони, които се обявяват според изискванията на Директива 92/43/ЕИО на Съвета за опазване на естествените местообитания и на дивата флора и фауна и Директива 2009/147/ЕИО на Съвета относно опазването на дивите птици.

Реализирането на инвестиционното предложение не засяга елементи от националната екологична мрежа.

7. ЛАНДШАФТ И ОБЕКТИ С ИСТОРИЧЕСКА, КУЛТУРНА ИЛИ АРХЕОЛОГИЧЕСКА СТОЙНОСТ;

Според точка 25 на § 1 на допълнителните разпоредби на Закона за биологичното разнообразие "ландшафт" е територия, специфичният облик и елементите на която са възникнали като резултат на действия и взаимодействия между природни и/или човешки фактори. Ландшафта е компонента на околната среда, който възниква в резултат от взаимодействието на редица природни и, на по-късен етап от развитието на Земята, културни фактори. Тези фактори се развиват в зависимост от географските характеристики и продължават динамично да формират ландшафта така че в този смисъл ландшафтът се разглежда и като състояние на околната среда. Значението на понятието "ландшафт" нараства през годините. Чрез своето поведение и дейност човека, не само променя ландшафта - пространството, в което живее, но следва да полага и грижи за неговото устойчиво развитие. Ландшафтът навсякъде по света е комбиниран резултат от естествените процеси, които протичат в природата, и човешките дейности, които се включват в тях.

Ландшафтът е с огромна значимост за съвременното общество. Това понятие е свързано с отговорността ни към бъдещите поколения. Следователно той следва да се опазва, поддържа, развива и, доколкото е необходимо и възможно, да се възстановява така, че трайно да осигурява :

- разнообразие, идентичност и естетика в природната среда;
- функциониране и продуктивност на екосистемите;
- възможност за регенериране и устойчиво използване на природните ресурси;
- подобряване условията на живот на населението.

Районът на инвестиционното намерение се характеризира с разнообразна "мозайка" от ландшафти. В него са установени ландшафти от два класа: равнинни и междупланински равнинно-низинни ландшафти, според типологичната класификационна система на ландшафтите в България (П. Петров, 1997г.), построена въз основа на геоморфоложки, мезоклиматични и фитогеографски признаци.

Според Хартата за устойчиво развитие на българските ландшафти, в разглеждания район са установени в известна степен редуцирани или по-слабо развити следните категории ландшафти:

- Естествено съхранените ландшафти в чист вид почти не съществуват. Антропогенизацията засяга в една или друга степен всички ландшафти.

- Горските ландшафти не се наблюдават.
- Пасищните и ливадните ландшафти обхващат по-малки площи в труднодостъпни за обработка терени.
- Земеделските ландшафти са преобладаващи в по ниските части на терена. Това са различни по размер обработваеми земи (ниви).
- Водни ландшафти заемат участъци около преминаващата на отстояние река Мътнишка.
- Селищните ландшафти обхващат населените места – гр. Шумен, кв. Макак и др.
- Комуникационните ландшафти са представени най-вече от пътищата на републиканската пътна мрежа и от полски пътища за обслужване на земеделските площи. В близост преминава третокласен път от републиканската пътна мрежа.
- Промислени ландшафти е категория с ниска степен на представяне. В района са ситиурани стопански двор.
- Рекреационни ландшафти не са развити.
- Антропогенни ландшафти. Естествените ландшафти в района, формирани под влиянието на природни фактори, са променени най-вече под действието на антропогенни фактори. Човешката намеса се изразява в изграждане на населените места, построяване на пътищата от Републиканската пътна мрежа и тези за достъп до нивите, ж. п. линии, язовири, обработването на земите и засаждане на земеделски култури и др. Естествените ландшафтите в района са антропогенизирани и трансформирани в земеделски, селищни инфраструктурни и др.

Площадка, на която ще бъде реализирано инвестиционното предложение, не засяга и не попада в близост до обекти с историческа, културна или археологическа стойност.

8. ТЕРИТОРИИ И/ИЛИ ЗОНИ И ОБЕКТИ СЪС СПЕЦИФИЧЕН САНИТАРЕН СТАТУТ ИЛИ ПОДЛЕЖАЩИ НА ЗДРАВНА ЗАЩИТА.

Настоящото инвестиционно предложение ще се реализира в рамките на урбанизираната територия на кв. Макак, гр. Шумен.

Съгласно § 1, т. 3 от допълнителните разпоредби на Наредбата за условията и реда за извършване на оценка на въздействието върху околната среда „Обекти, подлежащи на здравна защита“ са жилищните сгради, лечебните заведения, училищата, детските градини и ясли, висшите учебни заведения, спортните обекти, обектите за временно настаняване (хотели, мотели, общежития, почивни домове, ваканционни селища, къмпинги, хижи и др.), места за отдих и развлечения (плувни басейни, плажове и места за къпане, паркове и градини за отдих, вилни зони, атракционни паркове, аквапаркове и др.), както и обектите за производство на храни по § 1, т. 37 от допълнителните разпоредби на Закона за храните, стоковите борси и тържищата за храни“. В разглеждания случай най-близко разположените обекти, подлежащи на здравна защита са жилищни постройки, като най-близкото отстояние е около 70 м разположени в посока северозапад от границата на имота.

IV. ТИП И ХАРАКТЕРИСТИКИ НА ПОТЕНЦИАЛНОТО ВЪЗДЕЙСТВИЕ ВЪРХУ ОКОЛНАТА СРЕДА, КАТО СЕ ВЗЕМАТ ПРЕДВИД ВЕРОЯТНИТЕ ЗНАЧИТЕЛНИ ПОСЛЕДИЦИ ЗА ОКОЛНАТА СРЕДА

ВСЛЕДСТВИЕ НА РЕАЛИЗАЦИЯТА НА ИНВЕСТИЦИОННОТО ПРЕДЛОЖЕНИЕ:

1. ВЪЗДЕЙСТВИЕ ВЪРХУ НАСЕЛЕНИЕТО И ЧОВЕШКОТО ЗДРАВЕ, МАТЕРИАЛНИТЕ АКТИВИ, КУЛТУРНОТО НАСЛЕДСТВО, ВЪЗДУХА, ВОДАТА, ПОЧВАТА, ЗЕМНИТЕ НЕДРА, ЛАНДШАФТА, КЛИМАТА, БИОЛОГИЧНОТО РАЗНООБРАЗИЕ И НЕГОВИТЕ ЕЛЕМЕНТИ И ЗАЩИТЕНИТЕ ТЕРИТОРИИ.

1.1. Въздействие върху населението и човешкото здраве.

1.1.1. Въздействие върху здравето на населението

В сравнение със съществуващото положение промяната, като следствие от реализиране на инвестиционното намерение ще допринесе за увеличение на възможните отрицателни въздействия върху здравето на населението, незаето в производството и строителството. Основанията за това очакване са:

- Монтиране и експлоатация на съоръжения – източници на емисии в атмосферния въздух;
- Монтиране и експлоатация на съоръженията източници на шум.

Очакваните отрицателни въздействия върху здравето на населението са свързани с:

- Увеличаване организираните емисии изпускани в атмосферата;
- Увеличаване броя на емитери на шум;

Видно от извършеното математическо моделиране на емисиите всички стойности са под съответните средно годишни концентрации за опазване на човешкото здраве.

Предвидените мерки за редуциране на нивата на шум в мястото на въздействие са адекватни и доказват липса на отрицателно въздействие.

При спазване на технологичната и екологичната дисциплина ще се гарантира ограничаване на отрицателните въздействия.

За населението въздействията ще са без практически неблагоприятни здравни ефекти. По отношение на шума, като най-значим рисков фактор по време на изграждането и експлоатация на обекта, нивата на този фактор ще са по-ниски от допустимите съгласно действащите хигиенни норми.

По време на експлоатацията на обекта, населението няма да бъде експонирано на установения водещ по значимост фактор – ниски по обем емисии в атмосферния въздух.

Потенциален риск за здравето на работещите и обслужващ персонал съществува, съобразно характера на тяхната дейност. Ще им въздействат отделените вредни вещества във въздуха. Всички машини, апарати и съоръжения, ще отговарят на нормите за безопасност и охрана на труда, действащи на територията на Република България.

Най-съществено въздействие, през целия период на денонощието, но на незначителни отстояния от обекта е шумът от движението на моторни превозни средства. Няма да настъпят промени в шумовата характеристика на населеното място, тъй като отстоянието е значително. Не се очаква превишение на дневните и нощни норми за нива на звуково налягане в жилищната зона и причиняване на дискомфорт през нощта по време на съня.

Няма емисии на йонизиращи лъчи, източници на радионуклеиди и електромагнитни вълни.

Психо-емоционалният ефект от изпълнението на ИП върху населението се очаква да бъде основно позитивен.

Според данните за строителните решения може да се предположи, че при реализиране на проекта населението от най-близките обекти, подлежащи на здравна защита няма да бъде засегнато при нормална експлоатация. Потенциално засегнати ще се окажат работниците, както и пребиваващите в тях при аварийни ситуации.

По време на СМР и по време на експлоатацията не се очаква значително отрицателно въздействие върху здравето на населението при спазване на нормите за строителните дейности. При извършеното математическо моделиране на емисиите в приземния слой на атмосферния въздух не се наблюдават наднормени концентрации на замърсителите.

1.1.2. Въздействие върху здравето на персонала

Потенциално засегнати ще са основно работниците на обекта, експонирани по време на монтажа на новите инсталации и експлоатацията им. Дори при аварийни ситуации, поради особеностите на предвидената дейност е малко вероятно да се повлияе негативно здравето на населението живущо в най-голяма близост до хигиенно-защитната зона на обекта.

Потенциално засегнатата територия се припокрива с територията на промишления имот, в който ще се разположени новите производствени мощности. Следва да се има предвид, че за осигуряване на инвестиционните мерки ще се използва съществуващата в района инфраструктура – шосейна мрежа, електропроводи, водоснабдяване. Не се предвижда излизане извън територията на площадката при монтажните и други строителни дейности. Не се предвиждат и допълнителни площи за временни дейности по време на СМР и монтиране на технологичното оборудване.

Въздействието върху здравето на персонала по време на СМР са свързани с риск от инциденти. В проектите за изграждане на новите производствени сгради и мощности ще бъдат разработени Планове и мерки за безопасност и здраве /ПБЗ/. Възможните рискове от инциденти са свързани с организацията и безопасността по време на СМР. Не е предвидено да се извършват взривни работи. Строго ще се спазва Наредба № 2 / 22.03.2004год. за минимални изисквания за здравословни и безопасни условия на труд при извършване на строителни и монтажни работи. Всеки работник ще е инструктиран за работното си място и за съответния вид строителна дейност, която трябва да изпълнява. Всички строително-монтажни работи ще се извършват от външни лицензирани строително-монтажни фирми. Персоналът ще е задължен да използва лични предпазни средства и ще е инструктиран.

1.1.3. Фактори, които биха могли да повлияят отрицателно върху населението:

- **Вредни вещества във водите** - Близо до площадката на инсталацията няма санитарно-охранителни зони на източници за питейно водоснабдяване и минерални води (*Наредба № 3 за условията и реда за проучване, проектиране, утвърждаване и експлоатация на санитарно - охранителните зони около водоизточниците и съоразженията за питейно-битово снабдяване и около водоизточниците на минерални води, използвани за лечебни, профилактични, питейни и хигиенни нужди, ДВ бр.88/2000 г*). Питейното водоснабдяване на населеното място се контролира от фирмите за водоснабдяване и регионалните РЗИ. То съответства на изискванията на Наредба № 9 за качеството на водата, предназначена за питейно-битови цели (*ДВ бр. 30 /2001 г*). Инвестиционното предложение съдържа редица предложения свързани с предотвратяване на опасностите от замърсяване на подземните и повърхностни води при превозване на суровините, продукцията и отпадъците. Хидрогеоложките условия на територията на площадката са благоприятни от здравна гледна точка.
- **Шум** - не се очаква нивото на шума в мястото на въздействие да превишава пределно допустимите стойности. Основния източник на шум на площадката ще бъдат технологичните модули. По паспортни данни всички технологични съоръжения са с редуцирани шумови емисии, които са значително под нормите.
- **Вредни вещества във въздуха.** На площадката ще се експлоатира нов точков източник на емисии в атмосферния въздух. Точковите източници са от горивни процеси с дизелово гориво за производство на пара, което обуславя емисии на прах, азотни оксиди, серни оксиди и въглероден оксид. Емисиите ще се следят чрез заложената програма за собствени периодични измервания, а резултатите ще бъдат докладвани в съответните срокове пред РИОСВ-Шумен.
- **Неорганизираните емисии в атмосферния въздух** - основен източник на неорганизираните емисии в обекта са транспортните средства на негова територия, които могат да бъдат класифицирани като линейни подвижни организирани източници. Транспортните средства са периодично действащи. Тези транспортни средства изпускат и в работната, и в околната среда незначителен обем на емисии от газообразни и аерозолни органични замърсители.

Като заключение след обстойно извършения анализ може да се потвърди, че реализирането на инвестиционното предложение няма да окаже негативно въздействие върху здравето на хората.

1.2. Въздействие върху материалните активи.

Експлоатацията на предвидените нови съоръжения няма да доведе до промени или нарушаване на материалните активи на околните имоти.

Реализирането на инвестиционното предложение ще окаже положително въздействие върху материалните активи на инвеститора. Въздействието е непряко, положително със средна степен.

1.3. Въздействие върху културното наследство.

На площадката на инвестиционното предложение и в непосредствена близост не са разположени обекти от недвижимо културно наследство. Експлоатацията на предвидените нови съоръжения и промени няма да доведе до въздействие върху културното наследство.

Въздействието е нулево.

1.4. Въздействие върху атмосферния въздух.

1.4.1. Въздействие на емисиите на вредни вещества върху качеството на атмосферния въздух.

За задоволяване на производствените нужди от пара на площадката ще се експлоатира 1 брой парен котел с производителност 1000 kg/h. Парният котел ще работи с дизелово гориво /нафта/. Горивото ще се съхранява на площадката в съд от 2 куб.м. Мощността на парния котел ще бъде 700 kW.

В съответствие с класификацията за стационарни изпускателни устройства (Наредба № 1 от 27.06.2005 г.) на площадката ще се експлоатира 1 бр. точков източник на емисии. Към парния котел ще бъде монтирано изпускателно устройство с диаметър $\phi 400$ mm и височина h-10 m. Дебитът на отпадъчните газове ще бъде по 8 000 Nm³/h.

Вида и концентрациите на замърсителите в отпадъчните газове са определени съгласно Наредба № 1 от 27.06.2005 г. за норми за допустими емисии на вредни вещества (замърсители), изпускани в атмосферата от обекти и дейности с неподвижни източници на емисии (издадена от министъра на околната среда и водите, министъра на икономиката, министъра на здравеопазването и министъра на регионалното развитие и благоустройството, обн., ДВ, бр. 64 от 5.08.2005 г., в сила от 6.08.2006 г.). Съгласно Приложение № 7 към чл. 21, ал. 1 на цитираната наредба при горивни източници с мощност от 0,5 до 50 MW емисиите на вредни вещества не могат да превишават следните НДЕ:

- Прах – 80 mg/Nm³;
- SO_x - 1700 mg/Nm³;
- NO_x - 450 mg/Nm³;
- CO - 170 mg/Nm³;

Параметрите на изпускателното устройство са описани в следващата таблица.

Таблица № IV.1.4-1. Параметри на организирани източници на емисии в атмосферния въздух, намиращи се на производствената площадка

ИУ №	Източник на отпадъчни газове	Пречиствателно съоръжение	Дебит [Nm ³ /h]	Височина [m]	Диаметър [m]	Температура [°C]	Замърсители			
							NO _x	SO ₂	CO	PM
К 1	Парен котел	не	5000	10,5	0,5	120	450	1700	170	80

1.4.2. Характеристика на компонентите на средата.

Атмосферния въздух в района на ИП на ЗП Данаил Ангелов не се замърсява наднормено от други производствени дейности в района.

Разсейването на вредните вещества, изпускани в атмосферата от неподвижни точкови източници зависи от множество фактори по основните от които са, както следва:

- ✓ Емисионни параметри, към които могат да бъдат отнесени:
 - Количество (обемен дебит) на отпадъчните газове (респ. скорост на отпадъчните газове на изход от изпускащото устройство);
 - Масови потоци (мощности на емисиите) на вредните вещества;
 - Емисионни концентрации;
 - При аерозоли и прахови замърсители - фракционен състав и плътност на твърдата фаза, определящи скоростта на утаяване на частиците;
- ✓ Параметри (геометрия) на изпускащите устройства (височина, диаметър);
- ✓ Топография на терена на района, имаща голямо значение за поведението на факела а от там за приземните концентрации на замърсителите. Съществена роля за това играят и следните фактори:
 - Повдигнати терени;
 - Долинни конфигурации;
 - Близост до големи водни басейни;
 - Разчлененост на релефа;
- ✓ Характер на местността в която е разположена производствената площадка (в населено място или извън населено място);
- ✓ Наличие, в близост до източниците, на сгради с височина съизмерима с тази на изпускащите устройства;
- ✓ Метеорологични параметри:
 - Скорост и посока на вятъра. Скоростта на вятъра предопределя височината на издигане на факела, посоката на неговото разпространение и разрушаването му;
 - Стабилност на атмосферата (съгласно класификацията на Паскуил и Гифорд). Във всеки един момент, тя зависи от статичната стабилност (свързана с изменение на температурата с височината), термичната турбулентност (предизвиквана от нагриване на въздуха от земната повърхност) и механичната турбулентност (функция на скоростта на вятъра и грапавостта на теренната повърхност);
 - Височина на смесване. Тя представлява разстоянието над земната повърхност, до което достига неограниченото вертикално смесване на отпадъчните газове и атмосферния въздух. Когато височината на смесване е малка, но все пак над височината на факела, приземните концентрации ще бъдат относително високи;
 - Температури. Температурата на отпадъчните газове и околната температура (разликата между тях) са причина за появата на подземната сила, която заедно с началния импулс предизвикват издигането на факела. От последното (ефективната височина) до голяма степен зависи разсейването на вредните вещества.

1.4.2.1. Оценка на влиянието на климатичните фактори върху замърсяването на атмосферния въздух в района

Преди да започне количествена оценка на разсейването на вредните вещества изпускани в атмосферата от неподвижните източници, разположени на площадката, в една или друга степен ще бъдат разгледани описаните по-горе фактори.

- ***Емисионни параметри.***

Количество на отпадъчните газове и съответните масовите потоци на азотни оксиди са представени в Таблица № IV.1.4-1. Скоростта на утаяване на праховите частици е приета 0,01 m/s. Скоростта на утаяване е приета за нулева, което обуславя разпространението на тези замърсители на значителни разстояния, особено при подходящи климатични условия.

- ***Параметри (геометрия) на изпускащите устройства (височина, диаметър).***

Изпускащите устройства на площадката са с височини от 10 m, а диаметъра им съответно от 400 mm. Тези размери влияят съществено върху ефективната височина на източниците (височината на издигане на факела). Диаметърът на изпускащото устройство еднозначно определя скоростта на газа на изход от устието, а тя определя импулсната съставяща на силите предизвикващи издигането на факела. Скоростта на отпадъчните газове на изход от източниците не варира в големи граници. Височината на източниците и скоростта на напускащите ги газове до голяма степен определят разстоянията до зоните с максимални приземни концентрации.

- ***Топография на терена на района.***

Районът в който е разположена площадката на обекта е равнинен. В околните терени не се наблюдават силно изразени негативни образувания, както и възвишения. Площадката не е разположена до големи повърхностни водни обекти, които да окажат влияние върху разпространението на емисиите в атмосферния въздух.

- ***Наличие, в близост до източниците, на сгради с височина съизмерима с тази на изпускащите устройства.***

Изпускащото устройство на площадката са с височина от 10 m, надхвърляща височината на сградите. По тази причина, не би следвало да се появява ефекта на аеродинамичната сянка, предизвикващ задържане на замърсителите в междусградното пространство.

- ***Метеорологични параметри.***

Районът на община Шумен попада в умерено - континенталната европейска климатична област. Тя обхваща цялата Дунавска равнина и предпланините на Балкана (до 1 000 m надморска височина), която е под влиянието предимно на северните и северозападни ветрове. Тук са изразени най – ясно параметрите на континенталния характер на климата с високи температури през лятото и ниски – през студените месеци на годината. Температурните амплитуди достигат до 20–25 °С. Амплитудата на средната месечна температура на въздуха има стойности, характерни за умерено-континенталната климатична област.

Съгласно климатичната подялба на България, районът на община Шумен се отнася към Севернобългарската умерено - континентална климатична подобласт на Европейска континентална климатична област. Климатичните особености за района на разглеждания обект се определят както от разположението на България в умерените ширини на северното полукълбо, така и от орографията на района с характерните елементи от топографията и релефа на Дунавската хълмиста равнина. Комплексът от физикогеографски и

хидрометеорологични фактори определя умерено континентален до континентален характер на климата в района на разглеждания обект.

Климатът на общината се отличава с ясно изразен умерено-континентален характер. Основните фактори, обуславящи този тип климат са разположението на общината в югоизточната част на Дунавската равнина и възможността за безпрепятствено нахлуване на северозападни, северни и североизточни въздушни маси. Средната продължителност на слънчевото греене е 2204 часа годишно и е по-голяма от тази за страната, благодарение на по-малката средна облачност.

Температурният режим на общината е типичен за умерено-континенталния тип климат - с горещо лято и студена зима. Района се характеризира със студена зима (абсолютна минимална температура -27.4°C) и сухо, топло лято (абсолютна максимална температура $+40.9^{\circ}\text{C}$). Средномесечната температура на най-студения месец (януари) е $-1,1^{\circ}\text{C}$. Средномесечната температура на най-топлия месец (юли) е $+22^{\circ}\text{C}$, като по този начин се оформя значителна годишна температурна амплитуда от $23-24^{\circ}$. Крайдунавската тераса е открита за североизточните ветрове и е без средиземноморско влияние. Това е причина за горещите лета и студените зими. Есента и пролетта са краткотрайни. Въпреки студената зима, поради малката надморска височина пролетта настъпва рано, но е по-студена от есента. Резкият контраст между зимните и летни условия характеризира климата на община Шумен като подчертано континентален. Това се потвърждава и от средната годишна амплитуда, която е около $23-24^{\circ}\text{C}$ и е една от най-голямата за страната.

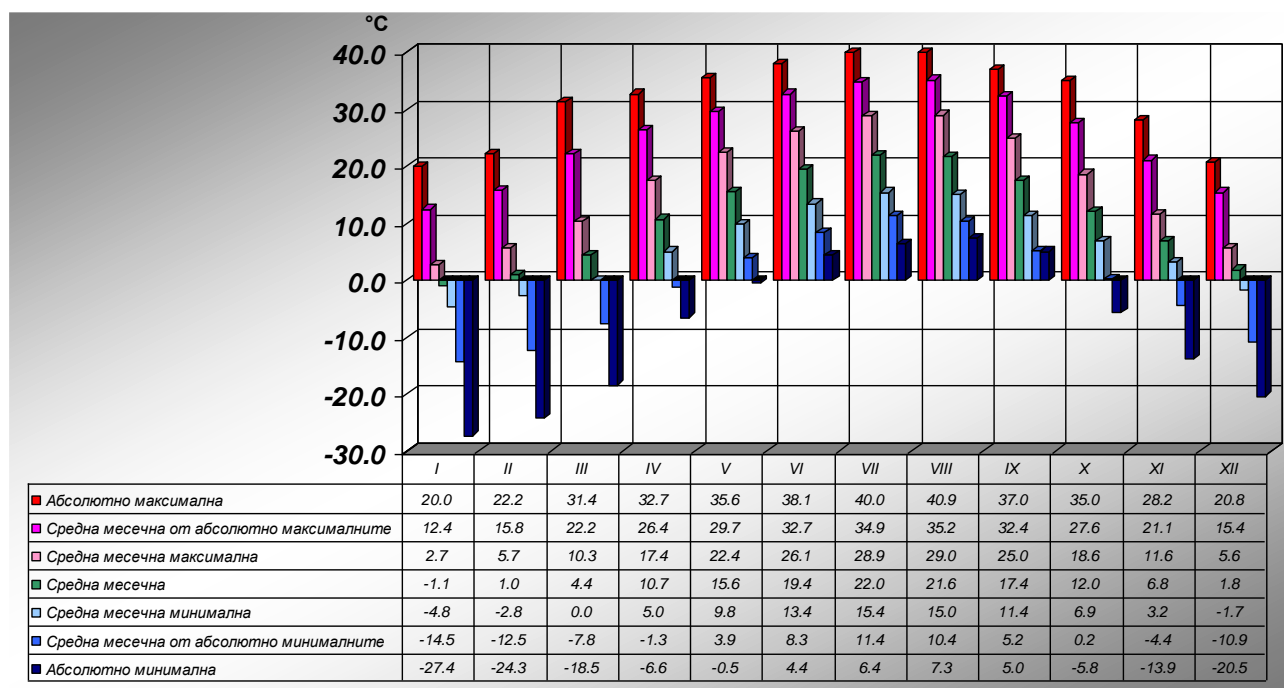
Средногодишната температура е $16,9^{\circ}\text{C}$. Средногодишното количество на валежите е 606 мм (за България 650 mm). Разпределението по месеци и сезони съответства на типичния за континенталния климат режим с максимум през късна пролет и ранно лято и минимум през късно лято и есен. Характерни за общината са градушките през топлото полугодие, както и интензивните извалявания. Преобладаващите ветрове са североизточните, западните и северозападните. Това води до снегонавявания, които понякога предизвикват блокиране на транспортните връзки.

Територията на Община Шумен се характеризира с типичен умерено континентален климат. Тъй като се намира в източния климатичен район на Дунавската равнина, климатичната характеристика се влияе от множество фактори: температура на въздуха, относителна влажност, скорост и роза на ветровете, валежи, слънчева радиация и др. Формира се под влияние на въздушни маси на умерените ширини, нахлуващи основно от северозапад и запад и по-рядко откъм север и североизток. И континентални въздушни маси на умерените ширини, които нахлуват предимно откъм североизток и по-рядко откъм северозапад. През зимата се наблюдават нахлувания и на арктични въздушни маси, което усилва континенталността на климата. Влиянието на тропични въздушни маси е слабо изразено. Преминаването на циклонални въздушни маси е свързано с рязка промяна в стойностите на атмосферното налягане.

Температура

Минималните температури достигат до -27.4°C се наблюдават през месец януари, а максимални до 40.9°C – през месец август. Средногодишната стойност на температурата на въздуха за Шумен е 11°C . – Фиг 1.4.2-1.

Фиг. № IV.1.4.2-1 Средни месечни температури за гр. Шумен



През зимният сезон средната температура на най-студения месец в годината е януари с изчислена температура $t/ -17^{\circ}\text{C}$.

- Средната месечна максимална температура за януари е положителна -1.1°C ;
- Максималната през същия месец достига $2,7^{\circ}\text{C}$;
- Минималната средногодишна температура през януари е $-4,8^{\circ}\text{C}$;

През пролетта температурите са:

- Средната месечна (за април) $10,7^{\circ}\text{C}$;
- Абсолютната максимална за април $17,4^{\circ}\text{C}$;
- Абсолютната минимална за април $5,0^{\circ}\text{C}$.

През месец май под влияние на морски въздушни маси температурата на въздуха е около 15°C .

Летните температури за най-топлия месец юли са следните:

- Средна месечна $22,0^{\circ}\text{C}$;
- Средна месечна максимална $28,9^{\circ}\text{C}$;
- Средна месечна минимална $15,4^{\circ}\text{C}$;

Юлската температура в целия район е между 21 и 22°C . Големите летни горещини се проявяват сравнително най-слабо в североизточната част, където те рядко надхвърлят $32-33^{\circ}\text{C}$, а най-силно във вътрешността на района, където са от порядъка на $35-36^{\circ}\text{C}$.

Есента е най-благоприятен сезон в термично отношение.

- Средната месечна температура през октомври е $12,0^{\circ}\text{C}$;

- Средната максимална 18,6°C;
- Средна месечна минимална 6,9°C

Средно-годишната температура за Община Шумен е 11 °C. Най- студен месец в годината е януари с изчислителна температура - 17°C, а най-топъл месец юли с абсолютен максимум + 39°C. Средногодишната максимална температура на въздуха е 16.9°C, а минималната 5.9°C, което разкрива умерено континенталната специфика на района.

Поради разположението на община Шумен в югоизточната част на Дунавската равнина, климатът ѝ е с ясно изразен умерено-континентален характер, което се изразява в горещо лято и студена зима. Годишната продължителността на слънчевото греене около 2204 h.

Слънчевото греене и радиация също имат съществено значение при подпомагане /увеличаване/ или възпрепятстване /понижаване/ на ефекта от вредното въздействие на замърсителите. Тези фактори косвено влияят върху способността на въздуха да разсейва и разгражда замърсителите, както и върху устойчивостта на атмосферата.

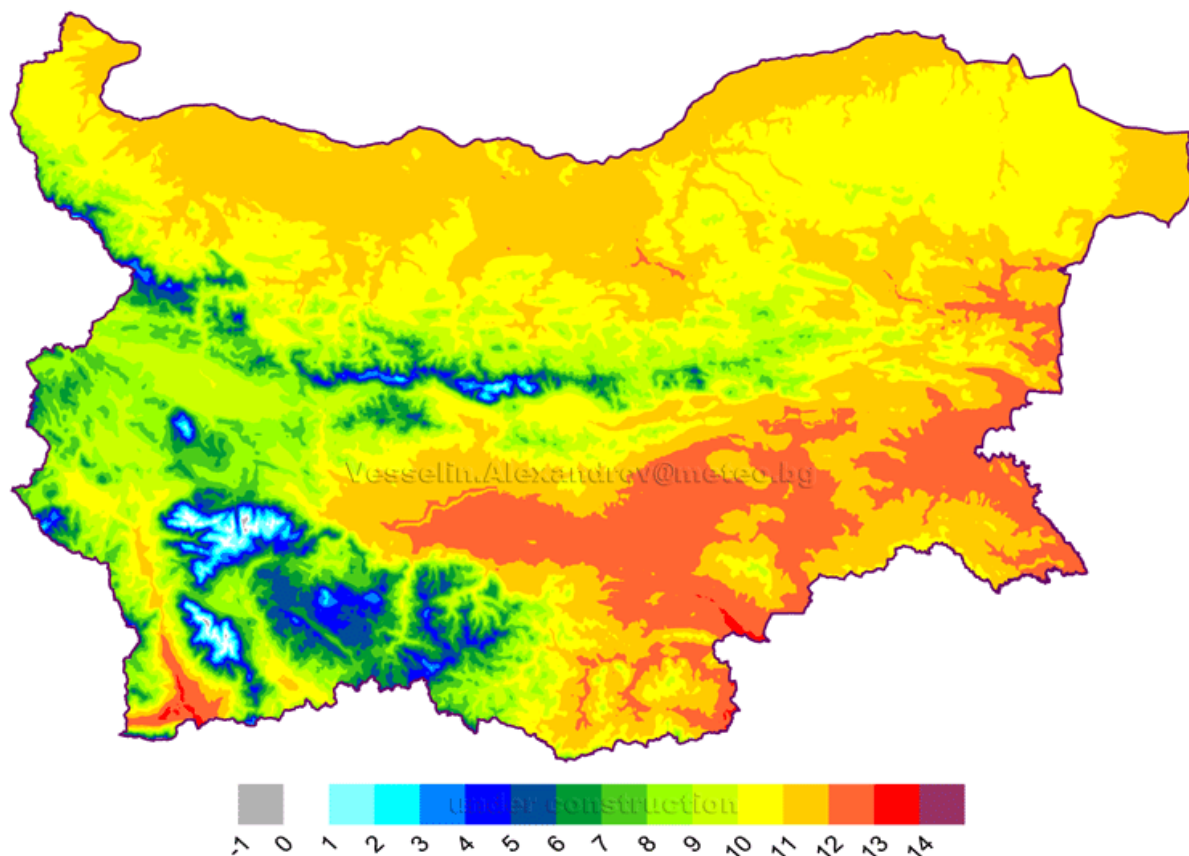
Таблица № IV.1.4.2-1. Средногодишни стойности на температура

Показател	Месец												Средно годишно
	I	II	III	IV	V	VI	VII	VIII	IX	X	XI	XII	
Средна температура	-1.1	1.0	4.4	10.7	15.6	19.4	22.0	21.6	17.4	12.0	6.8	1.8	11.0
Средна максимална температура	2.7	5.7	10.3	17.4	22.4	26.4	28.9	29.0	25.0	18.6	11.6	5.6	16.9
Средна минимална температура	-4.8	-2.8	0.0	5.0	9.8	13.4	15.4	15.0	11.4	6.9	3.2	-1.7	5.9

Таблица № IV.1.4.2-2 Средносезонните стойности на показателите.

Показател	Сезон			
	З	П	Л	Е
Средна температура	-1.1	10.7	22.0	12.0
Средна максимална температура	2.7	17.4	28.9	18.6
Средна минимална температура	-4.8	5.0	15.4	6.9

Фигура. № IV.1.4.2-4. Средногодишни стойности на температура



Слънчева радиация и слънчево греене

Слънчевата и космическа радиация са един от факторите, оказващи влияние на екологичното и санитарно хигиенното състояние на селищата. Интензивността на сумарната радиация върху хоризонтална площ е най-голяма през м. юли през първата половина на деня. По сумарна годишна радиация гр. Шумен попада в зона "B".

Слънчевата радиация е основен климатообразуващ фактор и главен източник на топлинна енергия. Замърсяването на атмосферата в града се отразява върху загубите от биологично активната част на слънчевата радиация. Газовете от двигателите с вътрешно горене и от промишлените и битови обекти интензивно поглъщат ултравиолетовата радиация. От друга страна токсичността на тези газове под действието на същата радиация нараства десетки пъти. Сумарната радиация нараства с височината на слънцето и в часовете около обяд достига максималните си стойности. От значение за прихода и разхода на слънчевата радиация е и прозрачността на атмосферата, която в града понякога значително варира. Продължителността на слънчевото греене има сериозно отношение към компонентите на околната среда. Броят на часовете слънчево греене зависи от дължината на деня, респективно от географската ширина на мястото, облачността и закритостта на хоризонта. Слънчевата и космическа радиация са един от факторите, оказващи влияние на екологичното и санитарно хигиенното състояние на селищата. Интензивността на сумарната радиация върху хоризонтална площ е най-голяма през м. юли през първата половина на деня. По сумарна годишна радиация гр. Шумен попада в зона "B". Годишната продължителност на слънчевото греене е 2021 часа при сумарна слънчева радиация 3100 MJ/m^2 , което не стимулира вторични химични процеси.

За сравнение станция "Сандански" е с 46 дни годишно без слънчево греене, а станция "Лом" -106 дни годишно. Конкретни данни за слънчевата радиация за ст. Шумен липсват, поради което са използвани репрезентативни данни за други райони на страната.

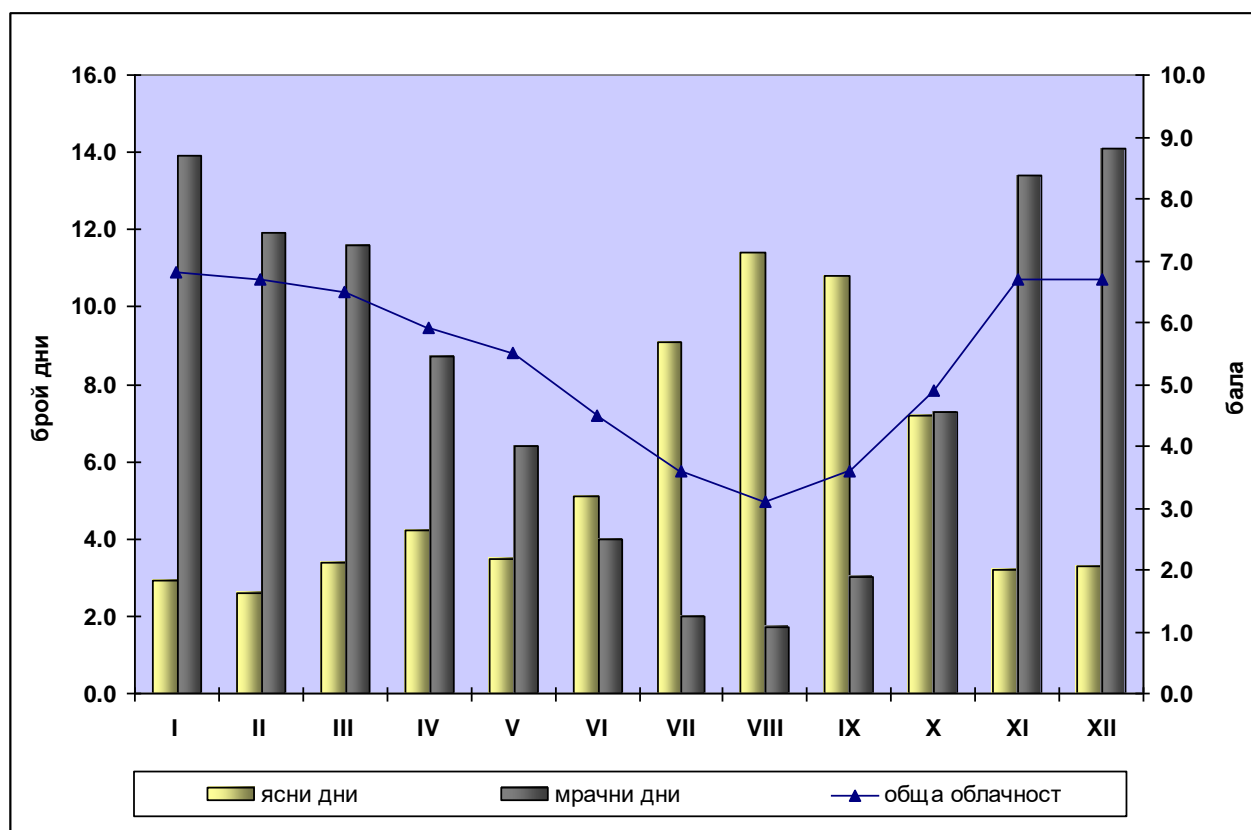
Сумарната радиация нараства с височината на слънцето и в часовете около обяд достига максималните си стойности. Познанието на светлинния режим в града е тясно свързано с хигиената на труда, експлоатацията на различни технически съоръжения и др.

Облачност

Режимът и характерът на облачността в дадено място е свързан както с режима на валежите и мъглите, така и с количеството слънчева радиация, която достига до земята. Максимумът на слънчевото греене (210-213 часа) съвпада с минимума на общата облачност през август.

Средно годишно общата облачност за Шумен е 5.4 бала, като най-висока е тя през януари - 6.8 бала, и най-ниска през август – 3.1 бала. На *Фиг. 5.5.1-2* се показан годишния ход на ясните и мрачни дни по отделните месеци и общата облачност, като годишно ясните дни са 67, а мрачните 107.

Фигура № IV.1.4.2-2 Месечен брой на ясните и мрачните дни по общ облачност за гр. Шумен.



Облачността през зимата е предимно ниска и слоеста, по-голяма сутрин и в ранните вечерни часове. От пролетта нататък характерът на облачността се променя - максимумът от сутрешните часове преминава в часовете след обяд. Това е свързано със зачестилата се поява на конвективна облачност след обяд. Нарастването на ниската облачност започва през

октомври, когато е и преходът в денонощния ход - от следобеден към сутрешен максимум, който е характерен за зимния период.

Мъгли

Относителната влажност на въздуха е в граници от 64 % през м. август до 84 % през м. декември. Характерни за района са температурните инверсии, свързани с особеностите на стратификацията на долния слой на тропосферата. Те се наблюдават най- често през зимния сезон, като се характеризират като приземни и краткотрайни. Обикновено мощността на инверсионния слой се движи от 50 до 100 m. При антициклонално затишие в приземния слой се образуват мъгли.

Най-голям е броят на дните с мъгла през студеното полугодие - 19.6 %, а най-малък през топлото полугодие - 3 дни. При наличие на инверсия в съчетание с мъгли, съдържанието на замърсителите в атмосферния въздух е 20 до 30 % по-високо, отколкото само при наличие на мъгли. Като се има предвид, че през зимата са регистрирани най-голям брой инверсии и дни с мъгли, може да се твърди, че това е периода с най-неблагоприятни условия за разсейване. Антициклоналната циркулация, която в последните години се проявява все по-често, през студената част на годината създава условия за радиационни инверсии и образуване на мъгли.

Мъглата е състояние на въздуха в приземния слой, при което хоризонталната видимост е по-малка от 1 km. В Шумен мъглите се образуват предимно през студената част на годината. Максимумът им е през януари и декември и съвпада с максимума на относителната влажност. Броят на дните с мъгла варира от 24 до 143 през цялата година.

Продължителността на мъглата е друга основна характеристика. Най-често са мъглите с продължителност до 3 часа и от 3 до 6 часа. Наблюдават се и мъгли с продължителност няколко денонощия. Те затормозяват транспорта, трудовата дейност в много отрасли и водят до повишаване концентрациите на много от замърсителите на приземния въздух. В Таблица 1.4.2-3 са представени средния брой дни с наличие на мъгли.

Таблица № IV.1.4.2-3. Среден брой дни с наличие на мъгли

Показател	Месец												Общо годишно
	I	II	III	IV	V	VI	VII	VIII	IX	X	XI	XII	
Брой дни с мъгла	4	2.3	2	1.4	1.2	1	0.5	0.7	0.9	2.7	3.8	4.8	25.4

Валежи и влажност на въздуха

Районът на Шумен се характеризира със добро количество на валежите – средна годишна сума на валежите 598 mm (средна за страната – 650 mm). Разпределението на валежите по сезони е неравномерно. Разпределението на валежите по сезони е неравномерно – Фиг. 1.4.2-3. Степента на овлажнение (Фиг. 1.4.2-4) е отношението на количеството валежи към изпарението и показва месечния дефицит или излишък на влажността във въздуха. Валежите допринасят за попадане и разпространение на замърсителите от въздуха в почвите, повърхностните и плитките подпочвени води. Средногодишно валежите за района на Шумен са около 550 - 600 mm.

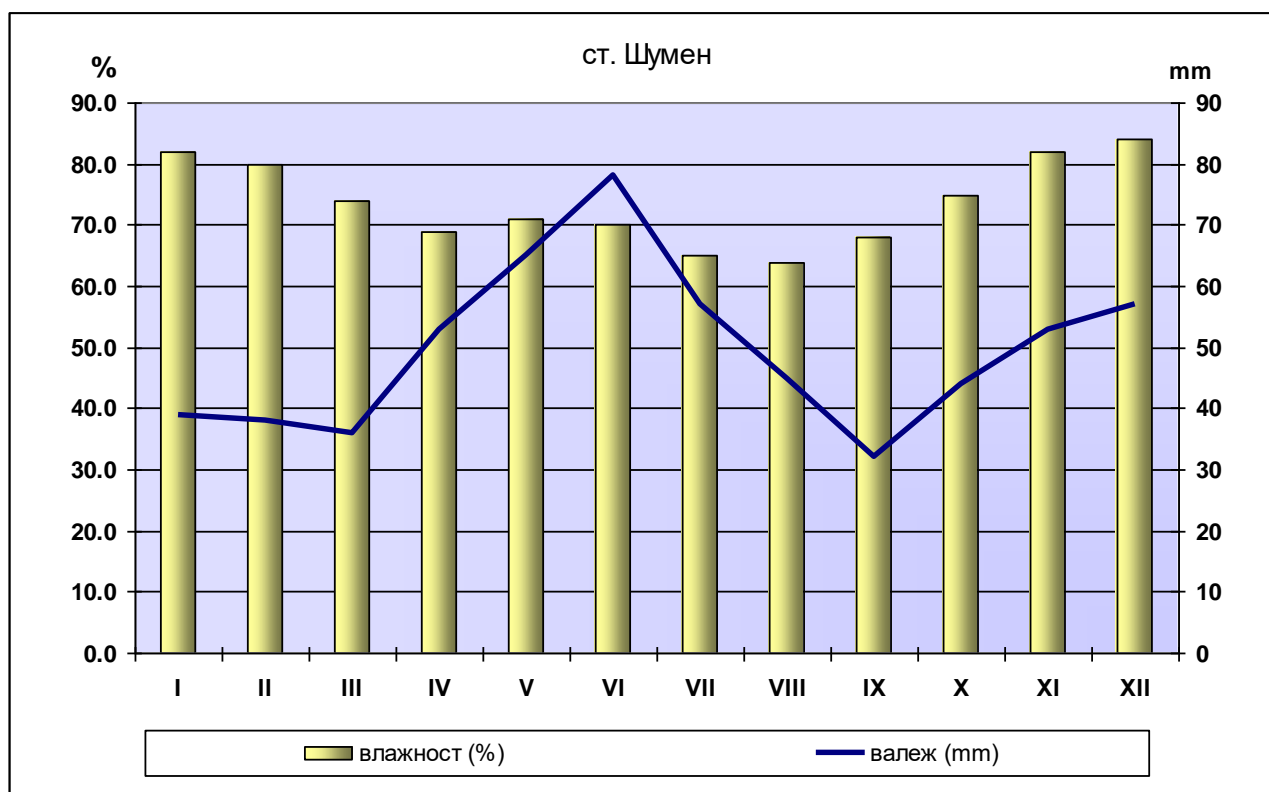
Годишната сума на валежите за град Шумен е 598 mm, като се разпределя по сезони - Зима - 134 mm; Пролет -154 mm; Лято - 180 и Есен - 129 mm. За останалата част от общината между 552 и 580 mm.

В целия район най-интензивни валежи падат през м. май и м. юни, а най-малко - през есента - м. септември. Понякога валежите са поройни, което спомага за засилване на ерозията върху наклонените терени. Годишната сума на валежите е по-ниска от средната за страната.

Дните със снежна покривка са 92, като задържането ѝ започва от началото на м. декември и продължава до средата на м. март. Средната дата на образуване на първата снежна покривка е 15 декември, а средната дата на стопяване на последната снежна покривка е 4 март. Средната продължителност на снежната покривка е 79 дни. Средната ѝ дебелина е 6 а максималната - 45

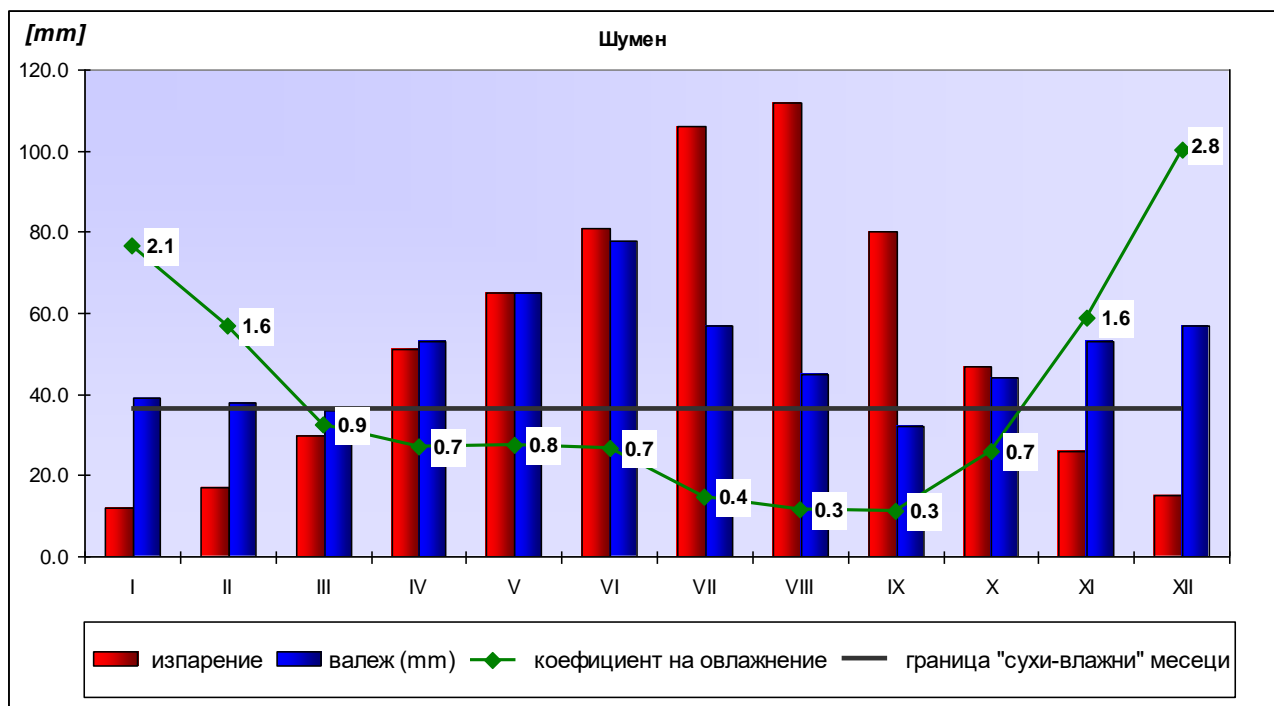
Макар и рядко през периода април-октомври падат интензивни поройни дъждове. Опасността от тях е както в голямото количество валеж за кратко време, така и в силния вятър и градушки, които често ги съпътстват. Броят на гръмотевичните дни достига до 29 годишно.

Фиг. № IV.1.4.2-3. Годишен ход на средномесечните валежи и относителната влажност за гр. Шумен



Както се вижда от фигурата, дефицит на влага има от м. март до м. октомври, като много сух е месец август с относителна влажност 64%, а най-влажен е декември с относителна влажност 84%.

Фиг. № IV.1.4.2-4 Дефицит на влага за гр. Шумен



Степента на овлажнение е отношението на количеството валежи към изпарението и показва месечния дефицит или излишък на влажността във въздуха. Както се вижда дефицит на влага има от м. март до м. октомври, като много сух е месец август с относителна влажност 64%, а най-влажен е декември с относителна влажност 84%.

В следващата Таблица № IV.1.4.2-4 са представени средногодишните стойности на валежи, а в Таблица № IV.1.4.2-5 са представени средносезонните стойности на показателите. Към таблиците са представени и климатични карти на България, отразяващи цитираните стойности на показателите.

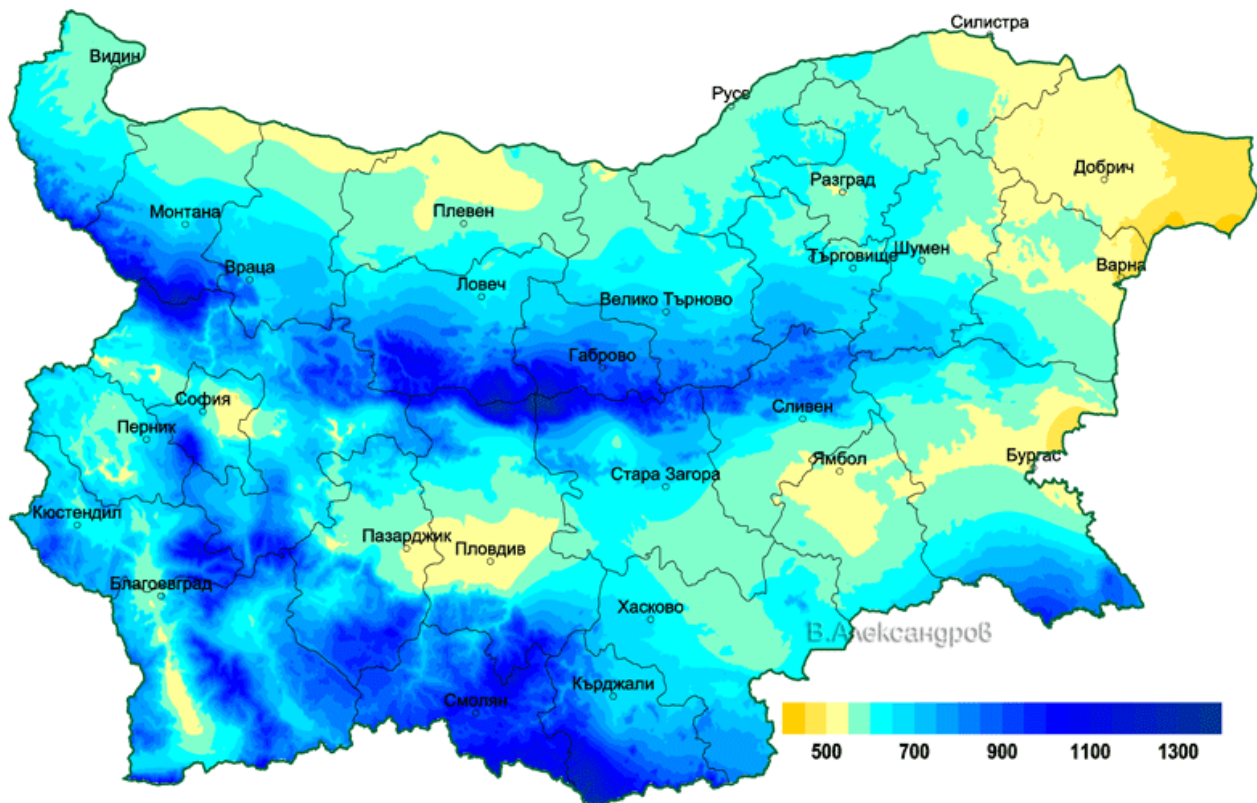
Таблица 1№ IV..4.2-4. Средногодишни стойности на валежи

Показател	Месец												Общо годишно
	I	II	III	IV	V	VI	VII	VIII	IX	X	XI	XII	
Средно количество на валежи	39	38	36	53	65	78	57	45	32	44	53	57	598

Таблица № IV.1.4.2-5 Средносезонните стойности на показателите.

Показател	Сезон			
	З	П	Л	Е
Средно количество на валежи	134	154	180	129

Фигура № IV.1.4.2-5. Средногодишни стойности на валежи



Разпределението на валежите потвърждава принадлежността на разглежданата територия към умерено континенталния климат - връх на валежната вълна през май и юни и вторичен минимум през зимата. Но главният минимум - през септември - очевидно е предизвикан от медитеранското климатично влияние. Ако съпоставим валежите от студеното полугодие с тези от топлото полугодие, достигаме до съотношение 0,8:1. Това означава неравномерно разпределение във времето е неблагоприятно обстоятелство за самоочистването на атмосферата.

Атмосферно налягане

Най-стабилно атмосферното налягане е през летните месеци и при антициклонално състояние на времето. При преминаване на циклони (най-често през пролетния и зимния сезони) се наблюдават резки промени в стойностите на барометричното налягане. Средногодишните стойности на атмосферното налягане за Шумен е 986,9 хектопаскала (hPa). Най-високите средно месечни стойности са през ноември и октомври, а най-ниските през февруари и юли. През летните месеци атмосферното налягане е най-стабилно по отношение на месечните стойности.

Атмосферна (обща и локална) циркулация и ветрове

Важната климатообразуваща роля на атмосферната циркулация се изразява в преноса на въздушни маси с различен географски произход и различни термодинамични свойства.

Режимът на вятъра над територията се определя от редица фактори, основните от които са атмосферната циркулация, формите на релефа, характера на постилащата повърхност. Релефните дадености, отдалечеността от естествени планински възвишения са предпоставка

за ветровите процеси. Районът се характеризира като ветровит. Един от климатичните елементи с най-силно влияние върху разпределението на вредните вещества от обекта в атмосферата е вятърът. Представени са многогодишни, сезонни и моментни стойности за параметрите на ветровите процеси в зоната, от които се вижда, че преобладават ветровете от северната/северозападната четвърт - около 50%. От значение в конкретния случай са ветровете със скорост до 10 m/s. Разпределението на тези ветрове е представено в следващата таблица и розата на вятъра за района.

Основният въздушен пренос е от преобладаващите западни ветрове с годишна честота на проявление на 18.6 %. Втори по значителност са северните ветрове-около 15.7%. Най-слабо проявление имат северозападните ветровете 13.8 %. За гр. Шумен променливостта на средната месечна скорост на вятъра има добре изразен годишен ход с максимум през зимните и минимум през летните месеци. Преобладаващи месеци с ветрове са май и септември. От това следва, че най-високи концентрации на замърсителите в атмосферния въздух над населените места се очакват на подветрената страна през пролетта и есента. Характерът на разсейването и преноса на замърсители съществено се влияе от скоростта на вятъра, като най - неблагоприятни са ветровете със скорост 0 до 1.0 m/s. За района на община Шумен са характерни средни месечни скорости над 1.9 m/s .

От гледна точка на възможностите за задържане и натрупване на замърсители във въздуха имат значение случаите на тихо време. Разглежданата територия е сред областите със среден процент на тихо време – 31 % от наблюдаваните дни. За разглеждания район случаите с тихо време (скорост на вятъра под 1 m/s) са средно около 30-35%, т.е. потенциалът на замърсяване е сравнително голям. Един от най-важните климатични фактори, влияещи върху степента на разсейване на атмосферните примеси е честотата на случаите на "тихо" време, когато скоростта на вятъра е под 1 m/s. Районът се намира в област със средна – около 31% повторямост на тихо време. Само източните и югозападните ветрове са под 10 %, останалите са с почти еднакви проценти (над 10 %), като с най-голяма вероятност са ветровете от запад – в 18.6 % от случаите. Най-силни са ветровете от запад (5.9 m/s), а най-слаби са от изток (2.9 m/s). През студеният период на годината дните на тихо време надхвърлят 40.0%. Това дава основание за извода, че през 1/3 от дните в годината - 122 дни ветровете не благоприятстват разсейването на замърсителите. Именно през есенно- зимния сезон са замерени най- високи концентрации на фин прах и сероводород в атмосферния въздух на гр .Шумен. Обобщени данни за честотата и скоростта на вятъра по посоки са представени в *Таблица 1.4.2-6* и *Таблица 1.4.2-7*.

Таблица № IV.1.4.2-4 Честота на ветровете по посоки

Посока	Месец												Средно годишно
	I	II	III	IV	V	VI	VII	VIII	IX	X	XI	XII	
N	18.7	16.9	16.6	12.8	13.8	14.7	16.6	12.7	16.8	15.3	15.3	18.7	15.7
NE	10.3	11.5	12.9	11.1	11.1	9.9	10.3	12.1	13.3	15.3	12.9	10.4	11.8
E	4.0	6.4	9.7	10.0	9.6	9.2	8.1	11.0	9.8	8.6	8.5	5.9	8.4
SE	7.7	8.5	12.3	17.5	18.0	15.1	12.2	14.7	13.0	10.0	12.7	8.8	12.5
S	8.7	9.0	8.9	12.9	13.0	12.0	9.4	9.9	11.8	11.2	12.8	9.5	10.8
SW	7.9	8.4	7.5	8.0	7.7	9.4	9.0	7.3	8.0	9.8	7.7	8.4	8.3
W	23.5	23.8	18.7	15.8	15.8	18.8	19.7	18.8	14.3	16.7	16.9	21.3	18.7
NW	17.3	15.6	13.4	11.7	11.9	10.7	14.8	13.5	13.1	13.2	13.4	17.0	13.8

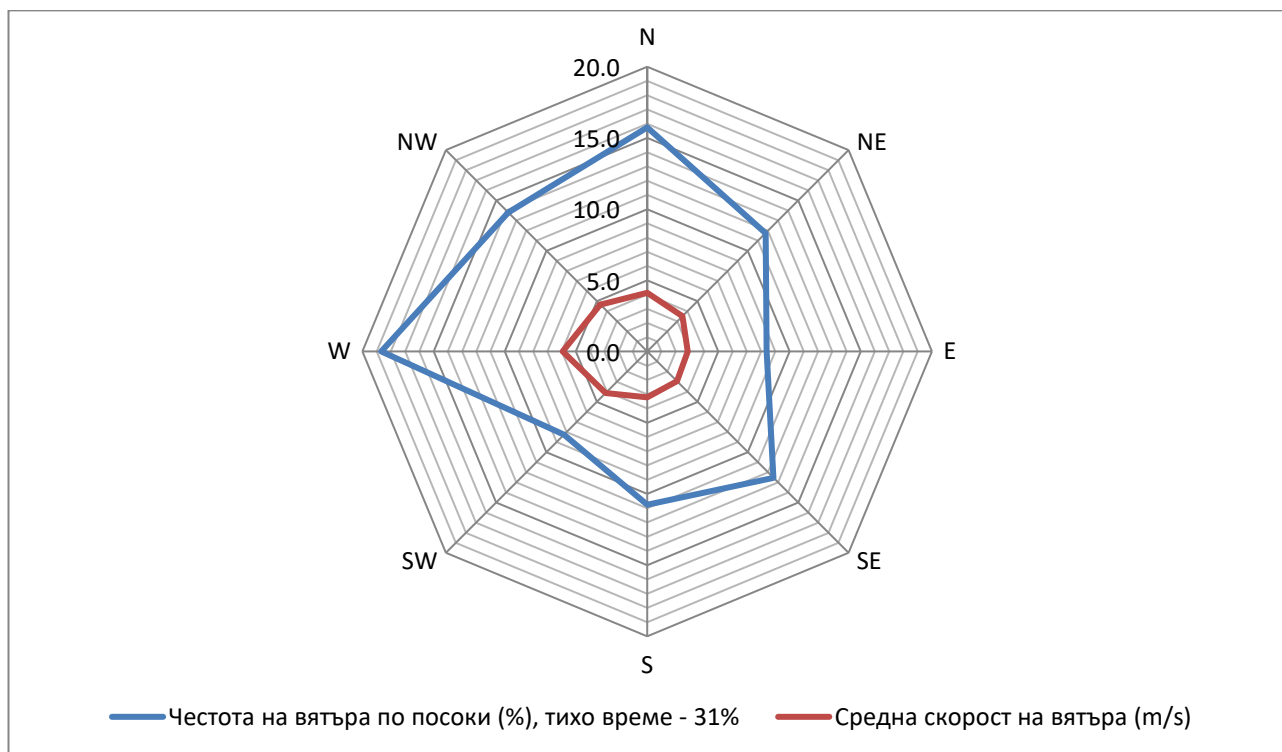
Посока	Месец												Средно годишно
	I	II	III	IV	V	VI	VII	VIII	IX	X	XI	XII	
Тихо време	27.4	25.5	24.7	29.1	29.0	32.8	32.5	34.0	36.2	37.6	30.5	32.8	31.0

Таблица № IV.1.4.2-5 Скорост на ветровете по посоки

Посока	Месец												Средно годишно
	I	II	III	IV	V	VI	VII	VIII	IX	X	XI	XII	
N	4.5	4.6	4.9	4.2	4.0	3.9	3.6	3.4	3.9	3.8	4.3	4.4	4.1
NE	3.7	3.8	4.4	3.7	3.5	3.3	3.2	3.1	3.2	3.3	3.4	3.5	3.5
E	2.5	3.0	3.4	3.3	3.4	2.6	2.4	2.6	2.6	2.9	3.1	2.4	2.9
SE	2.6	3.2	3.4	3.5	3.7	2.6	2.4	2.5	2.6	3.0	3.0	2.9	3.0
S	3.2	4.1	3.8	3.7	3.1	2.5	2.7	2.6	2.5	3.2	3.2	4.0	3.2
SW	4.1	4.7	4.7	4.4	4.0	3.8	3.9	4.2	3.5	4.0	4.1	4.0	4.1
W	6.3	7.4	6.4	6.2	5.6	5.6	5.9	5.4	5.4	5.3	6.0	5.7	5.9
NW	4.7	5.9	4.9	4.9	4.3	5.0	4.4	4.2	4.7	4.2	4.6	4.2	4.7

На фигурата по-долу е показана в общ вид розата на ветровете за района на гр. Шумен.

Фиг. № IV.1.4.2-6 Роза на ветровете в района на площадката.



За разглеждания район атмосферата се характеризира с определена устойчивост, тихото време е около 30 %, което отговаря на класове “А” и “В” на устойчивост според Pasquill – Gifford. По-рядко през годината устойчивостта на атмосферата може да се определи като “безразлична”(клас “D”) или “неустойчива” (клас “E”).

Тъй като предвидения горивен източник е с мощност над 0,5 MW с настоящата информация е извършено моделиране дисперсията на замърсителите в атмосферния въздух съгласно методиката по чл. 11, ал. 3 от Закона за чистотата на атмосферния въздух (ДВ, бр. 45/1996 г. с изм. и доп.).

Получените графики и резултати при моделиране дисперсията на вредни вещества в атмосферния въздух, извършено с програмнен продукт PLUME, е представено в Приложение № IV.1.4-1.

В заключение могат да се направят следните изводи:

- Средногодишно (или дълготрайно) - обектът няма да оказва отрицателно въздействие върху атмосферния въздух по отношение на разгледаните замърсители. Обектът няма да оказва кумулативно въздействие - опасно допълнителното годишно натоварване в разглеждания район при спазване на съответните НДЕ на изпускащите устройства. Не се очаква кумулативен ефект върху атмосферния въздух. Въздействието е пренебрежимо малко и няма да има отрицателен ефект върху населените райони.
- Краткотрайно - обектът няма да оказва отрицателно въздействие върху атмосферния въздух по отношение на разгледаните замърсители. Въздействието е пренебрежимо малко и няма да има отрицателен ефект върху населения район.

Видно от резултатите максималните стойности на приземните концентрации на вредни вещества, които се получават след симулацията на разпространението на отделните замърсители с програмния продукт, НЕ НАДВИШАВАТ праговете на съответната действаща към момента средночасова норма за опазване на човешкото здраве. Резултатите показват липса на превишаване на съответните пределни норми.

1.4.3. Неорганизиран емисии в атмосферния въздух

„Неорганизирано изпускане“ е това, при което веществата се отделят в атмосферния въздух разсредоточено от дадена площадка, например товарно-разтоварни площадки, открити складове за прахообразуващи материали, неизправна технологична апаратура и др.

Предвидената дейност не създава ситуации на неорганизиран емисии, на вредни вещества на площадката по време на производствените цикли.

Основен източник на неорганизиран емисии в обекта ще са транспортните средства на негова територия, които могат да бъдат класифицирани като линейни подвижни организирани източници. Транспортните средства са периодично действащи. Тези транспортни средства изпускат и в работната, и в околната среда незначителен обем на емисии от газообразни и аерозолни органични замърсители.

1.5. Въздействие върху водите.

1.5.1. Повърхностни води

При експлоатация на дестилерията ще се образуват следните потоци отпадъчни води:

- Битово-фекални отпадъчни води

Максималното количество битово-фекални отпадъчни води ще бъде в размер на 48 в размер до 8 m³/месец или 12 m³/ за кампания (1-1,5 летни месеца). Битово-фекални отпадъчни води ще се отвеждат в предвидена за изграждане водоплътна черпателна шахта. След запълването същата ще се изчерпва от специализирана външна техника, след което ще се предава на ГПСОВ Шумен.

На площадката няма да се съхраняват свободно опасни вещества, при разливането на които могат да се получат замърсявания на подземните води.

По време на експлоатацията на обекта не се очакват отклонения в качеството на водите в района. Като доказателство за това са предложени мерки за намаляване на въздействието върху околната среда.

Инвестиционното предложение не предвижда въздействие върху повърхностни водни обекти.

1.5.2. Подземни води

При експлоатацията на дестилерията ще се образуват следните потоци отпадъчни води:

- Битово-фекални отпадъчни води

Максималното количество битово-фекални отпадъчни води ще бъде в размер на 48 в размер до 8 m³/месец или 12 m³/ за кампания (1-1,5 летни месеца). Битово-фекални отпадъчни води ще се отвеждат в предвидена за изграждане водоплътна черпателна шахта. След запълването същата ще се изчерпва от специализирана външна техника, след което ще се предава на ГПСОВ Шумен.

На площадката няма да се съхраняват свободно опасни вещества, при разливането на които могат да се получат замърсявания на подземните води.

По време на експлоатацията на обекта не се очакват отклонения в качеството на водите в района. Като доказателство за това са предложени мерки за намаляване на въздействието върху околната среда.

Инвестиционното предложение не предвижда въздействие върху подземни водни тела.

1.6. Въздействие върху почвите.

По време на монтажните дейности и експлоатацията на обекта не се очакват отклонения в качеството на почвите. Като доказателство за това са предложени мерки за намаляване на въздействието върху околната среда - Таблица № IV.11-1. Мерки за намаляване на отрицателното въздействие върху околната среда.

1.7. Въздействие върху земните недра.

Не се очаква въздействие върху земните недра по време на нормална експлоатация на инсталацията, поради предвидените мерки за изолация на площадката.

Всички технологични модули ще бъдат монтирани и експлоатирани в рамките на предвидена нова производствена сграда.

Не се предполага наличие на въздействие.

1.8. Въздействие върху ландшафта.

Територията, в която попада имота, е определена като урбанизирана зона и се характеризира със съответните параметри.

По време на експлоатацията на обекта не се очакват отклонения в качеството на ландшафта в района. Като доказателство за това са предложени мерки за намаляване на отрицателното въздействие върху околната среда.

1.9. Въздействие върху биологично разнообразие.

Имотът, в който ще бъде изграден обектът представлява част от урбанизираната територия на кв.Макак, гр. Шумен. В него не се срещат характерните за защитена зона видове растения и животни. Околните терени, които не попадат в защитената зона също представляват промишлени и урбанизирани територии, в които не се срещат защитени видове.

Дейността, която ще се развива в обекта няма да въздейства пряко върху защитените видове и местообитания поради значителното разстояние и намаляване на ефекта на емисиите вследствие от разстоянието до защитената зона.

Не се очаква въздействие върху околната среда и биологичното разнообразие по време на експлоатацията на планиваните променил.

1.10. Въздействие върху защитени територии.

Инвестиционното предложение не предполага въздействие върху защитени територии.

2. ВЪЗДЕЙСТВИЕ ВЪРХУ ЕЛЕМЕНТИ ОТ НАЦИОНАЛНАТА ЕКОЛОГИЧНА МРЕЖА, ВКЛЮЧИТЕЛНО НА РАЗПОЛОЖЕНИТЕ В БЛИЗОСТ ДО ИНВЕСТИЦИОННОТО ПРЕДЛОЖЕНИЕ.

Националната екологична мрежа (НЕМ) се изгражда според изискванията на Закона за биологичното разнообразие. Нейните цели са: дългосрочно опазване на биологичното, геологично и ландшафтно разнообразие; осигуряване на достатъчни по площ и качество места за размножаване, хранене и почивка, включително при миграция, линееене и зимуване на дивите животни; създаване на условия за генетичен обмен между разделени популации и видове; участие на Република България в европейските и световни екологични мрежи; ограничаване на негативното антропогенно въздействие върху защитени територии.

Националната екологична мрежа се състои от защитени територии, обявени според изискванията на Закона за защитените територии, и защитени зони, които се обявяват според

изискванията на Директива 92/43/ЕИО на Съвета за опазване на естествените местообитания и на дивата флора и фауна и Директива 2009/147/ЕИО на Съвета относно опазването на дивите птици.

Поземлен имот с идентификатор 83510.678.417, кв. Макак, гр. Шумен, община Шумен, като предмет на разглеждане не попада в границите на защитени територии /ЗТ/ по смисъла на Закона за защитените територии (ДВ бр. 133/ 1998 г., доп. и изм.) и защитени зони /ЗЗ/ от Националната екологична мрежа, съгласно Закона за биологичното разнообразие (ДВ бр.77/ 2002 г., доп. и изм.). Най- близко разположената е защитена зона BG0000602 „Кабиюк“ - Защитена зона по директивата за птиците. Тя е разположена на около 3 796 m в посока северозапад от разглеждания имот.

Защитената зона BG0000602 „Кабиюк“, тип „В“ - Директива 92/43/ЕЕ за опазване на природните местообитания и на дивата флора и фауна.

Местоположение на защитената зона: географска дължина: Е 26.96; географска ширина: N 43.346111111111114

Площ: 286.87 ха

Цели на опазване в защитена зона „Кабиюк“:

- Запазване на площта на природните местообитания и местообитанията на видове и техните популации, предмет на опазване в рамките на защитената зона;
- Запазване на естественото състояние на природните местообитания и местообитанията на видовете, предмет на опазване в рамките на защитената зона, включително и на естествения за тези местообитания видов състав, характерни видове и условия на средата;
- Възстановяване при необходимост на площта и естественото състояние на приоритетни природни местообитания и местообитания на видове, както и на популации на видовете, предмет на опазване в рамките на защитената зона.

Предмет на опазване в защитена зона „Кабиюк“:

Природни местообитания

- Природно местообитание 40A0
- Природно местообитание 40C0
- Природно местообитание 6210
- Природно местообитание 6240
- Природно местообитание 91I0

Растителни видове

- Червено усойниче (*E. ruscicum*) - доклад

Безгръбначни

- Алпийска розалия (*R. alpina*) - доклад

- Алпийска розалия (*R. alpina*) - карти
- Бръмбар рогач (*L. cervus*) - доклад
- Бръмбар рогач (*L. cervus*) - карти
- Буков сечко (*M. funereus*) - доклад
- Буков сечко (*M. funereus*) - карти
- Обикновен сечко (*C. cerdo*) - доклад
- Обикновен сечко (*C. cerdo*) - карти

Риби

няма прикачени документи

Земноводни и влечуги

- Голям гребенест тритон (*T. karelinii*) - доклад
- Голям гребенест тритон (*T. karelinii*) - карти
- Смок (*E. sauromates*) - доклад
- Смок (*E. sauromates*) - карти
- Шипобедрена костенурка (*T. graeca*) - доклад
- Шипобедрена костенурка (*T. graeca*) - карти
- Шипоопашата костенурка (*T. hermanni*) - доклад
- Шипоопашата костенурка (*T. hermanni*) - карти

Бозайници, без прилепи

- Добруджански хомяк (*M. newtoni*) - доклад
- Добруджански хомяк (*M. newtoni*) - карти
- Пъстър пор (*V. peregrina*) - доклад
- Пъстър пор (*V. peregrina*) - карти

Прилепи

- Дългокрил прилеп (*M. schreibersii*) - доклад
- Дългопръст нощник (*M. savignii*) - доклад
- Остроух нощник (*M. blythii*) - доклад
- Подковонос на Мехели (*Rh. mehelyi*) - доклад
- Средиземноморски подковонос (*Rh. blasii*) - доклад
- Южен подковонос (*Rh. euryale*) - доклад

Имота, в който ще бъдат реализирани инвестиционните мерки е част от землището на гр. Шумен. В него не се срещат описаните по-горе видове растения, животни и местообитания. Околните терени, които не попадат в защитената зона също представляват урегулирани поземлени имоти и земеделски земи, в които не се срещат защитени видове. Дейността, която ще се развива в обекта няма да въздейства пряко върху защитените видове и местообитания поради разстоянието и намаляване на ефекта на емисиите вследствие от разстоянието до защитената зона.

На основание на изложеното по-горе може да се заключи, че инвестиционното предложение няма вероятност да окаже значително отрицателно въздействие върху природните местообитания, популации и местообитания на видове, предмет на опазване в ЗЗ от мрежата Натура 2000.

3. ОЧАКВАНИТЕ ПОСЛЕДИЦИ, ПРОИЗТИЧАЩИ ОТ УЯЗВИМОСТТА НА ИНВЕСТИЦИОННОТО ПРЕДЛОЖЕНИЕ ОТ РИСК ОТ ГОЛЕМИ АВАРИИ И/ИЛИ БЕДСТВИЯ.

Инвестиционното предложение не представлява риск от възникване на големи аварии.

Не се предвижда производство, съхранение или употреба ба опасни химични вещества и смеси.

4. ВИД И ЕСТЕСТВО НА ВЪЗДЕЙСТВИЕТО (ПРЯКО, НЕПРЯКО, ВТОРИЧНО, КУМУЛАТИВНО, КРАТКОТРАЙНО, СРЕДНО- И ДЪЛГОТРАЙНО, ПОСТОЯННО И ВРЕМЕННО, ПОЛОЖИТЕЛНО И ОТРИЦАТЕЛНО).

Вида на въздействието на инвестиционното предложение върху компонентите на околната среда и човешкото здраве е представено по отделно по компоненти и обобщено в табличен вид.

1.1. Върху въздуха

- По време на СМР - очаква се пряко, краткотрайно, временно, отрицателно въздействие обособено на територията на площадката (емисии прах от СМР). Не се очаква кумулативен ефект. Основна мярка за редуциране на това въздействие е прилагане на мерки за редуциране на неорганизираните емисии на прах. Не се очаква кумулативен ефект.
- По време на експлоатацията - очаква се пряко, дълготрайно, постоянно, отрицателно въздействие обособено на територията на площадката за периода 1- 1,5 летни месеца в годината (емисии прах, азотни оксиди, серни оксиди и въглероден оксид от горивен процес). Не се очаква кумулативен ефект.

1.2. Върху водите

- По време на СМР - не се очаква въздействие. Не е предвидено ползване на води от собствени водоизточници и/или изграждане на такива. Не е предвидено въздействие върху повърхностни/подземни водни обекти.
- По време на експлоатацията - не се очаква въздействие. Не е предвидено ползване на води от собствени водоизточници и/или изграждане на такива. Не е предвидено въздействие върху повърхностни/подземни водни обекти. Характерно за предвидената дейност е използването единствено на площите на предвидената прощадка.

1.3. Върху почвата

- По време на СМР - очаква се пряко, краткотрайно, временно, отрицателно въздействие обособено на територията на площадката. Предвиждат се дълбоки изкопи за изграждане на черпателна шахта. Не се предвижда ползване на приоритетни вещества при строителната дейност. Не се очаква кумулативен ефект.

- По време на експлоатацията - не се очаква въздействие. Характерно за предвидената дейност е използването единствено на площите на предвидената прощадка.
- 1.4. Върху земните недра
- По време на СМР - очаква се пряко, краткотрайно, временно, отрицателно въздействие обособено на територията на площадката. Предвиждат се дълбоки изкопи за изграждане на черпателна шахта. Не се предвижда ползване на приоритетни вещества при строителната дейност. Не се очаква кумулативен ефект.
 - По време на експлоатацията - не се очаква въздействие. Характерно за предвидената дейност е използването единствено на площите на предвидената прощадка.
- 1.5. Върху ландшафта
- По време на СМР – не се очаква въздействие. . Площадката представляват част от характерния за района ландшафт.
 - По време на експлоатацията – не се очаква въздействие. Площадката представляват част от характерния за района ландшафт.
- 1.6. Върху минералното разнообразие
- По време на СМР – не се очаква въздействие.
 - По време на експлоатацията - не се очаква въздействие. Инвестиционното предложение не е свързано с добив и/или употреба на минерални суровини.
- 1.7. Върху биологичното разнообразие
- По време на СМР – не се очаква въздействие.
 - По време на експлоатацията - не се очаква въздействие. Инвестиционното предложение ще се реализира в рамките на имот, който е в чертите на кв.Макак. Същият не притежава част от характерното за района биологично разнообразие.
- 1.8. Върху материалното и културното наследство
- По време на СМР – не се очаква въздействие.
 - По време на експлоатацията - не се очаква въздействие. Инвестиционното предложение ще се реализира в рамките на имот, който е в чертите на кв.Макак. Същият няма да окаже влияние върху обекти от материалното и културното наследство в района.
- 1.9. Върху персонала
- По време на СМР - очаква се пряко, краткотрайно, периодично, отрицателно въздействие обособено на територията на площадката. Не се предполага кумулативен ефект. Основни мерки представляват спазване правилата за безопасни и здравословни условия на труд.
 - по време на експлоатацията - очаква се пряко, дълготрайно, периодично, отрицателно въздействие обособено на територията на площадката. Не се предполага кумулативен ефект. Основни мерки представляват спазване правилата за безопасни и здравословни условия на труд.
- 1.10. Върху населението
- По време на СМР - очаква се непряко, временно, краткотрайно, положително въздействие върху местното население. Очаква се разкриване на временни работни места в район с висока безработица.
 - по време на експлоатацията - очаква се непряко, постоянно, дълготрайно положително въздействие върху местното население. Очаква се разкриване на постоянни работни места в район с висока безработица.
- 1.11. От генериране на отпадъци

- По време на СМР - очаква се непряко, периодично, краткотрайно, отрицателно въздействие по отношение на образуваните отпадъци. Третирането им е свързано с допълнителни разходи за дружеството. Основна мярка за редуциране на въздействието е спазване йерархията по управление на отпадъците съгласно ЗУО – приоритетно предаване на отпадъците за оползотворяване (при възможност)
- По време на експлоатацията - очаква се непряко, периодично, краткотрайно, отрицателно въздействие по отношение на образуваните отпадъци /за периода от 1 до 1,5 летни месеца за година/. Третирането им е свързано с допълнителни разходи за дружеството. Основна мярка за редуциране на въздействието е спазване йерархията по управление на отпадъците съгласно ЗУО – приоритетно предаване на отпадъците за оползотворяване (при възможност)
- 1.12. От рискови енергийни източници
 - По време на СМР – не се очаква въздействие.
 - По време на експлоатацията - не се очаква. Инвестиционното предложение не е свързано с подобни източници.
- 1.13. Върху материалните активи
 - По време на СМР – очаква се пряко, краткотрайно, положително въздействие. Инвестиционното предложение е свързано с увеличаване материалните активи на изпълнителя на СМР.
 - По време на експлоатацията - очаква се пряко, постоянно, дълготрайно, положително въздействие. Инвестиционното предложение е свързано с увеличаване материалните активи на инвеститора.
- 1.14. От генетично модифицирани организми
 - По време на СМР – не се очаква въздействие.
 - По време на експлоатацията - не се очаква. Инвестиционното предложение не е свързано с подобни организми.
- 1.15. Дискомфорт
 - По време на СМР - очаква се пряко, периодично, краткотрайно, отрицателно въздействие по отношение емисии на шум в околната среда от строителната дейност. Мерките за редуциране на емисиите се свеждат до използване на изправна строителна техника.
 - по време на експлоатацията - очаква се пряко, периодично, краткотрайно, отрицателно въздействие по отношение емисии на шум в околната среда от дейността на новите съоръжения /за периода от 1 до 1,5 летни месеца за година/. Мерките за редуциране на емисиите се свеждат до редовна поддръжка на технологичното оборудване и използване на шумоизолация.

В табличен вид са представени данните от точки 1.1 - 1.8 свързани с потенциалните въздействия по време на строителството и експлоатацията на обектите предмет на инвестиционното предложение

Таблица № IV.3-1. Матрица за оценка на потенциалните въздействия при реализация на инвестиционното предложение

Въздействие	Вероятност на поява на въздействието ¹	Териториален обхват на въздействието	Вид на въздействието		Степен на въздействието ³	Характеристика на въздействието			Мерки за предотвратяване, намаляване или компенсиране на отрицателно въздействие
			Положителн/отрицателно	Пряко/непряко		Честота ⁴	Продължителност ⁵	Кумулативно ст	
<i>По време на СМР</i>									
1.1. Върху въздуха	очаква се	Площадката на ИП	отрицателно	пряко	много ниска	временно	краткотрайно	не	Ползване на изправни средства
1.2. Върху водите	Повърхностни води - не се очаква	не	не	не	не	не	не	не	-
	подземни води не се очаква	не	не	не	не	не	не	не	-
1.3. Върху почвата	Очаква се	Площадката на ИП	отрицателно	пряко	много ниска	временно	краткотрайно	не	-
1.4. Върху земните недра	Очаква се	Площадката на ИП	отрицателно	пряко	много ниска	временно	краткотрайна	не	-
1.5. Върху ландшафта	Не се очаква	не	не	не	не	не	не	не	-
1.6. Върху минералното разнообразие	Не се очаква	не	не	не	не	не	не	не	-
1.7. Върху биологичното разнообразие	Не се очаква върху флората	не	не	не	не	не	не	не	-
	Не се очаква върху фауната	не	не	не	не	не	не	не	-
	Не се очаква върху ЗТ	не	не	не	не	не	не	не	-
1.8. Върху материалното и културното наследство	Не се очаква	не	не	не	не	не	не	не	-

ИНФОРМАЦИЯ ЗА ПРЕЦЕНЯВАНЕ НА НЕОБХОДИМОСТТА ОТ ОЦЕНКА НА ВЪЗДЕЙСТВИЕТО ВЪРХУ ОКОЛНАТА СРЕДА ЗА ИНВЕСТИЦИОННО ПРЕДЛОЖЕНИЕ
„Сезонна дестилерия за лавандула, ПИ с идентификатор 83510.678.417 по КК на гр. Шумен, кв. Макак, общ. Шумен, ул. „Албена“ № 12“

Въздействие	Вероятност на поява на въздействието ¹	Териториален обхват на въздействието	Вид на въздействието		Степен на въздействието ³	Характеристика на въздействието			Мерки за предотвратяване, намаляване или компенсиране на отрицателно въздействие
			Положително/отрицателно	Пряко/непряко		Честота ⁴	Продължителност ⁵	Кумулативно ст	
1.9.Върху персонала	Очаква се	производствената площадка	отрицателно	пряко	средна	временно	средно	възможна	Спазване правилата за безопасност
1.10.Върху населението	Очаква се	Кв.Макак, гр. Шумен	положително	непряко	средна	временно	средно	няма	Нови работни места
1.11.От генериране на отпадъци	Не се очаква	не	не	не	не	не	не	не	-
1.12. От рискови енергийни източници	Не се очаква	не	не	не	не	не	не	не	-
1.13. Върху материалните активи	очаква се	инвеститора	положително	пряко	ниска	временно	краткотрайно	не се очаква	-
1.14. От генетично модифицирани организми	не се очаква	не	не	не	не	не	не	не	-
1.15. Дискомфорт	Очаква се /емисии на шум/	Производствената площадка	отрицателно	пряко	ниска	временно	краткотрайно	не	Използване на изправна строителна механизация и ЛПС
По време на експлоатацията									
1.1.Върху въздуха	очаква се	площадката	отрицателно	пряко	много ниска	временно	краткотрайно	не	-
1.2.Върху водите	Повърхностни води не се очаква	не	не	не	не	не	не	не	-
	Подземни води не се очаква	не	не	не	не	не	не	не	-
1.3.Върху почвата	Не се очаква	не	не	не	не	не	не	не	-

ИНФОРМАЦИЯ ЗА ПРЕЦЕНЯВАНЕ НА НЕОБХОДИМОСТТА ОТ ОЦЕНКА НА ВЪЗДЕЙСТВИЕТО ВЪРХУ ОКОЛНАТА СРЕДА ЗА ИНВЕСТИЦИОННО ПРЕДЛОЖЕНИЕ
„Сезонна дестилерия за лавандула, ПИ с идентификатор 83510.678.417 по КК на гр. Шумен, кв. Макак, общ. Шумен, ул. „Албена“ № 12“

Въздействие	Вероятност на поява на въздействието ¹	Териториален обхват на въздействието	Вид на въздействието		Степен на въздействието ³	Характеристика на въздействието			Мерки за предотвратяване, намаляване или компенсиране на отрицателно въздействие
			Положителн/ отрицателно	Пряко/ непряко		Честота ⁴	Продължителност ⁵	Кумулативност	
1.4.Върху земните недра	Не се очаква	не	не	не	не	не	не	не	-
1.5.Върху ландшафта	Не се очаква	не	не	не	не	не	не	не	-
1.6. Върху минералното разнообразие	Не се очаква	не	не	не	не	не	не	не	-
1.7. Върху биологичното разнообразие	Не се очаква върху флората	не	не	не	не	не	не	не	-
	Не се очаква върху фауната	не	не	не	не	не	не	не	-
	Не се очаква върху ЗТ	не	не	не	не	не	не	не	-
1.8.Върху материалното и културното наследство	Не се очаква	не	не	не	не	не	не	не	-
1.9.Върху персонала	Очаква се	Производствената площадка	отрицателно	пряко	ниска	периодично	дълготрайно	не	Спазване правилата за безопасен труд
1.10.Върху населението	Очаква се	гр. Шумен	положително	непряко	средна	постоянно	дълготрайно	не	Нови работни места
1.11.От генериране на отпадъци	Не се очаква	не	не	не	не	не	не	не	Законово управление на отпадъците
1.12. От рискови енергийни източници	Не се очаква	не	не	не	не	не	не	не	-

ИНФОРМАЦИЯ ЗА ПРЕЦЕНЯВАНЕ НА НЕОБХОДИМОСТТА ОТ ОЦЕНКА НА ВЪЗДЕЙСТВИЕТО ВЪРХУ ОКОЛНАТА СРЕДА ЗА ИНВЕСТИЦИОННО ПРЕДЛОЖЕНИЕ
„Сезонна дестилерия за лавандула, ПИ с идентификатор 83510.678.417 по КК на гр. Шумен, кв. Макак, общ. Шумен, ул. „Албена“ № 12“

Въздействие	Вероятност на поява на въздействието ¹	Териториален обхват на въздействието	Вид на въздействието		Степен на въздействието ³	Характеристика на въздействието			Мерки за предотвратяване, намаляване или компенсиране на отрицателно въздействие
			Положителн/отрицателно	Пряко/непряко		Честота ⁴	Продължителност ⁵	Кумулативно ст	
1.13. Върху материалните активи	Очаква се	инвеститора	положително	пряко	средна	постоянно	дълготрайно	не	-
1.14. От генетично модифицирани организми	не се очаква	не	не	не	не	не	не	не	-
1.15. Дискомфорт	Очаква се /емисии на шум/	Производствената площадка	отрицателно	пряко	ниска	периодично	дълготрайно	не	Редовна поддръжка на производствени съоръжения

5. СТЕПЕН И ПРОСТРАНСТВЕН ОБХВАТ НА ВЪЗДЕЙСТВИЕТО - ГЕОГРАФСКИ РАЙОН; ЗАСЕГНАТО НАСЕЛЕНИЕ; НАСЕЛЕНИ МЕСТА (НАИМЕНОВАНИЕ, ВИД - ГРАД, СЕЛО, КУРОРТНО СЕЛИЩЕ, БРОЙ НА НАСЕЛЕНИЕТО, КОЕТО Е ВЕРОЯТНО ДА БЪДЕ ЗАСЕГНАТО, И ДР.).

Настоящото инвестиционно предложение ще се реализира в имот с идентификатор 83510.678.417, гр. Шумен, община Шумен. Посочения имот е с право на безвъзмездно ползване от Данаил Нелков Ангелов (собственик на недвижимите имоти), съгласно Нотариален акт № 13, том II, рег. 3508, дело 168 от 2019 г. издаден от Служба по вписванията гр. Шумен /Приложение № II.1-1/.

От извършения обстоен анализ може да се направи извод, че като следствие от дейността на новите производствени мощности няма да се наблюдава завишаване на заболяемостта или промяна в здравния статус на околното население и няма констатирани рискови фактори за населението.

Очаква се обхватът на въздействието да е в района на производствената площадка и да не се засяга населението на кв. Макак, гр. Шумен.

Обобщена информация за обхвата на възможните въздействия е отразени в Таблица № IV.3-1. Матрица за оценка на потенциалните въздействия при реализация на инвестиционното предложение.

6. ВЕРОЯТНОСТ, ИНТЕНЗИВНОСТ, КОМПЛЕКСНОСТ НА ВЪЗДЕЙСТВИЕТО.

Посочените въздействия са пряко свързани с предвидените в инвестиционното предложение дейности и мерките за намаляването или предотвратяването им.

Вероятностите за поява на въздействие са отразени в Таблица № IV.3-1. Матрица за оценка на потенциалните въздействия при реализация на инвестиционното предложение. Описаните въздействия не предполагат комплексност и не са интензивни по своя характер.

7. ОЧАКВАНОТО НАСТЪПВАНЕ, ПРОДЪЛЖИТЕЛНОСТТА, ЧЕСТОТАТА И ОБРАТИМОСТТА НА ВЪЗДЕЙСТВИЕТО.

За периода на строителството въздействието ще бъде периодично с продължителност в рамките на работното време.

За периода на експлоатация въздействието ще е периодично с продължителност в рамките на работното време. Производствената дейност ще бъде сезонна в рамките на 1 до 1,5 летни месеца в рамките на календарната година.

На територията на дестилерията, работният график е както следва:

Производство – 2 работни смени по 8 часа, 7 дена в седмица /при кампаниен период от 1 до 1,5 летни месеца в рамките на календарната година /;

Не се очакват промени в екологичното състояние на района от реализацията на инвестиционното предложение.

Очакваното настъпване, продължителността, честотата и обратимостта на въздействието от конкретното инвестиционно предложение са посочени в Таблица № IV.4-1. Матрица за оценка на потенциалните въздействия при реализация на инвестиционното предложение.

8. КОМБИНИРАНЕТО С ВЪЗДЕЙСТВИЯ НА ДРУГИ СЪЩЕСТВУВАЩИ И/ИЛИ ОДОБРЕНИ ИНВЕСТИЦИОННИ ПРЕДЛОЖЕНИЯ.

Настоящото инвестиционно предложение ще се реализира в имот с идентификатор 83510.678.417, кв. Макак, гр. Шумен, община Шумен.

В непосредствена близост не са разположени други производствени площадки и дейности, които могат да укажат комбинирано въздействие.

9. ВЪЗМОЖНОСТТА ЗА ЕФЕКТИВНО НАМАЛЯВАНЕ НА ВЪЗДЕЙСТВИЯТА.

Ефективни редуциране на негативните въздействия е възможно чрез редица технологични решения:

- Използване на качествени горива;
- разполагане на технологични съоръжения /източници на шум/ единствено в рамките на производствената площадка максимално отдалечени в посока север и запад.

Всички описани технологични мерки са свързани пряко или косвено с редуциране нивата на замърсителите емитирани в компонентите на околната среда.

Не се предполага друг вид отрицателно въздействие, което следва да бъде ефективно намалено.

10. ТРАНСГРАНИЧЕН ХАРАКТЕР НА ВЪЗДЕЙСТВИЕТО.

При изграждането и експлоатацията на обекта не се очаква въздействие върху населението и околната среда на територията на друга държава или държави.

11. МЕРКИ, КОИТО Е НЕОБХОДИМО ДА СЕ ВКЛЮЧАТ В ИНВЕСТИЦИОННОТО ПРЕДЛОЖЕНИЕ, СВЪРЗАНИ С ИЗБЯГВАНЕ, ПРЕДОТВРАТЯВАНЕ, НАМАЛЯВАНЕ ИЛИ КОМПЕНСИРАНЕ НА ПРЕДПОЛАГАЕМИТЕ ЗНАЧИТЕЛНИ ОТРИЦАТЕЛНИ ВЪЗДЕЙСТВИЯ ВЪРХУ ОКОЛНАТА СРЕДА И ЧОВЕШКОТО ЗДРАВЕ.

Описание на мерките, предвидени да предотвратят, намалят или, където е възможно, да прекратят значителните вредни въздействия върху околната среда, както и план за изпълнението на тези мерки са представени в следващата таблица.

Таблица № IV.11-1. Мерки за намаляване на отрицателното въздействие върху околната среда.

№ по ред	Мерки	Период/фаза	Резултат на изпълнение
1	2	3	4
1	Строително-монтажните работи да се ограничат само в имота на инвеститора	По време на СМР	Опазване на съседните терени от замърсяване
2	Своевременно извозване на строителните отпадъци, съгласуване план за управление на СО с Община Шумен	По време на СМР	Опазване на почви Опазване на съседните терени от замърсяване Намаляване на неорганизираните емисии
3	Спиране на товаро-разтоварни дейности на прахообразни материали и отпадъци при силен вятър	По време на СМР	Опазване чистотата на атмосферния въздух
4	Оросяване на запрашени повърхности и терени	По време на СМР	Опазване чистотата на атмосферния въздух
5	Собствен мониторинг на емисии в атмосферния въздух от изпускащо устройство към парен котел	По време на експлоатацията	Опазване чистотата на атмосферния въздух
6	Редовна поддръжка на технологично оборудване	По време на експлоатацията	Редуциране емисиите шум; Предотвратяване загуби на вода
7	Спазване на правила за безопасно съхранение на използвано гориво съгласно информационни листи за безопасност	По време на експлоатацията	Предотвратяване поява на неорганизираните емисии в атмосферния въздух; Предотвратяване загуби на технически газове
8	Определяне на площадки за предварително съхранение на отпадъци	По време на експлоатацията	Екологосъобразно управление на отпадъците
9	Сключване на договори за предаване на образуваните отпадъци с дружества, притежаващи съответните разрешителни или регистрационни документи	По време на експлоатацията	Екологосъобразно управление на отпадъците
10	Сключване на договори за приемане на формираните отпадъчни води	По време на експлоатацията	Опазване чистотата на повърхностните води
11	Експлоатация на оборотен цикъл за охлаждащи води	По време на експлоатацията	Опазване чистотата на повърхностните води. Рационално ползване на води.

V. ОБЩЕСТВЕН ИНТЕРЕС КЪМ ИНВЕСТИЦИОННОТО ПРЕДЛОЖЕНИЕ.

До настоящия момент към инвестиционното предложение не е проявен обществен интерес.