



О Б Щ И Н А Ш У М Е Н

9700 гр. Шумен, бул. “Славянски” № 17, тел./факс: 054/800400,
e-mail: mayor@shumen.bg, <http://www.shumen.bg>

ИНФОРМАЦИЯ

ЗА ПРЕЦЕНЯВАНЕ НА НЕОБХОДИМОСТТА ОТ ОЦЕНКА НА ВЪЗДЕЙСТВИЕТО ВЪРХУ ОКОЛНАТА СРЕДА

ЗА ИНВЕСТИЦИОННО ПРЕДЛОЖЕНИЕ:

*„Приемане за оползотворяване на отпадък с код и наименование 19 12 09
„Минерали (например пясък, камъни) “ на Регионално депо за неопасни
отпадъци, кв. Дивдядово, по силата на Условие 11.2.8.1 и Условие 11.5.2 на
комплексното разрешително“*

ВЪЗЛОЖИТЕЛ:

Любомир Христов
/Кмет на Община Шумен/

ИЗГОТВИЛ:

инж. Христомир Спасов
/“ЕКО ДИЗАЙН-2010“ ООД/

СЪДЪРЖАНИЕ

УВОД	8
I. ИНФОРМАЦИЯ ЗА КОНТАКТ С ВЪЗЛОЖИТЕЛЯ.....	8
1. ИМЕ, ЕГН, МЕСТОЖИТЕЛСТВО, ГРАЖДАНСТВО НА ВЪЗЛОЖИТЕЛЯ – ФИЗИЧЕСКО ЛИЦЕ, СЕДАЛИЩЕ И ЕДИНЕН ИДЕНТИФИКАЦИОНЕН НОМЕР НА ЮРИДИЧЕСКО ЛИЦЕ.	8
2. ПЪЛЕН ПОЩЕНСКИ АДРЕС.	8
3. ТЕЛЕФОН, ФАКС И E-MAIL.....	8
4. ЛИЦЕ ЗА КОНТАКТИ.	8
II. РЕЗЮМЕ НА ИНВЕСТИЦИОННОТО ПРЕДЛОЖЕНИЕ:	9
1. ХАРАКТЕРИСТИКИ НА ИНВЕСТИЦИОННОТО ПРЕДЛОЖЕНИЕ:	9
а) Размер, засегната площ, параметри, мащабност, обем, производителност, обхват, оформление на инвестиционното предложение в неговата цялост;	9
б) Взаимовръзка и кумулиране с други съществуващи и/или одобрени инвестиционни предложения;.....	10
в) Използване на природни ресурси по време на строителството и експлоатацията на земните недра, почвите, водите и на биологичното разнообразие;.....	11
г) Генериране на отпадъци - видове, количества и начин на третиране, и отпадъчни води;.....	11
г.1. Генериране на отпадъци	11
г.2. Генериране на отпадъчни води	11
д) Замърсяване и вредно въздействие; дискомфорт на околната среда;	11
е) Риск от големи аварии и/или бедствия, които са свързани с инвестиционното предложение;.....	11
ж) Рисковете за човешкото здраве поради неблагоприятно въздействие върху факторите на жизнената среда по смисъла на § 1, т. 12 от допълнителните разпоредби на Закона за здравето.....	11
2. МЕСТОПОЛОЖЕНИЕ НА ПЛОЩАДКАТА, ВКЛЮЧИТЕЛНО НЕОБХОДИМА ПЛОЩ ЗА ВРЕМЕННИ ДЕЙНОСТИ ПО ВРЕМЕ НА СТРОИТЕЛСТВОТО.....	12
3. ОПИСАНИЕ НА ОСНОВНИТЕ ПРОЦЕСИ (ПО ПРОСПЕКТНИ ДАННИ), КАПАЦИТЕТ, ВКЛЮЧИТЕЛНО НА СЪОРЪЖЕНИЯТА, В КОИТО СЕ ОЧАКВА ДА СА НАЛИЧНИ ОПАСНИ ВЕЩЕСТВА ОТ ПРИЛОЖЕНИЕ № 3 КЪМ ЗООС.....	15
3.1. Приемане, съхранение и третиране на отпадъци	15
3.2. Съхранение и употреба на опасни химични вещества и смеси.....	15
4. СХЕМА НА НОВА ИЛИ ПРОМЯНА НА СЪЩЕСТВУВАЩА ПЪТНА ИНФРАСТРУКТУРА.....	16
5. ПРОГРАМА ЗА ДЕЙНОСТИТЕ, ВКЛЮЧИТЕЛНО ЗА СТРОИТЕЛСТВО, ЕКСПЛОАТАЦИЯ И ФАЗИТЕ НА ЗАКРИВАНЕ, ВЪЗСТАНОВЯВАНЕ И ПОСЛЕДВАЩО ИЗПОЛЗВАНЕ.	16
6. ПРЕДЛАГАНИ МЕТОДИ ЗА СТРОИТЕЛСТВО.....	17
7. ДОКАЗВАНЕ НА НЕОБХОДИМОСТТА ОТ ИНВЕСТИЦИОННОТО ПРЕДЛОЖЕНИЕ.	17
8. План, карти и снимки, показващи границите на инвестиционното предложение, даващи информация за физическите, природните и антропогенните характеристики, както и за разположените в близост елементи от Националната екологична мрежа и най-близко разположените обекти, подлежащи на здравна защита, и отстоянията до тях.....	18
9. Съществуващо земеползване по границите на площадката или трасето на инвестиционното предложение.	18

10. Чувствителни територии, в т.ч. чувствителни зони, уязвими зони, защитени зони, санитарно-охранителни зони около водоизточниците и съоръженията за питейно-битово водоснабдяване и около водоизточниците на минерални води, използвани за лечебни, профилактични, питейни и хигиенни нужди и др.; Национална екологична мрежа.	19
11. Други дейности, свързани с инвестиционното предложение (например добив на строителни материали, нов водопровод, добив или пренасяне на енергия, жилищно строителство).....	22
12. Необходимост от други разрешителни, свързани с инвестиционното предложение.	22
III. МЕСТОПОЛОЖЕНИЕ НА ИНВЕСТИЦИОННОТО ПРЕДЛОЖЕНИЕ, КОЕТО МОЖЕ ДА ОКАЖЕ ОТРИЦАТЕЛНО ВЪЗДЕЙСТВИЕ ВЪРХУ НЕСТАБИЛНИТЕ ЕКОЛОГИЧНИ ХАРАКТЕРИСТИКИ НА ГЕОГРАФСКИТЕ РАЙОНИ, ПОРАДИ КОЕТО ТЕЗИ ХАРАКТЕРИСТИКИ ТРЯБВА ДА СЕ ВЗЕМАТ ПОД ВНИМАНИЕ, И ПО-КОНКРЕТНО:	22
1. Съществуващо и одобрено земеползване;	23
2. Мочурища, крайречни области, речни устия;	23
3. Крайбрежни зони и морска околна среда;	23
4. Планински и горски райони;	23
5. Защитени със закон територии;	24
6. Засегнати елементи от Националната екологична мрежа;	24
7. Ландшафт и обекти с историческа, културна или археологическа стойност;	24
8. Територии и/или зони и обекти със специфичен санитарен статут или подлежащи на здравна защита.	25
IV. ТИП И ХАРАКТЕРИСТИКИ НА ПОТЕНЦИАЛНОТО ВЪЗДЕЙСТВИЕ ВЪРХУ ОКОЛНАТА СРЕДА, КАТО СЕ ВЗЕМАТ ПРЕДВИД ВЕРОЯТНИТЕ ЗНАЧИТЕЛНИ ПОСЛЕДИЦИ ЗА ОКОЛНАТА СРЕДА ВСЛЕДСТВИЕ НА РЕАЛИЗАЦИЯТА НА ИНВЕСТИЦИОННОТО ПРЕДЛОЖЕНИЕ:	26
1. Въздействие върху населението и човешкото здраве, материалните активи, културното наследство, въздуха, водата, почвата, земните недра, ландшафта, климата, биологичното разнообразие и неговите елементи и защитените територии.	26
1.1. Въздействие върху населението и човешкото здраве.	26
1.2. Въздействие върху материалните активи.	28
1.3. Въздействие върху културното наследство.	28
1.4. Въздействие върху атмосферния въздух.	28
1.5. Въздействие върху водите.	28
1.5.1. Повърхностни води	29
1.5.2. Подземни води.....	29
1.6. Въздействие върху почвите.	29
1.7. Въздействие върху земните недра.	29
1.8. Въздействие върху ландшафта.	29
1.9. Въздействие върху биологично разнообразие.	30
1.10. Въздействие върху защитени територии.....	30
2. Въздействие върху елементи от Националната екологична мрежа, включително на разположените в близост до инвестиционното предложение.....	31

3. ОЧАКВАНИТЕ ПОСЛЕДИЦИ, ПРОИЗТИЧАЩИ ОТ УЯЗВИМОСТТА НА ИНВЕСТИЦИОННОТО ПРЕДЛОЖЕНИЕ ОТ РИСК ОТ ГОЛЕМИ АВАРИИ И/ИЛИ БЕДСТВИЯ.	33
4. ВИД И ЕСТЕСТВО НА ВЪЗДЕЙСТВИЕТО (ПРЯКО, НЕПРЯКО, ВТОРИЧНО, КУМУЛАТИВНО, КРАТКОТРАЙНО, СРЕДНО- И ДЪЛГОТРАЙНО, ПОСТОЯННО И ВРЕМЕННО, ПОЛОЖИТЕЛНО И ОТРИЦАТЕЛНО).	34
5. СТЕПЕН И ПРОСТРАНСТВЕН ОБХВАТ НА ВЪЗДЕЙСТВИЕТО - ГЕОГРАФСКИ РАЙОН; ЗАСЕГНАТО НАСЕЛЕНИЕ; НАСЕЛЕНИ МЕСТА (НАИМЕНОВАНИЕ, ВИД - ГРАД, СЕЛО, КУРОРТНО СЕЛИЩЕ, БРОЙ НА НАСЕЛЕНИЕТО, КОЕТО Е ВЕРОЯТНО ДА БЪДЕ ЗАСЕГНАТО, И ДР.).	38
6. ВЕРОЯТНОСТ, ИНТЕНЗИВНОСТ, КОМПЛЕКСНОСТ НА ВЪЗДЕЙСТВИЕТО.	38
7. ОЧАКВАНОТО НАСТЪПВАНЕ, ПРОДЪЛЖИТЕЛНОСТТА, ЧЕСТОТАТА И ОБРАТИМОСТТА НА ВЪЗДЕЙСТВИЕТО.	38
8. КОМБИНИРАНЕТО С ВЪЗДЕЙСТВИЯ НА ДРУГИ СЪЩЕСТВУВАЩИ И/ИЛИ ОДОБРЕНИ ИНВЕСТИЦИОННИ ПРЕДЛОЖЕНИЯ.	39
9. ВЪЗМОЖНОСТТА ЗА ЕФЕКТИВНО НАМАЛЯВАНЕ НА ВЪЗДЕЙСТВИЯТА.	39
10. ТРАНСГРАНИЧЕН ХАРАКТЕР НА ВЪЗДЕЙСТВИЕТО.	39
11. МЕРКИ, КОИТО Е НЕОБХОДИМО ДА СЕ ВКЛЮЧАТ В ИНВЕСТИЦИОННОТО ПРЕДЛОЖЕНИЕ, СВЪРЗАНИ С ИЗБЯГВАНЕ, ПРЕДОТВРАТЯВАНЕ, НАМАЛЯВАНЕ ИЛИ КОМПЕНСИРАНЕ НА ПРЕДПОЛАГАЕМИТЕ ЗНАЧИТЕЛНИ ОТРИЦАТЕЛНИ ВЪЗДЕЙСТВИЯ ВЪРХУ ОКОЛНАТА СРЕДА И ЧОВЕШКОТО ЗДРАВЕ.	39
V. ОБЩЕСТВЕН ИНТЕРЕС КЪМ ИНВЕСТИЦИОННОТО ПРЕДЛОЖЕНИЕ.....	40

ПРИЛОЖЕНИЯ:

Приложение № П.1-1	<i>Акт за собственост</i>
Приложение № Ш.8-1	<i>Карта с разположението на имота и населеното място</i>
Приложение № Ш.8-2	<i>Карта с разположението на защитени зони</i>
Приложение № Ш.8-3	<i>Скици на имотите</i>
Приложение № Ш.8-4	<i>Карта отстояния</i>

ИЗПОЛЗВАНИ СЪКРАЩЕНИЯ:

1. ВАР (Best Available Techniques) - най-добри налични техники
2. ISO (International Standardization Organization) - Международна организация по стандартизация
3. PLUME - програма за моделиране на разпространението на емисиите в атмосферата
4. бр. - брой
5. БТ – безопасност на труда
6. ВиК – водоснабдяване и канализация
7. ДВ – държавен вестник
8. ЗЗВВХВПП – Закон за защита от вредното въздействие на химичните вещества препарати и продукти
9. ЗООС – Закон за опазване на околната среда
10. ЛПС – локално пречиствателно съоръжение
11. ПСОВ – пречиствателна станция за отпадъчни води
12. МОСВ – Министерство на околната среда и водите
13. МПС – моторно(и) превозно(и) средство(а)
14. НДНТ – най-добри налични техники
15. ОВОС – Оценка на въздействие върху околната среда
16. ПДК - пределно допустима концентрация
17. ПМС – постановление на Министерския съвет
18. пр. – продукт
19. ПУП – Проект за устройствен план
20. РИОСВ – регионална инспекция по околната среда и водите
21. сур. – суровина
22. БДС – български държавен стандарт
23. ГСМ – гориво за смазочни материали
24. изм. – изменение
25. доп. – допълнение
26. ЛОС – летливи органични съединения
27. ХН – хигиенни норми
28. СНЕ – схема за намаляване на емисии
29. ИАОС – Изпълнителна агенция по околна среда
30. АЕЕ – Агенция по енергийна ефективност
31. ННЕ – норми за неорганизираните емисии
32. СНЕ - стойност на неорганизираните емисии
33. КАВ – качество на атмосферния въздух
34. ДОП – долен оценъчен праг
35. ОР – органични разтворители
36. ДО – допустимо отклонение

ИЗПОЛЗВАНИ ДИМЕНСИИ:

1. dB – децибел
2. g/nm³; (г/н.м³)- грама на нормален м³
3. Gcal - гигакалория
4. Gcal/t - гигакалории на тон
5. Hz – херц
6. kCal/t – килокалория на тон
7. kg/m³ – кг/м³
8. kg/t (кг/т) – килограма на тон
9. kg/y (кг/год.) – килограма за година
10. kWh - киловат часа
11. kWh/y - киловат часа за година
12. kWh/m³ - киловат часа на м³
13. kWh/t пр.- киловат часа на тон продукт
14. l – литър
15. l/сек. (l/s)- литри на секунда
16. m³ - кубични метра
17. m³/h; (м³/ч) – м³ за час
18. m³/y; (м³/год.) - м³ за година
19. mg/dm³ (мг/дм³) - милиграм на кубически дециметър
20. mg/m³ (мг/м³) - милиграм на кубически метър
21. mg/Nm³; (мг/н.м³) – милиграм на нормален м³
22. MW – мегават
23. MWh - мегават-часа
24. MWh/t сур.- мегават часа на тон суровина
25. MWh/y (MWh/г.) - мегават часа за година
26. nm³ (н.м³)– нормален кубичен метър
27. nm³/h; Nm³/ч. (нм³/ч) - нормален кубически метър на час
28. nm³/y; (н.м³/год) – нормален м³ за година
29. t/y; t/г.;(т/год.) – тона за година
30. t/h; (т/ч) – тона за час
31. хил. т - 1 000 (хиляда) тона
32. тегл.% - тегловни проценти
33. g/h – грама за час
34. g/ед.п - грама за единица продукт

УВОД

Настоящата информация за преценяване на необходимостта от извършване на оценка на въздействието върху околната среда е изготвена съгласно процедурни указания на РИОСВ-Шумен и в съответствие с разпоредбите на Закона за опазване на околната среда (Обн., ДВ, бр. 91 от 25.09.2002 г., посл. изм. и доп.) и Приложение № 2 към Чл. 6 от Наредба за условията и реда за извършване на оценка на въздействието върху околната среда (Приета с ПМС № 59 от 07.03.2003 г. Обн. ДВ. бр.25 от 18 Март 2003г., изм. ДВ. бр.3 от 10 Януари 2006г., изм. ДВ. бр.80 от 9 Октомври 2009г., изм. ДВ. бр.29 от 16 Април 2010г., изм. ДВ. бр.3 от 11 Януари 2011г., изм. и доп. ДВ. бр.94 от 30 Ноември 2012г., изм. и доп. ДВ. бр.12 от 12 Февруари 2016г., изм. ДВ. бр.55 от 7 Юли 2017г., изм. и доп. ДВ. бр.3 от 5 Януари 2018г., изм. и доп. ДВ. бр.31 от 12 Април 2019 г.).

Целта на тази разработка е да представи точна и адекватна информация за определяне въздействието на инвестиционното предложение, опише и оцени преките и непреки въздействия върху човека и компонентите и факторите на околната среда, включително биологичното разнообразие и неговите елементи, почвата, водата, въздуха, ландшафта, земните недра, природните обекти и въздействието между тях, като набележи необходимите мерки за предотвратяване или намаляване на отрицателните последици върху тях.

I. ИНФОРМАЦИЯ ЗА КОНТАКТ С ВЪЗЛОЖИТЕЛЯ

1. ИМЕ, ЕГН, МЕСТОЖИТЕЛСТВО, ГРАЖДАНСТВО НА ВЪЗЛОЖИТЕЛЯ – ФИЗИЧЕСКО ЛИЦЕ, СЕДАЛИЩЕ И ЕДИНЕН ИДЕНТИФИКАЦИОНЕН НОМЕР НА ЮРИДИЧЕСКО ЛИЦЕ.

Възложител: ОБЩИНА ШУМЕН
Седалище и адрес на управление: гр. Шумен, бул. „Славянски” № 17
ЕИК 000931721

2. ПЪЛЕН ПОЩЕНСКИ АДРЕС.

Пълен пощенски адрес: гр. Шумен, бул. „Славянски” № 17

3. ТЕЛЕФОН, ФАКС И Е-МАЙЛ.

Телефон: + 359 (0) 54 800 400
e-mail: mayor@shumen.bg

4. ЛИЦЕ ЗА КОНТАКТИ.

Лице за контакт: инж. Боян Тодоров - Зам. кмет СЕ
Телефон: + 359 (0) 54 800 630, + 359 (0) 54 800 400

e-mail:

b.todorov@shumen.bg

II. РЕЗЮМЕ НА ИНВЕСТИЦИОННОТО ПРЕДЛОЖЕНИЕ:

1. ХАРАКТЕРИСТИКИ НА ИНВЕСТИЦИОННОТО ПРЕДЛОЖЕНИЕ:

а) Размер, засегнатата площ, параметри, мащабност, обем, производителност, обхват, оформление на инвестиционното предложение в неговата цялост;

Експлоатацията на „Регионално депо за неопасни отпадъци за общините Шумен, Смядово, Велики Преслав, Хитрино, Каолиново, Каспичан, Венец, Нови пазар” е разрешена с условията на комплексно разрешително издадено с Решение № 349-Н0-И0-А0/2008 г. на МОСВ.

Площадката на Регионалното депо за неопасни отпадъци за общините Шумен, Велики Преслав, Каспичан, Нови пазар, Смядово, Венец, Хитрино и Каолиново, е разделена на три работни клетки, завършени и въведени в експлоатация. Извършва се дейност по обезвреждане чрез депониране – D 5. Депонирането се извършва в Клетка № 1 и Клетка № 2. Към момента в Клетка № 3 не се депонира отпадък. Всяка една от клетките е оградена със земнонаситна дига с трапецовидно напречно сечение със средна височина 2,5 м и ширина на короната 4 м. За предпазване на подпочвените води от замърсяване на дъното на всяка клетка, дига и на откосите е положена изолация.

„Регионално депо за неопасни отпадъци за общините Шумен, Смядово, Велики Преслав, Хитрино, Каолиново, Каспичан, Венец, Нови пазар” в кв. Дивдядово е разположено на терен с площ 156,617 дка и обхваща стопански двор 4 дка, район за депониране на ТБО 91,83 дка, експлоатационен път 10,4 дка, лесозащитен пояс 13 дка и прилежащи площи 37,387 дка.

В началото на експлоатационния път са разположени: КПП, електронен автокантар, гаражна клетка за компактор и друга за булдозер, санитарен възел, помещение за почивка на персонала, офис за еколога на депото и автомивка за измиване на контейнерите.

В момента битовите отпадъци от гр. Шумен, кварталите Дивдядово, Макак, Мътница и останалите 26 населени места на Община Шумен, както и битовите отпадъци от общините - Смядово, Велики Преслав, Хитрино, Каолиново, Каспичан, Венец и Нови пазар се транспортират до сепарираща инсталация в град Шумен. Отпадъкът с код 19 12 12 Други отпадъци (включително смеси от материали) от механично третиране на отпадъци, различни от упоменатите в 19 12 11 и неопасните производствени отпадъци от гр. Шумен се транспортират за обезвреждане в „Регионално депо за неопасни отпадъци” в кв. Дивдядово.

Инвестиционното предложение „Приемане за оползотворяване на отпадък с код и наименование 19 12 09 „Минерали (например пясък, камъни) “ на Регионално депо за неопасни отпадъци, кв. Дивдядово, по силата на Условие 11.2.8.1 и Условие 11.5.2 на комплексното разрешително“ е разширение или изменение на съществуващата дейност, която попада в обхвата на т. 11б) „Инсталации и депа за обезвреждане и/или оползотворяване на отпадъци (невключени в приложение № 1)“ от Приложение 2 към чл.93, ал.1, т.1 и 2 от ЗООС и на основание чл. 93, ал. 1, т. 2 от него подлежи на преценяване необходимостта от извършване на ОВОС по реда на Наредбата за ОВОС.

Настоящото инвестиционно предложение за „Приемане за оползотворяване на отпадък с код и наименование 19 12 09 „Минерали (например пясък, камъни) “ на Регионално депо за неопасни отпадъци, кв. Дивдядово, по силата на Условие 11.2.8.1 и Условие 11.5.2 на комплексното разрешително“ ще се реализира в поземлени имоти с идентификатори 83510.567.18 и 83510.567.19, в землището на гр. Шумен, община Шумен и е с площ от 345 134 кв.м. Имотите са със следните параметри:

- Поземлен имот 83510.567.18, област Шумен, община Шумен, гр. Шумен, м. ЧЕРНЮВЕЦ, вид собств. Общинска публична, вид територия Урбанизирана, НТП Депо за битови отпадъци (сметище), площ 94992 кв. м, Заповед за одобрение на КККР № РД-18-52/25.11.2005 г. на ИЗПЪЛНИТЕЛЕН ДИРЕКТОР НА АГКК, Заповед за изменение на КККР № КД-14-27-382/22.11.2012 г. на НАЧАЛНИК НА СГКК – ШУМЕН;
- Поземлен имот 83510.567.19, област Шумен, община Шумен, гр. Шумен, м. ЧЕРНЮВЕЦ, вид собств. Общинска публична, вид територия Урбанизирана, НТП Депо за битови отпадъци (сметище), площ 250142 кв. м, Заповед за одобрение на КККР № РД-18-52/25.11.2005 г. на ИЗПЪЛНИТЕЛЕН ДИРЕКТОР НА АГКК, Заповед за изменение на КККР № КД-14-27-382/22.11.2012 г. на НАЧАЛНИК НА СГКК – ШУМЕН.

Имотите и прилежащите сгради и съоръжения са собственост на Община Шумен - представляват публична общинска собственост съгласно Акт № 3696/3.12.2012 г. и Акт № 3697/3.12.2012 г. */Приложение № П.1-1./*.

Инвестиционното предложение предвижда приемане за оползотворяване на отпадък с код и наименование 19 12 09 „Минерали (например пясък, камъни)“ на Регионално депо за неопасни отпадъци, кв. Дивдядово, гр. Шумен.

Във връзка с реализирането на инвестиционното предложение са необходими следните етапи:

- Съгласуване на инвестиционното предложение;
- Разрешаване на промяната с условията на издаденото комплексно разрешително;
- Експлоатация на инсталацията.

б) Взаимовръзка и кумулиране с други съществуващи и/или одобрени инвестиционни предложения;

Инвестиционното предложение представлява планирана промяна в работата на инсталацията - Регионално депо за неопасни отпадъци за общините Шумен, Смядово, Велики Преслав, Хитрино, Каолиново, Каспичан, Венец, Нови пазар. В обхвата на въздействие не са разположени други съществуващи дейности или одобрени инвестиционни предложения.

Необходимо е издаване на Разрешение за дейности с отпадъци, съгласно чл. 35 , ал.1 от ЗУО.

в) Използване на природни ресурси по време на строителството и експлоатацията на земните недра, почвите, водите и на биологичното разнообразие;

Инвестиционното предложение не е свързано с използване на природни ресурси.

г) Генериране на отпадъци - видове, количества и начин на третиране, и отпадъчни води;

г.1. Генериране на отпадъци

Инвестиционното предложение не е свързано с генериране на отпадъци.

г.2. Генериране на отпадъчни води

Инвестиционното предложение не е свързано с генериране на битово-фекални отпадъчни води, производствени отпадъчни води или дъждовни води.

д) Замърсяване и вредно въздействие; дискомфорт на околната среда;

Комфорта на околната среда е съвкупност от природни фактори и условия, съчетание на природни образувания и географски дадености (релеф, растителност, водни пространства, оптимална температура, влажност на въздуха и др.). Това е субективното чувство, което обкръжаващата природна среда създава у човека състояние на благополучие и спокойствие и обезпечава неговото здраве и жизнената му дейност.

Не се очаква наднормено замърсяване на околната среда. Инвестиционното предложение не предвижда експлоатиране на точкови източници на емисии в атмосферния въздух.

Не се предвиждат източници на шум.

Най-близко разположените до границите на инвестиционното предложеше обекти, подлежащи на здравна защита (жилищни сгради, детски, учебни и лечебни заведения, спортни обекти, обекти за временно настаняване и др.), места за отдих и развлечения (плувни басейни, паркове и градини за отдих и др.) съгласно кадастралната карта на гр. Шумен се явяват жилищната зона на кв. Дивдядово. Същата е разположена на 800 m в посока изток от границата на имота, предмет на инвестиционното предложение.

Инвестиционното предложение не предполага вероятни значителни последици за околната среда и човешкото здраве. Както е описано в настоящата точка инвестиционното предложение не предполага източници на замърсители в околната среда.

е) Риск от големи аварии и/или бедствия, които са свързани с инвестиционното предложение;

Инвестиционното предложение не предполага риск от големи аварии и/или бедствия.

ж) Рисковете за човешкото здраве поради неблагоприятно въздействие върху факторите на жизнената среда по смисъла на § 1, т. 12 от допълнителните разпоредби на Закона за здравето.

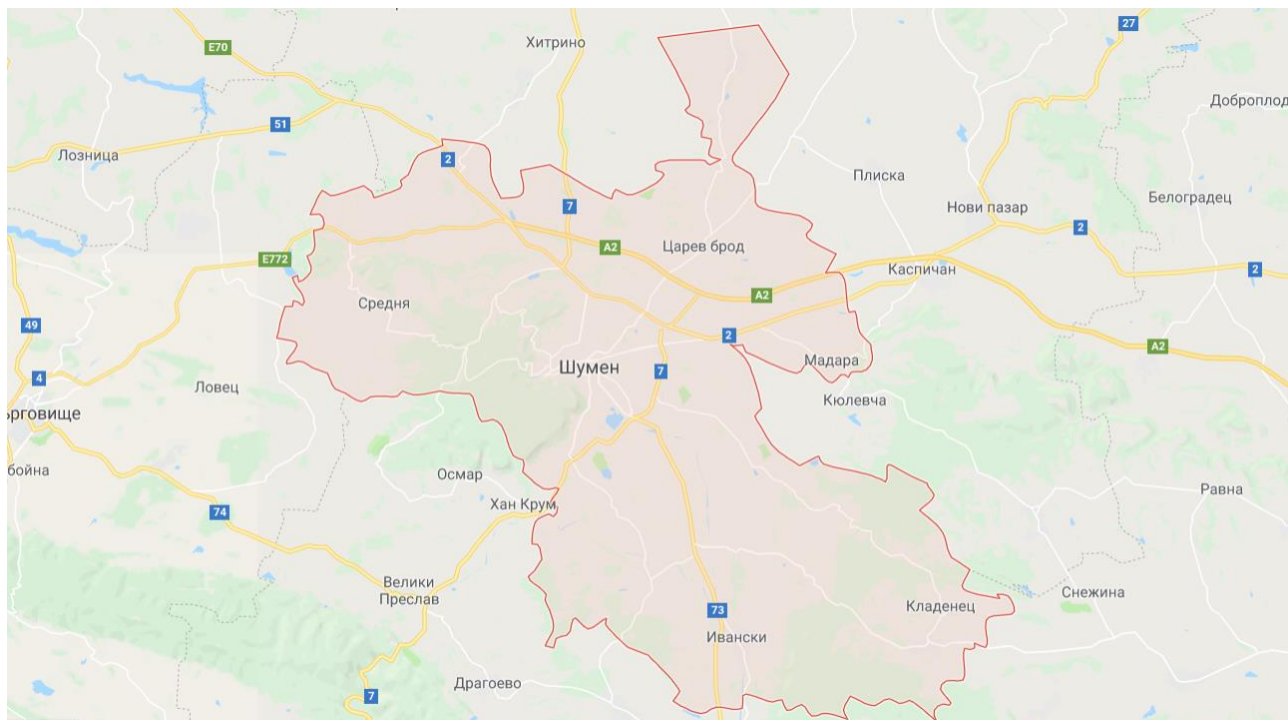
Реализирането на инвестиционното предложение не предполага неблагоприятно въздействие към част от факторите на жизнената среда:

- води, предназначени за питейно-битови нужди – не се предполага неблагоприятно въздействие;
- води, предназначени за къпане – не се предполага неблагоприятно въздействие;
- минерални води, предназначени за пиене или за използване за профилактични, лечебни или за хигиенни нужди – не се предполага неблагоприятно въздействие;
- шум и вибрации в жилищни, обществени сгради и урбанизирани територии – не се предполага неблагоприятно въздействие;
- йонизиращи лъчения в жилищните, производствените и обществените сгради – не се предполага неблагоприятно въздействие;
- нейонизиращи лъчения в жилищните, производствените, обществените сгради и урбанизираните територии – не се предполага неблагоприятно въздействие;
- химични фактори и биологични агенти в обектите с обществено предназначение – не се предполага неблагоприятно въздействие;
- курортни ресурси – не се предполага неблагоприятно въздействие;
- въздух – не се предполага неблагоприятно въздействие.

2. МЕСТОПОЛОЖЕНИЕ НА ПЛОЩАДКАТА, ВКЛЮЧИТЕЛНО НЕОБХОДИМА ПЛОЩ ЗА ВРЕМЕННИ ДЕЙНОСТИ ПО ВРЕМЕ НА СТРОИТЕЛСТВОТО.

Съвременната община Шумен е разположена в централната част на Североизточна България на площ от 630 кв.км (средната българска община е с територия около 436 кв.км). Община Шумен се намира в Североизточния район за планиране. Общината е в средата на област Шумен – на юг граничи с общини Велики Преслав и Смядово, а на север – с общини Каспичан и Хитрино. На изток община Шумен граничи с община Провадия от област Варна, а на запад – с община Лозница от област Разград и община Търговище от област Търговище. В рамките на общината влизат град Шумен и 26 села – Белокопитово, Благово, Васил Друмев, Велино, Ветрище, Вехтово, Градище, Дибич, Друмево, Ивански, Илия Блъсково, Кладенец, Коньовец, Костена река, Лозево, Мадара, Мараш, Новосел, Овчарово, Панайот Волово, Радко Димитриево, Салманово, Средня, Струйно, Царев брод, Черенча. Общата площ на населените места в общината е 36 027 дка, което представлява 5.84 на сто от общата територия. Земеделският фонд е 449 807 дка, в т.ч. обработваема земя – 349 560 дка или 77.7 на сто от общия земеделски фонд. Горският фонд на общината е 114 935 дка. Пътищата и железопътните линия представляват 2.57 на сто или 15 860 дка от територията на общината. Площта на гр. Шумен е 17 700 дка, от които жилищната зона заема 11 140 дка, а зоната за селищно стопанство 6 560 дка. Общата площ на 25-те села от общината е 18 327 дка.

Фигура № П.2-1. Местоположение на община Шумен



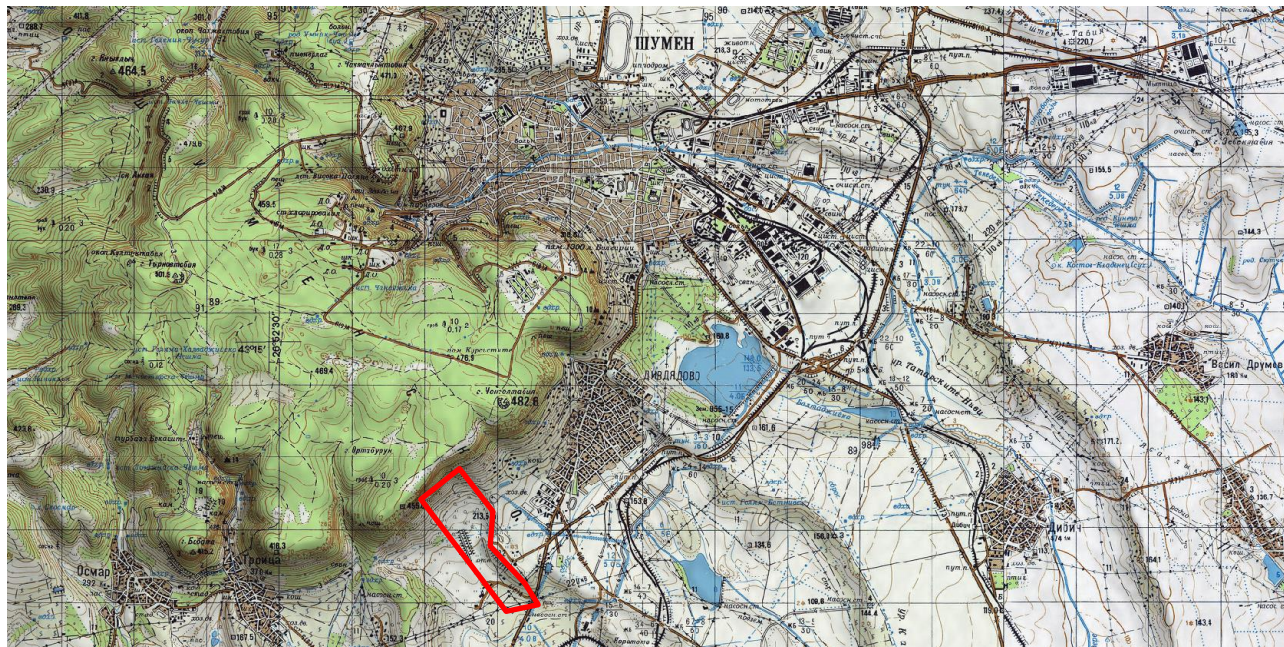
Градът е разположен на важен транспортен кръстопът. През него преминават северната ж.п. линия София-Варна и връзката в посока Шумен Комунари- Южна България. Общата дължина на ж.п.линиите преминаващи през територията на Общината е 30.16 км., като всички са електрифицирани. Удвоените ж.п.линии са 12.31 км. На територията на Общината преминават международните пътища № I-2 Русе- Шумен-Варна, № I-4 София-Търговище-Белокопитово и № I-7 Силистра-Шумен- Ямбол. През територията на Община Шумен ще преминат и 23 км. от автомагистрала Хемус /София-Варна/. При ритмично осигуряване на средства този участък може да бъде изграден в срок до 2006 г. Дължината на междуселищната пътна мрежа в Общината е 226.09 км. Първокласните пътища са 45.455 км., а второкласните – 16.848 км. Пътищата трети клас са 37.200 км., а четвъртокласната пътна мрежа е с дължина 130.420 км. Асфалтираните пътища представляват 68.4% или 154.62 км. от общата дължина на междуселищната пътна мрежа. На територията на града има 220 км. градска пътна мрежа, изцяло покрита с трайни настилки, от която 90% са асфалтирани и 10% павирани.

„Регионално депо за неопасни отпадъци за общините Шумен, Смядово, Велики Преслав, Хитрино, Каолиново, Каспичан, Венец, Нови пазар” в кв. Дивдядово е разположено на терен с площ 156,617 дка и обхваща стопански двор 4 дка, район за депониране на ТБО 91,83 дка, експлоатационен път 10,4 дка, лесозащитен пояс 13 дка и прилежащи площи 37,387 дка.

Регионално депо за неопасни отпадъци за общините Шумен, Смядово, Велики Преслав, Хитрино, Каолиново, Каспичан, Венец, Нови пазар е разположено в поземлен имот с идентификатор 83510.567.18 по кадастралната карта на гр. Шумен, общ. Шумен, обл. Шумен с обща площ 94,999 дка. и поземлен имот с идентификатор 83510.567.19 по кадастралната карта на гр. Шумен, общ. Шумен, обл. Шумен с обща площ 250,161 дка. Имотите са с трайно предназначение на територията „Урбанизирана“ и начин на трайно ползване „Депо за битови отпадъци (сметище)“. Те представляват публична общинска собственост съгласно Акт №

3696/3.12.2012 г. и Акт № 3697/3.12.2012 г. Местоположението на депото е представено на следващата фигура.

Фигура № П.2-2. Местоположение на регионално депо



Регионалното депо граничи с:

- на изток – земеделска земя, урбанизирана зона /кв. Дивдядово/;
- на запад – земеделска земя
- на север – земеделска земя, горски територии;
- на юг – земеделска земя, републикански път.

Съгласно § 1, т. 3 от допълнителните разпоредби на Наредбата за условията и реда за извършване на оценка на въздействието върху околната среда „Обекти, подлежащи на здравна защита“ са жилищните сгради, лечебните заведения, училищата, детските градини и ясли, висшите учебни заведения, спортните обекти, обектите за временно настаняване (хотели, мотели, общежития, почивни домове, ваканционни селища, къмпинги, хижи и др.), места за отдих и развлечения (плувни басейни, плажове и места за къпане, паркове и градини за отдих, вилни зони, атракционни паркове, аквапаркове и др.), както и обектите за производство на храни по § 1, т. 37 от допълнителните разпоредби на Закона за храните, стоковите борси и тържищата за храни“. В разглеждания случай най-близко разположените обекти, подлежащи на здравна защита са вилни зони разположени съответно на:

- 800 m в посока изток от площадката – жилищна зона на гр. Шумен, кв. „Дивдядово“.

Като приложение към настоящата разработка са представени скици на имоти с идентификатор 83510.567.18 по кадастралната карта на гр. Шумен, общ. Шумен, обл. Шумен с обща площ 94,999 дка. и поземлен имот с идентификатор 83510.567.19 по кадастралната

карта на гр. Шумен, общ. Шумен, обл. Шумен с обща площ 250,161 дка. (*Приложение № III.1-3*).

Инвеститора възнамерява да постави мобилно съоръжение за третиране на отпадъци, чрез стабилизиране, втвърдяване и инертизиране.

3. ОПИСАНИЕ НА ОСНОВНИТЕ ПРОЦЕСИ (ПО ПРОСПЕКТНИ ДАННИ), КАПАЦИТЕТ, ВКЛЮЧИТЕЛНО НА СЪОРЪЖЕНИЯТА, В КОИТО СЕ ОЧАКВА ДА СА НАЛИЧНИ ОПАСНИ ВЕЩЕСТВА ОТ ПРИЛОЖЕНИЕ № 3 КЪМ ЗООС.

3.1. Приемане, съхранение и третиране на отпадъци

Съгласно издаденото комплексно разрешително на площадката на *Регионално депо за неопасни отпадъци за общините Шумен Смядово. Велики Преслав. Хитрино. Каолиново. Каспичан. Венец. Нови пазар*, се извършва оползотворяване, на следните отпадъци, съгласно условие 11.5.2. на КР № 349-Н0/2008 г.:

- 17 01 01 - Бетон,
- 17 01 02-Тухли,
- 17 01 03 - Керемиди, плочки, фаянсови и керамични изделия,
- 17 01 07 - Смеси от бетон, тухли, керемиди, плочки, фаянсови и керамични изделия, различни от упоменатите в 17 01 06,
- 17 05 04 - Почва и камъни, различни от упоменатите в 17 05 03,
- 17 05 06 - Изкопани земни маси, различни от упоменатите в 17 05 05
- 20 02 02 - Почва и камъни,
- 19 08 01 - Отпадъци от решетки и сита,
- 19 08 02 - Отпадъци от пясъкоуловители,
- 19 08 05 - Утайки от пречистване на отпадъчни води от населени места,
- 19 08 05 - Утайки от пречистване на отпадъчни води от населени места,
- 19 08 12 - Утайки от биологично пречистване на промишлени отпадъчни води, различни от упоменатите в 19 08 11,

Към изброените видове отпадъци ще бъде добавен отпадък с код и наименование 19 12 09 „Минерали (например пясък, камъни)“, който по силата на Условие 11.2.8.1 и Условие 11.5.2 на комплексното разрешително ще бъде приеман и оползотворяван на площадката на инсталацията.

Общото количество на приеманите за оползотворяване отпадъци ще бъде до 10 000 t/yr.

Отпадъците ще се подлагат на разрешената операция по оползотворяване – чрез подравняване на терени и запръстяване на работни участъци на депото.

Приетите на депото количества от отпадъка ще се транспортират и разтоварва на съответния работен участък, в който се извършва депониране на отпадъци. При спазване технологията за експлоатация на депото ще се извършва покриване и уплътняване на депонираните отпадъци с пластове от съответния отпадък за запръстяване.

3.2. Съхранение и употреба на опасни химични вещества и смеси

Инвестиционното предложение не е свързано с производство, съхранение или употреба на опасни химични вещества и смеси.

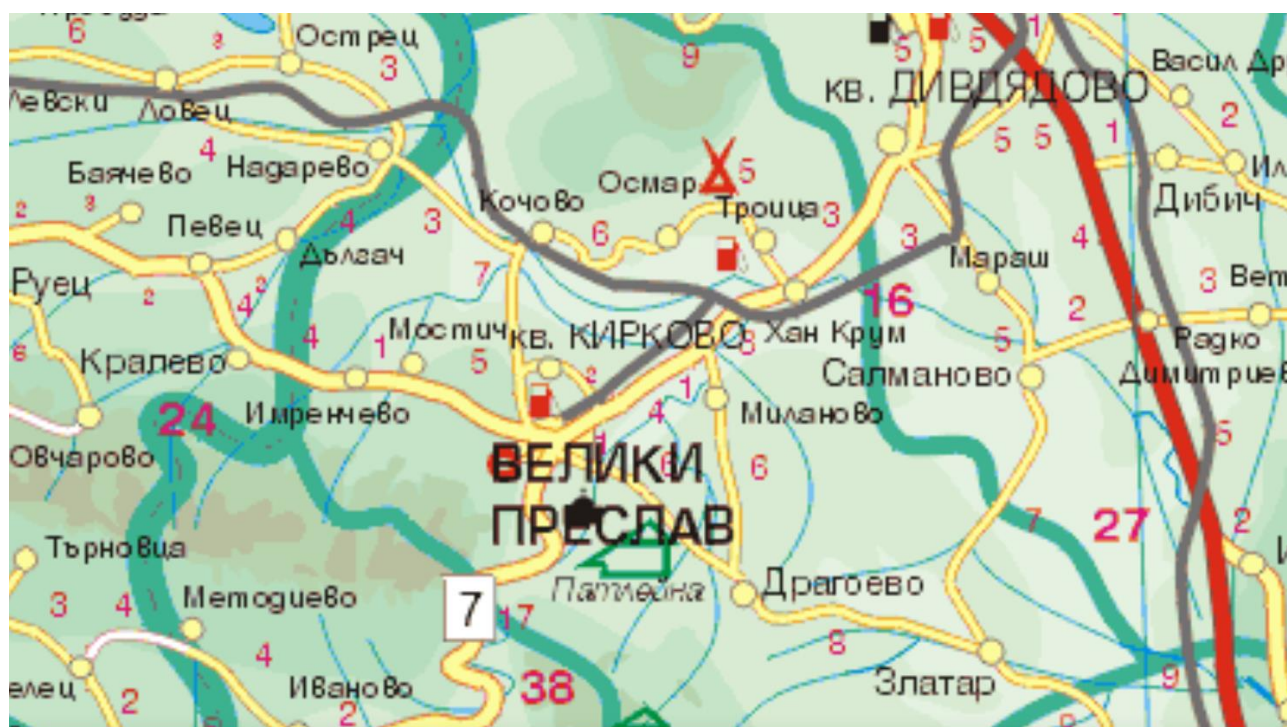
4. СХЕМА НА НОВА ИЛИ ПРОМЯНА НА СЪЩЕСТВУВАЩА ПЪТНА ИНФРАСТРУКТУРА.

Инвестиционно предложение ще се осъществи в имоти с идентификатор 83510.567.18 по кадастралната карта на гр. Шумен, общ. Шумен, обл. Шумен с обща площ 94,999 дка. и поземлен имот с идентификатор 83510.567.19 по кадастралната карта на гр. Шумен, общ. Шумен, обл. Шумен с обща площ 250,161 дка..

Имотите, в които се реализира инвестиционната мярка, е с изградени пътни връзки. Осигурен е достъп чрез съществуващо пътно отклонение до първокласен път от републиканската пътна мрежа I-7. Не се налага промяна на съществуващата пътна инфраструктура.

На Фигура П.7-1. е посочена извадка от подробна пътна карта на Община Шумен.

Фигура П.7-1. Извадка от подробна пътна карта на Община Шумен



5. ПРОГРАМА ЗА ДЕЙНОСТИТЕ, ВКЛЮЧИТЕЛНО ЗА СТРОИТЕЛСТВО, ЕКСПЛОАТАЦИЯ И ФАЗИТЕ НА ЗАКРИВАНЕ, ВЪЗСТАНОВЯВАНЕ И ПОСЛЕДВАЩО ИЗПОЛЗВАНЕ.

Предвижда се реализация на инвестиционното предложение да се извърши на следните етапи:

- Съгласуване на инвестиционното предложение;

- Разрешаване на промяната с условията на издаденото комплексно разрешително;
- Експлоатация на инсталацията.

Към настоящия момент операторът не планира прекратяване на дейността предмет на инвестиционното предложение. След евентуално прекратяване на дейността ще бъде изпълнен проект за рекултивация на инсталацията.

Изпълнението на всички етапи ще бъде съобразено с изискванията на действащото към дадения момент национално законодателство.

6. ПРЕДЛАГАНИ МЕТОДИ ЗА СТРОИТЕЛСТВО.

Настоящото инвестиционно предложение ще се реализира в имоти с идентификатори 83510.567.18 и 83510.567.19, в землището на гр. Шумен, община Шумен, обл. Шумен. Посоченият имот са собственост на ОБЩИНА ШУМЕН.

Инвестиционното предложение не е свързано със строителна дейност и/или монтаж на съоръжения. Не се предвижда изграждане на техническа инфраструктура.

7. ДОКАЗВАНЕ НА НЕОБХОДИМОСТТА ОТ ИНВЕСТИЦИОННОТО ПРЕДЛОЖЕНИЕ.

Природните ресурси имат фундаментално значение за икономиката и просперитета. Те предлагат суровини, енергия, храна, вода и земя, а така също и екологични и социални услуги. Но настоящите ни модели на използване на ресурсите, производство, потребление и отпадъци са неустойчиви. Земята има ограничени ресурси и тяхното използване оказва все по-голям натиск върху естествената ни среда, което води до глобално затопляне, замърсяване и влошаване на екосистемите и биологичното разнообразие. За да се намалят въздействията върху околната среда, свързани с използването на ресурси в икономиката, трябва да сме ефективни с ресурсите, които имаме.

Проследяване ефективността на ресурсите на икономиките е един от начините да се разбере дали прогресираме към устойчиво развитие. Често използван показател за ефективността на ресурсите е общият брой материали, пряко използвани от една икономика (измерени като вътрешно потребление на материали (ВПМ) спрямо икономическата активност (измерена като БВП). Той посочва дали се наблюдава прекъсване между използването на природни ресурси и икономическия растеж. Един от основните ресурси – енергоносител са горивата и нефтопродуктите.

Инвестиционното предложение на ОБЩИНА ШУМЕН е редуцирането на използваните количества земни маси за запръстяване на депото с цял осигуряване възможност за използването им за обратни насипи и връщането им в естествено състояние в рамките на строителни обекти на територията на общината. Влагането на отпадъци в технологичният цикъл по експлоатация на депото се извършва и в момента, но количествата им са недостатъчни. Конкретният код отпадък е с характеристики и състав близък до почвата, което го прави изключително добър заместител. Практика в страната е депонирането на тези отпадъци, а чрез настоящото инвестиционно предложение своеобразно ще се пренасочи потока на отпадъците към тяхното окончателно оползотворяване.

Целта на инвестиционното предложение напълно съответства на въведения с Чл. 6, ал. 1 от Закона за управление на отпадъците (Обн., ДВ, бр. 53 от 13.07.2012 г., в сила от 13.07.2012 г.) приоритетен ред (йерархия), а именно:

- друго оползотворяване, например оползотворяване за получаване на енергия; (Чл. 6, ал. 1, т. 4)

8. ПЛАН, КАРТИ И СНИМКИ, ПОКАЗВАЩИ ГРАНИЦИТЕ НА ИНВЕСТИЦИОННОТО ПРЕДЛОЖЕНИЕ, ДАВАЩИ ИНФОРМАЦИЯ ЗА ФИЗИЧЕСКИТЕ, ПРИРОДНИТЕ И АНТРОПОГЕННИТЕ ХАРАКТЕРИСТИКИ, КАКТО И ЗА РАЗПОЛОЖЕНИТЕ В БЛИЗОСТ ЕЛЕМЕНТИ ОТ НАЦИОНАЛНАТА ЕКОЛОГИЧНА МРЕЖА И НАЙ-БЛИЗКО РАЗПОЛОЖЕНИТЕ ОБЕКТИ, ПОДЛЕЖАЩИ НА ЗДРАВНА ЗАЩИТА, И ОТСТОЯНИЯТА ДО ТЯХ.

Настоящото инвестиционно предложение ще се реализира в имоти с идентификатори 83510.567.18 и 83510.567.19, в землището на гр. Шумен, община Шумен, обл. Шумен. Посоченият имот е собственост на ОБЩИНА ШУМЕН.

На схемата в *Приложение № II.8-1* е показано разположението на имота и гр. Шумен. В *Приложение № II.8-2* е представено и разположението на най-близко ситуираната защитена зона „Шуменско плато“. Като приложение към настоящата разработка е представена скица на поземления имот /*Приложение № II.8-3*/.

Като *Приложение № III.8-4* към настоящата информация е представен актуален картен материал (извадка от сателитна снимка) с определено отстоянието на обекта до най-близките обекти, подлежащи на здравна защита. Съгласно § 1, т. 3 от допълнителните разпоредби на Наредбата за условията и реда за извършване на оценка на въздействието върху околната среда „Обекти, подлежащи на здравна защита“ са жилищните сгради, лечебните заведения, училищата, детските градини и ясли, висшите учебни заведения, спортните обекти, обектите за временно настаняване (хотели, мотели, общежития, почивни домове, ваканционни селища, къмпинги, хижи и др.), места за отдих и развлечения (плувни басейни, плажове и места за къпане, паркове и градини за отдих, вилни зони, атракционни паркове, аквапаркове и др.), както и обектите за производство на храни по § 1, т. 37 от допълнителните разпоредби на Закона за храните, стоките борси и тържищата за храни“. В разглеждания случай най-близко разположените обекти, подлежащи на здравна защита са вилни зони разположени съответно на:

- 800 m в посока изток от площадката – жилищна зона на гр. Шумен, кв. „Дивдядово“.

9. СЪЩЕСТВУВАЩО ЗЕМЕПОЛЗВАНЕ ПО ГРАНИЦИТЕ НА ПЛОЩАДКАТА ИЛИ ТРАСЕТО НА ИНВЕСТИЦИОННОТО ПРЕДЛОЖЕНИЕ.

Настоящото инвестиционно предложение ще се реализира в имоти с идентификатори 83510.567.18 и 83510.567.19, в землището на гр. Шумен, община Шумен, обл. Шумен. Посоченият имот е собственост на ОБЩИНА ШУМЕН.

При реализиране на бъдещата дейност няма да се налага временно ограничаване и ползването на съседни имоти, тъй като не се предвижда изграждане на техническа инфраструктура на големи разстояния.

Инвестиционното предложение няма да засегне ползватели или собственици на земи, разположени в съседство с разглеждания имот.

Регионалното депо граничи с:

- на изток – земеделска земя, урбанизирана зона /кв. Дивдядово/;
- на запад – земеделска земя
- на север – земеделска земя, горски територии;
- на юг – земеделска земя, републикански път.

10. ЧУВСТВИТЕЛНИ ТЕРИТОРИИ, В Т.Ч. ЧУВСТВИТЕЛНИ ЗОНИ, УЯЗВИМИ ЗОНИ, ЗАЩИТЕНИ ЗОНИ, САНИТАРНО-ОХРАНИТЕЛНИ ЗОНИ ОКОЛО ВОДОИЗТОЧНИЦИТЕ И СЪОРЪЖЕНИЯТА ЗА ПИТЕЙНО-БИТОВО ВОДОСНАБДЯВАНЕ И ОКОЛО ВОДОИЗТОЧНИЦИТЕ НА МИНЕРАЛНИ ВОДИ, ИЗПОЛЗВАНИ ЗА ЛЕЧЕБНИ, ПРОФИЛАКТИЧНИ, ПИТЕЙНИ И ХИГИЕННИ НУЖДИ И ДР.; НАЦИОНАЛНА ЕКОЛОГИЧНА МРЕЖА.

Имоти с идентификатори 83510.567.18 и 83510.567.19, в който ще бъде реализирано инвестиционното предложение, се намира в гр. Шумен, община Шумен, обл. Шумен. Имотите попада на отстояние от защитена зона /33/ от Националната екологична мрежа съгласно Закона за биологичното разнообразие /ЗБР/ (ДВ бр.77/ 2002 г., доп. и изм.) ВГ 0000382 „Шуменско плато“ за опазване на природните местообитания (обявена със Заповед № РД-1032/ 17.12.2020 г. на Министъра на околната среда и водите, обн. ДВ бр. 19/ 05.03.2021 г.), намираща се на отстояние от около 430 m от поземлен имот с идентификатор 83510.567.18 по КК на гр. Шумен и на отстояние от около 320 m от поземлен имот 83510.567.19. предмет на инвестиционното предложение.

Най - близкият водоприемник за района е р. Голяма Камчия, която преминава на около 2 200 m в посока юг от разглеждания обект.

Съгласно изискванията на Закона за водите (ЗВ) всички води и водни обекти се опазват от изтощаване, замърсяване и увреждане с цел поддържане на необходимото количество и качество на водите и здравословна околна среда, съхраняване на екосистемите, запазване на ландшафта и предотвратяване на стопански щети, като за постигане на тези цели се определят зони за защита на водите. По смисъла на ЗВ "зона за защита на водите" е територията на водосбора на повърхностно водно тяло или земната повърхност над подземно водно тяло.

Нормалното развитие на водната екосистема изисква наличие в нея на биогенните елементи азот, фосфор, въглерод, водород, кислород, сяра и др. От изброените елементи азотът и фосфорът и техните съединения играят най-важната роля за растежа на популациите на водната растителност. Внасянето на допълнително количество биогенни елементи и техните съединения във водоемите предизвикват нарушаване на екологичното равновесие в тях. Увеличаване на количеството на хранителни вещества води до евтрофикация на

водите, вследствие на който процес настъпват няколко взаимосвързани неблагоприятни ефекта във водоемите:

- "цъфтене" на водите - процес, при който съществено се увеличава числеността на един или няколко вида водорасли;
- бурното развитие на водораслите на повърхността води до промяна на светлинните условия, поради намаляване на прозрачността на водата, в следствие на което дънните водорасли загиват, образувайки токсични вещества;
- намаленото количество на кислорода във водата поради гнилостни процеси е причина за измиране водорасли, риби и други водни обитатели;
- влошава се качество на водата, поради придобиване на неприятна миризма и вкус.

Основните източници на замърсяване на водите с биогенни елементи са селското стопанство и отпадъчните води от бита, както и някои отрасли на промишлеността.

Чувствителните и уязвими зони са територии, обявени за защитени, тъй като водните тела в тези зони са чувствителни към влиянието на хранителни съставки- биогенни елементи (основно азот и фосфор) във водата.

Понятието "чувствителни зони" е термин, характеризиращ водоприемника, който се намира или има риск да достигне състояние на еутрофикация - обогатяване с биогенните елементи азот и фосфор.

Определянето на чувствителни зони е регламентирано в изискванията на Наредба № 6 от 9 ноември 2000 г. за емисионни норми за допустимо съдържание на вредни и опасни вещества в отпадъчните води, зауствани във водни обекти. Министърът на ОСВ със Заповед определя списък на чувствителните зони в съответствие с критериите, посочени в Приложение 4 към чл. 12, ал. 1 от същата наредба.

За предотвратяване на допълнителна еутрофикация и подобряване на състоянието на водоприемник, който е обявен за чувствителна зона, отпадъчните води от всички агломерации с над 10 000 еквивалентни жители, които се заустват в него следва да бъдат предмет на допълнително пречистване с цел отстраняване на биогенните елементи азот и фосфор до определените в разрешителното за заустване индивидуални емисионни ограничения. По този начин водоприемникът се предпазва от допълнителна еутрофикация и се цели подобряване в неговото състояние, в съответствие с Наредба № 6/09.11.2000 г. за емисионни норми за допустимо съдържание на вредни и опасни вещества в отпадъчните води, зауствани във водни обекти. В Република България чувствителните зони са определени със Заповед № РД-970/28.07.2003 г. на Министъра на околната среда и водите, като за Черноморския район за басейново управление са както следва:

- Черно море, от границата при с. Дуранкулак до границата при с. Резово;
- всички водни обекти във водосбора на Черно море.

Съгласно информацията в ПУРБ 2016 – 2020 на БДЧР, приет с Решение № 1107/29.12.2016г. на Министерски съвет, площадката на инвестиционното предложение

попада в рамките на чувствителна зона BGCSARI05 „Водосборен басейн на р. Камчия“. Разположената в близост р. Голяма Камчия е част от водосбора на р. Камчия.

Териториите, определени за защита на повърхностните и подземните водни тела от замърсяване на водите, причинено или предизвикано от нитрати от земеделски източници, се определят като нитратно уязвими зони. Уязвимите зони се определят в съответствие с изискванията на Директива 91/676/ЕЕС относно защита на водите от замърсяване с нитрати от земеделски източници.

Съгласно Наредба № 2 за опазване на водите от замърсяване с нитрати от земеделски източници (ДВ, бр.87/ 2000 г.), със Заповед №РД-146/25.02.2015 г. на Министъра на околната среда и водите, са определени:

- водите, които са замърсени, и водите, които са застрашени от замърсяване (съдържание на нитрати с концентрация, по-голяма от 50 милиграма на литър), отчитайки физико-химичните и природните характеристики на водите и почвите;
- уязвими зони - тези райони в страната, в които чрез просмукване или оттичане, водите се замърсяват или могат да бъдат замърсени с нитрати от земеделски източници и които допринасят за замърсяването.

Определянето на водите, които са замърсени или са застрашени от замърсяване с нитрати се извършва въз основа на наличните данни в басейновите дирекции, както и от информация, предоставена от МЗХ.

Със Заповед № РД-635/13.08.2013г. на Министъра на ОСВ е утвърдена програма за мониторинг на нитратите в подземните и повърхностните води, попадащи в територии определени като нитратно уязвимите зони.

Площадката на инвестиционното предложение попада в рамките на уязвима зона BGVZ2 „Северна зона“. Местоположението на площадката е представено на следващата фигура.

Фигура № П.10-1. Уязвима зона BGVZ2 „Северна зона“

УЯЗВИМИ ЗОНИ

Черноморски район за басейново управление



Площадката на инвестиционното предложение не попада в границите на санитарно охранителни зони. Най - близките санитарно - охранителни зони са около общинските водоземни съоръжения на питейно-битово водоснабдяване. Същите остават на значително отстояние от имота и той не попада в обхвата на зони I, II и III на СОЗ.

11. ДРУГИ ДЕЙНОСТИ, СВЪРЗАНИ С ИНВЕСТИЦИОННОТО ПРЕДЛОЖЕНИЕ (НАПРИМЕР ДОБИВ НА СТРОИТЕЛНИ МАТЕРИАЛИ, НОВ ВОДОПРОВОД, ДОБИВ ИЛИ ПРЕНАСЯНЕ НА ЕНЕРГИЯ, ЖИЛИЩНО СТРОИТЕЛСТВО).

С инвестиционното предложение не са планирани други дейности.

12. НЕОБХОДИМОСТ ОТ ДРУГИ РАЗРЕШИТЕЛНИ, СВЪРЗАНИ С ИНВЕСТИЦИОННОТО ПРЕДЛОЖЕНИЕ.

Във връзка с реализиране на инвестиционното предложение е необходимо издаване на:

- Разрешение на промените с условията на издаденото комплексно разрешително.

III. МЕСТОПОЛОЖЕНИЕ НА ИНВЕСТИЦИОННОТО ПРЕДЛОЖЕНИЕ, КОЕТО МОЖЕ ДА ОКАЖЕ ОТРИЦАТЕЛНО ВЪЗДЕЙСТВИЕ ВЪРХУ НЕСТАБИЛНИТЕ ЕКОЛОГИЧНИ ХАРАКТЕРИСТИКИ НА ГЕОГРАФСКИТЕ РАЙОНИ, ПОРАДИ КОЕТО ТЕЗИ

ХАРАКТЕРИСТИКИ ТРЯБВА ДА СЕ ВЗЕМАТ ПОД ВНИМАНИЕ, И ПО-КОНКРЕТНО:

1. СЪЩЕСТВУВАЩО И ОДОБРЕНО ЗЕМЕПОЛЗВАНЕ;

Настоящото инвестиционно предложение ще се реализира в имоти с идентификатори 83510.567.18 и 83510.567.19, в землището на гр. Шумен, община Шумен, обл. Шумен. Посочените имоти са собственост на ОБЩИНА ШУМЕН.

Имотите са със следните параметри:

- Поземлен имот 83510.567.18, област Шумен, община Шумен, гр. Шумен, м. ЧЕРНЮВЕЦ, вид собств. Общинска публична, вид територия Урбанизирана, НТП Депо за битови отпадъци (сметище), площ 94992 кв. м, Заповед за одобрение на КККР № РД-18-52/25.11.2005 г. на ИЗПЪЛНИТЕЛЕН ДИРЕКТОР НА АГКК, Заповед за изменение на КККР № КД-14-27-382/22.11.2012 г. на НАЧАЛНИК НА СГКК – ШУМЕН;
- Поземлен имот 83510.567.19, област Шумен, община Шумен, гр. Шумен, м. ЧЕРНЮВЕЦ, вид собств. Общинска публична, вид територия Урбанизирана, НТП Депо за битови отпадъци (сметище), площ 250142 кв. м, Заповед за одобрение на КККР № РД-18-52/25.11.2005 г. на ИЗПЪЛНИТЕЛЕН ДИРЕКТОР НА АГКК, Заповед за изменение на КККР № КД-14-27-382/22.11.2012 г. на НАЧАЛНИК НА СГКК – ШУМЕН.

Реализацията на обекта не предвижда засягане и оказване на съществено въздействие върху околните терени.

2. МОЧУРИЩА, КРАЙРЕЧНИ ОБЛАСТИ, РЕЧНИ УСТИЯ;

Настоящото инвестиционно предложение ще се реализира в имоти с идентификатори 83510.567.18 и 83510.567.19, в землището на гр. Шумен, община Шумен, обл. Шумен. Посочения имот не попада в близост до мочурища, крайбрежни области или речни устия.

3. КРАЙБРЕЖНИ ЗОНИ И МОРСКА ОКОЛНА СРЕДА;

Настоящото инвестиционно предложение ще се реализира в имоти с идентификатори 83510.567.18 и 83510.567.19, в землището на гр. Шумен, община Шумен, обл. Шумен. Посочения имот не попада в крайбрежни зони и морска околна среда.

4. ПЛАНИНСКИ И ГОРСКИ РАЙОНИ;

Настоящото инвестиционно предложение ще се реализира в имоти с идентификатори 83510.567.18 и 83510.567.19, в землището на гр. Шумен, община Шумен, обл. Шумен. Посочения имот не попада в планински или горски райони.

5. ЗАЩИТЕНИ СЪС ЗАКОН ТЕРИТОРИИ;

Настоящото инвестиционно предложение ще се реализира в имоти с идентификатори 83510.567.18 и 83510.567.19, в землището на гр. Шумен, община Шумен, обл. Шумен. Посочения имот не попада в защитени територии.

6. ЗАСЕГНАТИ ЕЛЕМЕНТИ ОТ НАЦИОНАЛНАТА ЕКОЛОГИЧНА МРЕЖА;

Националната екологична мрежа се състои от защитени територии, обявени според изискванията на Закона за защитените територии, и защитени зони, които се обявяват според изискванията на Директива 92/43/ЕИО на Съвета за опазване на естествените местообитания и на дивата флора и фауна и Директива 2009/147/ЕИО на Съвета относно опазването на дивите птици.

Реализирането на инвестиционното предложение не засяга елементи от националната екологична мрежа.

7. ЛАНДШАФТ И ОБЕКТИ С ИСТОРИЧЕСКА, КУЛТУРНА ИЛИ АРХЕОЛОГИЧЕСКА СТОЙНОСТ;

Според точка 25 на § 1 на допълнителните разпоредби на Закона за биологичното разнообразие "ландшафт" е територия, специфичният облик и елементите на която са възникнали като резултат на действия и взаимодействия между природни и/или човешки фактори. Ландшафта е компонента на околната среда, който възниква в резултат от взаимодействието на редица природни и, на по-късен етап от развитието на Земята, културни фактори. Тези фактори се развиват в зависимост от географските характеристики и продължават динамично да формират ландшафта така че в този смисъл ландшафтът се разглежда и като състояние на околната среда. Значението на понятието "ландшафт" нараства през годините. Чрез своето поведение и дейност човека, не само променя ландшафта - пространството, в което живее, но следва да полага и грижи за неговото устойчиво развитие. Ландшафтът навсякъде по света е комбиниран резултат от естествените процеси, които протичат в природата, и човешките дейности, които се включват в тях.

Ландшафтът е с огромна значимост за съвременното общество. Това понятие е свързано с отговорността ни към бъдещите поколения. Следователно той следва да се опазва, поддържа, развива и, доколкото е необходимо и възможно, да се възстановява така, че трайно да осигурява :

- разнообразие, идентичност и естетика в природната среда;
- функциониране и продуктивност на екосистемите;
- възможност за регенериране и устойчиво използване на природните ресурси;
- подобряване условията на живот на населението.

Районът на инвестиционното намерение се характеризира с еднообразен ландшафт. В него са установени ландшафти от два класа: равнинни и междупланински равнинно-низинни ландшафти, според типологичната класификационна система на ландшафтите в България (П. Петров, 1997г.), построена въз основа на геоморфоложки, мезоклиматични и фитогеографски признаци.

Според Хартата за устойчиво развитие на българските ландшафти, в разглеждания район са установени в известна степен редуцирани или по-слабо развити следните категории ландшафти:

- Естествено съхранените ландшафти в чист вид почти не съществуват. Антропогенизацията засяга в една или друга степен всички ландшафти.
- Горските ландшафти не се наблюдават.
- Пасищните и ливадните ландшафти не се наблюдават.
- Земеделските ландшафти са преобладаващи в по ниските части на терена. Това са различни по размер обработваеми земи (ниви).
- Водни ландшафти заемат участъци около преминаващата на отстояние река.
- Селищните ландшафти обхващат населените места – кв. Дивдядово на гр. Шумен.
- Комуникационните ландшафти са представени най-вече от пътищата на републиканската пътна мрежа и от полски пътища за обслужване на земеделските площи.
- Промислени ландшафти са основната преобладаваща категория – не се наблюдават
- Рекреационни ландшафти не са развити.
- Антропогенни ландшафти. Естествените ландшафти в района, формирани под влиянието на природни фактори, са променени най-вече под действието на антропогенни фактори. Човешката намеса се изразява в изграждане на населените места, построяване на пътищата от Републиканската пътна мрежа и тези за достъп до нивите, ж. п. линии, язовири, обработването на земите и засаждане на земеделски култури и др. Естествените ландшафтите в района са антропогенизирани и трансформирани в земеделски, селищни инфраструктурни и др.

Площадката, на която ще бъде реализирано инвестиционното предложение, не засяга и не попада в близост обекти с историческа, културна или археологическа стойност.

8. ТЕРИТОРИИ И/ИЛИ ЗОНИ И ОБЕКТИ СЪС СПЕЦИФИЧЕН САНИТАРЕН СТАТУТ ИЛИ ПОДЛЕЖАЩИ НА ЗДРАВНА ЗАЩИТА.

Настоящото инвестиционно предложение ще се реализира в имоти с идентификатори 83510.567.18 и 83510.567.19, в землището на гр. Шумен, община Шумен, обл. Шумен. Посочения имот не попада в територии и/или зони и обекти със специфичен санитарен статут или подлежащи на здравна защита.

Съгласно § 1, т. 3 от допълнителните разпоредби на Наредбата за условията и реда за извършване на оценка на въздействието върху околната среда „Обекти, подлежащи на здравна защита“ са жилищните сгради, лечебните заведения, училищата, детските градини и ясли, висшите учебни заведения, спортните обекти, обектите за временно настаняване (хотели, мотели, общежития, почивни домове, ваканционни селища, къмпинги, хижи и др.), места за отдих и развлечения (плувни басейни, плажове и места за къпане, паркове и градини за отдих, вилни зони, атракционни паркове, аквапаркове и др.), както и обектите за производство на храни по § 1, т. 37 от допълнителните разпоредби на Закона за храните, стоковите борси и

тържищата за храни“. В разглеждания случай най-близко разположените обекти, подлежащи на здравна защита са вилни зони разположени съответно на:

- 800 m в посока изток от площадката – жилищна зона на гр. Шумен, кв. „Дивдядово“.

IV. ТИП И ХАРАКТЕРИСТИКИ НА ПОТЕНЦИАЛНОТО ВЪЗДЕЙСТВИЕ ВЪРХУ ОКОЛНАТА СРЕДА, КАТО СЕ ВЗЕМАТ ПРЕДВИД ВЕРОЯТНИТЕ ЗНАЧИТЕЛНИ ПОСЛЕДИЦИ ЗА ОКОЛНАТА СРЕДА ВСЛЕДСТВИЕ НА РЕАЛИЗАЦИЯТА НА ИНВЕСТИЦИОННОТО ПРЕДЛОЖЕНИЕ:

1. ВЪЗДЕЙСТВИЕ ВЪРХУ НАСЕЛЕНИЕТО И ЧОВЕШКОТО ЗДРАВЕ, МАТЕРИАЛНИТЕ АКТИВИ, КУЛТУРНОТО НАСЛЕДСТВО, ВЪЗДУХА, ВОДАТА, ПОЧВАТА, ЗЕМНИТЕ НЕДРА, ЛАНДШАФТА, КЛИМАТА, БИОЛОГИЧНОТО РАЗНООБРАЗИЕ И НЕГОВИТЕ ЕЛЕМЕНТИ И ЗАЩИТЕНИТЕ ТЕРИТОРИИ.

1.1. Въздействие върху населението и човешкото здраве.

1.1.1. Демографска характеристика и здравен статус на населението.

Към 31.12.2014 г. населението на областта е 176 925 души, живущи предимно в градовете - 62,37%, с лек превес на жените 51,06%. В сравнение с предходната година населението е намаляло с 1136 души (0,6%). Съотношението по възрастови групи определя задълбочаване на регресивния тип възрастова структура. През 2014 г. в областта делът на децата до 14 г. (14,3%) е леко намален в сравнение с предходната година и е по-голям от този за страната (13,9%) през същата година. Намалява дела на население от 15 до 49 години и се увеличава дела на населението над 50г.

Анализът на здравно-демографските показатели показва, че Област Шумен се характеризира с:

- Намаляване на населението; задълбочаващ се регресивен тип възрастова структура - намалява делът на децата от 0-17 години (17,1%). Увеличаващият се относителен дял на лицата над 60 годишна възраст в общата възрастова структура (26,4%), което задълбочава тенденцията за остаряване на населението в областта.
- Намаляват жените във фертилна възраст. През 2014 г. са родени по-малко деца (1619 живородени) в сравнение с предходната година (1781 живородени) и показателят раждаемост за област Шумен е по-нисък - 9,1 на 1000 население в сравнение с 2013 г. (10,0 на 1000 население).

Основните демографски показатели по последни данни са както следва:

- обща смъртност - 15,4 на 1000 население е по-висока в сравнение с предходната година (14,6‰) за областта и е по-висока от тази за страната (15,1 ‰) за 2014 г.

- детска смъртност — 11,7% за 2014 г. 4 е по-ниска в сравнение с предходната година и остава над средната за страната (7,6 %).
- раждаемост - 9,1 на 1000 население е по-ниска от предходната година. Раждаемостта за страната през 2014 г. е 9,4‰.
- естествен прираст - естественият прираст в областта е отрицателен (-6,3) и е значително увеличен в сравнение с предходната година. За страната през 2014 г. естественият прираст е -5,7.

Основни причини за умираанията са следните групи заболявания:

- болести на органите на кръвообращението - 993,4‰ с относителен дял 65,9% - леко увеличение;
- новообразуванията заемат второ място - 250,7‰ с относителен дял 16,6% - леко снижение;
- болести на дихателната система - 54,5‰ с относителен дял 3,6%;
- болести на храносмилателната система - 53,3‰ с относителен дял 3,5%;
- симптоми, признаци и отклонения от нормата, открити при клинични и лабораторни изследвания, неklasифицирани другаде - 44,4‰ с относителен дял 2,9%.

В сравнение с показателите за страната, смъртността в област Шумен от Новообразувания, Болести на дихателната система, Симптоми, признаци и отклонения от нормата, открити при клинични и лабораторни изследвания, неklasифицирани другаде и Болести на ендокринната система, разстройство на храненето и обмяната на веществата е по-висока, а от Болести на органите на кръвообращението и Травми, отравяния и някои други последици от въздействието на външни причини е по-ниска.

Броят на регистрираните заболявания в амбулаториите на ЛЗ на област Шумен през 2014 г. - 316967 е по-малък от този през предходната година - 321774.

В нозологичната структура на заболяемостта през 2014 г. на първо място са Болести на дихателната система - 176,1%, относителен дял - 26,0%, следвани от Болести на пикочополовата система - 67,5%, относителен дял - 10,0%, Травми, отравяния и някои други последици от въздействието на външни причини - 62,7%, относителен дял - 9,3%, Болести на органите на кръвообращението - 57,6%, относителен дял - 8,5%, Някои инфекциозни и паразитни болести - 38,5 на 1000, относителен дял - 5,7%, Симптоми, признаци и отклонения от нормата, открити при клинични и лабораторни изследвания, неklasифицирани другаде - 36,9% с относителен дял - 5,5%.

Показателят на регистрираните заболявания от активна туберкулоза за област Шумен е по-нисък, а заболяемостта от активна туберкулоза - 26,3 на 100000 е по-висока от тази за страната.

1.1.2. Въздействие върху населението. Здравен риск.

Предмет на инвестиционното предложение е приемане на нов вид отпадък в рамките на съществуващо регионално депо с цел оползотворяване (запръстяване). Предвидената дейност не предполага пряко или косвено въздействие върху населението. Дейността на е свързана с емисии, които индиректно да създадат предпоставки за здравен риск.

Като **Приложение № III.8-4** към настоящата информация е представен актуален картен материал с определено отстоянието на обекта до най-близките обекти, подлежащи на здравна защита. Съгласно § 1, т. 3 от допълнителните разпоредби на Наредбата за условията и реда за извършване на оценка на въздействието върху околната среда „Обекти, подлежащи на здравна защита“ са жилищните сгради, лечебните заведения, училищата, детските градини и ясли, висшите учебни заведения, спортните обекти, обектите за временно настаняване (хотели, мотели, общежития, почивни домове, ваканционни селища, къмпинги, хижи и др.), места за отдих и развлечения (плувни басейни, плажове и места за къпане, паркове и градини за отдих, вилни зони, атракционни паркове, аквапаркове и др.), както и обектите за производство на храни по § 1, т. 37 от допълнителните разпоредби на Закона за храните, стоковите борси и тържищата за храни“. В разглеждания случай най-близко разположените обекти, подлежащи на здравна защита са вилни зони разположени съответно на:

- 800 m в посока изток от площадката – жилищна зона на гр. Шумен, кв. „Дивдядово“.

Всички околни имоти представляват земеделски земи и част от промишлена зона.

Инвестиционното предложение не предполага отрицателно въздействие върху населението. Не се предполага наличие на фактори влияещи отрицателно върху човешкото здраве, както на работещите, така и на населението.

1.2. Въздействие върху материалните активи.

Експлоатацията на инсталацията в едно с планираните промени няма да доведе до промени или нарушаване на материалните активи на околните имоти.

Въздействието е нулево.

1.3. Въздействие върху културното наследство.

На площадката на инвестиционното предложение и в непосредствена близост не са разположени обекти от недвижимо културно наследство. Експлоатацията на инсталацията в едно с планираните промени няма да доведе до въздействие върху културното наследство.

Въздействието е нулево.

1.4. Въздействие върху атмосферния въздух.

При експлоатацията на инсталацията в едно с планираните промени въздействието върху атмосферния въздух ще бъде нулево – не се предполага експлоатация на точкови източници на емисии и/или източници на неорганизираните емисии на площадката.

Дейността на площадката на инсталацията, в едно с утвърдена експлоатационна технология, е съществуваща и не предполага емисии.

1.5. Въздействие върху водите.

1.5.1. Повърхностни води

Приемането на нов вид отпадък за оползотворяване като дейност сама по себе си не предвижда въздействие върху повърхностни водни обекти. Всички възможни въздействия – при нормален и аварийен режим са в резултат от съществуващата инсталация.

Въздействието е нулево.

По време на експлоатацията на обекта в едно с планираните промени не се очакват отклонения в качеството на повърхностните води. Като доказателство за това са предложени мерки за намаляване на въздействието върху околната среда - Таблица № П.12-1. Мерки за намаляване на отрицателното въздействие върху околната среда.

1.5.2. Подземни води

Приемането на нов вид отпадък за оползотворяване като дейност сама по себе си няма да доведе до въздействие върху подземните водни тела.

Площадката на инсталацията е изолирана с долен изолиращ екран и система за отвеждане на инфилтрат.

Въздействието е нулево.

По време на експлоатацията на обекта в едно с планираните промени не се очакват отклонения в качеството на подземните води. Като доказателство за това са предложени мерки за намаляване на въздействието върху околната среда - Таблица № П.12-1. Мерки за намаляване на отрицателното въздействие върху околната среда.

1.6. Въздействие върху почвите.

Не се предвижда използване на терени с открити почви, а единствено съответните работни участъци на инсталацията.

Въздействието е нулево.

По време на експлоатацията на обекта в едно с планираните промени не се очакват отклонения в качеството на почвите. Площадката на инсталацията е изолирана с долен изолиращ екран и система за отвеждане на инфилтрат. Като доказателство за това са предложени мерки за намаляване на въздействието върху околната среда - Таблица № П.12-1. Мерки за намаляване на отрицателното въздействие върху околната среда.

1.7. Въздействие върху земните недра.

Не се очаква въздействие върху земните недра по време на реализирането и експлоатация на обекта.

Не се предполага наличие на въздействие.

1.8. Въздействие върху ландшафта.

Имотите, в които ще се реализира инвестиционното предложение, представлява площадка на съществуваща инсталация – регионално депо. По време на експлоатацията на обекта не се очакват отклонения в качеството на ландшафта в района.

Въздействието е нулево.

Като доказателство за това са предложени мерки за намаляване на отрицателното въздействие върху околната среда.

1.9. Въздействие върху биологично разнообразие.

Имотът, в който ще бъде реализирано инвестиционното предложение, е част от съществуваща инсталация – регионално депо. В него не се срещат характерните за защитена зона видове растения и животни. Околните терени, които не попадат в защитената зона също представляват земеделски земи и урбанизирана територия, в които не се срещат защитени видове.

Дейността, която ще се развива в обекта няма да въздейства пряко върху защитените видове и местообитания поради значителното разстояние и намаляване на ефекта на въздействие върху естествените хабитати.

Въздействието на инвестиционното предложение е нулево.

1.10. Въздействие върху защитени територии.

В рамките на община Шумен са разположени следните защитени територии:

1. БУКАКА Категория: Резерват. Местоположение: Област: Шумен, Община: Шумен, Населено място: гр. Шумен

2. ДЪБОВЕТЕ Категория: Защитена местност. Местоположение: Област: Шумен, Община: Шумен, Населено място: с. Илия Блъсково

3. МАДАРСКИ СКАЛНИ ВЕНЦИ Категория: Защитена местност. Местоположение: 1. Област: Шумен, Община: Каспичан, Населено място: с. Кюлевча. 2. Област: Шумен, Община: Шумен, Населено място: с. Мадара.

4. МАРАШКА КОРИЯ Категория: Защитена местност. Местоположение: Област: Шумен, Община: Шумен, Населено място: с. Мараш

5. МОГИЛАТА Категория: Защитена местност. Местоположение: Област: Шумен, Община: Шумен, Населено място: с. Коньовец

6. ШУМЕНСКО ПЛАТО Категория: Природен парк. Местоположение: 1. Област: Шумен, Община: Велики Преслав, Населено място: с. Кочово, с. Осмар, с. Троица. 2. Област: Шумен, Община: Шумен, Населено място: гр. Шумен, с. Лозево

Териториите на изброените защитени територии са на значително отстояние от площадката, на която ще бъде реализирано инвестиционното предложение. Поради това не се очаква въздействие върху защитени територии.

Имотът, в който ще бъде реализирано инвестиционното предложение, е част от съществуваща инсталация – регионално депо. В него не се срещат характерните за защитена зона видове растения и животни. Околните терени, които не попадат в защитената зона също представляват земеделски земи и урбанизирана територия, в които не се срещат защитени видове.

Дейността, която ще се развива в обекта няма да въздейства пряко върху защитените видове и местообитания поради значителното разстояние и намаляване на ефекта на емисиите вследствие от разстоянието до защитената зона.

Не се очаква въздействие върху околната среда и биологичното разнообразие по време на експлоатацията на планираните промени.

2. ВЪЗДЕЙСТВИЕ ВЪРХУ ЕЛЕМЕНТИ ОТ НАЦИОНАЛНАТА ЕКОЛОГИЧНА МРЕЖА, ВКЛЮЧИТЕЛНО НА РАЗПОЛОЖЕНИТЕ В БЛИЗОСТ ДО ИНВЕСТИЦИОННОТО ПРЕДЛОЖЕНИЕ.

Националната екологична мрежа (НЕМ) се изгражда според изискванията на Закона за биологичното разнообразие. Нейните цели са: дългосрочно опазване на биологичното, геологично и ландшафтно разнообразие; осигуряване на достатъчни по площ и качество места за размножаване, хранене и почивка, включително при миграция, линееене и зимуване на дивите животни; създаване на условия за генетичен обмен между разделени популации и видове; участие на Република България в европейските и световни екологични мрежи; ограничаване на негативното антропогенно въздействие върху защитени територии.

Националната екологична мрежа се състои от защитени територии, обявени според изискванията на Закона за защитените територии, и защитени зони, които се обявяват според изискванията на Директива 92/43/ЕИО на Съвета за опазване на естествените местообитания и на дивата флора и фауна и Директива 2009/147/ЕИО на Съвета относно опазването на дивите птици.

Имоти с идентификатори 83510.567.18 и 83510.567.19, в който ще бъде реализирано инвестиционното предложение, се намира в гр. Шумен, община Шумен, обл. Шумен. Имотите попада на отстояние от защитена зона /33/ от Националната екологична мрежа съгласно Закона за биологичното разнообразие /ЗБР/ (ДВ бр.77/ 2002 г., доп. и изм.) ВГ 0000382 „Шуменско плато“ за опазване на природните местообитания (обявена със Заповед № РД-1032/ 17.12.2020 г. на Министъра на околната среда и водите, обн. ДВ бр. 19/ 05.03.2021 г.), намираща се на отстояние от около 430 m от поземлен имот с идентификатор 83510.567.18 по КК на гр. Шумен и на отстояние от около 320 m от поземлен имот 83510.567.19. предмет на инвестиционното предложение.

Защитената зона „Шуменско плато“ ВГ0000382, тип „В” - Директив 92/43/ЕЕ за опазване на природните местообитания и на дивата флора и фауна.

Местоположение на защитената зона: географска дължина: Е 26° 15' 50"; географска ширина: N 43° 15' 37"

Площ: 4490.62 ха

Надморска височина: минимална 203, максимална 499, средна 356 m.

Цели на опазване в защитена зона „Шуменско плато“:

- Запазване на площта на природните местообитания и местообитанията на видове и техните популации, предмет на опазване в рамките на защитената зона;
- Запазване на естественото състояние на природните местообитания и местообитанията на видовете, предмет на опазване в рамките на защитената зона, включително и на естествения за тези местообитания видов състав, характерни видове и условия на средата;
- Възстановяване при необходимост на площта и естественото състояние на приоритетни природни местообитания и местообитания на видове, както и на популации на видовете, предмет на опазване в рамките на защитената зона.

Предмет на опазване в защитена зона „Шуменско плато“:

Природни местообитания	
6110	Отворени калцифилни или базифилни тревни съобщества от <i>Alyso-Sedion albi</i> <i>Rupicolous calcareous basophilic grasslands of the Alyso-Sedion albi</i>
6210	Полуестествени сухи тревни и храстови съобщества върху варовик (<i>Festuco-Brometalia</i>) (*важни местообитания на орхидеи) <i>Semi-natural dry grasslands and scrubland facies on calcareous substrates (Festuco-Brometalia)</i> (*important orchid sites)
6240	Субпанонски степни тревни съобщества <i>Sub-continental steppic grasslands</i>
7220	Извори с твърда вода с туфести формации (<i>Cratoneurion</i>) <i>Petrifying springs with tufa formation (Cratoneurion)</i>
8210	Хазмофитна растителност по варовикови скални склонове <i>Calcareous rocky slopes with chasmophytic vegetation</i>
8310	Неблагоустроени пещери <i>Caves not open to the public</i>
9150	Термофилни букови гори (<i>Cephalanthero-Fagion</i>) <i>Medio-European limestone beech forests of the Cephalanthero-Fagion</i>
9180	Смесени гори от съюза <i>Tilio-Acerion</i> върху сипеи и стръмни склонове <i>Tilio-Acerion forest of slopes, screes and ravines</i>
40A0	Субконтинентални пери-панонски храстови съобщества <i>Subcontinental peri-Pannonic scrub</i>
91G0	Панонски гори с <i>Quercus petraea</i> and <i>Carpinus betulus</i> <i>Pannonic woods with Quercus petraea and Carpinus betulus</i>
91H0	Панонски гори с <i>Quercus pubescens</i> <i>Pannonian woods with Quercus pubescens</i>
91Z0	Мизийски гори от сребролистна липа <i>Moesian silver lime woods</i>
Бозайници	
	Добруджански (среден) хомяк - <i>Mesocricetus newtoni</i>
	Дългокрил прилеп - <i>Miniopterus schreibersi</i>
	Дългоух нощник - <i>Myotis bechsteini</i>
	Острух нощник - <i>Myotis blythii</i>

Дългопръст ношник - <i>Myotis capaccinii</i>
Трицветен ношник - <i>Myotis emarginatus</i>
Голям ношник - <i>Myotis</i>
Средиземноморски подковонос - <i>Rhinolophus blasii</i>
Южен подковонос - <i>Rhinolophus euryale</i>
Голям подковонос - <i>Rhinolophus ferrumequinum</i>
Малък подковонос - <i>Rhinolophus hipposideros</i>
Подковонос на Мехели - <i>Rhinolophus mehelyi</i>
Лалугер - <i>Spermophilus citellus</i>
Пъстър пор - <i>Vormela peregusna</i>
Земноводни и влечуги
Жълтокоремна бумка - <i>Bombina variegata</i>
Ивичест смок - <i>Elaphe quatuorlineata</i>
Обикновена блатна костенурка - <i>Emys orbicularis</i>
Шипобедрена костенурка - <i>Testudo graeca</i>
Шипоопашата костенурка - <i>Testudo hermanni</i>
Голям гребенест тритон - <i>Triturus karelinii</i>
Риби
-
Безгръбначни
<i>Callimorpha quadripunctaria</i>
Лицена - <i>Lucyena dispar</i>
<i>Bolbelasmus unicornis</i>
Обикновен сечко - <i>Cerambyx cerdo</i>
Бръмър рогач - <i>Lucanus cervus</i>
Буков сечко - <i>Morimus funereus</i>
Алпийска розалия - <i>Rosalia alpina</i>
Растения
Янкева кутявка - <i>Moehringia jankae</i>
Обикновена пърчовка - <i>Himantoglossum caprinum</i>

Имотите, в които ще бъдат реализирани инвестиционните мерки е част от площадката на регионално депо – съществуваща инсталация. В него не се срещат видове растения и животни, които представляват цел на опазване в защитените зони. Околните терени, които не попадат в защитената зона също представляват урегулирани поземлени имоти и земеделски земи, в които не се срещат защитени видове. Дейността, която ще се развива в обекта няма да въздейства пряко върху защитените видове и местообитания поради разстоянието и намаляване на ефекта на емисиите вследствие от разстоянието до защитената зона.

На основание на изложеното по-горе може да се заключи, че инвестиционното предложение няма вероятност да окаже значително отрицателно въздействие върху природните местообитания, популации и местообитания на видове, предмет на опазване в 33 от мрежата Natura 2000.

3. ОЧАКВАНИТЕ ПОСЛЕДИЦИ, ПРОИЗТИЧАЩИ ОТ УЯЗВИМОСТТА НА ИНВЕСТИЦИОННОТО ПРЕДЛОЖЕНИЕ ОТ РИСК ОТ ГОЛЕМИ АВАРИИ И/ИЛИ БЕДСТВИЯ.

Инвестиционното предложение не представлява риск от възникване на големи аварии.

Не се предвижда производството, съхранението и/или употребата на опасни химични вещества и смеси.

4. ВИД И ЕСТЕСТВО НА ВЪЗДЕЙСТВИЕТО (ПРЯКО, НЕПРЯКО, ВТОРИЧНО, КУМУЛАТИВНО, КРАТКОТРАЙНО, СРЕДНО- И ДЪЛГОТРАЙНО, ПОСТОЯННО И ВРЕМЕННО, ПОЛОЖИТЕЛНО И ОТРИЦАТЕЛНО).

Вида на въздействието на инвестиционното предложение върху компонентите на околната среда и човешкото здраве е представено по отделно по компоненти и обобщено в табличен вид.

Поради спецификата на инвестиционното предложение е разгледан единствения възможен етап – етап експлоатация.

1.1. Върху въздуха

- По време на експлоатацията – не се очаква въздействие. Не е предвидена експлоатация на точкови или дифузни източници на емисии.

1.2. Върху водите

- По време на експлоатацията - не се очаква въздействие. Не е предвидено ползване на води от собствени водоизточници и/или изграждане на такива. Не е предвидено въздействие върху повърхностни/подземни водни обекти.

1.3. Върху почвата

- По време на експлоатацията - не се очаква въздействие. Инсталацията е съществуваща и се експлоатира.

1.4. Върху земните недра

- По време на експлоатацията – не се очаква въздействие. Инсталацията е съществуваща и се експлоатира.

1.5. Върху ландшафта

- По време на експлоатацията – не се очаква въздействие. Инсталацията е съществуваща и се експлоатира.

1.6. Върху минералното разнообразие

- По време на експлоатацията - не се очаква въздействие. Инсталацията е съществуваща и се експлоатира.

1.7. Върху биологичното разнообразие

- По време на експлоатацията - не се очаква въздействие. Инсталацията е съществуваща и се експлоатира.

1.8. Върху материалното и културното наследство

- По време на експлоатацията - не се очаква въздействие. Инсталацията е съществуваща и се експлоатира.

1.9. Върху персонала

- По време на експлоатацията – не се очаква въздействие. Инсталацията е съществуваща и се експлоатира.

1.10. Върху населението

- По време на експлоатацията - не се очаква въздействие. Инсталацията е съществуваща и се експлоатира.

1.11. От генериране на отпадъци

- По време на експлоатацията - не се очаква въздействие от генериране на отпадъци. Инсталацията е съществуваща и се експлоатира. Възможно е положително въздействие във връзка с приоритетни оползотворяване на вид отпадък, който към момента е без ясно решение за последващо управление за територията на общината.

- 1.12. От рискови енергийни източници
 - По време на експлоатацията - не се очаква. Инвестиционното предложение не е свързано с подобни източници.
- 1.13. Върху материалните активи
 - По време на експлоатацията – не се очаква въздействие. Инсталацията е съществуваща и се експлоатира.
- 1.14. От генетично модифицирани организми
 - По време на експлоатацията - не се очаква. Инвестиционното предложение не е свързано с подобни организми.
- 1.15. Дискомфорт
 - По време на експлоатацията – не се очаква въздействие. Инсталацията е съществуваща и се експлоатира.

В табличен вид са представени данните от точки 1.1 - 1.8 свързани с потенциалните въздействия по време на строителството и експлоатацията на обектите предмет на инвестиционното предложение.

Таблица № IV.3-1. Матрица за оценка на потенциалните въздействия при реализация на инвестиционното предложение

Въздействие	Вероятност на поява на въздействието ¹	Териториален обхват на въздействието	Вид на въздействието		Степен на въздействието ³	Характеристика на въздействието			Мерки за предотвратяване, намаляване или компенсиране на отрицателно въздействие
			Положително/ отрицателно	Пряко/ непряко		Честота ⁴	Продължителност ⁵	Кумулативност	
<i>По време на експлоатацията</i>									
1.1.Върху въздуха	Не се очаква	не	не	не	не	не	не	не	-
1.2.Върху водите	повърхностни води - не се очаква	не	не	не	не	не	не	не	-
	подземни води не се очаква	не	не	не	не	не	не	не	-
1.3.Върху почвата	Не се очаква	не	не	не	не	не	не	не	-
1.4.Върху земните недра	Не се очаква	не	не	не	не	не	не	не	-
1.5.Върху ландшафта	Не се очаква	не	не	не	не	не	не	не	-
1.6. Върху минералното разнообразие	Не се очаква	не	не	не	не	не	не	не	-
1.7. Върху биологичното разнообразие	Не се очаква върху флората	не	не	не	не	не	не	не	-
	Не се очаква върху фауната	не	не	не	не	не	не	не	-
	Не се очаква върху ЗТ	не	не	не	не	не	не	не	-
1.8.Върху материалното и културното наследство	Не се очаква	не	не	не	не	не	не	не	-

ИНФОРМАЦИЯ ЗА ПРЕЦЕНЯВАНЕ НА НЕОБХОДИМОСТТА ОТ ОЦЕНКА НА ВЪЗДЕЙСТВИЕТО ВЪРХУ ОКОЛНАТА СРЕДА ЗА ИНВЕСТИЦИОННО ПРЕДЛОЖЕНИЕ
„Приемане за оползотворяване на отпадък с код и наименование 19 12 09 „Минерали (например пясък, камъни) “ на Регионално депо за неопасни отпадъци, кв. Дивдядово, по силата на Условие 11.2.8.1 и
Условие 11.5.2 на комплексното разрешително”

Въздействие	Вероятност на поява на въздействието ¹	Териториален обхват на въздействието	Вид на въздействието		Степен на въздействието ³	Характеристика на въздействието			Мерки за предотвратяване, намаляване или компенсиране на отрицателно въздействие
			Положително/ отрицателно	Пряко/ непряко		Честота ⁴	Продължителност ⁵	Кумулативност	
1.9.Върху персонала	Не се очаква	не	не	не	не	не	не	не	-
1.10.Върху населението	Не се очаква	не	не	не	не	не	не	не	-
1.11.От генериране на отпадъци	Очаква се	възложителя	положително	непряко	ниска	периодично	дълготрайно	не	-
1.12. От рискови енергийни източници	Не се очаква	не	не	не	не	не	не	не	-
1.13. Върху материалните активи	Не се очаква	не	не	не	не	не	не	не	-
1.14. От генетично модифицирани организми	Не се очаква	не	не	не	не	не	не	не	-
1.15. Дискомфорт	Не се очаква	не	не	не	не	не	не	не	-

5. СТЕПЕН И ПРОСТРАНСТВЕН ОБХВАТ НА ВЪЗДЕЙСТВИЕТО - ГЕОГРАФСКИ РАЙОН; ЗАСЕГНАТО НАСЕЛЕНИЕ; НАСЕЛЕНИ МЕСТА (НАИМЕНОВАНИЕ, ВИД - ГРАД, СЕЛО, КУРОРТНО СЕЛИЩЕ, БРОЙ НА НАСЕЛЕНИЕТО, КОЕТО Е ВЕРОЯТНО ДА БЪДЕ ЗАСЕГНАТО, И ДР.).

Всички дейности от инвестиционното предложение ще се извършват на територията на площадката на ОБЩИНА ШУМЕН.

От извършения обстоен анализ може да се направи извод, че като следствие от дейността по приемане на новия вид отпадък в рамките на депото няма да се наблюдава завишаване на заболяемостта или промяна в здравния статус на околното население и няма констатирани рискови фактори за населението.

Очаква се обхватът на въздействието да е единствено в рамките на инсталацията.

Обобщена информация за обхвата на възможните въздействия е отразени в Таблица № IV.3-1. Матрица за оценка на потенциалните въздействия при реализация на инвестиционното предложение.

6. ВЕРОЯТНОСТ, ИНТЕНЗИВНОСТ, КОМПЛЕКСНОСТ НА ВЪЗДЕЙСТВИЕТО.

Посочените въздействия са пряко свързани с предвидените в инвестиционното предложение дейности и мерките за намаляването или предотвратяването им.

Вероятностите за поява на въздействие са отразени в Таблица № IV.3-1. Матрица за оценка на потенциалните въздействия при реализация на инвестиционното предложение. Описаните въздействия не предполагат комплексност и не са интензивни по своя характер.

7. ОЧАКВАНОТО НАСТЪПВАНЕ, ПРОДЪЛЖИТЕЛНОСТТА, ЧЕСТОТАТА И ОБРАТИМОСТТА НА ВЪЗДЕЙСТВИЕТО.

За периода на експлоатация въздействието ще е постоянно и дълготрайно.

На територията на регионално депо работният график е както следва:

- Производствена част – едносменен режим, 8 часа, 260 дни в годината;
- Администрация – едносменен режим, 8 часа, 260 дни в годината.

Не се очакват промени в екологичното състояние на района от реализацията на инвестиционното предложение.

Очакваното настъпване, продължителността, честотата и обратимостта на въздействието от конкретното инвестиционно предложение са посочени в Таблица № IV.4-1. Матрица за оценка на потенциалните въздействия при реализация на инвестиционното предложение.

8. КОМБИНИРАНЕТО С ВЪЗДЕЙСТВИЯ НА ДРУГИ СЪЩЕСТВУВАЩИ И/ИЛИ ОДОБРЕНИ ИНВЕСТИЦИОННИ ПРЕДЛОЖЕНИЯ.

Инвестиционното предложение не предполага комбинирано въздействие със съществуващи дейности и/или одобрени инвестиционни предложения.

9. ВЪЗМОЖНОСТТА ЗА ЕФЕКТИВНО НАМАЛЯВАНЕ НА ВЪЗДЕЙСТВИЯТА.

Ефективни редуциране на негативните въздействия представлява самото инвестиционно предложение – приоритетно оползотворяване на вид отпадък, който към момента е без ясно решение за последващо управление за територията на общината.

Всички описани технологични мерки са свързани пряко или косвено с предотвратяване на възможните нива на замърсителите емитирани в компонентите на околната среда.

В етапа на експлоатация отрицателните въздействия са почти нулеви поради конкретните дадености на площадката и избраната технология.

10. ТРАНСГРАНИЧЕН ХАРАКТЕР НА ВЪЗДЕЙСТВИЕТО.

При експлоатацията на обекта не се очаква въздействие върху населението и околната среда на територията на друга държава или държави.

11. МЕРКИ, КОИТО Е НЕОБХОДИМО ДА СЕ ВКЛЮЧАТ В ИНВЕСТИЦИОННОТО ПРЕДЛОЖЕНИЕ, СВЪРЗАНИ С ИЗБЯГВАНЕ, ПРЕДТВРАТЯВАНЕ, НАМАЛЯВАНЕ ИЛИ КОМПЕНСИРАНЕ НА ПРЕДПОЛАГАЕМИТЕ ЗНАЧИТЕЛНИ ОТРИЦАТЕЛНИ ВЪЗДЕЙСТВИЯ ВЪРХУ ОКОЛНАТА СРЕДА И ЧОВЕШКОТО ЗДРАВЕ.

Описание на мерките, предвидени да предотвратят, намалят или, където е възможно, да прекратят значителните вредни въздействия върху околната среда, както и план за изпълнението на тези мерки са представени в следващата таблица.

Изложеното в тази точка препокрива необходимата информация по Чл. 93, ал. 5 от Закона за опазване на околната среда.

Таблица № IV.11-1. Мерки за намаляване на отрицателното въздействие върху околната среда.

№ по ред	Мерки	Период/фаза	Резултат на изпълнение
1	2	3	4
1	Спазване разпоредбите на Чл. 70 на Наредба № 1 от 27.06.2005 г. за норми за допустими емисии на вредни вещества (замърсители), изпускани в атмосферата от обекти и дейности с неподвижни източници на емисии	По време на реализирането	Опазване чистотата на атмосферния въздух, човешкото здраве и почвите
2	Правила експлоатация на инсталацията, съгласно изискванията на действащата нормативна база за опазване на околната среда	По време на експлоатация	Опазване на почвите от замърсяване
3	Стриктно спазване на технологията за третиране на отпадъци	По време на експлоатация	Опазване на съседните терени от замърсяване и

ИНФОРМАЦИЯ ЗА ПРЕЦЕНЯВАНЕ НА НЕОБХОДИМОСТТА ОТ ОЦЕНКА НА ВЪЗДЕЙСТВИЕТО ВЪРХУ ОКОЛНАТА СРЕДА ЗА ИНВЕСТИЦИОННО ПРЕДЛОЖЕНИЕ

„Приемане за оползотворяване на отпадък с код и наименование 19 12 09 „Минерали (например пясък, камъни) “ на Регионално депо за неопасни отпадъци, кв. Дивдядово, по силата на Условие 11.2.8.1 и Условие 11.5.2 на комплексното разрешително”

№ по ред	Мерки	Период/фаза	Резултат на изпълнение
1	2	3	4
			опазване чистотата на въздуха
	Съхранение на отпадъци за запръстяване единствено в рамките на работните участъци	По време на експлоатация	Предпазване от замърсяване на почвата, водите, растителния свят и др.
	Да не се разтоварват и използват за подравняване отпадъци в рамките на терени с открити почви и в непосредствена близост до охранителни канавки на депото.	По време на експлоатация	Опазване на съседните терени от замърсяване и опазване на води и почви

V. ОБЩЕСТВЕН ИНТЕРЕС КЪМ ИНВЕСТИЦИОННОТО ПРЕДЛОЖЕНИЕ.

До настоящия момент към инвестиционното предложение не е проявен обществен интерес.