

## **ИНФОРМАЦИЯ ЗА ПРЕЦЕНЯВАНЕ НА НЕОБХОДИМОСТТА ОТ ОВОС**

### **I. ИНФОРМАЦИЯ ЗА КОНТАКТ С ВЪЗЛОЖИТЕЛЯ:**

- 1. Име, ЕГН, местожителство, гражданство на инвеститора - физическо лице, седалище и единен идентификационен номер на юридическото лице.**  
„ИНВЕСТ АГРО БГ“ ООД, ЕИК 204544567
- 2. Пълен пощенски адрес** 9700 гр. Шумен; ул. "Любен Каравелов" №31
- 3. Телефон, факс и e-mail** 0896790033, investagro@abv.bg
- 4. Лице за контакти:** Диян Златев

### **II. РЕЗЮМЕ НА ИНВЕСТИЦИОННОТО ПРЕДЛОЖЕНИЕ:**

#### **1.Характеристики на инвестиционното предложение.**

**а) размер, засегната площ, параметри, мащабност, обем, производителност, обхват, оформление на инвестиционното предложение в цялост;**

Предвижда се:

1.Изграждане на обслужваща сграда по реда на Наредба №19 За строителство в земеделските земи без промяна на предназначението им в проектен ПИ 47161.504.10, земл. с. Мараш, за обслужване на оранжерии(парници по чл.151, ал.1, т.17 от ЗУТ) в проектен ПИ 47161.504.9, земл. с. Мараш и ПИ 65187.169.1, земл. с. Салманово“.

2.Изграждане на преместваеми култивационни съоръжения – оранжерии (парници по чл.151, ал.1, т.17 от ЗУТ) с обща площ от 29,6 дка в следните поземлени имоти:

- 20,6 дка в проектен ПИ 47161.504.9, земл. с. Мараш;
- 9 дка в проектен ПИ 65187.169.1, земл. с. Салманово.

3.Изграждане на цялостна поливна система обслужваща оранжериите

4.Изграждане на поливна система - капково напояване обслужващо съществуващи насаждения – ягода, боровинка, малина, къпина, етерично-маслени култури.

Инвестиционното предложение в частта си „оранжерии“ ще се извършва поетапно, а именно:

**I Етап** – сглобяване на 5 бр. оранжерии с размери 99.0 м х 9.3 м. Обща площ на оранжериите: 4,6 дка. Местоположението на оранжериите от този етап е в проектен поземлен имот 47161.504.9.

**II Етап** – сглобяване на допълнителни оранжерии (по чл.151, ал.1, т.17 от ЗУТ) в проектен ПИ 47161.504.9, земл. с. Мараш и ПИ 65187.169.1, земл. с. Салманово. Този етап е с неясен характер относно това кога ще бъде реализиран и включва:

- Оранжерии по чл.151, ал.1, т.17 от ЗУТ с площ 16 дка в проектен ПИ 47161.504.9, земл. с. Мараш;
- Оранжерии по чл.151, ал.1, т.17 от ЗУТ с площ 9 дка в ПИ 65187.169.1, земл. с. Салманово.

Приложена е схема на етапност за реализиране на инвестиционното предложение в частта му за оранжерииите.

Обслужващата сграда и цялата поливна система ще бъдат изградени едновременно с първия етап на реализация на оранжерииите.

Площ за напояване – 156.7 дка , от която:

Оранжерийна площ (първи етап) - Ягода ,общо 4,60дка в проектен ПИ 47161.504.9

Открита площ, общо 152,25дка

- Ягода – 14,01 дка (9,7 дка в проектен ПИ 47161.504.9 и 4,3 дка в ПИ 65187.169.1)

- Боровинка – 8,25 дка (3,8 дка в ПИ 65187.169.1 и 4,45 дка в проектен ПИ 47161.504.9)

- Малина – 6,5дка в проектен ПИ 47161.504.9

- Маслодайна роза – 2,5дка в проектен ПИ 47161.504.8

- Бял равнец – 26,53дка в ПИ 65187.169.1

- Маточина – 84,90 дка (22,09 дка в проектен ПИ 47161.504.8 и 62,81 дка в ПИ 65187.169.1)

- Маточник за етерично маслени култури – 7,57 дка в ПИ65187.169.1

- Къпина – 2 дка в проектен ПИ 47161.504.9

Гореописаните имоти са част от земеделска територия с начин на трайно ползван „разсадник“, разположени в непосредствена близост до пътна артерия и са с изградена техническа инфраструктура.

Преместваемите оранжерии представляват метална сглобяема конструкция с покритие от полиетилен. Отговарят напълно на определението за оранжерии по чл.151, ал.1, т.17 от ЗУТ. За напояване на насаждения се предвижда изграждане на нова система за капково напояване, която ще бъде захранена с вода от техническата инфраструктура на „Напоителни системи” ЕАД, клон Шумен изградена и захранваща имотите, собственост на възложителя.

По време на изграждането на системата за капково напояване не се очакват значителни въздействия върху околната среда в района. Хумусния пласт няма да бъде нарушен, тъй като след обратното засипване на изкопите, хумусът ще бъде разстелен отново над изкопите.

Инвестиционното предложение е за разширение на съществуваща дейност.

**б) взаимовръзка и кумулиране с други съществуващи и/или одобрени инвестиционни предложения;**

Инвестиционното предложение ще се реализира в рамките на имоти собственост на възложителя. Имотът е земеделска земя, като инвестиционното намерение ще се осъществи в по реда на Наредба №19 За строителство в земеделските земи без промяна на предназначението им. Във връзка с изискванията на цитираната наредба, площта за застрояване ще бъде отделена в нов поземлен имот, а именно проектен ПИ 47161.504.10. Същия отговаря на предвижданията на действащия ОУПО на община Шумен, според който имотът, в който ще се осъществява инициативата е земеделска територия с режим на превантивна защита по чл.10, ал.3 от ЗУТ, а именно запазва се фактическото ползване на земеделските земи, без да се влошават техните качества.

За ПИ 47161.504.2 и ПИ 47161.504.4, съседни на поземлен имот 47161.504.5, в момента тече процедура по изменение на ОУПО на Община Шумен, с който за двата терена се установява статут на терени за производствени дейности. С Решение №44 на Общински съвет - Шумен по протокол №3 от 19.12.2019 г. е разрешено изменението на ОУПО и изработването на ПУП-ПЗ по чл.110, ал.1, т.3 от ЗУТ в обхват на двата имота.

Инвестиционното предложение ще бъде процедурирано по реда на чл.150 от Закона за устройство на територията за издаване на разрешение за строеж.

Не противоречи на действащите планове за района. Не се очаква отрицателен кумулативен ефект с други съществуващи в района подобни производства.

**в) използване на природни ресурси по време на строителството и експлоатацията на земните недра, почвите, водите и на биологичното разнообразие;**

Реализацията и експлоатацията на инвестиционното предложение не е свързана с използването на значителни количества природни ресурси.

По време на строителството: строителни материали, ел. енергия, вода

При строително-монтажните дейности ще се използват готови заводски изпълнени елементи, които ще сглобяват на място.

Използваните количества вода и електрическа енергия ще бъдат в минимални количества, необходими за строително-монтажните дейности и битова необходимост.

По време на експлоатацията: ел. енергия, вода

По време на експлоатацията ще се използва вода за промишлени, противопожарни и хигиенно-битови нужди.

Електроснабдяването и захранването на обекта ще се осъществяват от съществуваща ел. мрежа в имота.

Водоснабдяването на обекта ще се осъществи от съществуващ на площадката водопровод чрез изграждане на водопроводна връзка, която ще осигурява необходимите количества за противопожарни нужди (до 25 l/sec съгласно действащите противопожарни нормативи) и питейно-битово водоснабдяване на обслужващия персонал (0,22 l/sec съгласно приложимите норми за водопотребление). За напояването в оранжерии и съществуващите насаждения – съгласно договор с Напоителни системи ЕАД клон Шумен.

**г) генериране на отпадъци - видове, количества и начин на третиране, и отпадъчни води;**

Отпадъци

При реализация на инвестиционното предложение се очаква генериране на:

- Почва и камъни, различни от упоменатите в 17 05 03 - код на отпадъка 17 05 04;
- Минимално количество изкопани земни маси, различни от упоменатите в 17 05 05 – код на отпадъка 17 05 06;
- Смесени битови отпадъци в количество около 1 м<sup>3</sup>/год. – код на отпадъка 20 03 01;
- Отпадъци от растителни тъкани в количество 5 м<sup>3</sup>/год. - код на отпадъка 02 01 03.
- Отпадъци от опаковки хартиени и картонени 3м<sup>3</sup>/год– 150101
- Отпадъци от пластмасови опаковки 0,8м<sup>3</sup>/год - 150102

Предвиждания за тяхното третиране са: Излишните земни маси, почва и камъни ще бъдат депонирани на депото за строителни отпадъци. Битовите отпадъци се събират и извозват до регионалното депо от фирмата извършваща съответните услуги в община Шумен. Отпадъците от опаковки ще бъдат предавани лица, извършващи дейностите по чл.12 от ЗУО. По – голямата част от растителните отпадъци ще бъдат предавани на изкупвачи за последваща преработка и употреба, останалата част ще бъдат извозвани до новопроектираната компостиращата инсталация на Община Шумен, на определеното от общината място и няма да се извършва компоста на обекта. При полагане на системата за капково напояване няма да бъдат генерирани отпадъци. Амбалажните материали, предвидени да се ползват са за многократна употреба и не генерират отпадък. Начинът на третиране на отпадъците да се съобрази с изискванията, разписани в чл. 6, ал. 1 от Закона за управление на отпадъците (ДВ, бр. 53/2012 г.), а именно приоритетния ред (йерархия) при управлението им. За отпадъците, образувани в процеса строителството следва да се осигури последващо

оползотворяване, съобразено с изискванията на наредбата по чл. 43, ал. 4 от ЗУО (Наредба за управление на строителните отпадъци и влагане на рециклирани строителни материали (ДВ, бр. 89/2012 г.). Дейностите по събиране, подготовка преди оползотворяване и рециклиране на СО, както и площадките, на които се извършват тези дейности, трябва да отговарят на минимално заложените изисквания в приложение № 12 към Наредбата. Третирането на строителните отпадъци следва да се извършва съгласно План за управление на строителните отпадъци, включен в обхвата на инвестиционните проекти по глава осма от Закона за устройство на територията, одобрен по реда на чл. 11, ал. 4 от ЗУО. По време на беритбата продукцията няма да се задържа на полето, а ще се транспортира с хладилен камион до местата за съхранение съобразно нейната спецификация и изисквания.

#### Отпадъчни води

При реализация на инвестиционното предложение ще се образуват само дъждовни води от отводняване на площадката. Отпадъчните води ще бъдат отвеждани разделно към новопроектирана изгребна яма разположена в близост до обекта.

По същество отпадъчни води ще се генерират само битови от работещите на обекта. За битово-фекални води се ползва изградената инфраструктура в имот 47161.504.2, собственост на възложителя. Предвиден начин на тяхното третиране: водоплътна изгребна яма, като периодично се извозват до ПСОВ от лица с разрешително за тази дейност.

#### **д) замърсяване и вредно въздействие; дискомфорт на околната среда;**

Не се очаква.

Комфортът на околната среда е съвкупност от природни фактори и условия, съчетание на природни образувания и географски дадености (релеф, растителност, водни пространства, оптимална температура, влажност на въздуха и др.). Това е субективното чувство, което обкръжаващата природна среда създава у човека състояние на благополучие и спокойствие, и обезпечава неговото здраве и жизнената му дейност.

В резултат от реализацията на инвестиционното предложение се очаква временно нарушаване на комфорта в района. Този дискомфорт ще се прояви по време на строително-монтажните работи, като завишаване на шумовите нива, запрашеност от техниката и транспортните машини с материалите за обекта, но няма да се окаже значително въздействие върху околната среда.

Реализацията на проектното предложение е свързано с отделянето на емисии на вредни вещества в атмосферата в резултат от работата на строителните машини и друга техника. Тези замърсявания ще са в минимални количества и с малък териториален и времеви обхват (кампанийно), т.е. няма да се предизвика увеличение на фоновото замърсяване.

Оценката на екологичния риск представлява информация, която позволява да се очертае характеристиката и поведението на риска, както и последствията върху екологичните системи. Управлението на риска представлява процес на сравняване на алтернативни подходи и мерки и определяне на най-подходящата намеса, базирана на определени критерии и цели.

Основната цел от екологична гледна точка е да се оцени възможността как чрез прилагане на тази технология да се ограничи замърсяването на околната среда от различните отпадъци, като не се допусне допълнително замърсяване чрез емисии на крайните продукти.

При отглеждането на насажденията в оранжерии, чрез капковото напояване не се отделят вредности, както в работната, така и в околната среда. Според проучените технологични параметри на предлаганата технология, трябва да се подчертае, че крайните резултати не представляват опасност за околната среда.

**е) риск от големи аварии и/или бедствия, които са свързани с инвестиционното предложение;**

Инвестиционното намерение не е свързано с дейности, които биха могли да предизвикат големи аварии или бедствия. Предприятието не се класифицира като такова с нисък или висок рисков потенциал.

**ж) рискове за човешкото здраве поради неблагоприятното въздействие върху факторите на жизнената среда по смисъла на § 1, т.12 от допълнителните разпоредби на Закона за здравето**

Според проектните данни и направените измервания на отстоянията, може да се предположи, че при реализиране на проекта населението от най-близките обекти, подлежащи на здравна защита няма да бъде засегнато при нормална експлоатация.

Потенциално засегнати ще се окажат работниците при строителството, както и пребиваващите в тях при аварийни ситуации. С цел опазване на техния живот и намаляване на рисковете за тяхното здраве ще се изготви План за безопасност и здраве.

Няма основание да се очакват неблагоприятни здравни ефекти за временно или постоянно пребиваващи в района на площадката лица. С отдалечаване от площадката на обекта, вероятността за такива последици намалява допълнително, като на преден план се очертават чисто психологическите ефекти от визуалната промяна на средата от реализацията на проекта.

През строителния период ще се въздейства чрез емитиране на прах и отработени газове от ДВГ на строителните машини.

Вредни физични фактори - шум, вибрации, електромагнитни полета, светлинни ефекти. По време на строителство на обекта се предполага, че могат да възникнат подобни фактори, но те ще бъдат кратковременни.

По време на експлоатацията. "Факторите на жизнената среда" са:

- води, предназначени за питейно-битови нужди - водоснабдяването е от мрежата на ВиК;
- минерални води, предназначени за пиене или за използване за профилактични, лечебни или за хигиенни нужди - няма да се използват минерални води;
- шум и вибрации в жилищни, обществени сгради и урбанизирани територии - значителната площ на имота – площта на сградата и оранжерията е незначителна и няма практическа вероятност да окаже каквото и да е влияние върху обекти извън територията на имота, собственост на Възложителя.
- Отстоянието от строителните градици на населените места е предпоставка за липсата на шум и вибрации в жилищни, обществени сгради и урбанизирани територии;
- йонизиращи лъчения в жилищните, производствените и обществените сгради - не се очакват. Дейността не предполага такива;
- нейонизиращи лъчения в жилищните, производствените, обществените сгради и урбанизираните територии - не се очакват. Въпреки това се предвиждат предпазни мерки - заземяване на металните и токопроводимите части на съоръженията; използване на токопроводими подови настилки в помещенията и на използване на средства за колективна и индивидуална защита - подови настилки, облекла и обувки
- химични фактори и биологични агенти в обектите с обществено предназначение - няма практическа вероятност да окаже каквото и да е влияние върху обекти извън територията на имат, собственост на Възложителя - няма да доведе до увеличаване

стойността на химични фактори и биологични агенти в обектите с обществено предназначение;

- курортни ресурси - в обхвата на ИП няма курортни ресурси;
- въздух - през експлоатационния период не се очакват въздействия от емисии на вредни вещества.

## **2. Местоположение на площадката, включително необходима площ за временни дейности по време на строителството.**

Инвестиционното намерение ще бъде реализирано в собствен поземлен имот ПИ 47161.504.5, като във връзка с разпоредбите на чл.7, ал.1 от Наредба №19 За строителство в земеделските земи без промяна на предназначението им, площта за застрояване ще бъде обособена с подробен устройствен план в отделен имот с проектен идентификатор ПИ 47161.504.10. Частта от ПИ 47161.504.5, в която ще са разположени оранжериите, получава проектен идентификатор 47161.504.9.

В проектен ПИ 47161.504.10, землището на с. Мараш ще бъде разположена обслужващата сграда, а в проектен ПИ 47161.504.9, землище с. Мараш и ПИ 65187.169.1, землище с. Салманово“ ще бъдат разположени оранжериите посочени в т.2 от инвестиционното намерение.

Всички гореописани поземлени имоти са собственост на "ИНВЕСТ АГРО БГ" ООД.

ПИ не попада в границите на защитени територии по смисъла на закона за защитените територии. Не е в близост и не засяга обекти, подлежащи на здравна защита, и територии за опазване на обектите на културното наследство.

Не се очаква трансгранично въздействие.

Площ за временни дейности по време на строителство не е необходима.

Имотът не е разположен в защитена територия по смисъла на закона на Закона за защитените територии и защитена зона, съгласно Закона за биологичното разнообразие. Не попада и в обект за опазване на културното наследство.

Всички дейности ще се осъществяват единствено и само в границите на имотите. Не се налага ползването на допълнителни площи.

Приложени са скици, показващи местоположението на имотите.

## **3. Описание на основните процеси (по проспектни данни), капацитет.**

1. Изграждане на обслужваща сграда по реда на Наредба №19 *За строителство в земеделските земи без промяна на предназначението им* в проектен ПИ 47161.504.10, земл. с. Мараш, за обслужване на оранжериите (парници по чл.151, ал.1, т.17 от ЗУТ) в проектен ПИ 47161.504.9, земл. с. Мараш и ПИ 65187.169.1, земл. с. Салманово“.
2. Изграждане на преместваеми култивационни съоръжения – оранжериите (парници по чл.151, ал.1, т.17 от ЗУТ) с обща площ от 29,6 дка. в следните поземлени имоти на два етапа:

**I Етап** – сглобяване на 5 бр. оранжериите с размери 99.0 м х 9.3 м. Обща площ на оранжериите: 4,6 дка. Местоположението на оранжериите от този етап е в проектен поземлен имот 47161.504.9.

**II Етап** – сглобяване на допълнителни оранжерии (по чл.151, ал.1, т.17 от ЗУТ) в проектен ПИ 47161.504.9, земл. с. Мараш и ПИ 65187.169.1, земл. с. Салманово. Този етап е с неясен характер относно това кога ще бъде реализиран и включва;

- Оранжерии по чл.151, ал.1, т.17 от ЗУТ с площ 16 дка в проектен ПИ 47161.504.9, земл. с. Мараш;
- Оранжерии по чл.151, ал.1, т.17 от ЗУТ с площ 9 дка в ПИ 65187.169.1, земл. с. Салманово.

### 3. Изграждане на цялостна поливна система обслужваща оранжерии

#### 4. Изграждане на поливна система- капково напояване върху площ от 152,25 дка, обслужващо съществуващи насаждения – ягода, боровинка, малина, къпина, етерично-маслени култури както следва:

- Ягода – 14,01 дка (9,7 дка в проектен ПИ 47161.504.9 и 4,3 дка в ПИ 65187.169.1)
- Боровинка – 8,25 дка (3,8 дка в ПИ 65187.169.1 и 4,45 дка в проектен ПИ 47161.504.9)
- Малина – 6,5 дка в проектен ПИ 47161.504.9
- Маслодайна роза – 2,5 дка в проектен ПИ 47161.504.8
- Бял равнец – 26,53 дка в ПИ 65187.169.1
- Маточина – 84,90 дка (22,09 дка в проектен ПИ 47161.504.8 и 62,81 дка в ПИ 65187.169.1)
- Маточник за етерично маслени култури – 7,57 дка в ПИ 65187.169.1
- Къпина – 2 дка в проектен ПИ 47161.504.9

### 4. Схема на нова или промяна на съществуваща пътна инфраструктура.

Не се налага изграждане на нова пътна инфраструктура.

### 5. Програма за дейностите, включително за строителство, експлоатация и фазите на закриване, възстановяване и последващо използване.

Реализирането на ИП е в пряка зависимост от съгласувателните инстанции според нормативната уредба на Република България.

Към настоящия момент се провеждат процедури по снабдяване с необходимите съгласувателни и разрешителни документи от съответните компетентни органи, включително РИОСВ Шумен. След получаване на всички необходими документи ще се пристъпи към реализация на инвестиционното намерение.

Изграждането на обслужващата сграда ще се извърши на база одобрен план за безопасност и здраве, включващ и мерки за опазване на околната среда. Извършване на опасни дейности и такива, създаващи риск за състоянието на околната среда не се предвиждат.

Строителният период при реализацията на инвестиционното предложение се очаква да продължи около два месеца.

Експлоатационният процес е свързан с предоставяне на обслужващи дейности, поддържане на чистотата в обекта, поддържане на озеленените площи, охрана и др. Не се предвиждат производствени и други дейности, изискващи хигиенно-защитни зони или оказващи значително въздействие върху околната среда.

Експлоатацията на обекта няма краен срок за ползване и не се предвижда закриване му, както и на възстановяваната терена с цел последващо използване.

## **6. Предлагани методи за строителство.**

При строително-монтажните дейности ще се използват готови заводски изпълнени елементи, които представляват самото съоръжение и ще се сглобяват на място.

## **7. Доказване на необходимостта от инвестиционното предложение.**

Според основното си предназначение и начин на ползване територията на Общината представлява: земеделски територии- 77.70 % горски територии- 2.66 % територии на населени места и др. урбанизирани територии - 5.84 % водни площи и територии на водни течения - 11.7 % територии за добив на полезни изкопаеми - 0.5 % територии за транспорт и инфраструктура - 2.6 % Селското стопанство е структуроопределящ отрасъл в местната икономика, който е ориентиран в две основни направления - растениевъдство и животновъдство.

С изграждането на обекта инвеститорият реагира на нарастващото търсене на местно производство от ягода, боровинка, малина, къпина и етерично-маслени култури. Местоположението на терена е подходящо за реализиране на ИП и отговаря на критериите за икономически ефект и цялостна дейност. Пред „Инвест Агро БГ“ ЕООД, като земеделски производител отглеждащ цитираните култури, възниква необходимостта за подобряване на работния процес, с цел повишаване икономическите показатели на фирмата.

През последните години настъпиха съществени промени в климата на нашата страна, които се изразяват в продължителни летни засушавания и порои, които са предвесник на очертаващото се глобално затопляне на атмосферата. Падащите валежи са недостатъчни и неравномерно разпределени. Това обуславя необходимостта от капково напояване, чрез което се осигурява оптимален поливен режим, което води до значителна икономия на вода. Това е най-съвременният и екологичен метод за напояване.

Оранжерии ще разполагат с модерни технологии за прецизна дигитална поливна система, система за прецизно торене в оранжерии и площите на открито, както и осъществяването на необходимите действия по растителна защита през автоматизираната поливна система. Ще се поддържат безупречни хигиенни условия. Производствените практики ще съответстват на най-високите световни стандарти.

Местоположението на терена и съществуващото ползване е подходящо за реализиране на ИП и отговаря на критериите за определяне на:

- характеристиката на предлаганото строителство, дейности и технологии по обем, производителност, мащабност, взаимовръзка и кумулиране с други предложения, ползване на природни ресурси, генерирани отпадъци, замърсяване и нарушения на околната среда, както и риск от инциденти;

- местоположението, в това число чувствителност на средата, съществуващо ползване на земята, относителното наличие на подходящи територии, качеството и регенеративната способност на природните ресурси в района;

- способността за асимилация на екосистемата в естествената околна среда на силно урбанизираните територии и районите, в които нормите на замърсяване са превишени;

- характеристиките на потенциалните въздействия - териториален обхват, засегнато население, същност, големина, комплексност, вероятност, продължителност, честота и обратимост;

- обществен интерес към предложението за строителство, дейности и технологии.

Разположението и конфигурацията на площадката съответстват на предстоящото предназначение на обекта.

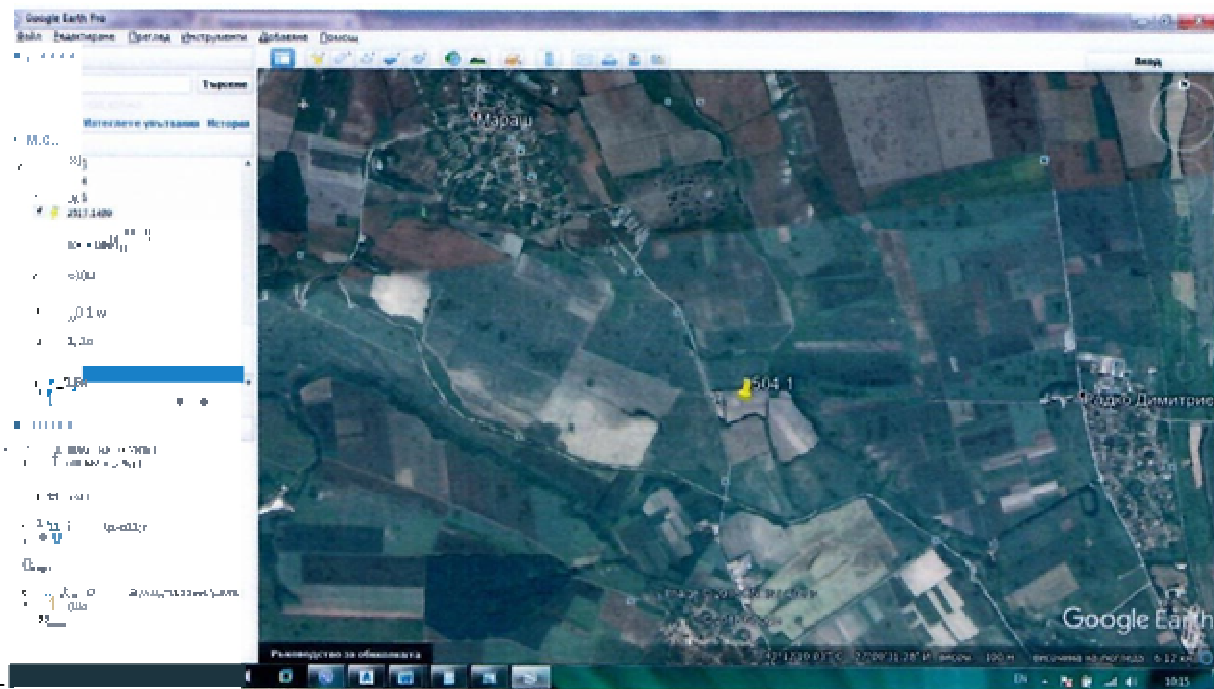


Реализирането на ИП ще има положително въздействие от гледна точка на социално-икономическите условия. Ще се разкрият временни работни места - осигурява се временна работна заетост на проектантски и строителни фирми и разкриване на постоянни работни места, чрез осигуряване на постоянна работна заетост на обслужващия персонал.

След обстойно проучване на района, не е установена алтернатива на този имот, даваща по-добро реализиране на инвестиционното намерение. За възложителя не съществува друга възможност за реализиране на инвестиционното предложение.

Възможностите и вариантите за инвеститора, в съответствие с нормативните изисквания се свеждат до избор на настоящия вариант или избор на "нулева" алтернатива. Изборът на местоположението на предвиденото за изграждане ИП е свързано със съществуващата обширна територия от около 90 дка за разсадник обслужващи дейността на Възложителя.

**8. План, карти и снимки, показващи границите на инвестиционното предложение, даващи информация за физическите, природните и антропогенните характеристики, както и за разположените в близост елементи от Националната екологична мрежа и най-близко разположените обекти, подлежащи на здравна защита, и отстоянията до тях.**



- На приблизително отстояние от 1700 м. се намира и съседното с.Салманово

**9. Съществуващо земеползване по границите на площадката или трасето на инвестиционното предложение.**

Всички земи около имотите предмет на инвестиционното намерение са земеделски обработваеми земи. Не се ограничава използването на имотите за традиционните цели или съгласно тяхната категория, статут или собственост.

Обслужващата сграда ще се изгради върху земеделска земя по реда на Наредба №19 За строителство в земеделските земи без промяна на предназначението им, като ще отговаря на всички нормативни изисквания за тази цел. Няма да доведе до нарушаване в баланса на земеделска производителност за района.

**10. Чувствителни територии, в т.ч. чувствителни зони, уязвими зони, защитени зони, санитарно-охранителни зони около водоизточниците и съоръженията за питейно-битово водоснабдяване и около водоизточниците на минерални води, използвани за лечебни, профилактични, питейни и хигиенни нужди и др.; Национална екологична мрежа.**

Площадката на инвестиционното предложение не попада:

- в границите на защитени зони от Националната екологична мрежа Натура 2000.
- в границите на санитарно - охранителни зони около водоизточници и съоръжения за питейно - битово водоснабдяване и около водоизточници на минерални води, използвани за лечебни, профилактични, питейни и хигиенни нужди и др.;
- в границите на територии, обявени за опазване на стопански значими водни биологични видове;
- в границите на територии, чувствителни към хранителни съставки, включително територии обявени за уязвими зони съгласно Директива 91/676/ЕЕС за опазване на водите от замърсяване с нитрати от селскостопански източници и територии, обявени за чувствителни зони съгласно Директива 91/271/ЕЕС за пречистването на градските отпадъчни води.

В близост няма санитарно-охранителни зони и паметници на културата.

В непосредствена близост няма разположени защитени територии. Територията предмет на ИП не засяга Корине места, Рамсарски места, флористично важни места, орнитологични важни места.

Изграждането на ИП не предполага никакво сериозно въздействие върху защитена зона „Голяма Камчия“ с код BG 0000501 за опазване на природните местообитания, като не застрашава по никакъв начин местообитанията на редки растителни и животински видове. Експлоатацията на ИП не предвижда замърсяване на околната среда над допустимите норми и не представлява опасност за нея.

ИП няма да доведе до отрицателно въздействие върху видовете, предмет на опазване, до нарушаване целостта или фрагментация на техните хабитати, както и до увреждане на защитена зона.

Реализацията на ИП ще се осъществи в съответствие с целите на опазване на местообитанията и видовете в района, доколкото съществуващият статут на територията предполага никакво въздействие върху екосистемата.

**11. Други дейности, свързани с инвестиционното предложение (например добив на строителни материали, нов водопровод, добив и пренасяне на енергия, жилищно строителство).**

Не се предвижда добив на строителни материали, добив и пренасяне на енергия, жилищно строителство.

Обектът ще се водоснабди от водопроводна система на общината.

Повърхностните води, формирани от природните валежи, ще се оттичат гравитачно.

**12. Необходимост от други разрешителни, свързани с инвестиционното предложение.**

Реализирането на обекта е в пряка зависимост от съгласувателните инстанции според нормативната уредба на Република България.

Към настоящия момент се провеждат процедури по снабдяване с необходимите съгласувателни и разрешителни документи от съответните компетентни органи, вкл. РИОСВ Шумен. След получаване на всички необходими документи ще се пристъпи към реализация на инвестиционното намерение.

**III. Местоположение на инвестиционното предложение, което може да окаже отрицателно въздействие върху нестабилните екологични характеристики на географските райони, поради което тези характеристики трябва да се вземат под внимание, и по-конкретно:**

**1. Съществуващо и одобрено земеползване;**

ИП ще се реализира в територия със НТП "Разсадник". Не засяга други земеделски земи.

**2. Мочурища, крайбрежни области, речни устия;**

Не се засягат. В близост няма мочурища, крайбрежни области и речни устия. Най-близката е р. Голяма Камчия на около 500 м.

**3. Крайбрежни зони и морска околна среда;**

Територията предмет на инвестиционното предложение отстои на около 80 км от най-близката крайбрежна зони и морска околна среда. Настоящото ИП не може да окаже отрицателно въздействие върху нестабилните екологични фактори.

**4. Планински и горски райони;**

Не се засягат. Релефът на община Шумен е равнинен и платовиден, като територията и изцяло попада в пределите на Източната Дунавска равнина.

На запад от град Шумен, в пределите на общината е разположено почти цялото Шуменско плато, в което на границата с община Велики Преслав се издига най-високата му точка връх Търнов дял (Търнов табия, 501,9 m), явяващ се и най-високата точка на цялата община. Северозападно от платото, на границата с община Търговище се намира конусовидното възвишение Фисек с едноименния си връх, висок 500,5 m.

Районите, разположени северно, източно и югоизточно от Шуменското плато са заети от обширни равнинни пространства с надморска височина от 70 до 200 m, като в пределите на община Шумен попадат части от четири полета: южната част на историко-географската област Овче поле - на север от платото; Плисковско поле - заема североизточната част на общината; Шуменско поле - разположено на изток и югоизток от Шуменското плато; Смядовско поле - северната му част, заемаща най-южния район на общината. В него, на границата с община Смядово, в коритото на река Голяма Камчия се намира най-ниската точка на община Шумен - 59 m и.в.

Източно от Шуменското и Смядовското поле на територията на община Шумен попадат крайните западни части на Провадийското плато - връх Сакартепе 388,6 m (разположен на 2 km северозападно от село Костена река, на границата с община Каспичан) и крайните западни части на Роякското плато - връх Дикеолу 410 m (разположен на 4 km югоизточно от село Ивански, на границата с община Смядово).

Най-близкият горски район е на около 3,8 км.

**5. Защитени със закон територии;**

Територията на настоящото инвестиционно предложение, не попада в границите на защитени територии по смисъла на Закона за защитените територии и не се намира в близост до такива.

ИП няма да окаже отрицателно въздействие върху нестабилните екологични фактори.

#### **6.Засегнати елементи на Национална екологична мрежа;**

Въздействие върху елементи от Националната екологична мрежа, включително на разположените в близост до обекта на инвестиционното предложение не се очаква, тъй като в близост до обекта няма такива елементи, както и забележителни природни обекти или защитени територии. Най-близко разположена е: ЗЗ "Голяма Камчия" с код BG 0000501 за опазване на природните местообитания. Територията на ИП отстои от зоната на около 500 м.

Изграждането на ИП не предполага някакво сериозно въздействие върху защитена зона „Голяма Камчия“ с код BG 0000501 за опазване на природните местообитания, като не застрашава по никакъв начин местообитанията на редки растителни и животински видове. Експлоатацията на ИП не предвижда замърсяване на околната среда над допустимите норми и не представлява опасност за нея.

ИП няма да доведе до отрицателно въздействие върху видовете, предмет на опазване, до нарушаване целостта или фрагментация на техните хабитати, както и до увреждане на защитена зона.

Реализацията на ИП ще се осъществи в съответствие с целите на опазване на местообитанията и видовете в района, доколкото съществуващият статут на територията предполага някакво въздействие върху екосистемата.

#### **7. Ландшафт и обекти с историческа, културна или археологическа стойност;**

Ландшафтното устройство на Община Шумен се обуславя от природо - географските характеристики на региона - географско положение, релеф, климатични и водни ресурси, почвена и геоложка характеристика и биологично разнообразие.

Природните и антропогенни елементи, формиращи видовете ландшафт на територията на общината са: Паркове, градини и зелените площи за ограничено ползване в населените места; Гробищните паркове; Обектите за спорт и рекреация; Транспортните обекти и развитите зелени зони около тях; Ниви; Трайни насаждения; Ливади; Гори; Водни течения и площи и дървесно-храстовата растителност около тях.

На територията на Община Шумен са определени следните видове ландшафти: Урбогенен/Селищен ландшафт; Агрогенен ландшафт; Дендрогенен ландшафт; Дендрогенен ландшафт, около водни течения и обекти (Аквален ландшафт); Техногенен ландшафт. Урбогенен/ Селищен ландшафт (Зелена система в урбанизирани територии)

Доброто състояние на зелената система е една от най-значимите предпоставки за устойчивото развитие на всяко населено място. По своята същност зелената система се основава на вписването на естествената природна среда в урбанизираната структура. Тя трябва да отговаря на конкретни нормативни изисквания и специфични параметри. Трябва да допълва градоустройствената композиция и да спомага за екологичното равновесие в селищната екосистема. Добре устроена и поддържана зелена система спомага за обособяването на завършена жизнена среда. Не е за подценяване ефективното ѝ влияние върху редица екологични параметри: пречистването на въздуха, подобряването на микроклимата, туширането на шума и естетизация на заобикалящото ни пространство.

По време на експлоатацията на обекта не се очакват отклонения в качеството на ландшафта в района

При реализация на инвестиционното предложение ще се следи за откриването и запазването на исторически и археологически културни паметници и своевременно ще се уведомяват компетентните органи.

Инвестиционното предложение не съдържа обекти или мероприятия, които да доведат до поява на нови, значими по количество замърсители в разглежданата територия. Имайки предвид настоящото състояние на ландшафта в разглеждания район може да се твърди, че изграждането на обекта няма да доведе до значими негативни изменения в състоянието на му. Измененията в елементите на ландшафта ще бъдат основно по отношение на визуалната среда.

Очакваното визуално въздействие ще доведе до изменение в облика на средата, но няма да окаже влияние върху продуктивността и емкостта на ландшафта, а също и на възможностите му за развитие.

#### **8. Територии и/или зони и обекти със специфичен санитарен статут или подлежащи на здравна защита.**

Не се засягат. Разстоянието до първите жилищни сгради на с. Мараш около 1700 м.

Приблизително на същото отстояние се намира и съседното с. Салманово.

#### **IV. Тип и характеристики на потенциалното въздействие върху околната среда, като се вземат предвид вероятните значителни последици за околната среда вследствие на реализацията на инвестиционно предложение:**

##### **1. Въздействие върху населението и човешкото здраве, материалните активи, културното наследство, въздуха, водата, почвата, земните недра, ландшафта, климата, биологичното разнообразие и неговите елементи и защитените територии.**

Здравен риск от реализацията на инвестиционното предложение потенциално ще съществува в периода на изграждането и експлоатацията на обекта. Ще касае работещите на обекта. Очакват се следните временни и краткотрайни въздействия върху здравето на работещите:

- наднормен шум, вибрации, работа на открито с непостоянен микроклимат, замърсяване на въздуха с прахови частици и ауспухови газове от бензинови и дизелови двигатели;
- физическо натоварване и опасност от трудови злополуки, свързани с използването на тежки машини - товарни коли и друга селскостопанска техника;
- риск от изгаряния, падания, травми и злополук и при неспазване на Наредба № 2 на МТСП и МРРБ за безопасни и здравословни условия на труд при извършване на строителни и монтажни работи.

Изброените неблагоприятни ефекти ще се отнасят до работещите в наетите от възложителя фирма, в т.ч. и изпълняващи специализирани строително-монтажни работи. Същите ще имат временен характер, като рискът се оценява като нисък до приемлив.

Използването на лични предпазни средства (работно облекло, обувки и др.), изграждане на физиологични режими на труд и почивка, създаване и спазване на специфични правила за ръчна работа с тежести и товари, ще доведе до намаляване на риска.

Най-близките жилищни сгради от територията на с. Мараш, общ. Шумен отстоят на около 1700 м от територията предмет на ИП. В селото живеят около 500 жители, по данни от 2011 г. Природата е чиста, въздухът - също. Няма замърсители, тъй като рядко минават превозни средства, освен личните на живеещите там.

За населението въздействията ще са без практически неблагоприятни здравни ефекти. По отношение на шума, като най-значим рисков фактор по време на изграждането и експлоатацията на обслужващата сграда, нивата на този фактор ще са по-ниски от допустимите съгласно действащите хигиенни норми.

Експлоатацията на обекта налага временно присъствие на персонал само през кампанияния период. Спазването на конструктивните и технологичните изисквания, минимизиране до приемливи нива на травматичния риск. По време на експлоатацията условията на труд ще бъдат съобразени с реда за провеждането на периодично обучение и инструктаж на работниците и служителите по правилата за осигуряване на здравословни и безопасни условия на труд.

Всички машини, апарати и съоръжения, отговарят на нормите за безопасност и охрана на труда, действащи на територията на Република България. В обслужващата сграда не се отделят вредности, които да представляват заплаха за здравето на персонала. Всички норми за температури на работни места, запрашеност, шум, вибрации, наличие на вредности, осветеност и др., задължителни по смисъла на българското законодателство ще бъдат спазени. На практика не съществуват работни зони в условията за работа, в които да представляват постоянен риск за живота и здравето на работещият персонал.

*Прогнозна оценка на предполагаемото въздействие върху хората и тяхното здраве, в резултатна реализацията на инвестиционното предложение:*

При реализиране на ИП населението от най-близките обекти, подлежащи на здравна защита няма да бъде засегнато при нормална експлоатация. Потенциално засегнати ще се окажат работниците, както и пребиваващите в тях при аварийни ситуации.

#### Климатични и метеорологични условия

Територията на Община Шумен се характеризира с типичен умерено континентален климат. Тъй като се намира в периферната част на източния климатичен район на Дунавската равнина, климатичната характеристика се влияе от множество фактори: температура на въздуха, относителна влажност, скорост и роза на ветровете, валежи, слънчева радиация и др. Шуменският край се намира в централната част на североизточна България и в източната част на Дунавската равнина, като южните части обхващат Предбалкана и достигат до главното Старопланинско било. Релефът е равнинно-платовиден, хълмист и нископланински. Северната част обхваща част от Лудогорското плато, на юг то преминава в Самуиловските възвишения. В средната част се открояват две остатъчни карстови плата - Шуменското с височина 502 м и източно от него Провадийското - 389 м., северните склонове на което в района на селата Мадара и Кюлевча представляват внушителни скални венци. Южно от долината на р. Голяма Камчия се издигат Преславската и Драгоевската планини, разделени от пролома на реката, а на юг преминава билото на източната част на Котленската планина и билото на Върбишката планина.

#### -Температура на въздуха

Температурният режим на въздуха се формира под влияние на основните климатообразуващи фактори - слънчева радиация, атмосферна циркулация и постилаща повърхност-форма, изложение на терена, надморска височина - с увеличение на височината, температурата бързо намалява. Вертикалният температурен градиент е май - голям през летните месеци, когато температурния контраст между низините и върховете е най-силно изразен и расте с височината. Юлската температура в целия район е между 21 и 22°C. Големите летни горещини се проявяват сравнително най-слабо в североизточната част, където те рядко надхвърлят 32-33°C, а най-силно във вътрешността на района, където са от порядъка

на 35-36°C. Есента е значителна по-студена от пролетта, като през м.май под влияние на морски въздушни маси температурата на въздуха е около 15°C.

Средно-годишната температура за Община Шумен е 11 °С. Най-студен месец в годината е януари с изчислителна температура - 17 С, а най -топъл м. юли с абсолютен максимум + 39 С. Средногодишната максимална температура на въздуха е 16.9 С, а минималната 5.9 С, което разкрива умерено континенталната специфика на района.

- Валежи

Годишната сума на валежите за град Шумен е 598 мм, като се разпределя по сезони: - зима - 134 мм; пролет -154 мм; лято - 180 и есен - 129 мм. за останалата част от общината между 552 и 580 mm. В целия район най-интензивни валежи падат през м. юни , а най-малко - през есента - м. септември. Годишната сума на валежите е по-ниска от средната за страната. Дните със снежна покривка са 92, като задържането ѝ започва от началото нам. декември и продължава до средата нам. март.

-Вятър

За района на община Шумен са преобладаващи западните ветрове с годишна честота 18.6 % от случаите с вятър, следват северните с честота 15.7% и северозападните с честота 13.8 %. В приложение е дадена розата на ветровете за станция Шумен. Преобладаващи месеци с ветрове са май и септември. От това следва, че най - високи концентрации на замърсителите в атмосферния въздух над населените места се очакват на подветрената страна през пролетта и есента.

Характерът на разсейването и преноса на замърсители съществено се влияе от скоростта на вятъра, като най - неблагоприятни са ветровете със скорост О до 1.0 м/с. За района на община Шумен са характерни средни месечни скорости над 1.9 м/с През зимата с най-голяма повтаряемост са западните и северозападни ветрове - 13.8-18.6%. Скоростите на вятъра не са големи. В 12.5 % от общия брой наблюдения скоростта не надвишава 5 m/s. Вятър със скорост 5.0 -7.4 m/s се наблюдава най-вече при западните и северозападни ветрове по време на студени нахлувания, които благоприятстват бързото разсейване на замърсители от ниски източници. Най- неблагоприятни скорости на вятъра до 1.0 m/s определят т. нар. тихо време, което за района има проявление в 31.0 % в годината. През студеният период на годината дните на тихо време надхвърлят 40.0%. Това дава основание за извода,че през 1/3 от дните в годината -122 дни ветровете не благоприятстват разсейването на замърсителите. Именно през есенно- зимния сезон са замерени най- високи концентрации на фин прах и сероводород в атмосферния въздух на гр.Шумен.

-Атмосферен въздух

За контрол на показателите, характеризиращи качеството на атмосферния въздух в гр. Шумен, като част от националната система за мониторинг, работи автоматична измервателна станция (АИС). Съгласно класификацията на пунктовете за мониторинг АИС Шумен е градски фонов пункт (ГФ), с обхват 100 м - 2 км. АИС регистрира концентрациите на ФПЧ10 (фини прахови частици), SO<sub>2</sub> (серен диоксид), NO<sub>2</sub> (азотен диоксид) и O<sub>3</sub> (озон). Станцията работи при непрекъснат режим-24 часа в денонощието, като регистрира средночасови стойности за посочените замърсители и стандартен набор от метеорологични параметри (СНМП), включващ температура на въздуха, скорост и посока на вятъра, атмосферно налягане и др.

От данни може да се направи извод, че прахообразните и газообразните замърсители на атмосферния въздух за населеното място са с по-високи стойности през есенно - зимния (отоплителен) сезон. Същото се дължи основно на факта, че през отоплителния период в битовия сектор се използват предимно твърди горива. Високото пепелно съдържание във формираните отпадъчни газове при изгарянето им оказва влияние върху замърсяването на

атмосферния въздух. За регистрираните наднормени стойности през зимният сезон на фини прахови 20 частици „допринасят" и запрашените улични платна, автомобилният транспорт и метеорологичните условия. През годините се наблюдава непрекъснато нарастване на броя на автомобилите, движещи се по пътните артерии. В тази връзка е необходимо да се отбележи завишаването на необходимото време за достигане на устойчив режим на работа на ДВГ на автомобилите, вследствие на понижените температури през зимата. При работа на ДВГ до достигане на оптимален температурен режим, емисиите (СхНх; СО; сажди) в изгорелите газове нарастват и в резултат на непълно изгаряне на постъпилата в цилиндрите гориво-въздушна смес. През летния сезон се наблюдават устойчиво по-ниски стойности на замърсителите, като се регистрират единични завишени стойности, формирането на които се дължи на възникнали локални източници и ограниченото разсейване вследствие на климатичните и метеорологичните фактори.

*Прогнозна оценка на предполагаемото въздействие върху атмосферния въздух в резултат на реализацията на инвестиционното предложение.*

През строителния период ще се въздейства чрез емитиране на прах и отработени газове от ДВГ на строителните машини. Малкият обхват на замърсяването и неговата неголяма продължителност са основания да се прогнозира, че строителните работи няма да окажат значително въздействие на въздуха в района. Не се очаква превишаване пределно допустимите концентрации на замърсители в атмосферния въздух.

### Води

Контролираният от РИОСВ-Шумен район включва част от територии от два водосборни басейна. Това са Черноморски басейн гр.Варна и Дунавски басейн гр.Плевен. Черноморският басейн обхваща всички повърхностни води, които се вливат в Черно море и подземните води за този район. В района на РИОСВ-Шумен попадат 2 бр. поречия от този район - р.Камчия и р.Провадийска.

Речната мрежа в северната третина на Шуменския регион е слабо развита. Тук всички реки, водещи началото си от северните склонове на Самуиловските височини, губят водите си в безоточни долини в Лудогорското плато. Този район попада в Дунавския водосборен басейн. Средната третина се отводнява към Черноморския басейн чрез Провадийска река и притоците ѝ, най-значителни от които са Крива река и р.Мадарска. Най-добре развита речна мрежа има южната нископланинска част на Шуменския край. Тя се отводнява към Черноморския басейн от р. Голяма Камчия. Най-южните части се отводняват от реките Герила, Елешница и Брестова. В югозападната част е изграден язовир Тича, който е най-значимия питеен водоизточник в региона. В него се вливат реките Тича, Герила и Драгановска. Източниците за подхранване на реките в северната безоточна част са предимно подпочвени, а в средната и южната част - предимно дъждовни.

Подземните /подпочвени/ води в община Шумен се отнасят към Варненски хидрогеоложки район - Черноморски басейн според хидрогеоложкото райониране на РБългария. В геоложко отношение територията е изградена от седиментите на кватернера и долна креда - хотрив. Седиментите на кватернера са представени от алувиални отложения по долината нар. Поройна, Енчова, Теке дере, Стражска и делувиални такива, изграждащи височините на терена. Мощността им се движи от 2 до 6 м от терена и в тях се акумулират плитки подземни води, които са недостатъчни по количество и замърсени от инфилтрация на повърхностни води, поради което не представляват интерес за питейно и промишлено водоснабдяване. Всички обработени отпадъчни води от ПСОВ - Шумен ще се оттичат гравитачно в р. Поройна, поради което се приема, че водите на реките могат да се използват за промишлени и земеделски цели - поливане, но не и за питейно битови нужди. Единствено



изградените по терасата на р. Камчия водоснабдителни съоръжения - шахтови кладенци, подаващи вода за селата Р. Димитриево, Салманово, Мараш, Ветрище, Ивански, Вехтово и Друмево се използват по предназначение. По данни на РИОСВ - Шумен и бюлетин на ИАОС при МОСВ, които извършват мониторинг за качеството на подземните води по поречието нар. Камчия при с. Р.Димитриево в кватернерния водоносен хоризонт не са констатирани отклонения от праговете на замърсяване.

#### *Повърхностни води*

През територията на община Шумен преминават реките Поройна, Пакоша, Мътнишка, които се вливат в р. Голяма Камчия, респ. Черно море. Река Каменница, която пресича югоизточната част е от поречието на р.Провадийска и се влива в Белославското езеро. С най-голямо стопанско значение за района е р. Г. Камчия. Тя води началото си от южните части на Лиса планина. От изворите до с. Тича реката тече в източна посока, като след с.Филаретова навлиза в хълмисто ридовата област Герлово, пресича Преславската планина и образува дълбокия Преславски пролом. Следва завой на север в хълмистата низина на Шуменска област и Провадийското плато с източна посока до сливането ѝ при с.Величкова с р.Луда Камчия. По-важни притоци на реката са Врана, Елешница, Брестова и др. Общата дължина нар. Камчия от изворите до Черно море е 245 км. Средният годишен отток при гр. В. Преслав е 5.2 м<sup>3</sup>/сек, а при с.Гроздева - 22.8 м<sup>3</sup>/сек. Общата площ на водосборния ѝ басейн е 5358 кв.км. Пълноводието на реката е през месеците декември- юни, а максималния отток - през м.март. Според хидрогеоложкото райониране на Р България община Шумен попада в област Б с преобладаващо дъждовно подхранване, като най-северната част попада в район Б17-Джулонишко- Голямокамчийски и почти на границата с хидроложки район Б14 - Ломско-Провадийски. Районите са разграничени според някои специфични особености в подхранването и режима на оттока, обусловени от физикогеографските условия на речните басейни.

#### Уязвими и чувствителни зони на територията на общината

Уязвимите и чувствителните зони, съгласно чл. 119а, ал. 1, т. 3 от Закона за водите (ЗВ) представляват зони за защита на водите. БДУВ водят регистър на тези зони, който включва и карти, на които е посочено местоположението на зоните и основанието, съгласно което са обявени като такива. Регистър на зоните за защита на водите е представен в ПУРБ 2010 - 2015 г. в Дунавски район и Варненски район.

В случай, че даден водоприемник е обявен за чувствителна зона отпадъчните води от всички агломерации с над 10 000 еквивалент жители (е.ж.), които се заустват в него е необходимо освен биологичното пречистване да бъде осигурено и отстраняване на биогенните елементи азот и фосфор до съответните концентрации, регламентирани в Наредба № 6 от 9 ноември 2000 г. за емисионни норми за допустимото съдържание на вредни и опасни вещества в отпадъчните води, зауствани във водни обекти. При изграждане или реконструкция градските пречиствателни станции за отпадъчни води на тези агломерации, трябва да предвидят освен съоръжения за биологично пречистване (биологично стъпало), но и допълнителни пречиствателни съоръжения за отстраняване на азота и фосфора. По този начин водоприемникът се предпазва от допълнителна еутрофикация и се цели подобряване в неговото състояние.

### *Подземни води*

Състоянието на по-голямата част от подземните водни тела е оценена като лошо.

Вероятните причини за това са: 1. Просмукване на замърсителипри взаимодействие с реката, която в голямата си част е в риск; 2. Развито земеделие; 3. Липса на защитни екрани при селищните депа за отпадъци и 4. Наличие на селища без ПСОВ

Общината е разположена върху следните водоносни хоризонти: Кватернерен водоносен хоризонт

Водно тяло с код BG2G000000Q002- Кватернерен водоносен хоризонт в поречието нар. Батова

Водно тяло с код BG2G000000Q003- Порови води в кватернерно - алувиални отложения на р. Провадийска

Водно тяло с код BG2G000000Q005- Води в кватернерно- алувиалните отложения нар. Камчия

Неогенски водоносен хоризонт

Водно тяло BG2G000000N044- Неоген - сармат Североизточна България Палеогенски водоносен хоризонт

ПВТ с код BG2G00000PG027 Порови води в палеоген -еоцен, олигоцен -Провадия Горнокреден водоносен хоризонт

ПВТ с код BG 00000N2032- карстовиводи в горна креда турон-мастрихт-Провадийска синклинала

Водно тяло с код БО20000000K2030 - горна креда-мастрихтШуменско плато- пунктове при извори на с.Троица, и каптаж при с.Новосел

Водно тяло с код БО20000000K2031 - горна креда- турон-мастрихт- пункт извори при с. Мадара и каптаж при с.Новосел

Долна креда хотрив барем - апт

Водно тяло BG2G0000K1НВ036- Пукнатинни води в хотрив-барем-апт Каспичан ПВТ с код BG2G00K1 НВ036 пукнатинни води в хотрив-барем-ант Каспичан,

Тервел, Крушари

Водно тяло с код BG2G0000K1НВ037- Долна креда валанж-хотрив - апт Шумен-Търговище.

Подземно водно тяло с име „Карстовиводи в Централния Балкан" и код BG1G0000TJK045 -

СЛОЙ 6- ДОЛНА КРЕДА -МАЛМ-ВАЛАНЖ

Подземно водно тяло с име „Карстовиводи в Разградската формация" и код BG1G000K1НВ050 - наблюдавано от четири мониторингови пункта BG1G000K1НВМР307 - каптаж при с. Мировци

ПОДЗЕМНИ ВОДНИ ТЕЛА СЛОЙ 6- ГОРНА ЮРА- ДОЛНА КРЕДА – малм валанж

От тях в обхвата на РИОСВ Шумен попада: • Подземно водно тяло с име „Карстови води в Малм-Валанжския басейн" и код наблюдавано в следните мониторингови пункта - G1G0000J3KMP284 - при гр.Попово - G1G0000J3KMP303 - при с.Цани Гинчево, общ.Никола Козлево - G1G0000J3KMP304 - при с.Изгрев, общ.Венец

*Прогнозна оценка на предполагаемото въздействие върху водите в резултат на реализацията на инвестиционното предложение.*

Докато водоснабдителната инфраструктура е сравнително добре развита и обслужва голяма част от населението на общината, то канализационна мрежа напълно липсва.

Районът в който се намира площадката е с изградена инфраструктура. Територията е водоснабдена от водопроводната мрежа на населеното място.

Като цяло предвидените в инвестиционното предложение обекти и дейности, не са свързани с формиране на големи количества силно замърсени отпадъчни води.

Битово-фекалните отпадъчни води ще се отвеждат към водоплътна черпателна яма.

#### Почви и земеползване

Преобладаващи почвени типове в обхвата на РИОСВ гр. Шумен са черноземните с техните подтипове, сиви и кафяви горски почви, делувиално-ливадните почви. Приоритет в направление "опазване на почвите" се поставя върху осъществяване на контрол на обекти извършващи стопански дейности, водещи до увреждане и замърсяване на почвите, както и въвеждането на мерки за устойчивото им управление

Земеделските територии представляват 61,2%, а горските територии 28,9 % от общата площ в област Шумен. Основните почвени видове, срещани се на територията на Община Шумен са карбонатните и типичните черноземи. Те заемат значителни площи в северната и централната част на общината - в землищата на гр. Шумен и селата Царев брод, Мътница, Мадара, Дибич и др. Формирани са върху льосовидни изветрителни продукти. Характеризират се с добре обособен хумусен хоризонт и слабо развит преходен. Притежават рохкав строеж и добър въздушен и топлинен режим. Отличават се с добро естествено плодородие. Неблагоприятни им свойства са: голяма водопронируемост и неблагоприятен фосфатен режим. Най-подходящи са за култури, чиито вегетационен период съвпада със зимно-пролетния максимум на валежите - пшеница, ечемик. Много подходящи за създаване на промишлени лозови насаждения са приклонните части на Шуменското плато и Мадарското плато. Излужените черноземи заемат значителни площи в землищата на селата Ветрище, Струйно, Макак, Друмева и Белокопитово. Формирани са върху изветрителни продукти на мергели и льосовидни материали. Характеризират се със сравнително мощен хумусен хоризонт, висок запас на органическо вещество, тежко-песъчливо глинест механичен състав и високо потенциално и ефективно плодородие.

Притежават благоприятен водновъздушен режим и добри условия за развитие на почти всички култури, особено тези с по-дълъг вегетационен период - царевица, слънчоглед, люцерна. Шуменското плато е заето от сиви горски почви, характеризирани се с плитък хумусен хоризонт 20-30 см., на отделни места силно ерозиран. Те имат неблагоприятни физически свойства - пропускливост, ниска аерация, които се обуславят от плътния и глинест алувиален хоризонт. Голяма част от тях са ерозирани, бедни на хранителни вещества. Най-целесъобразно е една част от тези почви, които са в значителна степен засегнати от ерозията да се залесят, а по равнинните терени да се използват за невзискателни култури.

*Прогнозна оценка на предполагаемото въздействие върху почвите, в резултат на реализацията на инвестиционното предложение:*

Площадката, на която се предвижда да се реализира инвестиционното предложение за обслужващата сграда е с обща площ от 200 кв.м Предназначението за трайно ползване на земята е Разсадник. Върху нея ще се реализират всички дейности, в т.ч. и временни дейности по време на строителството.

#### Земни недра

Източната Дунавска равнина е изградена от долнокредни, горнокредни, еоценски и миоценски седименти. Те са представени от валанжки варовици, хотривски мергели, баремски и аптеки варовици, варовити пясъчници и мергели, ценомански варовити пясъчници, мастрихтски и еоценски мергели и варовити пясъчници и най-сетне миоценски

варовици и мергели. В долините разкрития между платовидните и ерозионните остатъчни височини се наблюдават здрави, дълбоко окарстени валанжки варовици. Над тях подножията на Поповските, Разградските и Самуиловските височини и ясно обособените плата са изградени от лесно податливи на ерозия хотривски мергели.

Над тях в средния и горния пояс на тези позитивни морфографски единици се очертават скалните откоси на твърдите баремски и аптеки варовици. На места полегатите склонове на тези морфографски единици се обуславят от сравнително по-неустойчивите баремски и аптеки варовити пясъчници.

Горната креда в Източната Дунавска равнина чрез дебелослойните здрави варовити ценомански пясъчници участва в изграждането на Мадарското и по-голямата част от Провадийското плато. Останалите Добринска, Кривненска и Роякска части на Провадийското плато отразяват морфографския ефект на кониаските мергели, сантонските варовити пясъчници, тънкослойните кампански бронеустойчиви варовици, мастрихтските мергели, варовити пясъчници и варовици.

Старият терциер е представен от еоценски мергели, варовици и варовити пясъчници, които вземат участие в изграждането на част от от горнището на Провадийското плато. Значително участие в изграждането на релефа в Добруджа имат средно- и горномиоценските (сарматските) седименти. Техните разкрития показват широкото участие на черупчестите варовици и варовити пясъчници заедно с локализираните тук-там мергелни прослойки. В крайдунавската ивица между Русе и Силистра върху миоценския субстрат се установяват разкрития на плиоценски седименти.

Така проследените долнокредни, горнокредни, старо- и младотерциерни седименти в Източната Дунавска равнина изграждат структурите на Разградско-Самуиловската подутина и тясно свързаната с нея откъм юг Провадийска синклинала. Тук в най- дълбоките долини разкрития и в подножията на позитивните морфографски единици по протежение на оста на Разградско-Самуиловската подутина се установява релефоизграждащото участие на валанжките варовици и хотривските мергели. В горнищата на тези морфографски единици в рамките на споменатата структура и нейните бедрени части се установява широко релефоизграждащо участие на баремските и аптеките варовици, варовити пясъчници и мергели. Тук сравнително полегато и бавно затъващо към дунавското крайбрежие и Добруджа северното бедро на тази крупна позитивна структура е представено от долнокредни баремски и аптеки седименти. Техните разкрития на север и североизток се припокриват с нееднакъв морфографски ефект на миоценския седиментен комплекс и най-сетне в обсега на дунавското крайбрежие върху миоценските седименти се установява участието и на плиоценски седименти. От друга страна, значителното участие на горнокредните и еоценските седименти в Провадийското плато и наблюдаваните разкрития на горнокредните седименти в горнището на Шуменското плато изразяват позитивния морфографски ефект на Провадийската синклинала.

Следва да се отбележи, че геоложкият строеж и условия определено не създават трудности за реализация на ИП.

*Прогнозна оценка на предполагаемото въздействие върху земните недра, в резултат на реализацията на инвестиционното предложение:*

Визираното в проекта разположение на ИП и строителните технологии позволяват да се направи извода, че реализирането на инвестиционното предложение няма да доведе до значимо въздействие върху геоложката основа.

### Биологично разнообразие

Биологичното разнообразие е многообразието на всички живи организми във всички форми на тяхната естествена организация, техните съобщества и местообитания, на екосистемите и процесите, протичащи в тях. Биологичното разнообразие е част от националното богатство и опазването му е задължение с приоритетна значимост.

Същността на приоритетите по опазване на биологичното разнообразие могат да се систематизират главно в няколко аспекта: 1. Опазване на местообитания по типова характеристика и местообитания на застрашени, редки и ендемични растителни и животински видове, представителни за РБългария и Европа, нормативно уредено в Закона за биологичното разнообразие (ЗБР). 2. Законът за лечебните растения (ЗЛР), подзаконовите нормативни документи - Наредби и Заповеди към него на МОСВ, уреждат опазването и регулират ползването на редица лечебни, редки и застрашени растения за добиване на билки, както изкупуването и търговията с тях.

Поради това, че имотите обект на инвестиционното предложение са част от селскостопанския фонд и в тях в продължение на много години са извършвани редица селскостопански мероприятия, в границите на разглежданите имоти, както и в подходите към тях не попадат ценни дървесни видове, храсти и треви. В близката околност не се срещат редки и застрашени от изчезване растителни видове.

Не са открити гнездови находища на редки или застрашени от изчезване представители на орнитофауната, както и такива от другите класове на гръбначната фауна.

Върху представителите на херпетофауната няма да бъде оказано значително негативно влияние, тъй като преобладаващата част от техните малочислени популации обитават синорите. Размножаването им няма да се потисне, тъй като се очаква само известен прогонващ ефект, който няма да повлияе и върху числеността и плътността на популациите, предвид сходния характер на прилежащите територии.

Не се очаква негативно въздействие върху представителите на бозайната фауна, тъй като числеността на популациите им е ниска и е свързана главно с антропогенната дейност предвид близостта на селото.

С реализиране на инвестиционното намерение няма да се промени биологичното разнообразие в района.

### Защитени територии

Законът за защитените територии - /ЗЗТ/ - обн. в ДВ бр.133 от 1998 г. урежда режима на опазване, ползване и управление и регламентира функционирането и съхранението на система от защитени територии. Съгласно чл.5 от ЗЗТ, защитените територии имат следните категории: резерват, национален парк, природна забележителност, поддържан резерват, природен парк, защитена местност. Защитените територии са предназначени за опазване на биологичното разнообразие в екосистемите и на естествените процеси, протичащи в тях, както и опазване на характерни или забележителни обекти на неживата природа.

Територията на настоящото инвестиционно предложение, не попада в границите на защитени територии по смисъла на Закона за защитените територии и не се намира в близост до такива.

*Прогнозна оценка на предполагаемото въздействие върху биологичното разнообразие и неговите елементи и защитените територии в резултат на реализацията на инвестиционното предложение.*

С реализиране на инвестиционното намерение няма да се промени биологичното разнообразие в района. Не се засягат защитени територии по смисъла на Закона за защитените територии и такива не се намират в близост до ИП.

**2. Въздействие върху елементи на Националната екологична мрежа, включително на разположените в близост до инвестиционното предложение.**

Територията предмет на ИП не засяга защитени територии, Корине места, Рамсарски места, флористично важни места и орнитологични важни места. Най-близко разположената защитена зона е „Голяма Камчия“, определена съгласно Директива за местообитанията. Усвояването на територия, свързано с ИП извън защитени зони, няма да доведе до значително отрицателно въздействие върху предмета на опазване, до нарушаване целостта или до увреждане на защитите зони.

**3. Очакваните последици, произтичащи от уязвимостта на инвестиционното предложение от риск от големи аварии и/или бедствия.**

При оражнерийното производство от насажденията не се отделят вредности, както в работната, така и в околната среда.

**4. Вид и естество на въздействието (пряко, непряко, вторично, кумулативно, краткотрайно, средно- и дълготрайно, постоянно и временно, положително и отрицателно).**

Настоящото инвестиционно предложение няма да окаже вредно въздействие върху компонентите на околната среда.

Малка вероятност от поява на отрицателно въздействие.

- незначително, допустимо;
- краткотрайно;
- с малък териториален обхват;

Възможни вредни въздействия могат да бъдат реализирани при форсмажорни обстоятелства, свързани с природни бедствия и катастрофи, както и от действия предизвикани от субективни фактори.

**5. Степен и пространствен обхват на въздействието - географски район; засегнато население; населени места (наименование, вид - град, село, курортно селище, брой на населението, което е вероятно да бъде засегнато, и др.).**

Обхвата на въздействието е локален.

**6. Вероятност, интензивност, комплексност на въздействието.**

Продължителността на въздействията се ограничава основно по време на монтажните дейности по съоръжението, а при експлоатацията е сведена до минимум, по отношение на атмосферния въздух, водите, отпадъците, вредните физични фактори, биоразнообразието, въздействието е минимално и обратимо. По отношение на почвите и ландшафта е необратимо (при съществуване на сградите) и възстановимо след ликвидирането им.

Малка вероятност от поява на отрицателно въздействие.

Възможни вредни въздействия могат да бъдат реализирани при форсмажорни обстоятелства, свързани с природни бедствия и катастрофи, както и от действия предизвикани от субективни фактори

**7. Очакваното настъпване, продължителността, честотата и обратимостта на въздействието.**

Краткотрайно, рядко, обратимо отрицателно въздействие.

**8. Комбинирането с въздействия на други съществуващи и/или одобрени инвестиционни предложения.**

Не се очаква.

**9. Възможността за ефективно намаляване на въздействието.**

Въздействието е незначително, не се отделят вредности, както в работната, така и в околната среда и не са разглеждани възможности за неговото намаляване.

**10. Трансграничен характер на въздействието**

Въздействията върху околната среда от реализацията на инвестиционното предложение нямат трансграничен характер.

**11. Мерки, които е необходимо да се включат в инвестиционното предложение, свързани с избягване, предотвратяване, намаляване или компенсиране на предполагаемите значителни отрицателни въздействия върху околната среда и човешкото здраве.**

**Мерки, касаещи инвестиционното проектиране:**

Устройството на територията да се извърши в съответствие с нормативните изисквания на параметрите за застрояване и озеленяване, съгласно изискванията на Закона за устройство на територията и Наредба № 7/2003 г. на МРРБ.

Всички съоръжения следва да се проектират съгласно изискванията на Норми за проектиране на сгради и съоръжения в земетръсни райони.

**Мерки, касаещи строителството на обекта:**

При строителството да се използва съществуващата пътна инфраструктура. Строителните и монтажните работи ще се извършват само през деня;

- Превозните средства, които ще се използват по време на строителството ще се движат с ограничена скорост;
- Регламентирано управление на генерираните отпадъци.
- Недопускане течове на нефтопродукти от строителната и транспортна техника върху почвата.
- Нормативно съобразено третиране на отпадъчните битово-фекални води.

**Мерки, касаещи експлоатацията на обекта:**

- Нормативно третиране на отпадъчните битово-фекални води;
- Битовите отпадъци да се събират отделно и да се третират съгласно Общинската програма за управление на отпадъците, с цел да не се създават предпоставки за замърсяване;
- Да се осигури квалифициран персонал, който да обслужва и следи изправността на системата за контрол и защита от аварии и работата ѝ;
- Регламентирано управление на генерираните отпадъци;
- При изграждане и поддържане на зелената система, да се осъществява растителна защита без използване на пестициди и според принципите на биологичното производство .

При експлоатацията не се очаква значителните отрицателни въздействия върху околната среда.

**V. Обществен интерес към инвестиционното предложение.**

Обществеността е уведомена за инвестиционното предложение по законоустановения ред. До настоящия момент нямаме информация за възражения.

**Възложител .....**  
**Диян Златев – Управител**  
**на "Инвест Агро БГ" ООД**