

ИНФОРМАЦИЯ



**ЗА ПРЕЦЕНЯВАНЕ НА
НЕОБХОДИМОСТТА ОТ
ОЦЕНКА НА ВЪЗДЕЙСТВИЕТО
ВЪРХУ ОКОЛНАТА СРЕДА**

ЗА ИНВЕСТИЦИОННО ПРЕДЛОЖЕНИЕ:

„Преустройство на сервиз за ремонт на МПС в Цех за производство на директни плодови сокове и склад за съхранение на плодове в ПИ 83510.337.6 по КК на гр. Шумен“

СЪДЪРЖАНИЕ

УВОД	8
I. ИНФОРМАЦИЯ ЗА КОНТАКТ С ВЪЗЛОЖИТЕЛЯ.....	8
1. ИМЕ, ЕГН, МЕСТОЖИТЕЛСТВО, ГРАЖДАНСТВО НА ВЪЗЛОЖИТЕЛЯ – ФИЗИЧЕСКО ЛИЦЕ, СЕДАЛИЩЕ И ЕДИНЕН ИДЕНТИФИКАЦИОНЕН НОМЕР НА ЮРИДИЧЕСКО ЛИЦЕ.	8
2. ПЪЛЕН ПОЩЕНСКИ АДРЕС.	8
3. ТЕЛЕФОН, ФАКС И E-MAIL.....	8
4. ЛИЦЕ ЗА КОНТАКТИ.	8
II. РЕЗЮМЕ НА ИНВЕСТИЦИОННОТО ПРЕДЛОЖЕНИЕ :	8
1. ХАРАКТЕРИСТИКИ НА ИНВЕСТИЦИОННОТО ПРЕДЛОЖЕНИЕ:	9
а) <i>Размер, засегната площ, параметри, мащабност, обем, производителност, обхват, оформление на инвестиционното предложение в неговата цялост;</i>	<i>9</i>
<i>Инвестиционното предложение е свързано с преустройство на сервиз за ремонт на МПС и промяна предназначението в Цех за производство на директни плодови сокове и склад за съхранение на плодове, по реда на чл.154 от ЗУТ. Настоящото ще се реализира в ПИ 83510.337.6 по кадастралната карта на град Шумен (Приложение № 1-1).</i>	<i>9</i>
б) <i>Взаимовръзка и кумулиране с други съществуващи и/или одобрени инвестиционни предложения;.....</i>	<i>10</i>
в) <i>Използване на природни ресурси по време на строителството и експлоатацията на земните недра, почвите, водите и на биологичното разнообразие;.....</i>	<i>10</i>
г) <i>Генериране на отпадъци - видове, количества и начин на третиране, и отпадъчни води;.....</i>	<i>11</i>
г.1. <i>Генериране на отпадъци</i>	<i>11</i>
г.2. <i>Генериране на отпадъчни води</i>	<i>12</i>
е) <i>Риск от големи аварии и/или бедствия, които са свързани с инвестиционното предложение;.....</i>	<i>13</i>
ж) <i>Рисковете за човешкото здраве поради неблагоприятно въздействие върху факторите на жизнената среда по смисъла на § 1, т. 12 от допълнителните разпоредби на Закона за здравето.....</i>	<i>14</i>
2. МЕСТОПОЛОЖЕНИЕ НА ПЛОЩАДКАТА, ВКЛЮЧИТЕЛНО НЕОБХОДИМА ПЛОЩ ЗА ВРЕМЕНИ ДЕЙНОСТИ ПО ВРЕМЕ НА СТРОИТЕЛСТВОТО.....	15
3. ОПИСАНИЕ НА ОСНОВНИТЕ ПРОЦЕСИ (ПО ПРОСПЕКТНИ ДАННИ), КАПАЦИТЕТ, ВКЛЮЧИТЕЛНО НА СЪОРЪЖЕНИЯТА, В КОИТО СЕ ОЧАКВА ДА СА НАЛИЧНИ ОПАСНИ ВЕЩЕСТВА ОТ ПРИЛОЖЕНИЕ 3 КЪМ ЗООС.	17
3.1. <i>Описание на основните процеси.....</i>	<i>17</i>
3.2. <i>Съхранение и употреба на опасни химични вещества и смеси.....</i>	<i>18</i>
4. СХЕМА НА НОВА ИЛИ ПРОМЯНА НА СЪЩЕСТВУВАЩА ПЪТНА ИНФРАСТРУКТУРА.....	18
5. ПРОГРАМА ЗА ДЕЙНОСТИТЕ, ВКЛЮЧИТЕЛНО ЗА СТРОИТЕЛСТВО, ЕКСПЛОАТАЦИЯ И ФАЗИТЕ НА ЗАКРИВАНЕ, ВЪЗСТАНОВЯВАНЕ И ПОСЛЕДВАЩО ИЗПОЛЗВАНЕ.....	19
6. ПРЕДЛАГАНИ МЕТОДИ ЗА СТРОИТЕЛСТВО. ПОСЛЕДВАЩО ИЗПОЛЗВАНЕ.....	19
7. ДОКАЗВАНЕ НА НЕОБХОДИМОСТТА ОТ ИНВЕСТИЦИОННОТО ПРЕДЛОЖЕНИЕ.	19
8. План, карти и снимки, показващи границите на инвестиционното предложение, даващи информация за физическите, природните и антропогенните характеристики, както и за разположените в близост елементи от Националната екологична мрежа и	

НАЙ-БЛИЗКО РАЗПОЛОЖЕНИТЕ ОБЕКТИ, ПОДЛЕЖАЩИ НА ЗДРАВНА ЗАЩИТА, И ОТСТОЯНИЯТА ДО ТЯХ.....	20
9. СЪЩЕСТВУВАЩО ЗЕМЕПОЛЗВАНЕ ПО ГРАНИЦИТЕ НА ПЛОЩАДКАТА ИЛИ ТРАСЕТО НА ИНВЕСТИЦИОННОТО ПРЕДЛОЖЕНИЕ.	21
10. ЧУВСТВИТЕЛНИ ТЕРИТОРИИ, В Т.Ч. ЧУВСТВИТЕЛНИ ЗОНИ, УЯЗВИМИ ЗОНИ, ЗАЩИТЕНИ ЗОНИ, САНИТАРНО-ОХРАНИТЕЛНИ ЗОНИ ОКОЛО ВОДОИЗТОЧНИЦИТЕ И СЪОРЪЖЕНИЯТА ЗА ПИТЕЙНО-БИТОВО ВОДОСНАБДЯВАНЕ И ОКОЛО ВОДОИЗТОЧНИЦИТЕ НА МИНЕРАЛНИ ВОДИ, ИЗПОЛЗВАНИ ЗА ЛЕЧЕБНИ, ПРОФИЛАКТИЧНИ, ПИТЕЙНИ И ХИГИЕННИ НУЖДИ И ДР.; НАЦИОНАЛНА ЕКОЛОГИЧНА МРЕЖА.	21
11. ДРУГИ ДЕЙНОСТИ, СВЪРЗАНИ С ИНВЕСТИЦИОННОТО ПРЕДЛОЖЕНИЕ (НАПРИМЕР ДОБИВ НА СТРОИТЕЛНИ МАТЕРИАЛИ, НОВ ВОДОПРОВОД, ДОБИВ ИЛИ ПРЕНАСЯНЕ НА ЕНЕРГИЯ, ЖИЛИЩНО СТРОИТЕЛСТВО).....	24
12. НЕОБХОДИМОСТ ОТ ДРУГИ РАЗРЕШИТЕЛНИ, СВЪРЗАНИ С ИНВЕСТИЦИОННОТО ПРЕДЛОЖЕНИЕ.	24

III. МЕСТОПОЛОЖЕНИЕ НА ИНВЕСТИЦИОННОТО ПРЕДЛОЖЕНИЕ, КОЕТО МОЖЕ ДА ОКАЖЕ ОТРИЦАТЕЛНО ВЪЗДЕЙСТВИЕ ВЪРХУ НЕСТАБИЛНИТЕ ЕКОЛОГИЧНИ ХАРАКТЕРИСТИКИ НА ГЕОГРАФСКИТЕ РАЙОНИ, ПОРАДИ КОЕТО ТЕЗИ ХАРАКТЕРИСТИКИ ТРЯБВА ДА СЕ ВЗЕМАТ ПОД ВНИМАНИЕ, И ПО-КОНКРЕТНО:

1. СЪЩЕСТВУВАЩО И ОДОБРЕНО ЗЕМЕПОЛЗВАНЕ;	25
2. Мочурища, крайречни области, речни устия;	25
3. Крайбрежни зони и морска околна среда;	25
4. Планински и горски райони;	25
5. Защитени със закон територии;	25
6. Засегнати елементи от Националната екологична мрежа;	26
7. Ландшафт и обекти с историческа, културна или археологическа стойност;	26
8. Територии и/или зони и обекти със специфичен санитарен статут или подлежащи на здравна защита.	27

IV. ТИП И ХАРАКТЕРИСТИКИ НА ПОТЕНЦИАЛНОТО ВЪЗДЕЙСТВИЕ ВЪРХУ ОКОЛНАТА СРЕДА, КАТО СЕ ВЗЕМАТ ПРЕДВИД ВЕРОЯТНИТЕ ЗНАЧИТЕЛНИ ПОСЛЕДИЦИ ЗА ОКОЛНАТА СРЕДА ВСЛЕДСТВИЕ НА РЕАЛИЗАЦИЯТА НА ИНВЕСТИЦИОННОТО ПРЕДЛОЖЕНИЕ:

1. ВЪЗДЕЙСТВИЕ ВЪРХУ НАСЕЛЕНИЕТО И ЧОВЕШКОТО ЗДРАВЕ, МАТЕРИАЛНИТЕ АКТИВИ, КУЛТУРНОТО НАСЛЕДСТВО, ВЪЗДУХА, ВОДАТА, ПОЧВАТА, ЗЕМНИТЕ НЕДРА, ЛАНДШАФТА, КЛИМАТА, БИОЛОГИЧНОТО РАЗНООБРАЗИЕ И НЕГОВИТЕ ЕЛЕМЕНТИ И ЗАЩИТЕНИТЕ ТЕРИТОРИИ.	28
1.1. <i>Въздействие върху населението и човешкото здраве.</i>	28
1.1.1. Демографска характеристика и здравен статус на населението.....	28
1.1.2. Въздействие върху населението. Здравен риск.....	29
1.1.2.1. Въздействие върху здравето на населението.....	30
1.1.3. Фактори, които биха могли да повлияят отрицателно върху населението:	31
1.2. <i>Въздействие върху материалните активи.</i>	31
1.3. <i>Въздействие върху културното наследство.</i>	31
1.4. <i>Въздействие върху атмосферния въздух.</i>	31
1.5. <i>Въздействие върху водите.</i>	43
1.5.1. Повърхностни води	43
1.5.2. Подземни води.....	44
1.6. <i>Въздействие върху почвите.</i>	44

1.7. Въздействие върху земните недра.....	44
1.8. Въздействие върху ландшафта.....	44
1.9. Въздействие върху биологично разнообразие.....	45
1.10. Въздействие върху защитени територии.....	45
2. ВЪЗДЕЙСТВИЕ ВЪРХУ ЕЛЕМЕНТИ ОТ НАЦИОНАЛНАТА ЕКОЛОГИЧНА МРЕЖА, ВКЛЮЧИТЕЛНО НА РАЗПОЛОЖЕНИТЕ В БЛИЗОСТ ДО ИНВЕСТИЦИОННОТО ПРЕДЛОЖЕНИЕ.....	46
3. ОЧАКВАНИТЕ ПОСЛЕДИЦИ, ПРОИЗТИЧАЩИ ОТ УЯЗВИМОСТТА НА ИНВЕСТИЦИОННОТО ПРЕДЛОЖЕНИЕ ОТ РИСК ОТ ГОЛЕМИ АВАРИИ И/ИЛИ БЕДСТВИЯ.....	48
4. ВИД И ЕСТЕСТВО НА ВЪЗДЕЙСТВИЕТО (ПРЯКО, НЕПРЯКО, ВТОРИЧНО, КУМУЛАТИВНО, КРАТКОТРАЙНО, СРЕДНО- И ДЪЛГОТРАЙНО, ПОСТОЯННО И ВРЕМЕННО, ПОЛОЖИТЕЛНО И ОТРИЦАТЕЛНО).....	49
4.1. Върху въздуха.....	49
4.2. Върху водите.....	49
4.3. Върху почвата.....	49
4.4. Върху земните недра.....	50
4.5. Върху ландшафта.....	50
4.6. Върху минералното разнообразие.....	50
4.7. Върху биологичното разнообразие.....	50
4.8. Върху материалното и културното наследство.....	51
4.9. Върху персонала.....	51
4.10. Върху населението.....	51
4.11. От генериране на отпадъци.....	51
4.12. От рискови енергийни източници.....	52
4.13. Върху материалните активи.....	52
4.14. От генетично модифицирани организми.....	52
4.15. Дискомфорт.....	52
5. СТЕПЕН И ПРОСТРАНСТВЕН ОБХВАТ НА ВЪЗДЕЙСТВИЕТО - ГЕОГРАФСКИ РАЙОН; ЗАСЕГНАТО НАСЕЛЕНИЕ; НАСЕЛЕНИ МЕСТА (НАИМЕНОВАНИЕ, ВИД - ГРАД, СЕЛО, КУРОРТНО СЕЛИЩЕ, БРОЙ НА НАСЕЛЕНИЕТО, КОЕТО Е ВЕРОЯТНО ДА БЪДЕ ЗАСЕГНАТО, И ДР.).....	57
6. ВЕРОЯТНОСТ, ИНТЕНЗИВНОСТ, КОМПЛЕКСНОСТ НА ВЪЗДЕЙСТВИЕТО.....	57
7. ОЧАКВАНОТО НАСТЪПВАНЕ, ПРОДЪЛЖИТЕЛНОСТТА, ЧЕСТОТАТА И ОБРАТИМОСТТА НА ВЪЗДЕЙСТВИЕТО.....	57
8. КОМБИНИРАНЕТО С ВЪЗДЕЙСТВИЯ НА ДРУГИ СЪЩЕСТВУВАЩИ И/ИЛИ ОДОБРЕНИ ИНВЕСТИЦИОННИ ПРЕДЛОЖЕНИЯ.....	57
9. ВЪЗМОЖНОСТТА ЗА ЕФЕКТИВНО НАМАЛЯВАНЕ НА ВЪЗДЕЙСТВИЯТА.....	58
10. ТРАНСГРАНИЧЕН ХАРАКТЕР НА ВЪЗДЕЙСТВИЕТО.....	58
11. МЕРКИ, КОИТО Е НЕОБХОДИМО ДА СЕ ВКЛЮЧАТ В ИНВЕСТИЦИОННОТО ПРЕДЛОЖЕНИЕ, СВЪРЗАНИ С ИЗБЯГВАНЕ, ПРЕДОТВРАТЯВАНЕ, НАМАЛЯВАНЕ ИЛИ КОМПЕНСИРАНЕ НА ПРЕДПОЛАГАЕМИТЕ ЗНАЧИТЕЛНИ ОТРИЦАТЕЛНИ ВЪЗДЕЙСТВИЯ ВЪРХУ ОКОЛНАТА СРЕДА И ЧОВЕШКОТО ЗДРАВЕ.....	58
V. ОБЩЕСТВЕН ИНТЕРЕС КЪМ ИНВЕСТИЦИОННОТО ПРЕДЛОЖЕНИЕ.....	59

ПРИЛОЖЕНИЯ:

Приложение № П.1-1	<i>Нотариален акт</i>
Приложение № П.8-1	<i>Карта с разположението на имота и населеното място</i>
Приложение № П.8-2	<i>Карта с разположената защитена зона</i>
Приложение № П.8-3	<i>Скица на имота</i>
Приложение № П.8-4	<i>Карта отстояния</i>

ИЗПОЛЗВАНИ СЪКРАЩЕНИЯ:

1. ВАР (Best Available Techniques) - най-добри налични техники
2. ISO (International Standardization Organization) - Международна организация по стандартизация
3. PLUME - програма за моделиране на разпространението на емисиите в атмосферата
4. бр. - брой
5. БТ – безопасност на труда
6. ВиК – водоснабдяване и канализация
7. ДВ – държавен вестник
8. ЗЗВВХВПП – Закон за защита от вредното въздействие на химичните вещества препарати и продукти
9. ЗООС – Закон за опазване на околната среда
10. ЛПС – локално пречиствателно съоръжение
11. ПСОВ – пречиствателна станция за отпадъчни води
12. МОСВ – Министерство на околната среда и водите
13. МПС – моторно(и) превозно(и) средство(а)
14. НДНТ – най-добри налични техники
15. ОВОС – Оценка на въздействие върху околната среда
16. ПДК - пределно допустима концентрация
17. ПМС – постановление на Министерския съвет
18. пр. – продукт
19. ПУП – Проект за устройствен план
20. РИОСВ – регионална инспекция по околната среда и водите
21. сур. – суровина
22. БДС – български държавен стандарт
23. ГСМ – гориво за смазочни материали
24. изм. – изменение
25. доп. – допълнение
26. ЛОС – летливи органични съединения
27. ХН – хигиенни норми
28. СНЕ – схема за намаляване на емисии
29. ИАОС – Изпълнителна агенция по околна среда
30. АЕЕ – Агенция по енергийна ефективност
31. ННЕ – норми за неорганизираните емисии
32. СНЕ - стойност на неорганизираните емисии
33. КАВ – качество на атмосферния въздух
34. ДОП – долен оценъчен праг
35. ОР – органични разтворители
36. ДО – допустимо отклонение

ИЗПОЛЗВАНИ ДИМЕНСИИ:

1. dB – децибел
2. g/nm³; (г/н.м³)- грама на нормален м³
3. Gcal - гигакалория
4. Gcal/t - гигакалории на тон
5. Hz – херц
6. kCal/t – килокалория на тон
7. kg/m³ – кг/м³
8. kg/t (кг/т) – килограма на тон
9. kg/y (кг/год.) – килограма за година
10. kWh - киловат часа
11. kWh/y - киловат часа за година
12. kWh/m³ - киловат часа на м³
13. kWh/t пр.- киловат часа на тон продукт
14. l – литър
15. l/сек. (l/s)- литри на секунда
16. m³ - кубични метра
17. m³/h; (м³/ч) – м³ за час
18. m³/y; (м³/год.) - м³ за година
19. mg/dm³ (мг/дм³) - милиграм на кубически дециметър
20. mg/m³ (мг/м³) - милиграм на кубически метър
21. mg/Nm³; (мг/н.м³) – милиграм на нормален м³
22. MW – мегават
23. MWh - мегават-часа
24. MWh/t сур.- мегават часа на тон суровина
25. MWh/y (MWh/г.) - мегават часа за година
26. nm³ (н.м³)– нормален кубичен метър
27. nm³/h; Nm³/ч. (нм³/ч) - нормален кубически метър на час
28. nm³/y; (н.м³/год) – нормален м³ за година
29. t/y; т/г.;(т/год.) – тона за година
30. t/h; (т/ч) – тона за час
31. хил. т - 1 000 (хиляда) тона
32. тегл.% - тегловни проценти
33. g/h – грама за час
34. g/ед.п - грама за единица продукт

УВОД

Настоящата информация за преценяване на необходимостта от извършване на оценка на въздействието върху околната среда е изготвена съгласно процедурни указания на РИОСВ-Шумен с изх. № УИН-441-(4)/05.01.2022 г. и в съответствие с разпоредбите на Закона за опазване на околната среда (Обн., ДВ, бр. 91 от 25.09.2002 г., посл. изм. и доп.) и Приложение № 2 към Чл. 6 от Наредба за условията и реда за извършване на оценка на въздействието върху околната среда (Приета с ПМС № 59 от 07.03.2003 г. Обн. ДВ. бр.25 от 18 Март 2003г., изм. ДВ. бр.3 от 10 Януари 2006г., изм. ДВ. бр.80 от 9 Октомври 2009г., изм. ДВ. бр.29 от 16 Април 2010г., изм. ДВ. бр.3 от 11 Януари 2011г., изм. и доп. ДВ. бр.94 от 30 Ноември 2012г., изм. и доп. ДВ. бр.12 от 12 Февруари 2016г., изм. ДВ. бр.55 от 7 Юли 2017г., изм. и доп. ДВ. бр.3 от 5 Януари 2018г., изм. и доп. ДВ. бр.31 от 12 Април 2019г., изм. и доп. ДВ. бр.67 от 23 Август 2019 г.).

Целта на тази разработка е да представи точна и адекватна информация за определяне въздействието на инвестиционното предложение, опише и оцени преките и непреки въздействия върху човека и компонентите и факторите на околната среда, включително биологичното разнообразие и неговите елементи, почвата, водата, въздуха, ландшафта, земните недра, природните обекти и въздействието между тях, като набележи необходимите мерки за предотвратяване или намаляване на отрицателните последици върху тях.

I. ИНФОРМАЦИЯ ЗА КОНТАКТ С ВЪЗЛОЖИТЕЛЯ

1. ИМЕ, ЕГН, МЕСТОЖИТЕЛСТВО, ГРАЖДАНСТВО НА ВЪЗЛОЖИТЕЛЯ – ФИЗИЧЕСКО ЛИЦЕ, СЕДАЛИЩЕ И ЕДИНЕН ИДЕНТИФИКАЦИОНЕН НОМЕР НА ЮРИДИЧЕСКО ЛИЦЕ.

Възложител: „АУТОСТРИЙМ“ ООД,
ЕИК: 204879732
Пълен пощенски адрес: 9700, гр. Шумен, бул. „Преслав“ № 18, вх. 2, ет. 3, ап. 13

2. ПЪЛЕН ПОЩЕНСКИ АДРЕС.

Пълен пощенски адрес: 9700, гр. Шумен, бул. „Преслав“ № 18, вх. 2, ет. 3, ап. 13

3. ТЕЛЕФОН, ФАКС И Е-МАЙЛ.

Телефон: +359 (0) 882 885 701

4. ЛИЦЕ ЗА КОНТАКТИ.

Лице за контакт: С..... П..... М.....
Телефон: +359 (0) 882 885 701

II. РЕЗЮМЕ НА ИНВЕСТИЦИОННОТО ПРЕДЛОЖЕНИЕ :

1. ХАРАКТЕРИСТИКИ НА ИНВЕСТИЦИОННОТО ПРЕДЛОЖЕНИЕ:

а) Размер, засегната площ, параметри, мащабност, обем, производителност, обхват, оформление на инвестиционното предложение в неговата цялост;

Инвестиционното предложение е свързано с преустройство на сервиз за ремонт на МПС и промяна предназначението в Цех за производство на директни плодови сокове и склад за съхранение на плодове, по реда на чл.154 от ЗУТ. Настоящото ще се реализира в ПИ 83510.337.6 по кадастралната карта на град Шумен (Приложение № 1-1).

Инвестиционното предложение попада в обхвата на Приложение № 2 към Закона за опазване на околната среда (ЗООС) - инвестиционното предложение попада в обхвата на т.7-б, от Приложение 2 към чл. 93, ал. 1, т. 1 и т. 2 от Закона за опазване на околната среда.

Настоящото инвестиционно предложение ще се реализира в рамките на поземлен имот ПИ 83510.337.6 по кадастралната карта на град Шумен. Посоченият имот е собственост на инвеститора, съгласно нотариален акт № 27, том I, рег.№573,дело 24 от 2018 г., (Приложение № 1-2). Площта на имота е 4 430 кв.м. В рамките на имота е изградена производствена сграда – хале, с площ от 300 кв.м. Същата ще се ползва за реализацията на настоящото ИП.

Реализацията на ИП е свързана с линия за директни сокове от безкостилкови плодове (ябълки), която включва:

- Прием на суровина от пресни ябълки в склад за съхранение. Към него ще има палеторазтоварач за касети със стандартен размер;
- Измиване и смилане на суровината (ябълки)- измиването е с вода от водопроводната мрежа, след което плодовете постъпват в центробежна мелница за смилане до постигане на оптимална консистенция на плодвата каша;
- Пресоване и изцеждане – осъществява се чрез лентова преса, като в зависимост от сорта на плода и сезона, като рандемана достига до 75 % ;
- Прецеденият сок се събира в буферен съд от неръждаема стомана от 65 л. От него чрез помпа плодвия сок се подава в пастьоризатора ;
- Пастьоризиране – ще се извършва при температура 80° в пастьоризатор тип тръбен топлообменник с автоматизиран контрол на температурния процес;
- Пълнене в опаковки – системата е полуавтоматична, снабдена с резервоар и претеглящо устройство. Позволява пълнене в полимерни торби от 3 л, 5л , 10л и 20 л и поставени в картонени кутии. Системата за пълнене има индикатор за защита от преливане.
- Така пакетирани плодвите сокове се предоставят за реализация и потребление.

Предвиденият капацитет на входната суровина от плодове (ябълки) е 550 кг/час, а на готовия продукт максималния капацитет се предвижда да е 417 л/час. За съоръженията за производството на плодвите сокове ще се ползва ел.енергия.

Обектът е предвиден да бъде сезонен като работи 5 - 6 месеца в годината на 8 часов работен ден. Броят на работещите, заети с технологичния процес е 3 бр.

В обекта се предвижда да се произвеждат директни плодови сокове. Това са сокове, които се произвеждат директно от пресни плодове (ябълки), без добавка на захар,

подсладители, ароматизатори, вода и консерванти. Те се отличават със своите отлично запазени натурални вкусови качества.

Няма необходимост от изграждане на нова техническа инфраструктура, няма предвидени изкопни работи и ползване на взрив. Имотът е присъединен към мрежите на експлоатационните В и К и електроснабдителни дружества. Ще бъде използвана наличната към момента инфраструктура.

б) Взаимовръзка и кумулиране с други съществуващи и/или одобрени инвестиционни предложения;

Инвестиционното предложение е свързано с промяна предназначението на автосервиз за ремонт на МПС в цех за производство на директни плодови сокове и склад за съхранение на плодове, по реда на чл. 154 от ЗУТ. Автосервизът не е въвеждан в експлоатация, което налага прилагане на чл. 154, ал. 6 от ЗУТ за настоящото ИП.

Инвестиционното предложение не предполага кумулиране с други съществуващи дейности в обхвата на въздействие.

в) Използване на природни ресурси по време на строителството и експлоатацията на земните недра, почвите, водите и на биологичното разнообразие;

Инвестиционното предложение предвижда цех за производство на директни плодови сокове и склад за съхранение на плодове в поземлен имот ПИ 83510.337.6 по кадастралната карта на град Шумен. Имотът е с площ 4 430 кв.м. и застроена площ от 300 кв.м. За реализация на ИП ще се ползва наличната сграда, която ще бъде преустроена в съответствие с изискванията и с техническите параметри на съоръженията, за което ще се извършат строително -монтажни дейности.

За реализацията на инвестиционното предложение по време на строителството и монтажа ще бъдат необходими следните строителни материали:

- Инертни материали - пясък и стандартна баластра;
- Готови строителни смеси- цимент, замаски;
- Изолационни материали – минерална вата, гипсокартон.

При същинската дейност – експлоатация на цех за производство на директни плодови сокове, ще се извършва ползване на вода от общественото водоснабдяване на местната ВиК мрежа на гр.Шумен, с цел промишлени и питейно – битови нужди. Имотът е присъединен към селищната ВиК мрежа . Липсва необходимост от изграждане на нови довеждащи тръбопроводи. Обектът ще работи 5-6 месеца през годината.

По време на монтажните дейности ще бъдат използвани:

- Вода - около 50 m³. Водата ще бъде осигурена от водоснабдителната система на гр.Шумен;
- Електроенергия - около 5 MW/h.

По време на експлоатацията на новите съоръжения ще се използват следните ресурси:

- Вода - максимално 0,3 m³/d за технологични нужди - измиване на плодовете при максимум 5-6 месеца експлоатация. За питейно-битови нужди се предвижда консумация около 0,4 m³/d . Водата ще бъде осигурена от водоснабдителната система на гр.Шумен.
- Електроенергия - максимално 100 кВт с трифазно захранване. Електроенергията ще бъде осигурена от „ЕНЕРГО ПРО“ ЕАД град Варна. Имотът е присъединен към електроразпределителната мрежа на гр.Шумен.

Не се предвижда използване на други природни ресурси от почви, земни недра и биологично разнообразие.

г) Генериране на отпадъци - видове, количества и начин на третиране, и отпадъчни води;

г.1. Генериране на отпадъци

По време на строително - монтажните дейности ще се генерират минимални количества строителни отпадъци.

Таблица № II.1.г.1-1. Количества образувани строителни отпадъци.

Отпадък	Код	Количество [t/y]	Временно съхраняване	Оползотворяване, преработване и рециклиране	Обезвреждане
Смесени отпадъци от строителство и събаряне, различни от упоменатите в 17 09 01, 17 09 02 и 17 09 03	17 09 04	0,1	Да	Да - външни фирми	Да - външни фирми
Изоляционни материали, различни от упоменатите в 17 06 01 и 17 06 03	17 06 04	0,1	Да	Да - външни фирми	Да - външни фирми

По време на експлоатацията ще се образуват производствени и битови отпадъци във вид и количества описани в следващите таблици.

Таблица № II.1.г.1-2. Количества образувани неопасни отпадъци от новите съоръжения.

Отпадък	Код	Количество [t/y]	Предварително съхраняване	Оползотворяване, преработване и рециклиране	Обезвреждане
Утайки от пречистване на отпадъчни води в мястото на образуването им	02 02 04	0,15	Да	Да	Да
Хартиени и картонени опаковки	15 01 01	0,01	Да	Да	Не
Пластмасови опаковки	15 01 02	0,02	Да	Да	Не
Опаковки от дървесни материали	15 01 03	0,02	Да	Да	Не
Смесени битови отпадъци	20 03 01	2,5	Да	Не	Да

В процеса на експлоатация на обектите няма да се извършват дейности с отпадъци по смисъла на ЗУО, а само предварително съхранение на мястото на образуването им по смисъла на т.27 от § 1 на Допълнителните разпоредби, за периода до предаването на лица, притежаващи разрешения за дейности със съответните отпадъци по чл.35 от ЗУО (ДВбр.53/2012 г., изм. и доп.). Площадките за предварително съхранение на генерираните отпадъци трябва да отговарят на изискванията на Приложение 2, към член 12 на Наредба за изискванията за третиране и транспортиране на производствени и опасни отпадъци, приета с ПМС № 53/19.03.1999 год. (Обнародвана в ДВ бр. 29/1999 год.). В етапа на експлоатацията местоположението на местата за предварително съхранение ще бъде конкретизирано и обозначено със съответното наименование и код на отпадъка, съгласно *Наредба 2 за класификация на отпадъците*. За всички образувани на площадката отпадъци ще се извърши класификация съгласно изискванията на *Наредба № 2 от 23.07.2014 г. за класификация на отпадъците (Издадена от министъра на околната среда и водите и министъра на здравеопазването, обн., ДВ, бр. 66 от 8.08.2014 г., изм. и доп. ДВ, бр.32/ 2017 г.)*.

Генерираните отпадъците ще се предават за оползотворяване или обезвреждане на външни лица, притежаващи разрешение по Чл. 35 от ЗУО. Образуваните количества битови отпадъци, които ще се събират в контейнери за битови отпадъци ще се обслужват съгласно графика на фирмата извършваща събирането и транспортирането на битовите отпадъци на територията на град Шумен.

Пресованата плодова каша, която се получава при пресоването и изцеждането на плодовете ще се ползва като храна на животни и ще се предоставя на фермери съгласно сключени договори.

2.2. Генериране на отпадъчни води

При реализация на инвестиционното предложение ще се извършва ползване на вода за:

- Измиване на постъпващите за преработка плодове (ябълки);
- За измиване на съоръженията ;
- За питейно-битови нужди на персонала.

Генерираните отпадъчни води от обекта са следните:

Производствени отпадъчни води

Образуват се от :

- измиването на постъпващата суровина от плодове (ябълки) за пресоване. Очакваното количество е $0,24 \text{ m}^3/\text{d}$;
- миене на оборудването и работно помещение – $0,06 \text{ m}^3/\text{d}$.

Формираните отпадъчни води ще преминават през локално пречиствателно съоръжение – каломаслоуловител, след което ще се включват в съществуващата канализация, отвеждаща до ГПСОВ Шумен.

Битово – фекални отпадъчни води.

Битово-фекалните отпадъчни води ще се формират от 3 бр. персонал на площадката. Количество на битово-фекалните отпадъчни води се приема за 90% от водопотреблението на етап експлоатация и ще се формират общо около 1 600 m³ битово-фекални отпадъчни води. Инвестиционното предложение предвижда връзка от 141 м към главен колектор на съществуващата канализация на град Шумен и отвеждането им в ГПСОВ Шумен.

Дъждовни води.

Дъждовните води паднали върху покривите на сградите, зелените площи и площадката ще се оттичат по система от улици и покрити отводнителни канавки.

Евентуално замърсяване на този поток може да се получи при замърсяване на площадката в следствие разпиляване на отпадъци или при замърсяване от транспортни средства – кал, пръст. Поради предвидената за въвеждане практика за организация по постъпване, престой и движение на транспортни средства, на площадката не се предполага подобно замърсяване.

д) Замърсяване и вредно въздействие; дискомфорт на околната среда;

Комфорта на околната среда е съвкупност от природни фактори и условия, съчетание на природни образувания и географски дадености (релеф, растителност, водни пространства, оптимална температура, влажност на въздуха и др.). Това е субективното чувство, което обкръжаващата природна среда създава у човека състояние на благополучие и спокойствие и обезпечава неговото здраве и жизнената му дейност.

Настоящото инвестиционно предложение ще се реализира в ПИ 83510.337.6 по кадастралната карта на град Шумен. Имотът се намира в зона с допустима промяна предназначението предимно за промишлени дейности, далеко перспективни, съгласно ОУП на град Шумен.

Предвидените с инвестиционното предложение технологии са модерни, при експлоатацията на които липсва отрицателно въздействие върху околната среда и човешкото здраве. Предвидената дейност няма да окаже негативно въздействие върху биоразнообразието в посочения район.

Като цяло технологичното оборудване не е емитер на наднормено ниво на шум. Съгласно технически спецификации нивата на емитиран шум са под 60 dB(A).

Инвестиционното предложение не предполага вероятни значителни последици за околната среда и човешкото здраве.

е) Риск от големи аварии и/или бедствия, които са свързани с инвестиционното предложение;

Възможните рискове от инциденти са свързани с организацията и безопасността по време на експлоатацията на съоръженията. Не е предвидено да се извършват взривни работи.

При работа на механизацията се налага строго спазване на изискванията на Наредба № 2 / 22.03.2004 год. за минимални изисквания за здравословни и безопасни условия на труд при извършване на строителни и монтажни работи, издадена от Министъра на труда и социалната политика и Министъра на регионалното развитие и благоустройството, обн. ДВ, бр. 37 от 04.05.2004 год., в сила от 05.11.2004 год.

Всеки работник ще е инструктиран за работното си място и за съответния вид дейност, която ще изпълнява.

При лоша климатичната обстановка и неподходящи метеорологични условия – ниски температури, обилни валежи, високи температури следва незабавно прекратяване на монтажните дейности.

При работа с транспортните и повдигащи машини същите трябва да са технически изправни и да се спазва технологичния режим на работа за намаляване количеството на емисиите от изгорелите газове на горивата и намаляване нивата на шума, на които са изложени работниците.

Всички строителни работници и механизатори ще имат необходимите средства за лична защита.

При природни бедствия, включително при земетресения, наводнения, опасност от радиационно или химическо замърсяване или терористични заплахи, ще се изпълнява Вътрешен аварийен план.

В периода на монтажните дейности и по време на експлоатацията Дружеството ще прилага правила за безопасна работа и превенция на аварийните ситуации.

При пожар ще се действа, съгласно изготвения указанията за противопожарна защита. Съгласно проекта, строителната площадка ще бъде оборудвана с необходимия брой пожарогасителни средства.

Не се предвижда повишен риск от възникване на инциденти по време на монтажните дейности и по време на експлоатацията. Планираните промени не са свързани със значително увеличаване количеството на съхраняваните опасни химични вещества и смеси.

В етапа на експлоатация на обекта на инвестиционното предложение не се предполага риск от големи аварии и/или бедствия.

ж) Рисковете за човешкото здраве поради неблагоприятно въздействие върху факторите на жизнената среда по смисъла на § 1, т. 12 от допълнителните разпоредби на Закона за здравето.

Настоящото инвестиционно предложение ще се реализира в ПИ 83510.337.6 по кадастралната карта на град Шумен. Имотът се намира в зона с допустима промяна предназначението предимно за промишлени дейности, далечно перспективни, съгласно ОУП на град Шумен.

Реализирането на инвестиционното предложение не предполага неблагоприятно въздействие към факторите на жизнената среда:

- води, предназначени за питейно-битови нужди – не се предполага неблагоприятно въздействие;
- води, предназначени за къпане – не се предполага неблагоприятно въздействие;
- минерални води, предназначени за пиене или за използване за профилактични, лечебни или за хигиенни нужди – не се предполага неблагоприятно въздействие;
- шум и вибрации в жилищни, обществени сгради и урбанизирани територии – предполага се минимално неблагоприятно въздействие през 5-6 месеца на експлоатация на обекта, като експозициите са в момент на транспортни дейности. Производствените съоръжения ще са максимално отдалечени от жилищни сгради /най-близката сграда отстои на 1000м от границата на имота/;
- йонизиращи лъчения в жилищните, производствените и обществените сгради – не се предполага неблагоприятно въздействие;
- нейонизиращи лъчения в жилищните, производствените, обществените сгради и урбанизираните територии – не се предполага неблагоприятно въздействие;
- химични фактори и биологични агенти в обектите с обществено предназначение – не се предполага неблагоприятно въздействие;
- курортни ресурси – не се предполага неблагоприятно въздействие;
- въздух – не се предполага се неблагоприятно въздействие

2. МЕСТОПОЛОЖЕНИЕ НА ПЛОЩАДКАТА, ВКЛЮЧИТЕЛНО НЕОБХОДИМА ПЛОЩ ЗА ВРЕМЕННИ ДЕЙНОСТИ ПО ВРЕМЕ НА СТРОИТЕЛСТВОТО.

Община Шумен е разположена в централната част на Североизточна България на площ от 630 кв.км (средната българска община е с територия около 436 кв.км). Община Шумен се намира в Североизточния район за планиране. Общината е в средата на област Шумен – на юг граничи с общини Велики Преслав и Смядово, а на север – с общини Каспичан и Хитрино. На изток община Шумен граничи с община Провадия от област Варна, а на запад – с община Лозница от област Разград и община Търговище от област Търговище.

В рамките на общината влизат град Шумен и 26 села – Белокопитово, Благово, Васил Друмев, Велико, Ветрище, Вехтово, Градище, Дибич, Друмево, Ивански, Илия Блъсково, Кладенец, Коньовец, Костена река, Лозево, Мадара, Мараш, Новосел, Овчарово, Панайот Волово, Радко Димитриево, Салманово, Средня, Струйно, Царев брод, Черенча. Общата площ на населените места в общината е 36 027 дка, което представлява 5.84 на сто от общата територия. Земеделският фонд е 449 807 дка, в т.ч. обработваема земя – 349 560 дка или 77.7 на сто от общия земеделски фонд. Горският фонд на общината е 114 935 дка. Пътищата и железопътните линии представляват 2.57 на сто или 15 860 дка от територията на общината. Площта на гр. Шумен е 17 700 дка, от които жилищната зона заема 11 140 дка, а зоната за селищно стопанство 6 560 дка.

Фигура № П.2-1. Местоположение на община Шумен



Град Шумен е разположен на важен транспортен кръстопът. През него преминават северната ж.п. линия София-Варна и връзката в посока Шумен Комунари- Южна България. Общата дължина на ж.п. линиите преминаващи през територията на Общината е 30.16 км., като всички са електрифицирани. Удвоените ж.п. линии са 12.31 км. На територията на Общината преминават международните пътища № I-2 Русе- Шумен-Варна, № I-4 София-Търговище- Белокопитово и № I-7 Силистра-Шумен- Ямбол. През територията на Община Шумен ще преминат и 23 км. от автомагистрала Хемус /София-Варна/. При ритмично осигуряване на средства този участък може да бъде изграден в срок до 2006 г. Дължината на междуселищната пътна мрежа в Общината е 226.09 км. Първокласните пътища са 45.455 км., а второкласните – 16.848 км. Пътищата трети клас са 37.200 км., а четвъртокласната пътна мрежа е с дължина 130.420 км. Асфалтираните пътища представляват 68.4% или 154.62 км. от общата дължина на междуселищната пътна мрежа. На територията на града има 220 км. градска пътна мрежа, изцяло покрита с трайни настилки, от която 90% са асфалтирани и 10% павирани.

Настоящото инвестиционно предложение ще се реализира в ПИ 83510.337.6 по кадастралната карта на град Шумен. Имотът се намира в зона с допустима промяна предназначението предимно за промишлени дейности, далеко перспективни, съгласно ОУП на град Шумен.

Географски координати на имота:

- N 43°15' 44,78",
- E 26° 58' 23,37"

Имотът е с площ от 4 430 кв.м , а сградата с площ от 300 кв.м. е едноетажна сграда, с метална носеща конструкция, тухлени стени и оградни панели. ПИ е собственост на инвеститора, съгласно нотариален акт № 27, том I, рег.№573,дело 24 от 2018 г., (Приложение № I-2), издаден от Службата по вписвания - Шумен.

3. ОПИСАНИЕ НА ОСНОВНИТЕ ПРОЦЕСИ (ПО ПРОСПЕКТНИ ДАННИ), КАПАЦИТЕТ, ВКЛЮЧИТЕЛНО НА СЪОРЪЖЕНИЯТА, В КОИТО СЕ ОЧАКВА ДА СА НАЛИЧНИ ОПАСНИ ВЕЩЕСТВА ОТ ПРИЛОЖЕНИЕ 3 КЪМ ЗООС.

3.1. Описание на основните процеси

Инвестиционното предложение за Цех за производство на директни плодови сокове и склад за съхранение на плодове, ще се реализира в ПИ 83510.337.6 по кадастралната карта на град Шумен.

Директни плодови сокове са сокове, които се произвеждат директно от пресни плодове (ябълки), без добавка на захар, подсладители, ароматизатори, вода и консерванти. Те се отличават със своите отлично запазени натурални вкусови качества.

В ПИ 83510.337.6 с площ от 4 430 кв.м съществува производствена сграда - хале от 300 кв.м. Същото ще се използва за реализация на настоящото ИП. Очертани са три основни функционални зони, съобразно съществуващата сграда:

- зона приемане на суровината от плодове (ябълки);
- производство на директни плодови сокове;
- пълнене ,опаковане и експедиция на готовия продукт.

Основната суровина е пресни плодове, предимно ябълки , като количества плодове ще се доставят ритмично, съгласно производствения график. По този начин се елиминира необходимостта от съхраняване в охладено състояние в хладилници или хладилни камери.

Плодовете се приемат в цеха, транспортират се чрез транспалетни колички и се претеглят , след което се подават за преработка.

Преработката на плодовете се извършва чрез специализирана технологична линия, на която се извършват следните технологични операции:

- измиване, транспортиране и смилане - измиването е с вода от водопроводната мрежа, след което плодовете постъпват чрез шнеков транспортър, в центробежна мелница за смилане до постигане на оптимална консистенция на плодовата каша;
- пресоване на кашата на лентова преса ;
- филтриране на сока чрез тръбен филтър ;
- междинно съхранение в буферен резервоар буферен резервоар 65 л. с прикачена помпа ;
- пастьоризация на сока в пастьоризатор, тип тръбен топлообменник, при температура 80°C , с автоматизиран контрол на температурния процес ;
- горещо пълнене в торби с вместимост 3л, 5л , 10 и 20л, чрез комбиниран дозирац автомат с разливна станция за полимерни опаковки;
- поставяне на опаковките в картонени кутии;
- експедиция на готовата продукция.

Полимерните опаковки пристигат в предприятието заводски херметически затворени с капачка, поставени в полимерна торба и кашон. Преди започване на работа, необходимото

количество полимерни опаковки се изваждат от кашона и се поставят на помощна маса. Пълненето се извършва, като празният херметично затворен плик се поставя на работния плот на пълначната машина, отстранява се капачката, извършва се пълнене и затваряне на същата капачка. След напълване на сока и затваряне, готова продукция е готова за експедиция към потребители.

Получените пресовки при производството на директни плодови сокове, не са отпадък а продукт, който ще се продава за фураж.

Предвиденият капацитет на входната суровина от плодове (ябълки) е 550 кг/час, а на готовия продукт максималния капацитет се предвижда да е 417 л/час. Работа е на една смяна – 8 часа, до 5-6 месеца годишно.

3.2. Съхранение и употреба на опасни химични вещества и смеси

Инвестиционното предложение не е свързано с производство, съхранение и/или употреба на опасни химични вещества и смеси.

Директни плодови сокове са без добавка на захар, подсладители, ароматизатори, вода и консерванти.

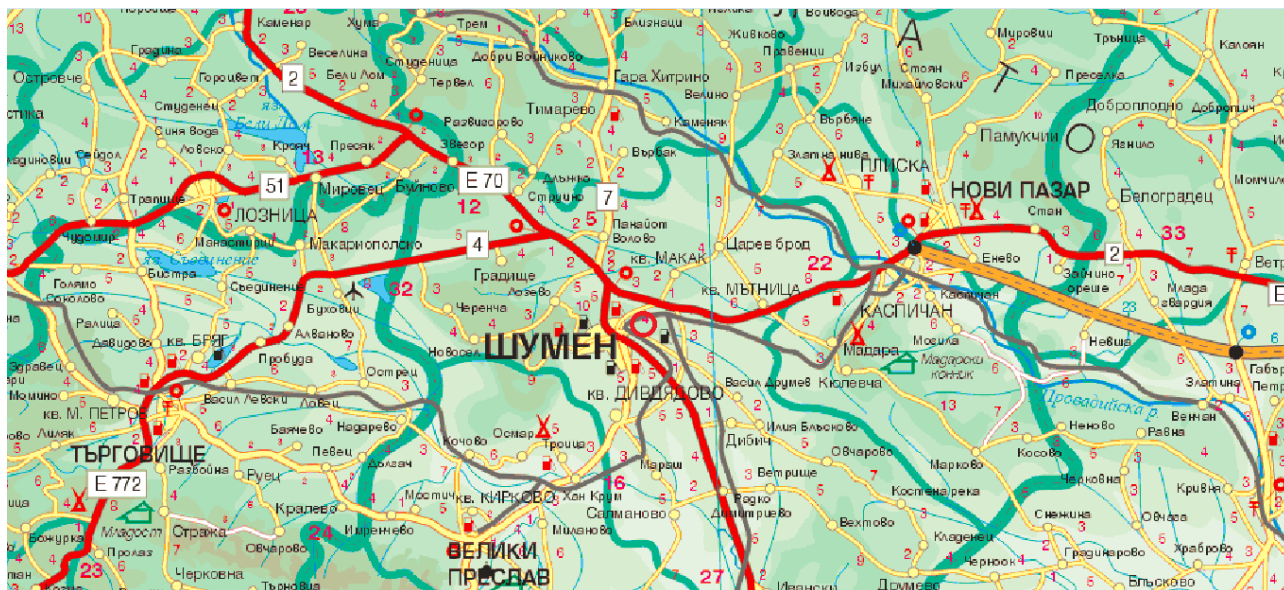
За почистване и дезинфекция на оборудването ще се ползват препарати, разрешени с нормативните изисквания за безопасност на храните.

4. СХЕМА НА НОВА ИЛИ ПРОМЯНА НА СЪЩЕСТВУВАЩА ПЪТНА ИНФРАСТРУКТУРА.

Инвестиционното предложение за Цех за производство на директни плодови сокове и склад за съхранение на плодове, ще се реализира в ПИ 83510.337.6 по кадастралната карта на град Шумен. Имотът се намира в зона с допустима промяна предназначението предимно за промишлени дейности, далеко перспективни, съгласно ОУП на град Шумен.

Площадката има изградена пътна връзка с ул. “Индустиална“ – част от пътната мрежа на град Шумен. Чрез същата улица се осъществява връзка с републикански път Е-70, част от Републиканската пътна мрежа на България. Не се налага промяна на съществуващата пътна инфраструктура. На Фигура П.4-1. е посочена извадка от подробна пътна карта на Община Шумен.

Фигура П.4-1. Извадка от подробна пътна карта на Община Шумен



5. ПРОГРАМА ЗА ДЕЙНОСТИТЕ, ВКЛЮЧИТЕЛНО ЗА СТРОИТЕЛСТВО, ЕКСПЛОАТАЦИЯ И ФАЗИТЕ НА ЗАКРИВАНЕ, ВЪЗСТАНОВЯВАНЕ И ПОСЛЕДВАЩО ИЗПОЛЗВАНЕ.

Настоящото ИП е в съответствие с действащ ПУП -ПЗ. За реализация на ИП следва да бъде изготвен инвестиционен проект и допълнено разрешението за промяна предназначението на обекта по реда на чл. 54 от ЗУТ и последващо въвеждане в експлоатация.

Към настоящия момент дружеството не планира прекратяване на дейността предмет на инвестиционното предложение. След евентуално прекратяване на дейността не съществува необходимост от възстановяване на площадката за последващо използване.

Изпълнението на всички етапи ще бъде съобразено с изискванията на действащото към дадения момент национално законодателство.

6. ПРЕДЛАГАНИ МЕТОДИ ЗА СТРОИТЕЛСТВО. ПОСЛЕДВАЩО ИЗПОЛЗВАНЕ.

Настоящото инвестиционно предложение ще се реализира в рамките на поземлен имот ПИ 83510.337.6 по кадастралната карта на град Шумен. В рамките на имота е изградена производствена сграда – хале, с площ от 300 кв.м. Същата ще се ползва за реализацията на настоящото ИП. За целта наличната сграда ще бъде преустроена в съответствие с изискванията и с техническите параметри на съоръженията, за което ще се извършат строително -монтажни дейности.

7. ДОКАЗВАНЕ НА НЕОБХОДИМОСТТА ОТ ИНВЕСТИЦИОННОТО ПРЕДЛОЖЕНИЕ.

Настоящото инвестиционно предложение има за цел изграждане на съвременно и модерно предприятие за преработка на селскостопанска продукция, което да:

- произвежда директни плодови сокове отговарящи по качество на критериите на европейските и световни пазари;

- ✚ внедри съвременна технологична линия ;
- ✚ концентрация и оптимизация на производството и обособяване на съвременно предприятие за преработка на плодове;
- ✚ създаде условия за произвеждане на по-конкурентна продукция, отговаряща на всички съвременни изисквания на пазарите, чрез възможност за бързо разработване и внедряване на вътрешни правила за добрата производствена хигиена и лабораторни практики и системата “НАССР” за безопасно производство на храни.

Структурата и обема на производствената програма са съгласно заданието на Възложителя и възможностите за пласмент на произвежданите продукти както у нас, така и на разширяващите се международни пазари. Изхожда се и от обстоятелството на нарастващата тенденция на пазарите към търсенето на директни плодови сокове.

В ситуационно и комуникационно отношение избраният терен създава условия за изграждане на предприятие от съвременен тип. Обектът се намира в непосредствена близост до действащи комуникационни системи и енергийни източници.

От икономическа гледна точка разположението на новото предприятие се характеризира с всички предимства, предоставени му от богатия суровинен район на плодове, водни и енергийни ресурси. Благоприятни са транспортните връзки към източниците на суровини и основни материали.

След направен обстоен анализ на развитието на пазарната икономика в страната, инвеститора е стигнал до заключението, че видовете дейности заложили в инвестиционното намерение са необходими и гарантират висока рентабилност на вложените инвестиции.

Бъдещото развитие на региона, в който ще се реализира инвестиционното предложение, също обуславя потребност от такава дейност. Като основна цел на развитие ръководството на Дружеството са заложили на достъпност, конкурентоспособност и високо предлагане в сферата на търговската дейност.

Като резултат от изложените мотиви „АУТОСТРИЙМ“ ООД предприема настоящото инвестиционно предложение. Въпреки необходимостта от значителни инвестиции, инвеститорът счита, че предвидените дейности по производство на директни плодови сокове, ще окаже значителен положителен икономически, социален и екологичен ефект.

8. ПЛАН, КАРТИ И СНИМКИ, ПОКАЗВАЩИ ГРАНИЦИТЕ НА ИНВЕСТИЦИОННОТО ПРЕДЛОЖЕНИЕ, ДАВАЩИ ИНФОРМАЦИЯ ЗА ФИЗИЧЕСКИТЕ, ПРИРОДНИТЕ И АНТРОПОГЕННИТЕ ХАРАКТЕРИСТИКИ, КАКТО И ЗА РАЗПОЛОЖЕНИТЕ В БЛИЗОСТ ЕЛЕМЕНТИ ОТ НАЦИОНАЛНАТА ЕКОЛОГИЧНА МРЕЖА И НАЙ-БЛИЗКО РАЗПОЛОЖЕНИТЕ ОБЕКТИ, ПОДЛЕЖАЩИ НА ЗДРАВНА ЗАЩИТА, И ОТСТОЯНИЯТА ДО ТЯХ.

Инвестиционното предложение за Цех за производство на директни плодови сокове и склад за съхранение на плодове, ще се реализира в ПИ 83510.337.6 по кадастралната карта на град Шумен. Имотът се намира в зона с допустима промяна предназначението предимно за промишлени дейности, далечно перспективни, съгласно ОУП на град Шумен. Посочения имот е собственост на инвеститора.

На схемата в Приложение № II.8-1 е показано разположението на имота и гр. Шумен В Приложение № II.8-2 е представено и разположението на най-близко ситуираната защитена зона „Шуменско плато“. Като приложение към настоящата разработка е представена скица на поземления имот /Приложение № II.8-3/.

Като Приложение № II.8-4 към настоящата информация е представен актуален картен материал (извадка от сателитна снимка) с определено отстоянието на обекта до най-близките обекти, подлежащи на здравна защита. Съгласно § 1, т. 3 от допълнителните разпоредби на Наредбата за условията и реда за извършване на оценка на въздействието върху околната среда „Обекти, подлежащи на здравна защита“ са жилищните сгради, лечебните заведения, училищата, детските градини и ясли, висшите учебни заведения, спортните обекти, обектите за временно настаняване (хотели, мотели, общежития, почивни домове, ваканционни селища, къмпинги, хижи и др.), места за отдих и развлечения (плувни басейни, плажове и места за къпане, паркове и градини за отдих, вилни зони, атракционни паркове, аквапаркове и др.), както и обектите за производство на храни по § 1, т. 37 от допълнителните разпоредби на Закона за храните, стоките борси и тържищата за храни“. В разглеждания случай най-близко разположените обекти, подлежащи на здравна защита са вилни зони разположени съответно на:

- 1361 m северозападно от обекта – кв. Тракия.

9. СЪЩЕСТВУВАЩО ЗЕМЕПОЛЗВАНЕ ПО ГРАНИЦИТЕ НА ПЛОЩАДКАТА ИЛИ ТРАСЕТО НА ИНВЕСТИЦИОННОТО ПРЕДЛОЖЕНИЕ!

Инвестиционното предложение за Цех за производство на директни плодови сокове и склад за съхранение на плодове, ще се реализира в ПИ 83510.337.6 по кадастралната карта на град Шумен. Имотът се намира в зона с допустима промяна предназначението предимно за промишлени дейности, далечно перспективни, съгласно ОУП на град Шумен. Посочения имот е собственост на инвеститора.

Площадка на ИП на „АУТОСТРИЙМ“ ООД граничи с:

- на изток – урбанизирана територия;
- на запад – урбанизирана територия;
- на север – земеделски земи;
- на юг – урбанизирана територия.

10. ЧУВСТВТЕЛНИ ТЕРИТОРИИ, В Т.Ч. ЧУВСТВТЕЛНИ ЗОНИ, УЯЗВИМИ ЗОНИ, ЗАЩИТЕНИ ЗОНИ, САНИТАРНО-ОХРАНИТЕЛНИ ЗОНИ ОКОЛО ВОДОИЗТОЧНИЦИТЕ И СЪОРЪЖЕНИЯТА ЗА ПИТЕЙНО-БИТОВО ВОДОСНАБДЯВАНЕ И ОКОЛО ВОДОИЗТОЧНИЦИТЕ НА МИНЕРАЛНИ ВОДИ, ИЗПОЛЗВАНИ ЗА ЛЕЧЕБНИ, ПРОФИЛАКТИЧНИ, ПИТЕЙНИ И ХИГИЕННИ НУЖДИ И ДР.; НАЦИОНАЛНА ЕКОЛОГИЧНА МРЕЖА.

Инвестиционното предложение за Цех за производство на директни плодови сокове и склад за съхранение на плодове, ще се реализира в ПИ 83510.337.6 по кадастралната карта на град Шумен. Населеното място и землището му не попадат в защитени зони. Най-близко разположени са:

- ВГ 0000382 „Шуменско плато“ за опазване на природните местообитания (включена в списъка от 33, приет с Решение № 122/ 02.03.2007 г. на Министерски съвет, обн. ДВ бр.21/ 09.03.2007 г.), намираща се на отстояние повече от 3400 м от имота, предмет на ИП.

Най - близкият водоприемник за района е р. Поройна, която преминава на около 420 m североизточно от разглеждания обект.

Съгласно изискванията на Закона за водите (ЗВ) всички води и водни обекти се опазват от изтощаване, замърсяване и увреждане с цел поддържане на необходимото количество и качество на водите и здравословна околна среда, съхраняване на екосистемите, запазване на ландшафта и предотвратяване на стопански щети, като за постигане на тези цели се определят зони за защита на водите. По смисъла на ЗВ "зона за защита на водите" е територията на водосбора на повърхностно водно тяло или земната повърхност над подземно водно тяло.

Нормалното развитие на водната екосистема изисква наличие в нея на биогенните елементи азот, фосфор, въглерод, водород, кислород, сяра и др. От изброените елементи азотът и фосфорът и техните съединения играят най-важната роля за растежа на популациите на водната растителност. Внасянето на допълнително количество биогенни елементи и техните съединения във водоемите предизвикват нарушаване на екологичното равновесие в тях. Увеличаване на количеството на хранителни вещества води до евтрофикация на водите, вследствие на който процес настъпват няколко взаимосвързани неблагоприятни ефекта във водоемите:

- "цъфтене" на водите - процес, при който съществено се увеличава числеността на един или няколко вида водорасли;
- бурното развитие на водораслите на повърхността води до промяна на светлинните условия, поради намаляване на прозрачността на водата, в следствие на което дънните водорасли загиват, образувайки токсични вещества;
- намаленото количество на кислорода във водата поради гнилостни процеси е причина за измиране водорасли, риби и други водни обитатели;
- влошава се качество на водата, поради придобиване на неприятна миризма и вкус.

Основните източници на замърсяване на водите с биогенни елементи са селското стопанство и отпадъчните води от бита, както и някои отрасли на промишлеността.

Чувствителните и уязвими зони са територии, обявени за защитени, тъй като водните тела в тези зони са чувствителни към влиянието на хранителни съставки- биогенни елементи (основно азот и фосфор) във водата.

Понятието "чувствителни зони" е термин, характеризиращ водоприемника, който се намира или има риск да достигне състояние на евтрофикация - обогатяване с биогенните елементи азот и фосфор.

Определянето на чувствителни зони е регламентирано в изискванията на Наредба № 6 от 9 ноември 2000 г. за емисионни норми за допустимо съдържание на вредни и опасни вещества в отпадъчните води, зауствани във водни обекти. Министърът на ОСВ със Заповед

определя списък на чувствителните зони в съответствие с критериите, посочени в Приложение 4 към чл. 12, ал. 1 от същата наредба.

За предотвратяване на допълнителна еутрофикация и подобряване на състоянието на водоприемник, който е обявен за чувствителна зона, отпадъчните води от всички агломерации с над 10 000 еквивалентни жители, които се заустват в него следва да бъдат предмет на допълнително пречистване с цел отстраняване на биогенните елементи азот и фосфор до определените в разрешителното за заустване индивидуални емисионни ограничения. По този начин водоприемникът се предпазва от допълнителна еутрофикация и се цели подобряване в неговото състояние, в съответствие с Наредба №6/09.11.2000г. за емисионни норми за допустимо съдържание на вредни и опасни вещества в отпадъчните води, зауствани във водни обекти. В Република България чувствителните зони са определени със Заповед № РД-970/28.07.2003 г. на Министъра на околната среда и водите, като за Черноморския район за басейново управление са както следва:

- Черно море, от границата при с. Дуранкулак до границата при с. Резово;
- всички водни обекти във водосбора на Черно море.

Съгласно информацията в ПУРБ 2016 – 2020 на БДЧР, приет с Решение № 1107/29.12.2016 г. на Министерски съвет, площадката на инвестиционното предложение попада в рамките на чувствителна зона BGCSARI09 „Водосбора на р. Провадийска и р. Девненска“. Разположената в близост р. Теке дере е част от водосбора на р. Провадийска.

Териториите, определени за защита на повърхностните и подземните водни тела от замърсяване на водите, причинено или предизвикано от нитрати от земеделски източници, се определят като нитратно уязвими зони. Уязвимите зони се определят в съответствие с изискванията на Директива 91/676/ЕЕС относно защита на водите от замърсяване с нитрати от земеделски източници.

Съгласно Наредба № 2 за опазване на водите от замърсяване с нитрати от земеделски източници (ДВ, бр.87/ 2000 г.), със Заповед №РД-146/25.02.2015 г. на Министъра на околната среда и водите, са определени:

- водите, които са замърсени, и водите, които са застрашени от замърсяване (съдържание на нитрати с концентрация, по-голяма от 50 милиграма на литър), отчитайки физико-химичните и природните характеристики на водите и почвите;
- уязвими зони - тези райони в страната, в които чрез просмукване или оттичане, водите се замърсяват или могат да бъдат замърсени с нитрати от земеделски източници и които допринасят за замърсяването.

Определянето на водите, които са замърсени или са застрашени от замърсяване с нитрати се извършва въз основа на наличните данни в басейновите дирекции, както и от информация, предоставена от МЗХ.

Със Заповед № РД-635/13.08.2013г. на Министъра на ОСВ е утвърдена програма за мониторинг на нитратите в подземните и повърхностните води, попадащи в територии определени като нитратно уязвимите зони.

Площадката на инвестиционното предложение попада в рамките на уязвима зона BGVZ2 „Северна зона“. Местоположението на площадката е представено на следващата фигура.

Фигура № П.10-1. Уязвима зона BGVZ2 „Северна зона“

УЯЗВИМИ ЗОНИ Черноморски район за басейново управление



Най - близките санитарно - охранителни зони са около общинските водоземни съоръжения на питейно-битово водоснабдяване води. Същите остават на значително отстояние от имота и той не попада в обхвата на зони I, II и III на СОЗ.

11. ДРУГИ ДЕЙНОСТИ, СВЪРЗАНИ С ИНВЕСТИЦИОННОТО ПРЕДЛОЖЕНИЕ (НАПРИМЕР ДОБИВ НА СТРОИТЕЛНИ МАТЕРИАЛИ, НОВ ВОДОПРОВОД, ДОБИВ ИЛИ ПРЕНАСЯНЕ НА ЕНЕРГИЯ, ЖИЛИЩНО СТРОИТЕЛСТВО).

С реализирането на инвестиционното предложение не се налага извършване на други свързани дейности. Няма необходимост от изграждане на отклонения от наличната техническа инфраструктура.

Не се предвижда добив на строителни материали, нов водопровод, добив или пренасяне на енергия, жилищно строителство.

12. НЕОБХОДИМОСТ ОТ ДРУГИ РАЗРЕШИТЕЛНИ, СВЪРЗАНИ С ИНВЕСТИЦИОННОТО ПРЕДЛОЖЕНИЕ.

Инвестиционното предложение е свързано с процедиране по реда на чл.154 от ЗУТ.

III. МЕСТОПОЛОЖЕНИЕ НА ИНВЕСТИЦИОННОТО ПРЕДЛОЖЕНИЕ, КОЕТО МОЖЕ ДА ОКАЖЕ ОТРИЦАТЕЛНО ВЪЗДЕЙСТВИЕ ВЪРХУ

НЕСТАБИЛНИТЕ ЕКОЛОГИЧНИ ХАРАКТЕРИСТИКИ НА ГЕОГРАФСКИТЕ РАЙОНИ, ПОРАДИ КОЕТО ТЕЗИ ХАРАКТЕРИСТИКИ ТРЯБВА ДА СЕ ВЗЕМАТ ПОД ВНИМАНИЕ, И ПО-КОНКРЕТНО:

1. СЪЩЕСТВУВАЩО И ОДОБРЕНО ЗЕМЕПОЛЗВАНЕ;

Инвестиционното предложение за Цех за производство на директни плодови сокове и склад за съхранение на плодове, ще се реализира в ПИ 83510.337.6 по кадастралната карта на град Шумен. Имотът се намира в зона с допустима промяна предназначението предимно за промишлени дейности, далечно перспективни, съгласно ОУП на град Шумен. Посочения имот е собственост на инвеститора.

Съседните имоти също са част от урбанизираната територия на гр. Шумен.

2. МОЧУРИЩА, КРАЙРЕЧНИ ОБЛАСТИ, РЕЧНИ УСТИЯ;

Инвестиционното предложение за Цех за производство на директни плодови сокове и склад за съхранение на плодове, ще се реализира в ПИ 83510.337.6 по кадастралната карта на град Шумен.

Посочения имот не попада в близост до мочурища, крайбрежни области или речни устия.

3. КРАЙБРЕЖНИ ЗОНИ И МОРСКА ОКОЛНА СРЕДА;

Инвестиционното предложение за Цех за производство на директни плодови сокове и склад за съхранение на плодове, ще се реализира в ПИ 83510.337.6 по кадастралната карта на град Шумен.

Посочения имот не попада в крайбрежни зони и морска околна среда.

4. ПЛАНИНСКИ И ГОРСКИ РАЙОНИ;

Инвестиционното предложение за Цех за производство на директни плодови сокове и склад за съхранение на плодове, ще се реализира в ПИ 83510.337.6 по кадастралната карта на град Шумен.

Посочения имот не попада в планински или горски райони.

5. ЗАЩИТЕНИ СЪС ЗАКОН ТЕРИТОРИИ;

Инвестиционното предложение за Цех за производство на директни плодови сокове и склад за съхранение на плодове, ще се реализира в ПИ 83510.337.6 по кадастралната карта на град Шумен.

Посочения имот не попада в защитени територии.

6. ЗАСЕГНАТИ ЕЛЕМЕНТИ ОТ НАЦИОНАЛНАТА ЕКОЛОГИЧНА МРЕЖА;

Националната екологична мрежа се състои от защитени територии, обявени според изискванията на Закона за защитените територии, и защитени зони, които се обявяват според изискванията на Директива 92/43/ЕИО на Съвета за опазване на естествените местообитания и на дивата флора и фауна и Директива 2009/147/ЕИО на Съвета относно опазването на дивите птици.

Реализирането на инвестиционното предложение не засяга елементи от националната екологична мрежа.

7. ЛАНДШАФТ И ОБЕКТИ С ИСТОРИЧЕСКА, КУЛТУРНА ИЛИ АРХЕОЛОГИЧЕСКА СТОЙНОСТ;

Според точка 25 на § 1 на допълнителните разпоредби на Закона за биологичното разнообразие "ландшафт" е територия, специфичният облик и елементите на която са възникнали като резултат на действия и взаимодействия между природни и/или човешки фактори. Ландшафта е компонента на околната среда, който възниква в резултат от взаимодействието на редица природни и, на по-късен етап от развитието на Земята, културни фактори. Тези фактори се развиват в зависимост от географските характеристики и продължават динамично да формират ландшафта така че в този смисъл ландшафтът се разглежда и като състояние на околната среда. Значението на понятието "ландшафт" нараства през годините. Чрез своето поведение и дейност човека, не само променя ландшафта - пространството, в което живее, но следва да полага и грижи за неговото устойчиво развитие. Ландшафтът навсякъде по света е комбиниран резултат от естествените процеси, които протичат в природата, и човешките дейности, които се включват в тях.

Ландшафтът е с огромна значимост за съвременното общество. Това понятие е свързано с отговорността ни към бъдещите поколения. Следователно той следва да се опазва, поддържа, развива и, доколкото е необходимо и възможно, да се възстановява така, че трайно да осигурява :

- разнообразие, идентичност и естетика в природната среда;
- функциониране и продуктивност на екосистемите;
- възможност за регенериране и устойчиво използване на природните ресурси;
- подобряване условията на живот на населението.

Районът на инвестиционното намерение се характеризира с еднообразен ландшафт. В него са установени ландшафти от два класа: равнинни и междупланински равнинно-нискинни ландшафти, според типологичната класификационна система на ландшафтите в България (П. Петров, 1997г.), построена въз основа на геоморфоложки, мезоклиматични и фитогеографски признаци.

Според Хартата за устойчиво развитие на българските ландшафти, в разглеждания район са установени в известна степен редуцирани или по-слабо развити следните категории ландшафти:

- Естествено съхранените ландшафти в чист вид почти не съществуват. Антропогенизацията засяга в една или друга степен всички ландшафти.

- Горските ландшафти не се наблюдават.
- Пасищните и ливадните ландшафти не се наблюдават.
- Земеделските ландшафти са преобладаващи в по ниските части на терена. Това са различни по размер обработваеми земи (ниви).
- Водни ландшафти заемат участъци около преминаващата на отстояние река.
- Селищните ландшафти обхващат населените места – гр.Шумен
- Комуникационните ландшафти са представени най-вече от пътищата на републиканската пътна мрежа и от уличната мрежа на гр.Шумен и общинска пътна мрежа ;
- Промислени ландшафти са основната преобладаваща категория
- Рекреационни ландшафти не са развити.
- Антропогенни ландшафти. Естествените ландшафти в района, формирани под влиянието на природни фактори, са променени най-вече под действието на антропогенни фактори. Човешката намеса се изразява в изграждане на населените места, построяване на пътищата от Републиканската пътна мрежа и тези за достъп до нивите, ж. п. линии, язовири, обработването на земите и засаждане на земеделски култури и др. Естествените ландшафтите в района са антропогенизирани и трансформирани в земеделски, селищни инфраструктурни и др.

Площадката, на която ще бъде реализирано инвестиционното предложение, не засяга и не попада в близост обекти с историческа, културна или археологическа стойност.

8. ТЕРИТОРИИ И/ИЛИ ЗОНИ И ОБЕКТИ СЪС СПЕЦИФИЧЕН САНИТАРЕН СТАТУТ ИЛИ ПОДЛЕЖАЩИ НА ЗДРАВНА ЗАЩИТА.

Инвестиционното предложение за Цех за производство на директни плодови сокове и склад за съхранение на плодове, ще се реализира в ПИ 83510.337.6 по кадастралната карта на град Шумен.

Съгласно § 1, т. 3 от допълнителните разпоредби на Наредбата за условията и реда за извършване на оценка на въздействието върху околната среда „Обекти, подлежащи на здравна защита“ са жилищните сгради, лечебните заведения, училищата, детските градини и ясли, висшите учебни заведения, спортните обекти, обектите за временно настаняване (хотели, мотели, общежития, почивни домове, ваканционни селища, къмпинги, хижи и др.), места за отдих и развлечения (плувни басейни, плажове и места за къпане, паркове и градини за отдих, вилни зони, атракционни паркове, аквапаркове и др.), както и обектите за производство на храни по § 1, т. 37 от допълнителните разпоредби на Закона за храните, стоките борси и тържищата за храни“. В разглеждания случай най-близко разположените обекти, подлежащи на здравна защита е жилища на населеното място гр. Шумен, кв. Тракия , на отстояние около 1300 м северозападно от площадката.

IV. ТИП И ХАРАКТЕРИСТИКИ НА ПОТЕНЦИАЛНОТО ВЪЗДЕЙСТВИЕ ВЪРХУ ОКОЛНАТА СРЕДА, КАТО СЕ ВЗЕМАТ ПРЕДВИД ВЕРОЯТНИТЕ ЗНАЧИТЕЛНИ ПОСЛЕДИЦИ ЗА ОКОЛНАТА СРЕДА

ВСЛЕДСТВИЕ НА РЕАЛИЗАЦИЯТА НА ИНВЕСТИЦИОННОТО ПРЕДЛОЖЕНИЕ:

1. ВЪЗДЕЙСТВИЕ ВЪРХУ НАСЕЛЕНИЕТО И ЧОВЕШКОТО ЗДРАВЕ, МАТЕРИАЛНИТЕ АКТИВИ, КУЛТУРНОТО НАСЛЕДСТВО, ВЪЗДУХА, ВОДАТА, ПОЧВАТА, ЗЕМНИТЕ НЕДРА, ЛАНДШАФТА, КЛИМАТА, БИОЛОГИЧНОТО РАЗНООБРАЗИЕ И НЕГОВИТЕ ЕЛЕМЕНТИ И ЗАЩИТЕНИТЕ ТЕРИТОРИИ.

1.1. Въздействие върху населението и човешкото здраве.

1.1.1. Демографска характеристика и здравен статус на населението.

Към 31.12.2014 г. населението на област Шумен е 176 925 души, живущи предимно в градовете - 62,37%, с лек превес на жените 51,06%. В сравнение с предходната година населението е намаляло с 1136 души (0,6%). Съотношението по възрастови групи определя задълбочаване на регресивния тип възрастова структура. През 2014 г. в областта делът на децата до 14 г. (14,3%) е леко намален в сравнение с предходната година и е по-голям от този за страната (13,9%) през същата година. Намалява дела на население от 15 до 49 години и се увеличава дела на населението над 50г.

Анализът на здравно-демографските показатели показва, че Област Шумен се характеризира с:

- Намаляване на населението; задълбочаващ се регресивен тип възрастова структура - намалява делът на децата от 0-17 години (17,1%). Увеличаващият се относителен дял на лицата над 60 годишна възраст в общата възрастова структура (26,4%), което задълбочава тенденцията за остаряване на населението в областта.
- Намаляват жените във фертилна възраст. През 2014 г. са родени по-малко деца (1619 живородени) в сравнение с предходната година (1781 живородени) и показателят раждаемост за област Шумен е по-нисък - 9,1 на 1000 население в сравнение с 2013 г. (10,0 на 1000 население).

Основните демографски показатели по последни данни са както следва:

- обща смъртност - 15,4 на 1000 население е по-висока в сравнение с предходната година (14,6‰) за областта и е по-висока от тази за страната (15,1 ‰) за 2014 г.
- детска смъртност — 11,7‰ за 2014 г. е по-ниска в сравнение с предходната година и остава над средната за страната (7,6 ‰).
- раждаемост - 9,1 на 1000 население е по-ниска от предходната година. Раждаемостта за страната през 2014 г. е 9,4‰.
- естествен прираст - естественият прираст в областта е отрицателен (-6,3) и е значително увеличен в сравнение с предходната година. За страната през 2014 г. естественият прираст е -5,7.

Основни причини за смъртните случаи са следните групи заболявания:

- болести на органите на кръвообращението - 993,4‰ с относителен дял 65,9% - леко увеличение;
- новообразуванията заемат второ място - 250,7‰ с относителен дял 16,6% - леко снижение;
- болести на дихателната система - 54,5‰ с относителен дял 3,6%;
- болести на храносмилателната система - 53,3‰ с относителен дял 3,5%;
- симптоми, признаци и отклонения от нормата, открити при клинични и лабораторни изследвания, неклассифицирани другаде - 44,4‰ с относителен дял 2,9%.

В сравнение с показателите за страната, смъртността в област Шумен от Новообразувания, Болести на дихателната система, Симптоми, признаци и отклонения от нормата, открити при клинични и лабораторни изследвания, неклассифицирани другаде и Болести на ендокринната система, разстройство на храненето и обмяната на веществата е по-висока, а от Болести на органите на кръвообращението и Травми, отравяния и някои други последици от въздействието на външни причини е по-ниска.

Броят на регистрираните заболявания в амбулаториите на ЛЗ на област Шумен през 2014 г. - 316967 е по-малък от този през предходната година - 321774.

В нозологичната структура на заболяемостта през 2014 г. на първо място са Болести на дихателната система - 176,1%, относителен дял - 26,0%, следвани от Болести на пикочо-половата система - 67,5%, относителен дял - 10,0%, Травми, отравяния и някои други последици от въздействието на външни причини - 62,7%, относителен дял - 9,3%, Болести на органите на кръвообращението - 57,6%, относителен дял - 8,5%, Някои инфекциозни и паразитни болести - 38,5 на 1000, относителен дял - 5,7%, Симптоми, признаци и отклонения от нормата, открити при клинични и лабораторни изследвания, неклассифицирани другаде - 36,9% с относителен дял - 5,5%.

Показателят на регистрираните заболявания от активна туберкулоза за област Шумен е по-нисък, а заболяемостта от активна туберкулоза - 26,3 на 100000 е по-висока от тази за страната.

Населението на гр. Шумен по данни на НСИ от 2019 г. възлиза на 75 442 човека.

1.1.2. Въздействие върху населението. Здравен риск.

Инвестиционното предложение за Цех за производство на директни плодови сокове и склад за съхранение на плодове, ще се реализира в ПИ 83510.337.6 по кадастралната карта на град Шумен.

Посочения имот не попада в територии и/или зони и обекти със специфичен санитарен статут или подлежащи на здравна защита.

Съгласно § 1, т. 3 от допълнителните разпоредби на Наредбата за условията и реда за извършване на оценка на въздействието върху околната среда „Обекти, подлежащи на здравна защита“ са жилищните сгради, лечебните заведения, училищата, детските градини и ясли, висшите учебни заведения, спортните обекти, обектите за временно настаняване (хотели, мотели, общежития, почивни домове, ваканционни селища, къмпинги, хижи и др.), места за

отдих и развлечения (плувни басейни, плажове и места за къпане, паркове и градини за отдих, вилни зони, атракционни паркове, аквапаркове и др.), както и обектите за производство на храни по § 1, т. 37 от допълнителните разпоредби на Закона за храните, стоковите борси и тържищата за храни“. В разглеждания случай най-близко разположените обекти, подлежащи на здравна защита са жилищни сгради разположени съответно на:

- 1361 m северозападно от обекта – жилищна зона кв. Тракия, гр. Шумен

Здравен риск за населението възниква при негативно въздействие върху един или няколко компонента на околната среда в резултат от предложената дейност. Поради тази причина подробно са разгледани предполагаемите влияния на дейността върху всеки един от тези фактори, както и конкретното възникване на здравен риск ако такъв съществува.

1.1.2.1. Въздействие върху здравето на населението

Инвестиционното предложение предвижда производство на директни плодови сокове от безкостилкови плодове (ябълки) в в ПИ 83510.337.6 по кадастралната карта на град Шумен.

Предвидената дейност не предполага отрицателно въздействие върху здравето на населението в населеното място гр. Шумен.

1.1.2.2. Въздействие върху здравето на персонала

Въздействието върху здравето на персонала по време на СМР са свързани с риск от инциденти. В проектите за изграждане на новите производствени сгради и мощности ще бъдат разработени Планове и мерки за безопасност и здраве /ПБЗ/. Възможните рискове от инциденти са свързани с организацията и безопасността по време на СМР. Не е предвидено да се извършват взривни работи. Строго ще се спазва Наредба № 2 / 22.03.2004год. за минимални изисквания за здравословни и безопасни условия на труд при извършване на строителни и монтажни работи. Всеки работник ще е инструктиран за работното си място и за съответния вид строителна дейност, която трябва да изпълнява. Всички строително-монтажни работи ще се извършват от външни лицензирани строително-монтажни фирми. Персоналът ще е задължен да използва лични предпазни средства и ще е инструктиран.

В рамките на обекта в етапа на експлоатация, се предвиждат 3 броя сезонни работни места в рамките на 5-6 месеца в годината (юни- ноември). Потенциално засегнати ще са основно работниците на обекта, експонирани по време на производствения цикъл. Всички основни машини и съоръжения на стандартно производство и конструкции им са съобразени с ергономичните изисквания. Те са обезопасени и разстановката им е съобразена с изискванията за удобно и безопасно обслужване. Не се допуска работа с неизправни машини и лични предпазни средства. Спазени са нормативните отстояния от стените. За пода се предвиждат съответен брой неръждаеми (пластмасови или други) скари, пред работните маси и машини. За работниците се осигурява специално работно облекло и средства за лична защита. Всички работници задължително се инструктират по правилника за безопасни условия на труд.

1.1.3. Фактори, които биха могли да повлияят отрицателно върху населението:

Предвидената дейност по производство на директни плодови сокове не предполага фактори водещи до отрицателни въздействия върху населението.

Като заключение след обстойно извършения анализ може да се потвърди, че реализирането на инвестиционното предложение няма да окаже негативно въздействие върху здравето на хората, напротив като директен продукт от плодове може да допринесе за положително въздействие.

1.2. Въздействие върху материалните активи.

Реализирането на инвестиционното предложение ще окаже положително въздействие върху материалните активи на дружеството. Въздействието е непряко, положително със средна степен.

Предвидената дейност по производство на директни плодови сокове ще доведе до промени или нарушаване на материалните активи на околните имоти.

1.3. Въздействие върху културното наследство.

На площадката на инвестиционното предложение и в непосредствена близост не са разположени обекти от недвижимо културно наследство. Предвидената дейност по производство на директни плодови сокове, няма да доведе до въздействие върху културното наследство.

Въздействието е нулево.

1.4. Въздействие върху атмосферния въздух.

1.4.1. Въздействие на емисиите на вредни вещества върху качеството на атмосферния въздух.

По време на реализацията на инвестиционното предложение ще се наблюдава краткотрайно отрицателно въздействие в следствие на извършваните СМР. Това въздействие ще бъде временно и локално в рамките на имота.

При предвидената дейност по производство на директни плодови сокове, въздействието върху атмосферния въздух ще бъде нулево – не се предполага експлоатация на точкови източници на емисии. На площадката няма да има горивни източници и източници на вредни вещества в атмосферния въздух. Предвидено е захранването на технологичното оборудване да се осъществява с ел. енергия, което не оказва отрицателно въздействие върху качеството на атмосферния въздух. Очаква се да има източник на неорганизираните емисии в обекта на ИП и това да са транспортните средства на негова територия, които могат да бъдат класифицирани като линейни подвижни организирани източници. Транспортните средства са периодично действащи. Тези транспортни средства изпускат в работната и в околната среда незначителен обем на емисии от газообразни и аерозолни органични замърсители. Въздействието, което се предвижда е краткотрайно, ограничено, без кумулативен ефект.

1.4.2. Характеристика на компонентите на средата.

Районът на община Шумен попада в умерено - континенталната европейска климатична област. Тя обхваща цялата Дунавска равнина и предпланините на Балкана (до 1 000 m надморска височина), която е под влиянието предимно на северните и северозападни ветрове. Тук са изразени най – ясно параметрите на континенталния характер на климата с високи температури през лятото и ниски – през студените месеци на годината. Температурните амплитуди достигат до 20–25 °С. Амплитудата на средната месечна температура на въздуха има стойности, характерни за умерено-континенталната климатична област.

Съгласно климатичната подялба на България, районът на община Шумен се отнася към Севернобългарската умерено - континентална климатична подобласт на Европейска континентална климатична област. Климатичните особености за района на разглеждания обект се определят както от разположението на България в умерените ширини на северното полукълбо, така и от орографията на района с характерните елементи от топографията и релефа на Дунавската хълмиста равнина. Комплексът от физикогеографски и хидрометеорологични фактори определя умерено континентален до континентален характер на климата в района на разглеждания обект.

Климатът на общината се отличава с ясно изразен умерено-континентален характер. Основните фактори, обуславящи този тип климат са разположението на общината в югоизточната част на Дунавската равнина и възможността за безпрепятствено нахлуване на северозападни, северни и североизточни въздушни маси. Средната продължителност на слънчевото греене е 2204 часа годишно и е по-голяма от тази за страната, благодарение на по-малката средна облачност.

Температурният режим на общината е типичен за умерено-континенталния тип климат - с горещо лято и студена зима. Района се характеризира със студена зима (абсолютна минимална температура -27.4°С) и сухо, топло лято (абсолютна максимална температура +40.9°С). Средномесечната температура на най-студения месец (януари) е -1,1°С. Средномесечната температура на най-топлия месец (юли) е +22°С, като по този начин се оформя значителна годишна температурна амплитуда от 23-24°. Крайдунавската тераса е открита за североизточните ветрове и е без средиземноморско влияние. Това е причина за горещите лета и студените зими. Есента и пролетта са краткотрайни. Въпреки студената зима, поради малката надморска височина пролетта настъпва рано, но е по-студена от есента. Резкият контраст между зимните и летни условия характеризира климата на община Шумен като подчертано континентален. Това се потвърждава и от средната годишна амплитуда, която е около 23-24°С и е една от най-голямата за страната.

Средногодишната температура е 16,9°С. Средногодишното количество на валежите е 606 мм (за България 650 mm). Разпределението по месеци и сезони съответства на типичния за континенталния климат режим с максимум през късна пролет и ранно лято и минимум през късно лято и есен. Характерни за общината са градушките през топлото полугодие, както и интензивните извалявания. Преобладаващите ветрове са североизточните, западните и северозападните. Това води до снегонавявания, които понякога предизвикват блокиране на транспортните връзки.

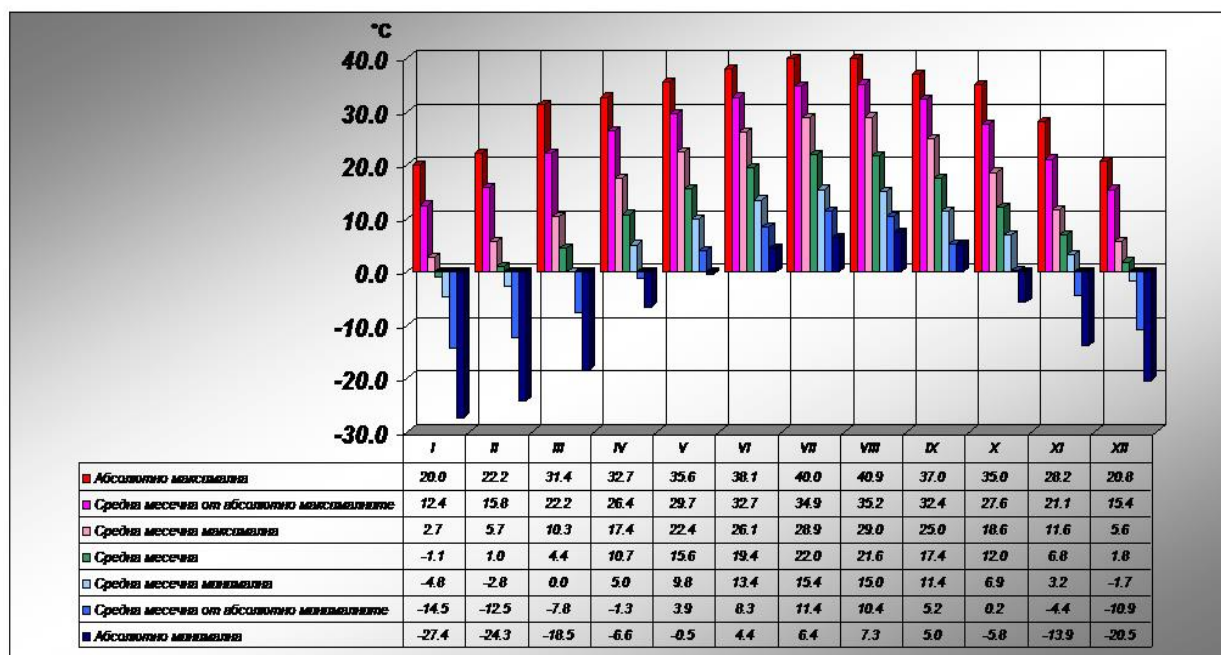
Територията на Община Шумен се характеризира с типичен умерено континентален климат. Тъй като се намира в източния климатичен район на Дунавската равнина,

климатичната характеристика се влияе от множество фактори: температура на въздуха, относителна влажност, скорост и роза на ветровете, валежи, слънчева радиация и др. Формира се под влияние на въздушни маси на умерените ширини, нахлуващи основно от северозапад и запад и по-рядко откъм север и североизток. И континентални въздушни маси на умерените ширини, които нахлуват предимно откъм североизток и по-рядко откъм северозапад. През зимата се наблюдават нахлувания и на арктични въздушни маси, което усилва континенталността на климата. Влиянието на тропични въздушни маси е слабо изразено. Преминаването на циклонални въздушни маси е свързано с рязка промяна в стойностите на атмосферното налягане.

Температура

Минималните температури достигат до -27.4°C се наблюдават през месец януари, а максимални до 40.9°C – през месец август. Средногодишната стойност на температурата на въздуха за Шумен е 11°C . – Фиг 1.4.2-1.

Фиг. 1.4.2-1 Средни месечни температури за гр. Шумен



През зимният сезон средната температура на най-студения месец в годината е януари с изчислена температура $t/ -17^{\circ}\text{C}$.

- Средната месечна максимална температура за януари е положителна -1.1°C ;
- Максималната през същия месец достига $2,7^{\circ}\text{C}$;
- Минималната средногодишна температура през януари е $-4,8^{\circ}\text{C}$;

През пролетта температурите са:

- Средната месечна (за април) $10,7^{\circ}\text{C}$;
- Абсолютната максимална за април $17,4^{\circ}\text{C}$;
- Абсолютната минимална за април $5,0^{\circ}\text{C}$.

През месец май под влияние на морски въздушни маси температурата на въздуха е около 15°C.

Летните температури за най-топлия месец юли са следните:

- Средна месечна 22,0°C;
- Средна месечна максимална 28,9°C;
- Средна месечна минимална 15,4°C;

Юлската температура в целия район е между 21 и 22°C. Големите летни горещини се проявяват сравнително най-слабо в североизточната част, където те рядко надхвърлят 32-33°C, а най-силно във вътрешността на района, където са от порядъка на 35-36°C.

Есента е най-благоприятен сезон в термично отношение.

- Средната месечна температура през октомври е 12,0°C;
- Средната максимална 18,6°C;
- Средна месечна минимална 6,9°C

Средно-годишната температура за Община Шумен е 11 °C. Най- студен месец в годината е януари с изчислителна температура - 17°C, а най-топъл месец юли с абсолютен максимум + 39°C. Средногодишната максимална температура на въздуха е 16.9°C, а минималната 5.9°C, което разкрива умерено континенталната специфика на района.

Поради разположението на община Шумен в югоизточната част на Дунавската равнина, климатът ѝ е с ясно изразен умерено-континентален характер, което се изразява в горещо лято и студена зима. Годишната продължителността на слънчевото греене около 2204 h.

Слънчевото греене и радиация също имат съществено значение при подпомагане /увеличаване/ или възпрепятстване /понижаване/ на ефекта от вредното въздействие на замърсителите. Тези фактори косвено влияят върху способността на въздуха да разсейва и разгражда замърсителите, както и върху устойчивостта на атмосферата.

Таблица 1.4.2-1. Средногодишни стойности на температура

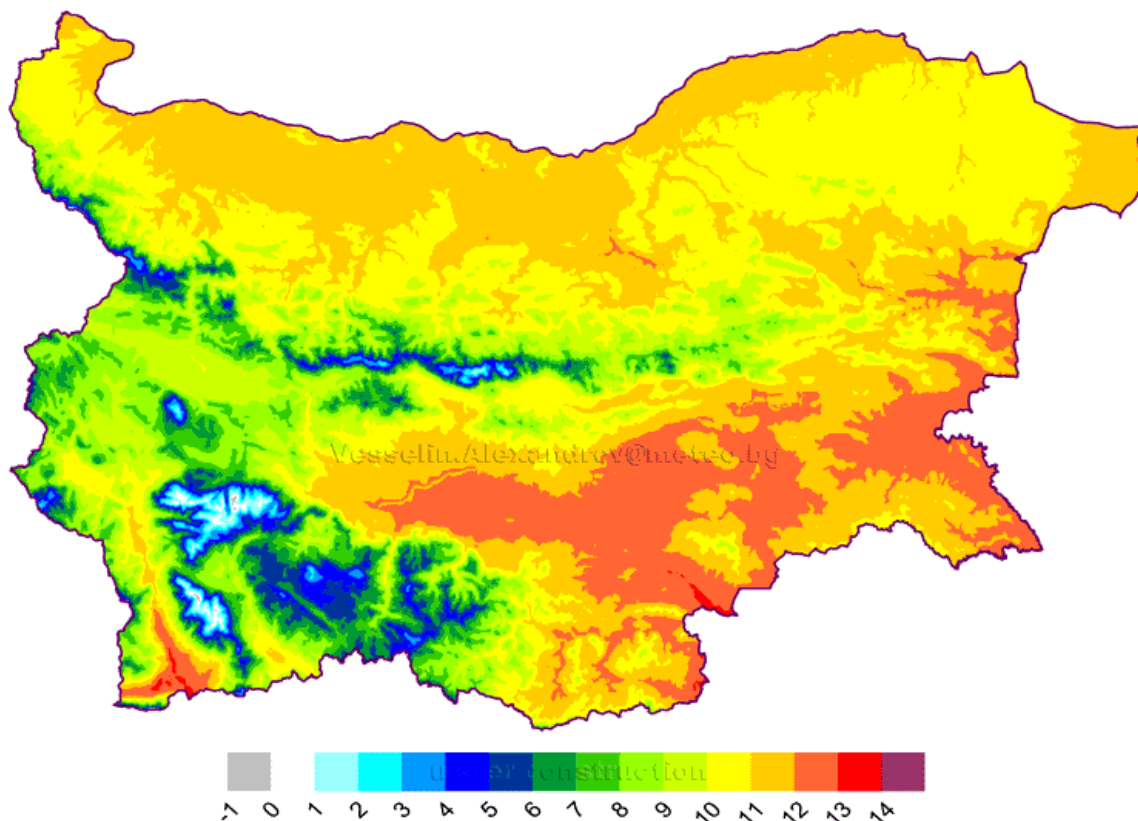
Показател	Месец												Средно годишно
	I	II	III	IV	V	VI	VII	VIII	IX	X	XI	XII	
Средна температура	-1.1	1.0	4.4	10.7	15.6	19.4	22.0	21.6	17.4	12.0	6.8	1.8	11.0
Средна максимална температура	2.7	5.7	10.3	17.4	22.4	26.4	28.9	29.0	25.0	18.6	11.6	5.6	16.9
Средна минимална температура	-4.8	-2.8	0.0	5.0	9.8	13.4	15.4	15.0	11.4	6.9	3.2	-1.7	5.9

Таблица 1.4.2-2 Средносезонните стойности на показателите.

Показател	Сезон
-----------	-------

	З	П	Л	Е
Средна температура	-1.1	10.7	22.0	12.0
Средна максимална температура	2.7	17.4	28.9	18.6
Средна минимална температура	-4.8	5.0	15.4	6.9

Фигура. 1.4.2-4. Средногодишни стойности на температура



Слънчева радиация и слънчево греене

Слънчевата и космическа радиация са един от факторите, оказващи влияние на екологичното и санитарно хигиенното състояние на селищата. Интензивността на сумарната радиация върху хоризонтална площ е най-голяма през м. юли през първата половина на деня. По сумарна годишна радиация гр. Шумен попада в зона "В".

Слънчевата радиация е основен климатообразуващ фактор и главен източник на топлинна енергия. Замърсяването на атмосферата в града се отразява върху загубите от биологично активната част на слънчевата радиация. Газовете от двигателите с вътрешно горене и от промишлените и битови обекти интензивно поглъщат ултравиолетовата радиация. От друга страна токсичността на тези газове под действието на същата радиация нараства десетки пъти. Сумарната радиация нараства с височината на слънцето и в часовете около обяд достига максималните си стойности. От значение за прихода и разхода на слънчевата радиация е и прозрачността на атмосферата, която в града понякога значително варира. Продължителността на слънчевото греене има сериозно отношение към компонентите на околната среда. Броят на часовете слънчево греене зависи от дължината на деня, респективно от географската ширина на мястото, облачността и закритостта на хоризонта. Слънчевата и космическа радиация са един от факторите, оказващи влияние на екологичното и санитарно

хигиенното състояние на селищата. Интензивността на сумарната радиация върху хоризонтална площ е най-голяма през м. юли през първата половина на деня. По сумарна годишна радиация гр. Шумен попада в зона "В". Годишната продължителност на слънчевото греене е 2021 часа при сумарна слънчева радиация 3100 MJ/m^2 , което не стимулира вторични химични процеси.

За сравнение станция "Сандански" е с 46 дни годишно без слънчево греене, а станция "Лом" -106 дни годишно. Конкретни данни за слънчевата радиация за ст. Шумен липсват, поради което са използвани репрезентативни данни за други райони на страната.

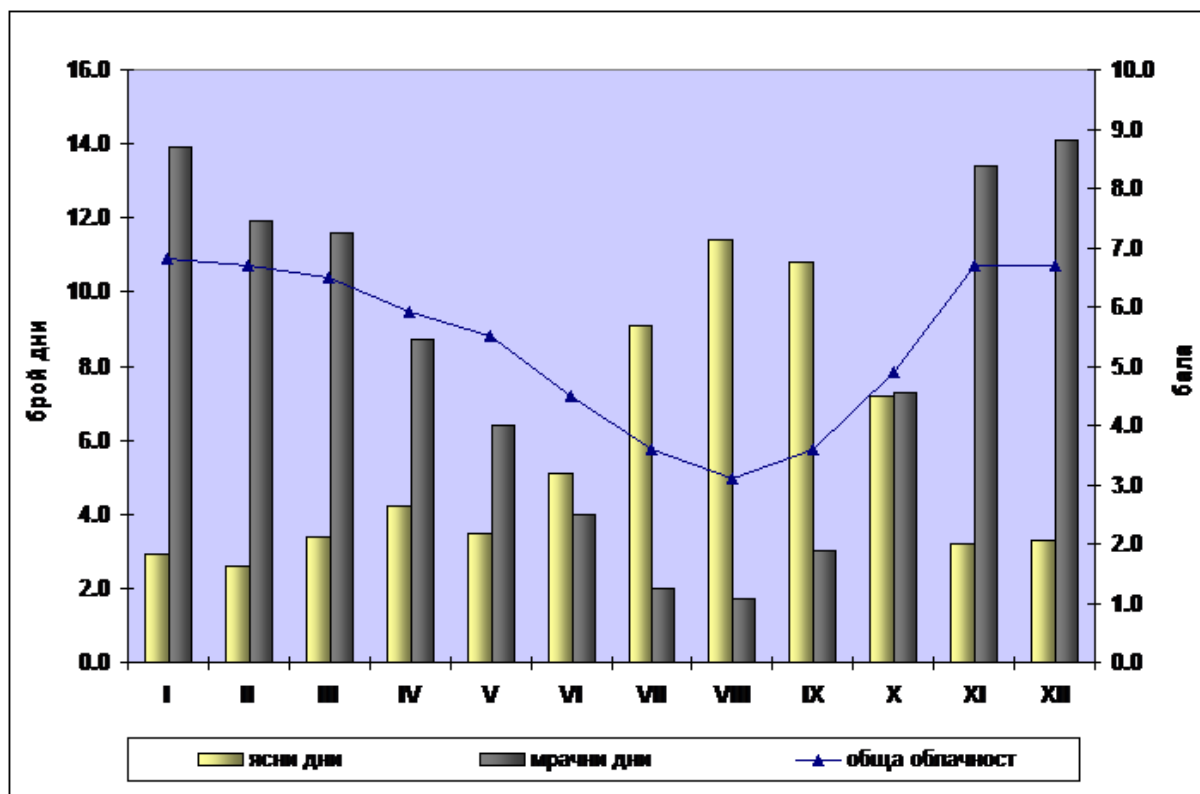
Сумарната радиация нараства с височината на слънцето и в часовете около обяд достига максималните си стойности. Познаването на светлинния режим в града е тясно свързано с хигиената на труда, експлоатацията на различни технически съоръжения и др.

Облачност

Режимът и характерът на облачността в дадено място е свързан както с режима на валежите и мъглите, така и с количеството слънчева радиация, която достига до земята. Максимумът на слънчевото греене (210-213 часа) съвпада с минимума на общата облачност през август.

Средно годишно общата облачност за Шумен е 5.4 бала, като най-висока е тя през януари 6.8 бала, и най-ниска през август – 3.1 бала. На *Фиг. 5.5.1-2* се показан годишния ход на ясните и мрачни дни по отделните месеци и общата облачност, като годишно ясните дни са 67, а мрачните 107.

Фигура 1.4.2-2 Месечен брой на ясните и мрачните дни по общ облачност за гр. Шумен.



Облачността през зимата е предимно ниска и слоеста, поголяма сутрин и в ранните вечерни часове. От пролетта нататък характерът на облачността се променя - максимумът от сутрешните часове преминава в часовете след обяд. Това е свързано със зачестилата се поява на конвективна облачност след обяд. Нарастването на ниската облачност започва през октомври, когато е и преходът в денонощния ход - от следобеден към сутрешен максимум, който е характерен за зимния период.

Мъгли

Относителната влажност на въздуха е в граници от 64 % през м. август до 84 % през м. декември. Характерни за района са температурните инверсии, свързани с особеностите на стратификацията на долния слой на тропосферата. Те се наблюдават най-често през зимния сезон, като се характеризират като приземни и краткотрайни. Обикновено мощността на инверсионния слой се движи от 50 до 100 m. При антициклонално затишие в приземния слой се образуват мъгли.

Най-голям е броят на дните с мъгла през студеното полугодие - 19.6 %, а най-малък през топлото полугодие - 3 дни. При наличие на инверсия в съчетание с мъгли, съдържанието на замърсителите в атмосферния въздух е 20 до 30 % по-високо, отколкото само при наличие на мъгли. Като се има предвид, че през зимата са регистрирани най-голям брой инверсии и дни с мъгли, може да се твърди, че това е периода с най-неблагоприятни условия за разсейване. Антициклоналната циркулация, която в последните години се проявява все по-често, през студената част на годината създава условия за радиационни инверсии и образуване на мъгли.

Мъглата е състояние на въздуха в приземния слой, при което хоризонталната видимост е по-малка от 1 km. В Шумен мъглите се образуват предимно през студената част на годината. Максимумът им е през януари и декември и съвпада с максимума на относителната влажност. Броят на дните с мъгла варира от 24 до 143 през цялата година.

Продължителността на мъглата е друга основна характеристика. Най-често са мъглите с продължителност до 3 часа и от 3 до 6 часа. Наблюдават се и мъгли с продължителност няколко денонощия. Те затормозяват транспорта, трудовата дейност в много отрасли и водят до повишаване концентрациите на много от замърсителите на приземния въздух. В Таблица 1.4.2-3 са представени средния брой дни с наличие на мъгли.

Таблица 1.4.2-3. Среден брой дни с наличие на мъгли

Показател	Месец												Общо годишно
	I	II	III	IV	V	VI	VII	VIII	IX	X	XI	XII	
Брой дни с мъгла	4	2.3	2	1.4	1.2	1	0.5	0.7	0.9	2.7	3.8	4.8	25.4

Валежи и влажност на въздуха

Районът на Шумен се характеризира със добро количество на валежите – средна годишна сума на валежите 598 mm (средна за страната – 650 mm). Разпределението на валежите по сезони е неравномерно. Разпределението на валежите по сезони е неравномерно – Фиг. 1.4.2-3. Степента на овлажнение (Фиг. 1.4.2-4) е отношението на количеството валежи

към изпарението и показва месечния дефицит или излишък на влажността във въздуха. Валежите допринасят за попадане и разпространение на замърсителите от въздуха в почвите, повърхностните и плитките подпочвени води. Средногодишно валежите за района на Шумен са около 550 - 600 mm.

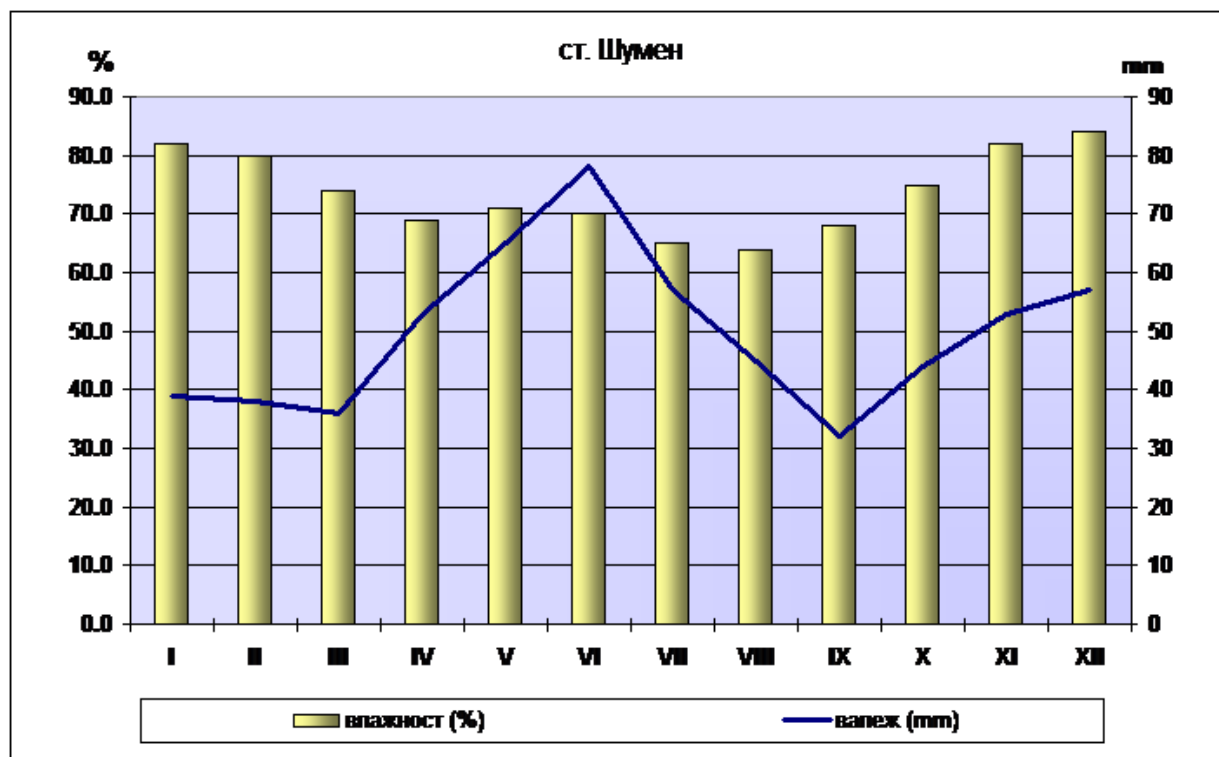
Годишната сума на валежите за град Шумен е 598 mm, като се разпределя по сезони - Зима - 134 mm; Пролет -154 mm; Лято - 180 и Есен - 129 mm. За останалата част от общината между 552 и 580 mm.

В целия район най-интензивни валежи падат през м. май и м. юни , а най-малко - през есента - м. септември. Понякога валежите са поройни, което спомага за засилване на ерозията върху наклонените терени. Годишната сума на валежите е по-ниска от средната за страната.

Дните със снежна покривка са 92, като задържането ѝ започва от началото на м. декември и продължава до средата на м. март. Средната дата на образуване на първата снежна покривка е 15 декември, а средната дата на стопяване на последната снежна покривка е 4 март. Средната продължителност на снежната покривка е 79 дни. Средната ѝ дебелина е 6 а максималната – 45.

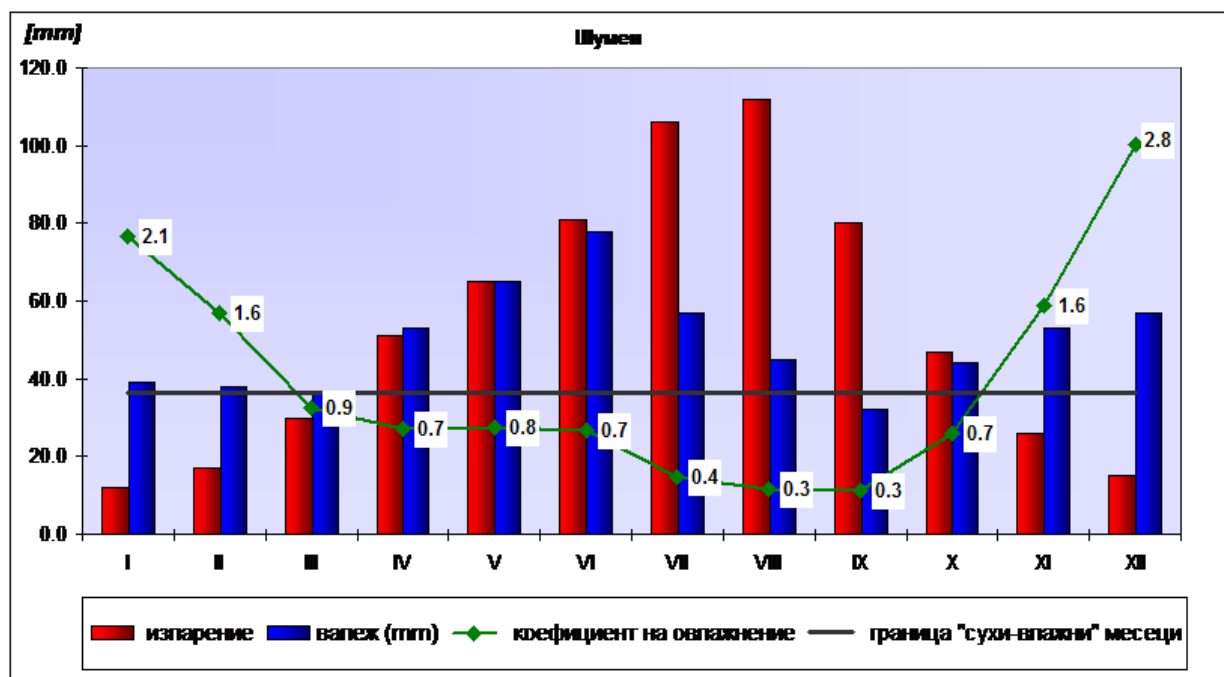
Макар и рядко през периода април-октомври падат интензивни поройни дъждове. Опасността от тях е както в голямото количество валеж за кратко време, така и в силния вятър и градушки, които често ги съпътстват. Броят на гръмотевичните дни достига до 29 годишно.

Фиг. 1.4.2-3. Годишен ход на средномесечните валежи и относителната влажност за гр. Шумен



Както се вижда от фигурата, дефицит на влага има от м. март до м. октомври, като много сух е месец август с относителна влажност 64%, а най-влажен е декември с относителна влажност 84%.

Фиг. 1.4.2-4 Дефицит на влага за гр. Шумен



Степента на овлажнение е отношението на количеството валежи към изпарението и показва месечния дефицит или излишък на влажността във въздуха. Както се вижда дефицит на влага има от м. март до м. октомври, като много сух е месец август с относителна влажност 64%, а най-влажен е декември с относителна влажност 84%.

В следващата Таблица 1.4.2-4 са представени средногодишните стойности на валежи, а в Таблица 1.4.2-5 са представени средносезонните стойности на показателите. Към таблиците са представени и климатични карти на България, отразяващи цитираните стойности на показателите.

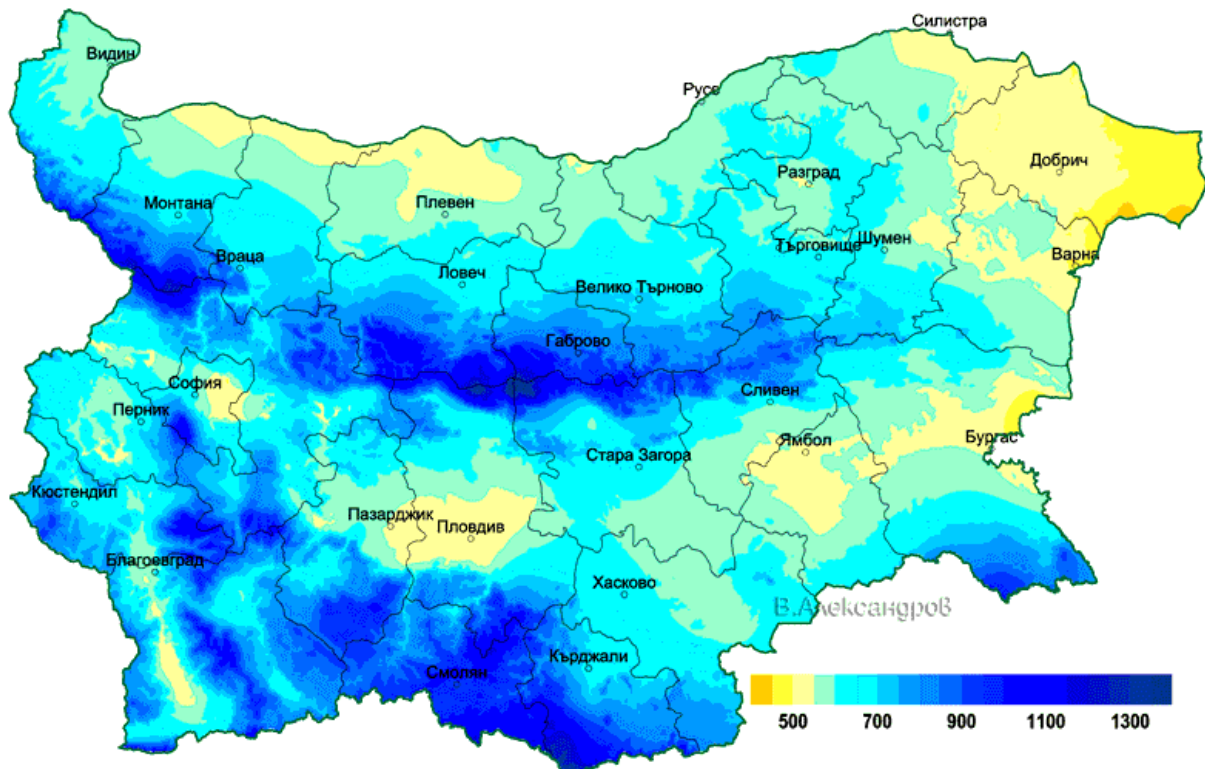
Таблица 1.4.2-4. Средногодишни стойности на валежи

Показател	Месец												Общо годишно
	I	II	III	IV	V	VI	VII	VIII	IX	X	XI	XII	
Средно количество на валежи	39	38	36	53	65	78	57	45	32	44	53	57	598

Таблица 1.4.2-5 Средносезонните стойности на показателите.

Показател	Сезон			
	З	П	Л	Е
Средно количество на валежи	134	154	180	129

Фигура 1.4.2-5. Средногодишни стойности на валежи



Разпределението на валежите потвърждава принадлежността на разглежданата територия към умерено континенталния климат - връх на валежната вълна през май и юни и вторичен минимум през зимата. Но главният минимум - през септември - очевидно е предизвикан от медитеранското климатично влияние. Ако съпоставим валежите от студеното полугодие с тези от топлото полугодие, достигаме до съотношение 0,8:1. Това означава неравномерно разпределение във времето е неблагоприятно обстоятелство за самоочишването на атмосферата.

Атмосферно налягане

Най-стабилно атмосферното налягане е през летните месеци и при антициклонално състояние на времето. При преминаване на циклони (най-често през пролетния и зимния сезони) се наблюдават резки промени в стойностите на барометричното налягане. Средногодишните стойности на атмосферното налягане за Шумен е 986,9 хектопаскала (hPa). Най-високите средно месечни стойности са през ноември и октомври, а най-ниските през февруари и юли. През летните месеци атмосферното налягане е най-стабилно по отношение на месечните стойности.

Атмосферна (обща и локална) циркулация и ветрове

Важната климатообразуваща роля на атмосферната циркулация се изразява в преноса на въздушни маси с различен географски произход и различни термодинамични свойства.

Режимът на вятъра над територията се определя от редица фактори, основните от които са атмосферната циркулация, формите на релефа, характера на постилащата повърхност. Релефните дадености, отдалечеността от естествени планински възвишения са предпоставка за ветровите процеси. Районът се характеризира като ветровит. Един от климатичните

елементи с най-силно влияние върху разпределението на вредните вещества от обекта в атмосферата е вятърът. Представени са многогодишни, сезонни и моментни стойности за параметрите на ветровите процеси в зоната, от които се вижда, че преобладават ветровете от северната/северозападната четвърт - около 50%. От значение в конкретния случай са ветровете със скорост до 10 m/s. Разпределението на тези ветрове е представено в следващата таблица и розата на вятъра за района.

Основният въздушен пренос е от преобладаващите западни ветрове с годишна честота на проявление на 18.6 %. Втори по значителност са северните ветрове-около 15.7%. Най-слабо проявление имат северозападните ветровете 13.8 %. За гр. Шумен променливостта на средната месечна скорост на вятъра има добре изразен годишен ход с максимум през зимните и минимум през летните месеци. Преобладаващи месеци с ветрове са май и септември. От това следва, че най-високи концентрации на замърсителите в атмосферния въздух над населените места се очакват на подветрената страна през пролетта и есента. Характерът на разсейването и преноса на замърсители съществено се влияе от скоростта на вятъра, като най - неблагоприятни са ветровете със скорост 0 до 1.0 m/s. За района на община Шумен са характерни средни месечни скорости над 1.9 m/s .

От гледна точка на възможностите за задържане и натрупване на замърсители във въздуха имат значение случаите на тихо време. Разглежданата територия е сред областите със среден процент на тихо време – 31 % от наблюдаваните дни. За разглеждания район случаите с тихо време (скорост на вятъра под 1 m/s) са средно около 30-35%, т.е. потенциалът на замърсяване е сравнително голям. Един от най-важните климатични фактори, влияещи върху степента на разсейване на атмосферните примеси е честотата на случаите на "тихо" време, когато скоростта на вятъра е под 1 m/s. Районът се намира в област със средна – около 31% повторемост на тихо време. Само източните и югозападните ветрове са под 10 %, останалите са с почти еднакви проценти (над 10 %), като с най-голяма вероятност са ветровете от запад – в 18.6 % от случаите. Най-силни са ветровете от запад (5.9 m/s), а най-слаби са от изток (2.9 m/s). През студеният период на годината дните на тихо време надхвърлят 40.0%. Това дава основание за извода, че през 1/3 от дните в годината - 122 дни ветровете не благоприятстват разсейването на замърсителите. Именно през есенно- зимния сезон са замерени най- високи концентрации на фин прах и сероводород в атмосферния въздух на гр .Шумен. Обобщени данни за честотата и скоростта на вятъра по посоки са представени в Таблица 1.4.2-6 и Таблица 1.4.2-7.

Таблица 1.4.2-4 Честота на ветровете по посоки

Посока	Месец												Средно годишно
	I	II	III	IV	V	VI	VII	VIII	IX	X	XI	XII	
N	18.7	16.9	16.6	12.8	13.8	14.7	16.6	12.7	16.8	15.3	15.3	18.7	15.7
NE	10.3	11.5	12.9	11.1	11.1	9.9	10.3	12.1	13.3	15.3	12.9	10.4	11.8
E	4.0	6.4	9.7	10.0	9.6	9.2	8.1	11.0	9.8	8.6	8.5	5.9	8.4
SE	7.7	8.5	12.3	17.5	18.0	15.1	12.2	14.7	13.0	10.0	12.7	8.8	12.5
S	8.7	9.0	8.9	12.9	13.0	12.0	9.4	9.9	11.8	11.2	12.8	9.5	10.8
SW	7.9	8.4	7.5	8.0	7.7	9.4	9.0	7.3	8.0	9.8	7.7	8.4	8.3
W	23.5	23.8	18.7	15.8	15.8	18.8	19.7	18.8	14.3	16.7	16.9	21.3	18.7
NW	17.3	15.6	13.4	11.7	11.9	10.7	14.8	13.5	13.1	13.2	13.4	17.0	13.8
Тихо време	27.4	25.5	24.7	29.1	29.0	32.8	32.5	34.0	36.2	37.6	30.5	32.8	31.0

Таблица 1.4.2-5 Скорост на ветровете по посоки

Посока	Месец												Средно годишно
	I	II	III	IV	V	VI	VII	VIII	IX	X	XI	XII	
N	4.5	4.6	4.9	4.2	4.0	3.9	3.6	3.4	3.9	3.8	4.3	4.4	4.1
NE	3.7	3.8	4.4	3.7	3.5	3.3	3.2	3.1	3.2	3.3	3.4	3.5	3.5
E	2.5	3.0	3.4	3.3	3.4	2.6	2.4	2.6	2.6	2.9	3.1	2.4	2.9
SE	2.6	3.2	3.4	3.5	3.7	2.6	2.4	2.5	2.6	3.0	3.0	2.9	3.0
S	3.2	4.1	3.8	3.7	3.1	2.5	2.7	2.6	2.5	3.2	3.2	4.0	3.2
SW	4.1	4.7	4.7	4.4	4.0	3.8	3.9	4.2	3.5	4.0	4.1	4.0	4.1
W	6.3	7.4	6.4	6.2	5.6	5.6	5.9	5.4	5.4	5.3	6.0	5.7	5.9
NW	4.7	5.9	4.9	4.9	4.3	5.0	4.4	4.2	4.7	4.2	4.6	4.2	4.7

Качество на Атмосферния Въздух (КАВ)

За контрол на показателите характеризиращи качеството на атмосферния въздух в гр. Шумен „Качество на атмосферния въздух“ е състоянието на въздуха на открито в тропосферата, с изключение на въздуха на работните места, определено от състава и съотношението на естествените му съставки и добавените вещества от естествен или антропогенен произход, дефинирано в допълнителните разпоредби на Закона за чистотата на атмосферния въздух (обн. ДВ, бр. 45 от 28.05.1996г., ...изм. ДВ, бр. 58 от 26.07.2016г.).

Съгласно „Доклад за състоянието на околната среда през 2020 година“ на РИОСВ, гр. Шумен, контролът на основните показатели, характеризиращи КАВ в региона се осъществява от пунктовете за мониторинг, разположени на територията на РИОСВ, а именно:

- Автоматично измервателна станция (АИС) гр. Шумен – градски фонов пункт. В нея се измерват следните показатели: озон, азотен диоксид, серен диоксид, ФПЧ₁₀ и метеорологични параметри.

През годината, в изпълнение на утвърден график за 2020 г. са организирани измервания за определяне качеството на атмосферния въздух по контролираните параметри в гр. Нови пазар от мобилна автоматична станция (МАС) на РЛ гр. Варна към ИАОС, гр. София. Продължителността на контрола е 51 денонощия и обхваща основните показатели, характеризиращи качеството на атмосферния въздух /O₃, CO, SO₂, NO, NO₂, ФПЧ₁₀/. През 2020 г. МАС е регистрирала 1 превишение на СДН (50 mg/m³) на ФПЧ₁₀ в гр. Нови пазар. Не са отчетени превишения на допустимите норми по другите контролирани показатели.

Най-близо разположен до производствената площадка на „Аутострийм“ ООД е АИС в гр. Шумен.

В доклада на РИОСВ е описано, че за 2020 г. в пункта се наблюдават 31 броя превишения на средноденонощната норма на ФПЧ₁₀ от 50 µg/m³. Средногодишната норма от 40 µg/m³ не е превишена. Превишенията са главно през зимните месеци (отоплителния сезон), като основните причини за това са използваните горива (предимно твърди) в битовия сектор и неблагоприятните метеорологични условия през зимния сезон – мъгли, безветрие, температурни инверсии.

По замърсителите озон, серен и азотен диоксид не са установени превишения.

1.4.3. Неорганизираните емисии в атмосферния въздух

„Неорганизирано изпускане“ е това, при което веществата се отделят в атмосферния въздух разсредоточено от дадена площадка, например товарно-разтоварни площадки, открити складове за прахообразуващи материали, неизправна технологична апаратура и др.

Предвидената дейност не създава ситуации на неорганизираните емисии, на вредни вещества на площадката по време на производствените процеси.

Основен източник на неорганизираните емисии в обекта ще са транспортните средства на негова територия, които могат да бъдат класифицирани като линейни подвижни организирани източници. Транспортните средства са периодично действащи. Тези транспортни средства изпускат и в работната, и в околната среда незначителен обем на емисии от газообразни и аерозолни органични замърсители.

1.5. Въздействие върху водите.

1.5.1. Повърхностни води

В Република България чувствителните зони са определени със Заповед № РД-970/28.07.2003 г на Министъра на околната среда и водите, като за Черноморски район за басейново управление в повърхностни водни обекти са както следва:

- „Всички водни обекти във водосбора на Черно море на територията на Р България“.

Площадката на инвестиционното предложение не попада в чувствителна зона по отношение повърхностни води и няма да окаже негативно влияние.

Най - близкият водоприемник, който е определен като " чувствителна зона" за района на ИП, е р. Поройна, приток на р.Камчия, която преминава в североизточна посока и отстои на около 420 м от площадката на ИП.

ИП не попада в определен район със значителен потенциален риск от наводнения. Инвестиционното намерение е допустимо спрямо ПУРБ и ПУРИ. Реализирането на инвестиционното предложение няма да окаже въздействие върху водите и водните екосистеми.

Инвестиционното предложение е свързано с формиране на производствени отпадъчни води , които след преминаване през локално пречиствателно съоръжение, се включват в съществуващата канализация на град Шумен , отвеждаща в ГПСОВ . Формираните битови отпадъчни води също се отвеждат в градската канализация. Въздействието е нулево.

По време на експлоатацията на обекта не се очакват отклонения в качеството на повърхностните води. Като доказателство за това са предложени мерки за намаляване на въздействието върху околната среда - Таблица № IV.11-1. Мерки, които е необходимо да се включат в ИП, свързани с избягване, предотвратяване, намаляване или компенсиране на предполагаеми значителни отрицателни въздействия върху околната среда и човешкото здраве.

1.5.2. Подземни води

Настоящото ИП не попада в обхвата на подземно водно тяло. Инвестиционното предложение за Цех за производство на директни плодови сокове и склад за съхранение на плодове, ще се реализира в ПИ 83510.337.6 по кадастралната карта на град Шумен. Имотът се намира в зона с допустима промяна предназначението предимно за промишлени дейности, далечно перспективни, съгласно ОУП на град Шумен.

Реализирането на ИП няма да доведе до въздействие върху подземните водни тела.

Въздействието е нулево.

1.6. Въздействие върху почвите.

При предвидената дейност за производство на директни плодови сокове, не се очакват отклонения в качеството на почвите. Като доказателство за това са предложени мерки за намаляване на въздействието върху околната среда - Таблица № IV.11-1. Мерки, които е необходимо да се включат в ИП, свързани с избягване, предотвратяване, намаляване или компенсиране на предполагаеми значителни отрицателни въздействия върху околната среда и човешкото здраве.

За извършваната дейност използването е единствено на площите на поземлен имот с идентификатор 83510.337.6. Сградата и площадката са бетонирани. На основание на изложеното не е определено въздействие върху почвите.

По тази причина не е определено пряко въздействие върху компонент почви, както и липса на кумулативен ефект.

1.7. Въздействие върху земните недра.

При предвидената дейност за производство на директни плодови сокове, не се очаква въздействие върху земните недра по време на експлоатация на обекта. С настоящото инвестиционно предложение не е предвидено ползване подземни ресурси, добив на инертни материали и/или дълбоки изкопи. Характерно за извършваната дейност е използването единствено на площите на поземлен имот с идентификатор ПИ 83510.337.6. Сградата ще бъде с облицован под, а площадката - бетонирана. На основание на изложеното не е определено въздействие върху земни недра.

В заключение може да се оцени липса на кумулативен ефект върху земни недра.

Не се предполага наличие на въздействие.

1.8. Въздействие върху ландшафта.

Инвестиционното предложение за Цех за производство на директни плодови сокове и склад за съхранение на плодове, ще се реализира в ПИ 83510.337.6 по кадастралната карта на град Шумен. Имотът се намира в зона с допустима промяна предназначението предимно за промишлени дейности, далечно перспективни, съгласно ОУП на град Шумен,

По своята същност това са локални обект и ще имат преки въздействия върху ландшафтните в ограничен район - в границите на площадката. Няма да има критични промени върху ландшафтните и да се наруши екологичното равновесие на ландшафтните структури. Нарушение във функционирането на ландшафтните в района не се очакват.

Като доказателство за това са предложени мерки за намаляване на въздействието върху околната среда - Таблица № IV.11-1. Мерки, които е необходимо да се включат в ИП, свързани с избягване, предотвратяване, намаляване или компенсирани на предполагаеми значителни отрицателни въздействия върху околната среда и човешкото здраве.

1.9. Въздействие върху биологично разнообразие.

Настоящото инвестиционно предложение ще се реализира в рамките на поземлен имот ПИ 83510.337.6 по кадастралната карта на град Шумен.

Опазване на биологичното разнообразие включва няколко аспекта:

1. Опазване на местообитания по типова характеристика и местообитания на застрашени, редки и ендемични растителни и животински видове, представителни за РБългария и Европа, нормативно уредено в Закона за биологичното разнообразие (ЗБР).

2. Опазване и регулиране ползването на редица лечебни, редки и застрашени растения за добиване на билки, както изкупуването и търговията с тях , чрез Законът за лечебните растения (ЗЛР), подзаконовите нормативни документи – Наредби и Заповеди към него на МОСВ .

Настоящото инвестиционно предложение ще се реализира в рамките на поземлен имот ПИ 83510.337.6 по кадастралната карта на град Шумен.

Дейността, която ще се развива в обекта няма да въздейства пряко върху защитените видове и местообитания поради:

- значителното разстояние и намаляване на ефекта на емисиите вследствие от разстоянието до местообитанията;
- няма да се ползват редки и ендемични растителни видове за производството на директните плодови сокове.

Не се очаква въздействие върху биологичното разнообразие по време на експлоатацията обектите от настоящото ИП. В заключение може да се оцени липса на кумулативен ефект върху биологичното разнообразие.

1.10. Въздействие върху защитени територии.

Настоящото инвестиционно предложение ще се реализира в рамките на поземлен имот ПИ 83510.337.6 по кадастралната карта на град Шумен , който отстои на около 3 400 м от границите на защитената територия - Природен парк "Шуменско плато" по смисъла на Закона за защитените територии. Най-близо разположената защитена зона /33/ е BG 0000382 "Шуменско плато" за опазване на природните местообитания, по смисъла на Закона за биологичното разнообразие., област Шумен.

Защитената територия ПП "Шуменско плато" е обявена като Народен парк със Заповед № 79/05.02./1980г. на КОПС и прекатегоризиран в Природен парк със Заповед на МОСВ №563/08.05.2003 г. С площта си от 3929,9 ха, от които 3703,9 ха са в ДГФ на ДЛ Шумен и ДДС "Преслав" и 226 ха - общински фонд на община Шумен, и е най-голямата защитена територия в района. Разположена е юго-западно от гр. Шумен и обхваща по-голямата част от площта на Шуменското плато – най-големия дял на Шуменските височини, разположени в източната част на Дунавската хълмиста равнина. Географското положение особеностите на релефа и почвено-климатичните условия предопределят голямото видово разнообразие на флората-повече от 550 вида висши растения, от които над 120 вида лечебни растения. ПП "Шуменско плато" с местоположението си, умерения климат и разнообразните биотопи е привлекателно местообитание за много представители на животинския свят. Висшата фауна, от средно-европейски с понтийски елементи, е представена от 109 вида гръбначни животни, от които 28 вида бозайници, 61 вида птици, 14 вида влечуги и 6 вида земноводни. От видово най-многочислената орнитофауна 45 са гнездещи, а останалите преминаващи или зимуващи.

В имота, обект на настоящото ИП, не се срещат характерните за защитена зона видове растения и животни. Околните терени, които също не попадат в защитената зона и в които не се срещат защитени видове. Дейността, която ще се развива в обекта няма да въздейства пряко върху защитените територии, поради значителното разстояние и намаляване на ефекта на емисиите вследствие от разстоянието до защитената зона. В заключение може да се оцени липса на кумулативен ефект върху защитени територии.

2. ВЪЗДЕЙСТВИЕ ВЪРХУ ЕЛЕМЕНТИ ОТ НАЦИОНАЛНАТА ЕКОЛОГИЧНА МРЕЖА, ВКЛЮЧИТЕЛНО НА РАЗПОЛОЖЕНИТЕ В БЛИЗОСТ ДО ИНВЕСТИЦИОННОТО ПРЕДЛОЖЕНИЕ.

Националната екологична мрежа (НЕМ) се изгражда според изискванията на Закона за биологичното разнообразие. Нейните цели са: дългосрочно опазване на биологичното, геологично и ландшафтно разнообразие; осигуряване на достатъчни по площ и качество места за размножаване, хранене и почивка, включително при миграция, линееене и зимуване на дивите животни; създаване на условия за генетичен обмен между разделени популации и видове; участие на Република България в европейските и световни екологични мрежи; ограничаване на негативното антропогенно въздействие върху защитени територии.

Националната екологична мрежа се състои от защитени територии, обявени според изискванията на Закона за защитените територии, и защитени зони, които се обявяват според изискванията на Директива 92/43/ЕИО на Съвета за опазване на естествените местообитания и на дивата флора и фауна и Директива 2009/147/ЕИО на Съвета относно опазването на дивите птици.

Поземлен имот с идентификатор ПИ 83510.337.6 по кадастралната карта на град Шумен, в който ще бъде реализирано инвестиционното предложение, се намира в зона с допустима промяна предназначението предимно за промишлени дейности, далечно перспективни, съгласно ОУП на град Шумен, Населеното място и землището му не попадат в защитени зони.

Най-близо разположената защитена зона /33/ е ВГ 0000382 "Шуменско плато" за опазване на природните местообитания, по смисъла на Закона за биологичното разнообразие, обявена със Заповед № РД-1032/17.12.2020 г.

Защитената зона „Шуменско плато“ BG0000382, тип „В“ - Директив 92/43/ЕЕ за опазване на природните местообитания и на дивата флора и фауна.

Местоположение на защитената зона: географска дължина: Е 26° 15' 50"; географска ширина: N 43° 15' 37"

Площ: 4490.62 ха

Надморска височина: минимална 203, максимална 499, средна 356 m.

Цели на опазване в защитена зона „Шуменско плато“:

- Запазване на площта на природните местообитания и местообитанията на видове и техните популации, предмет на опазване в рамките на защитената зона;
- Запазване на естественото състояние на природните местообитания и местообитанията на видовете, предмет на опазване в рамките на защитената зона, включително и на естествения за тези местообитания видов състав, характерни видове и условия на средата;
- Възстановяване при необходимост на площта и естественото състояние на приоритетни природни местообитания и местообитания на видове, както и на популации на видовете, предмет на опазване в рамките на защитената зона.

Предмет на опазване в защитена зона „Шуменско плато“:

Природни местообитания	
6110	Отворени калцифилни или базифилни тревни съобщества от <i>Alyso-Sedion albi</i> <i>Rupicolous calcareous basophilic grasslands of the Alyso-Sedion albi</i>
6210	Полуестествени сухи тревни и храстови съобщества върху варовик (<i>Festuco-Brometalia</i>) (*важни местообитания на орхидеи) <i>Semi-natural dry grasslands and scrubland facies on calcareous substrates (Festuco-Brometalia) (*important orchid sites)</i>
6240	Субпанонски степни тревни съобщества <i>Sub-continental steppic grasslands</i>
7220	Извори с твърда вода с туфести формации (<i>Cratoneurion</i>) <i>Petrifying springs with tufa formation (Cratoneurion)</i>
8210	Хазмофитна растителност по варовикови скални склонове <i>Calcareous rocky slopes with chasmophytic vegetation</i>
8310	Неблагоустроени пещери <i>Caves not open to the public</i>
9150	Термофилни букови гори (<i>Sephalanthero-Fagion</i>) <i>Medio-European limestone beech forests of the Sephalanthero-Fagion</i>
9180	Смесени гори от съюза <i>Tilio-Acerion</i> върху сипеи и стръмни склонове <i>Tilio-Acerion forest of slopes, screes and ravines</i>
40A0	Субконтинентални пери-панонски храстови съобщества <i>Subcontinental peri-Pannonic scrub</i>
91G0	Панонски гори с <i>Quercus petraea</i> and <i>Carpinus betulus</i> <i>Pannonic woods with Quercus petraea and Carpinus betulus</i>
91H0	Панонски гори с <i>Quercus pubescens</i> <i>Pannonian woods with Quercus pubescens</i>
91Z0	Мизийски гори от сребролистна липа <i>Moesian silver lime woods</i>
Бозайници	
Добруджански (среден) хомяк - <i>Mesocricetus newtoni</i>	
Дългокрил прилеп - <i>Miniopterus schreibersi</i>	

Дългоух ношник - <i>Myotis bechsteini</i>
Острух ношник - <i>Myotis blythii</i>
Дългопръст ношник - <i>Myotis capaccinii</i>
Трицветен ношник - <i>Myotis emarginatus</i>
Голям ношник - <i>Myotis</i>
Средиземноморски подковонос - <i>Rhinolophus blasii</i>
Южен подковонос - <i>Rhinolophus euryale</i>
Голям подковонос - <i>Rhinolophus ferrumequinum</i>
Малък подковонос - <i>Rhinolophus hipposideros</i>
Подковонос на Мехели - <i>Rhinolophus mehelyi</i>
Лалугер - <i>Spermophilus citellus</i>
Пъстър пор - <i>Vormela peregusna</i>
Земноводни и влечуги
Жълтокоремна бумка - <i>Bombina variegata</i>
Ивичест смок - <i>Elaepe quatuorlineata</i>
Обикновена блатна костенурка - <i>Emys orbicularis</i>
Шипобедрена костенурка - <i>Testudo graeca</i>
Шипоопашата костенурка - <i>Testudo hermanni</i>
Голям гребенест тритон - <i>Triturus karelinii</i>
Риби
-
Безгръбначни
<i>Callimorpha quadripunctaria</i>
Лицена - <i>Lucasena dispar</i>
<i>Bolbelasmus unicornis</i>
Обикновен сечко - <i>Cerambyx cerdo</i>
Бръмър рогач - <i>Lucanus cervus</i>
Буков сечко - <i>Morimus funereus</i>
Алпийска розалия - <i>Rosalia alpina</i>
Растения
Янкева кутявка - <i>Moehringia jankae</i>
Обикновена пърчовка - <i>Himantoglossum caprinum</i>

Имотът, в който ще бъдат реализирани инвестиционните мерки е част от територията на гр. Шумен. В него не се срещат описаните по-горе видове растения и животни. Околните терени, които не попадат в защитената зона също представляват урегулирани поземлени имоти и земеделски земи, в които не се срещат защитени видове. Дейността, която ще се развива в обекта няма да въздейства пряко върху защитените видове и местообитания поради разстоянието и намаляване на ефекта на емисиите вследствие от разстоянието до защитената зона.

На основание на изложеното по-горе може да се заключи, че инвестиционното предложение няма вероятност да окаже значително отрицателно въздействие върху природните местообитания, популации и местообитания на видове, предмет на опазване в 33 от мрежата Натура 2000.

3. ОЧАКВАНИТЕ ПОСЛЕДИЦИ, ПРОИЗТИЧАЩИ ОТ УЯЗВИМОСТТА НА ИНВЕСТИЦИОННОТО ПРЕДЛОЖЕНИЕ ОТ РИСК ОТ ГОЛЕМИ АВАРИИ И/ЛИ БЕДСТВИЯ.

Не се предвижда повишен риск от възникване на инциденти по време на експлоатацията на обекта на ИП. На територията имота, няма да се съхраняват опасни вещества и препарати.

В периода на експлоатацията, инвеститорът ще прилага правила за безопасна работа и превенция на аварийните ситуации чрез обучения и редовни инструктажи.

4. ВИД И ЕСТЕСТВО НА ВЪЗДЕЙСТВИЕТО (ПРЯКО, НЕПРЯКО, ВТОРИЧНО, КУМУЛАТИВНО, КРАТКОТРАЙНО, СРЕДНО- И ДЪЛГОТРАЙНО, ПОСТОЯННО И ВРЕМЕННО, ПОЛОЖИТЕЛНО И ОТРИЦАТЕЛНО).

Вида на въздействието на инвестиционното предложение върху компонентите на околната среда и човешкото здраве е представено по отделно по компоненти и обобщено в табличен вид.

4.1. Върху въздуха

- По време на строително-монтажните дейности – очаква се пряко, краткотрайно, временно, отрицателно въздействие, обособено на територията на площадката (във връзка с извършването на СМР). Не се предполага кумулативен ефект, тъй като се предполага неорганизираните емисии на прах, които не се разпространяват на големи разстояния. При извършването на СМР ще бъдат предприети съответните мерки за ограничаване на тези емисии, както и на прекратяване товаро-разтоварни дейности при лоши метеорологични условия (силни ветрове);
- По време на експлоатацията – очаква се пряко, краткотрайно, временно, отрицателно въздействие, обособено на територията на площадката (във връзка с извършването на товаро-разтоварни дейности). Не се предполага кумулативен ефект, тъй като се предполага неорганизираните емисии на, които не се разпространяват на големи разстояния. Не се предвижда експлоатирането на точкови източници на емисии в атмосферния въздух. Захранването на площадката е предвидено да бъде с ел.енергия и няма да окаже влияние върху качеството на атмосферния въздух в района на ИП и на гр.Шумен. По време на реализацията и експлоатацията на обекта не се очакват отклонения в КАВ в района на гр.Шумен. Не се очаква кумулативен ефект.

4.2. Върху водите

- По време на строително-монтажните дейности – не се очаква въздействие. Не е предвидено ползване на води от собствени водоизточници и/или изграждане на такива. Не е предвидено въздействие върху повърхностни/подземни водни обекти.
- По време на експлоатацията - не се очаква въздействие. Отпадъчните води от експлоатацията на обектите, предмет на настоящото ИП, ще бъдат отведени чрез градската канализация до ГПСОВ Шумен.Производствените отпадъчни води преди включване в градския колектор, ще преминават през локално пречиствателно съоръжение /каломаслоуловител/ Площадката на ИП ще е с непроникливо покритие - бетонирана. Не е предвидено ползване на води от собствени водоизточници и/или изграждане на такива. Не се предвижда въздействие върху повърхностни/подземни водни обекти. Не се очаква кумулативен ефект.

4.3. Върху почвата

- По време на строително-монтажните дейности – не се очаква се въздействие. Дейността е ограничена в рамките на имота и не засяга съседни терени. Строително-монтажните дейности са свързани с преустройство на изграденото хале и монтаж на технологичното оборудване. Не се очаква въздействие върху почвата. Не се предвиждат дейности, които да оказват кумулативен ефект върху почвите.
- По време на експлоатацията - не се очаква въздействие. Експлоатацията на обектите няма да доведе до промени или нарушаване на почвата. Не се очаква отрицателно въздействие върху почвата. Не се предвиждат дейности, които да оказват кумулативен ефект върху почвите.

4.4. Върху земните недра

- По време на строително-монтажните дейности – не се очаква въздействие. Реализацията на ИП няма да доведе до промени или нарушаване на почвата, тъй като се осъществява в имот с изградена инфраструктура. Не се очаква отрицателно въздействие върху земните недра. Не се предвиждат дейности, които да оказват кумулативен ефект върху земните недра.
- По време на експлоатацията - не се очаква въздействие. Не се предвиждат дейности, които да оказват въздействие върху земните недра или да предизвикат кумулативен ефект.

4.5. Върху ландшафта

- По време на строително-монтажните дейности –Инвестиционното предложение ще се реализира в рамките на имот, който променя предназначение на обекта. Въздействието касае само имота с идентификатор ПИ 83510.337.6 и не променя характерния за района ландшафт.
- По време на експлоатацията – не се очаква въздействие. Инвестиционното предложение ще се реализира в рамките на имот, който променя предназначението си . Въздействието касае само имота с идентификатор ПИ 83510.337.6 и не променя характерния за района ландшафт.

4.6. Върху минералното разнообразие

- По време на строително-монтажните дейности – Не се очаква въздействие спрямо минералното разнообразие. Ще се извършват предимно дейности, свързани с ползване на строителни материали от търговската мрежа и не са свързани с минерален добив.
- По време на експлоатацията – не се очаква въздействие, тъй като експлоатацията на имота, не засяга минералното разнообразие. Инвестиционното предложение не е свързано с добив и/или употреба на минерални суровини.

4.7. Върху биологичното разнообразие

- По време на строително-монтажните дейности – не се очаква въздействие, тъй като имотът, в който ще се реализира ИП е част от територията на гр.Шумен. В имота не се срещат характерните за защитена зона видове растения и животни

поради значителното разстояние и намаляване на ефекта на емисиите вследствие от разстоянието до защитената зона.

- По време на експлоатацията - не се очаква въздействие. Инвестиционното предложение на обекта няма да въздейства пряко върху защитените видове и местообитания поради значителното разстояние и намаляване на ефекта на емисиите вследствие от разстоянието до защитената зона.

4.8. Върху материалното и културното наследство

- По време на строително-монтажните дейности – не се очаква въздействие. Инвестиционното предложение ще се реализира в рамките на имот, който не попада в зони и обекти от материалното и културното наследство.
- По време на експлоатацията - не се очаква въздействие. Експлоатацията ще се реализира в рамките на имот, който не попада в зони и обекти от материалното и културното наследство.

4.9. Върху персонала

- По време на строително-монтажните дейности - очаква се пряко, краткотрайно, периодично, с ниска степен отрицателно въздействие обособено на територията на площадката. Не се предполага кумулативен ефект. Основни мерки представляват спазване правилата за безопасни и здравословни условия на труд.
- По време на експлоатацията - очаква се пряко, краткотрайно, периодично, с ниска степен отрицателно въздействие обособено на територията на площадката. Основни мерки представляват спазване правилата за безопасни и здравословни условия на труд. Не се очаква кумулативен ефект.

4.10. Върху населението

- По време на строително-монтажните дейности - очаква се непряко, временно, краткотрайно, положително въздействие върху местното население. Очаква се разкриване на временни работни места в район с относително висока безработица.
- По време на експлоатацията - очаква се непряко, постоянно, дълготрайно положително въздействие върху местното население. Очаква се разкриване на работни места в район с относително висока безработица.

4.11. От генериране на отпадъци

- По време на строително-монтажните дейности - очаква се непряко, периодично, краткотрайно, отрицателно въздействие по отношение на образуваните отпадъци. Основна мярка за редуциране на въздействието е спазване йерархията по управление на отпадъците съгласно ЗУО – минимизиране на образуваните отпадъци и приоритетно предаване на генерираните отпадъците за оползотворяване (при възможност).
- По време на експлоатацията - очаква се непряко, периодично, краткотрайно, отрицателно въздействие по отношение на образуваните отпадъци. Третирането им е свързано с допълнителни разходи за дружеството. Основна мярка за редуциране на въздействието е спазване йерархията по управление на

отпадъците съгласно ЗУО – минимизиране на образуваните отпадъци и приоритетно предаване на генерираните отпадъците за оползотворяване (при възможност).

4.12. От рискови енергийни източници

- По време на строително-монтажните дейности – не се очаква въздействие. Не се предвижда ползване на съоръжения, източници на вредни лъчения, шум , вибрации, радиация и др. Инвестиционното предложение не е свързано с подобни източници.
- По време на експлоатацията - не се очаква въздействие, тъй като ще се ползва само ел.енергия . Не се предвижда ползване на съоръжения, източници на вредни лъчения, радиация и др. Инвестиционното предложение не е свързано с подобни източници.

4.13. Върху материалните активи

- По време на строително-монтажните дейности – очаква се пряко, краткотрайно, положително въздействие. Инвестиционното предложение е свързано с увеличаване материалните активи на дружеството, изпълняващо СМР.
- По време на експлоатацията - очаква се пряко, постоянно, дълготрайно, положително въздействие. Инвестиционното предложение е свързано с увеличаване материалните активи на инвеститора.

4.14. От генетично модифицирани организми

- По време на строително-монтажните дейности – не се очаква въздействие, дейността няма отношение към ГМО.
- По време на експлоатацията - не се очаква. Инвестиционното предложение не е свързано с подобни организми.

4.15. Дискомфорт

- По време на строително-монтажните дейности - очаква се пряко, периодично, краткотрайно, с ниска степен отрицателно въздействие по отношение емисии на шум в околната среда от строителната дейност. Мерките за редуциране на емисиите се свеждат до използване на изправна строителна техника.
- По време на експлоатацията - очаква се пряко, периодично, краткотрайно, с ниска степен отрицателно въздействие по отношение емисии на шум в околната среда от товаро-разтоварна дейност. Мерките за редуциране на емисиите се свеждат до използване на изправна техника. Не се предполага кумулативен ефект.

В табличен вид са представени данните от точки 1.1 - 1.15 свързани с потенциалните въздействия по време на строителството и експлоатацията на обекта, предмет на инвестиционното предложение

Таблица № IV.4-1. Матрица за оценка на потенциалните въздействия при реализация на инвестиционното предложение

Въздействие	Вероятност на поява на въздействието ¹	Териториален обхват на въздействието	Вид на въздействието		Степен на въздействието ³	Характеристика на въздействието			Мерки за предотвратяване, намаляване или компенсиране на отрицателно въздействие
			Положително/отрицателно	Пряко/непряко		Честота ⁴	Продължителност ⁵	Кумулативно ст	
<i>По време на строителство</i>									
1.1. Върху въздуха	Очаква се	площадката	отрицателно	пряко	ниска	временно	краткотрайно	не се очаква	Експлоатация на изправна техника
1.2. Върху водите	Повърхностни води - не се очаква	не	не	не	не	не	не	не	-
	Подземни води не се очаква	не	не	не	не	не	не	не	-
1.3. Върху почвата	Не се очаква	не	не	не	не	не	не	не	-
1.4. Върху земните недра	Не се очаква	не	не	не	не	не	не	не	-
1.5. Върху ландшафта	Не се очаква	не	не	не	не	не	не	не	-
1.6. Върху минералното разнообразие	Не се очаква	не	не	не	не	не	не	не	-
1.7. Върху биологичното разнообразие	Не се очаква върху флората	не	не	не	не	не	не	не	-
	Не се очаква върху фауната	не	не	не	не	не	не	не	-
	Не се очаква върху ЗТ	не	не	не	не	не	не	не	-
1.8. Върху материалното и културното наследство	Не се очаква	не	не	не	не	не	не	не	-

**ИНФОРМАЦИЯ ЗА ПРЕЦЕНЯВАНЕ НА НЕОБХОДИМОСТТА ОТ ОЦЕНКА НА ВЪЗДЕЙСТВИЕТО ВЪРХУ ОКОЛНАТА СРЕДА ЗА ИНВЕСТИЦИОННО ПРЕДЛОЖЕНИЕ:
„Преустройство на сервиз за ремонт на МПС в Цех за производство на директни плодови сокове и склад за съхранение на плодове в ПИ 83510.337.6 по КК на гр. Шумен“**

Въздействие	Вероятност на поява на въздействието ¹	Териториален обхват на въздействието	Вид на въздействието		Степен на въздействието ³	Характеристика на въздействието			Мерки за предотвратяване, намаляване или компенсиране на отрицателно въздействие
			Положителн/отрицателно	Пряко/непряко		Честота ⁴	Продължителност ⁵	Кумулативност	
1.9.Върху персонала	Очаква се	Инв.предложение	отрицателно	пряко	ниска	временно	краткотрайно	не	Прилагане на правила за БЗУТ
1.10.Върху населението	Очаква се	гр.Шумен	положително	непряко	средна	временно	краткотрайно	не	Нови работни места за периода на СМР
1.11.От генериране на отпадъци	Очаква се	Инв.предложение	отрицателно	непряко	ниска	временно	краткотрайно	не	Минимизиране на отпадъците и приоритетно предаване за оползотворяване
1.12. От рискови енергийни източници	Не се очаква	не	не	не	не	не	не	не	-
1.13. Върху материалните активи	Очаква се	дружеството	положително	пряко	средна	постоянно	дълготрайно	не	-
1.14. От генетично модифицирани организми	не се очаква	не	не	не	не	не	не	не	-
1.15. Дисконфорт	Очаква се шум	Инв.предложение	отрицателно	пряко	ниска	временно	краткотрайно	не	Експлоатация на изправна техника
По време на експлоатацията									
1.1.Върху въздуха	очаква се	площадката	отрицателно	пряко	ниска	временно	краткотрайно	не се очаква	Експлоатация на изправна техника
1.2.Върху водите	Повърхностни води - не се очаква	не	не	не	не	не	не	не	-
	Подземни води не се очаква	не	не	не	не	не	не	не	-

**ИНФОРМАЦИЯ ЗА ПРЕЦЕНЯВАНЕ НА НЕОБХОДИМОСТТА ОТ ОЦЕНКА НА ВЪЗДЕЙСТВИЕТО ВЪРХУ ОКОЛНАТА СРЕДА ЗА ИНВЕСТИЦИОННО ПРЕДЛОЖЕНИЕ:
„Преустройство на сервиз за ремонт на МПС в Цех за производство на директни плодови сокове и склад за съхранение на плодове в ПИ 83510.337.6 по КК на гр. Шумен“**

Въздействие	Вероятност на поява на въздействието ¹	Териториален обхват на въздействието	Вид на въздействието		Степен на въздействието ³	Характеристика на въздействието			Мерки за предотвратяване, намаляване или компенсиране на отрицателно въздействие
			Положително/отрицателно	Пряко/непряко		Честота ⁴	Продължителност ⁵	Кумулативно ст	
1.3.Върху почвата	Не се очаква	не	не	не	не	не	не	не	-
1.4.Върху земните недра	Не се очаква	не	не	не	не	не	не	не	-
1.5.Върху ландшафта	Не се очаква	не	не	не	не	не	не	не	-
1.6. Върху минералното разнообразие	Не се очаква	не	не	не	не	не	не	не	-
1.7. Върху биологичното разнообразие	Не се очаква върху флората	не	не	не	не	не	не	не	-
	Не се очаква върху фауната	не	не	не	не	не	не	не	-
	Не се очаква върху ЗТ	не	не	не	не	не	не	не	-
1.8.Върху материалното и културното наследство	Не се очаква	не	не	не	не	не	не	не	-
1.9.Върху персонала	Очаква се	Инв.предложение	отрицателно	пряко	ниска	временно	краткотрайно	не	Прилагане на правила за БЗУТ
1.10.Върху населението	Очаква се	гр.Шумен	положително	непряко	средна	временно	краткотрайно	не	Нови работни места за периода на СМР
1.11.От генериране на отпадъци	Очаква се	Инв.предложение	отрицателно	непряко	ниска	временно	краткотрайно	не	Минимизиране на отпадъците и приоритетно предаване за оползотворяване

Въздействие	Вероятност на поява на въздействието ¹	Териториален обхват на въздействието	Вид на въздействието		Степен на въздействието ³	Характеристика на въздействието			Мерки за предотвратяване, намаляване или компенсиране на отрицателно въздействие
			Положителн/ отрицателно	Пряко/ непряко		Честота ⁴	Продължителност ⁵	Кумулативност	
1.12. От рисков енергийни източници	Не се очаква	не	не	не	не	не	не	не	-
1.13. Върху материалните активи	Очаква се	дружеството	положително	пряко	средна	постоянно	дълготрайно	не	-
1.14. От генетично модифицирани организми	не се очаква	не	не	не	не	не	не	не	-
1.15. Дискомфорт	Очаква се	Инв.предложение	отрицателно	непряко	ниска	временно	краткотрайно	не	Експлоатация на изправна техника и прилагане на БЗУТ

5. СТЕПЕН И ПРОСТРАНСТВЕН ОБХВАТ НА ВЪЗДЕЙСТВИЕТО - ГЕОГРАФСКИ РАЙОН; ЗАСЕГНАТО НАСЕЛЕНИЕ; НАСЕЛЕНИ МЕСТА (НАИМЕНОВАНИЕ, ВИД - ГРАД, СЕЛО, КУРОРТНО СЕЛИЩЕ, БРОЙ НА НАСЕЛЕНИЕТО, КОЕТО Е ВЕРОЯТНО ДА БЪДЕ ЗАСЕГНАТО, И ДР.).

Всички дейности от инвестиционното предложение ще се извършват на територията на площадката на „АУТОСТРИЙМ“ ООД в с идентификатор ПИ 83510.337.6 по КК на гр. Шумен

От извършения обстоен анализ може да се направи извод, че като следствие от производството на директни плодови сокове, няма да се наблюдава завишаване на заболяемостта или промяна в здравния статус на околното население и няма констатирани рискови фактори за населението.

Очаква се обхватът на въздействието да е в района на площадката и да не се засяга населението на гр. Шумен.

Обобщена информация за обхвата на възможните въздействия е отразени в Таблица № IV.4-1. Матрица за оценка на потенциалните въздействия при реализация на инвестиционното предложение.

6. ВЕРОЯТНОСТ, ИНТЕНЗИВНОСТ, КОМПЛЕКСНОСТ НА ВЪЗДЕЙСТВИЕТО.

Посочените въздействия са пряко свързани с предвидените в инвестиционното предложение дейности и мерките за намаляването или предотвратяването им.

Вероятностите за поява на въздействие са отразени в Таблица № IV.4-1. Матрица за оценка на потенциалните въздействия при реализация на инвестиционното предложение. Описаните въздействия не предполагат комплексност и не са интензивни по своя характер.

7. ОЧАКВАНОТО НАСТЪПВАНЕ, ПРОДЪЛЖИТЕЛНОСТТА, ЧЕСТОТАТА И ОБРАТИМОСТТА НА ВЪЗДЕЙСТВИЕТО.

За периода на експлоатация въздействието ще е периодично и краткотрайно. Производство на директни плодови сокове е сезонно в рамките на 5-6 (юни-ноември) месеца в годината.

Не се очакват промени в екологичното състояние на района от реализацията на инвестиционното предложение.

Очакваното настъпване, продължителността, честотата и обратимостта на въздействието от конкретното инвестиционно предложение са посочени в Таблица № IV.4-1. Матрица за оценка на потенциалните въздействия при реализация на инвестиционното предложение.

8. КОМБИНИРАНЕТО С ВЪЗДЕЙСТВИЯ НА ДРУГИ СЪЩЕСТВУВАЩИ И/ИЛИ ОДОБРЕНИ ИНВЕСТИЦИОННИ ПРЕДЛОЖЕНИЯ.

Инвестиционното предложение за Цех за производство на директни плодови сокове и склад за съхранение на плодове, ще се реализира в ПИ 83510.337.6 по кадастралната карта на град Шумен. Имотът се намира в зона с допустима промяна предназначението предимно за промишлени дейности, далечно перспективни, съгласно ОУП на град Шумен. Посочения имот е собственост на инвеститора. Имотът е с площ от 4 430 кв.м и със съществува производствена сграда - хале от 300 кв.м.

Инвестиционното предложение не предполага комбинирано въздействие със съществуващи дейности и/или одобрени инвестиционни предложения.

9. ВЪЗМОЖНОСТТА ЗА ЕФЕКТИВНО НАМАЛЯВАНЕ НА ВЪЗДЕЙСТВИЯТА.

Ефективни редуциране на негативните въздействия е възможно чрез редица решения:

- Работните помещения, трябва да са така устроени, проектирани, построени, разположени и оразмерени, че да позволяват адекватна поддръжка, почистване и/или дезинфекция, предотвратяват или минимизират замърсяването, както и осигуряват адекватно работно пространство за хигиеничното изпълнение на всички операции;
- Всички основни машини и съоръжения да са стандартно производство и конструкциите им са съобразени с ергономичните изисквания. Да са обезопасени и разстановката им да е съобразена с изискванията за удобно и безопасно обслужване.
- Не се допуска работа с неизправни машини и лични предпазни средства.

Всички описани мерки са свързани пряко или косвено с редуциране нивата на замърсителите емитирани в компонентите на околната среда.

10. ТРАНСГРАНИЧЕН ХАРАКТЕР НА ВЪЗДЕЙСТВИЕТО.

При експлоатацията на обекта не се очаква въздействие върху населението и околната среда на територията на друга държава или държави.

11. МЕРКИ, КОИТО Е НЕОБХОДИМО ДА СЕ ВКЛЮЧАТ В ИНВЕСТИЦИОННОТО ПРЕДЛОЖЕНИЕ, СВЪРЗАНИ С ИЗБЯГВАНЕ, ПРЕДОТВРАТЯВАНЕ, НАМАЛЯВАНЕ ИЛИ КОМПЕНСИРАНЕ НА ПРЕДПОЛАГАЕМИТЕ ЗНАЧИТЕЛНИ ОТРИЦАТЕЛНИ ВЪЗДЕЙСТВИЯ ВЪРХУ ОКОЛНАТА СРЕДА И ЧОВЕШКОТО ЗДРАВЕ.

Описание на мерките, свързани с избягване, предотвратяване, намаляване или компенсирани на предполагаеми значителни отрицателни въздействия върху околната среда и човешкото здраве, както и план за изпълнението на тези мерки са представени в следващата таблица.

Изложеното в тази точка препокрива необходимата информация по чл. 93, ал. 5 от Закона за опазване на околната среда.

Таблица № IV.11-1. Мерки, които е необходимо да се включат в ИП, свързани с избягване, предотвратяване, намаляване или компенсирани на предполагаеми значителни отрицателни въздействия върху околната среда и човешкото здраве.

№ по ред	Мерки	Период/фаза	Резултат на изпълнение
1	2	3	4
1	Строителните работи да се ограничат само в имота на инвеститора	По време на СМР	Опазване на съседните терени от замърсяване
2	Използване на изправни технически средства и съоръжения	По време на СМР	Предпазване от възникване на пожари и аварийни ситуации
3	Сключване на договори с лица, притежаващи разрешителни за дейности с отпадъци, за предаване на генерираните отпадъци до последващо оползотворяване или обезвреждане	Преди въвеждане на обекта в експлоатация	Опазване на съседните терени от замърсяване Екологосъобразно третиране на отпадъците
4	Необходимост от разделно събиране на отпадъците	По време на експлоатацията	Екологосъобразно третиране на отпадъците
5	Осигуряване и поддържане на пречиствателното съоръжение за пречистване на отпадъчните води от площадката	По време на експлоатация	Гарантиране за законосъобразното третиране на отпадъчните води
6	Прилагане на надежден входящ контрол на приеманите на площадката суровини	По време на експлоатация	Минимизиране на отпадъците
7	Предаване на отпадъците на лица, притежаващи разрешение за последващи дейности за оползотворяване на отпадъците, съгласно сключени договори	По време на експлоатация	Екологосъобразно третиране на отпадъците. Възстановяване на суровинни ресурси
8	Стриктно да се спазват правилата за здравословни и безопасни условия на труд	По време на СМР и експлоатацията	Предпазване от възникване на аварийни ситуации
9	Стриктно да се спазват правилата за противопожарна безопасност и да се вземат мерки за снижаване на риска от възникване на пожари.	По време на СМР и експлоатацията	Предпазване от възникване на пожари и аварийни ситуации

V. ОБЩЕСТВЕН ИНТЕРЕС КЪМ ИНВЕСТИЦИОННОТО ПРЕДЛОЖЕНИЕ.

До настоящия момент към инвестиционното предложение не е проявен обществен интерес.