

# ИНФОРМАЦИЯ

## ЗА ПРЕЦЕНЯВАНЕ НА НЕОБХОДИМОСТТА ОТ ОЦЕНКА НА ВЪЗДЕЙСТВИЕТО ВЪРХУ ОКОЛНАТА СРЕДА

### ЗА ИНВЕСТИЦИОННО ПРЕДЛОЖЕНИЕ:

*„ Площадка за събиране, временно съхранение, предварително третиране - сортиране, разделяне, рязане, преопаковане на неопасни отпадъци; събиране, временно съхранение, предварително третиране - сортиране, разделяне, рязане, преопаковане на отпадъци от опаковки ; събиране, временно съхранение, предварително третиране - сортиране, разделяне, рязане на ОЧЦМ; събиране, временно съхранение на НУБА; събиране, временно съхранение на ИУМПС; събиране, временно съхранение на ИУЕЕО “ в поземлен имот с идентификатор 83510.665.254, по кадастралната карта на гр.Шумен , община Шумен”*

## **ПРИЛОЖЕНИЯ:**

Приложение № 1.1

Приложение № 1.2

Приложение № 1.3

Скица на имота.

Акт за собственост и договор

Удостоверение

## УВОД

Настоящата информация за преценяване на необходимостта от извършване на оценка на въздействието върху околната среда е изготвена съгласно процедурни указания на РИОСВ-Шумен и в съответствие с разпоредбите на Закона за опазване на околната среда (Обн., ДВ, бр. 91 от 25.09.2002 г., посл. изм. и доп.) и Приложение № 2 към Чл. 6 от Наредба за условията и реда за извършване на оценка на въздействието върху околната среда (Обн. ДВ. бр.25 от 18 Март 2003г., изм. ДВ. бр.3 от 10 Януари 2006г., изм. ДВ. бр.80 от 9 Октомври 2009г., изм. ДВ. бр.29 от 16 Април 2010г., изм. ДВ. бр.3 от 11 Януари 2011г., изм. и доп. ДВ. бр.94 от 30 Ноември 2012г., изм. и доп. ДВ. бр.12 от 12 Февруари 2016г., изм. ДВ. бр.55 от 7 Юли 2017г., изм. и доп. ДВ. бр.3 от 5 Януари 2018г., изм. и доп. ДВ. бр.31 от 12 Април 2019г., изм. и доп. ДВ. бр.67 от 23 Август 2019 г.).

Целта на тази разработка е да представи точна и адекватна информация за определяне въздействието на инвестиционното предложение, опише и оцени преките и непреки въздействия върху човека и компонентите и факторите на околната среда, включително биологичното разнообразие и неговите елементи, почвата, водата, въздуха, ландшафта, земните недра, природните обекти и въздействието между тях, като набележи необходимите мерки за предотвратяване или намаляване на отрицателните последици върху тях.

## I. ИНФОРМАЦИЯ ЗА КОНТАКТ С ВЪЗЛОЖИТЕЛЯ

### 1. ИМЕ, ЕГН, МЕСТОЖИТЕЛСТВО, ГРАЖДАНСТВО НА ВЪЗЛОЖИТЕЛЯ – ФИЗИЧЕСКО ЛИЦЕ, СЕДАЛИЩЕ И ЕДИНЕН ИДЕНТИФИКАЦИОНЕН НОМЕР НА ЮРИДИЧЕСКО ЛИЦЕ

Възложител: „МАКСМЕТЪЛС“ ЕООД

Седалище и адрес на управление: област Шумен, община Шумен, гр. Шумен 9700, ул. Света гора 4, вх.1, ет.3, ап. 12

ЕИК 206736160

### 2. ПЪЛЕН ПОЩЕНСКИ АДРЕС

Пълен пощенски адрес: : област Шумен, община Шумен, гр. Шумен 9700, ул. Света гора 4, вх.1, ет.3, ап. 12

### 3. ТЕЛЕФОН, ФАКС И Е-МАЙЛ

Телефон: +359 (0) 893 625 705 e-mail: maxmetals.eood@gmail.com

### 4. ЛИЦЕ ЗА КОНТАКТИ

Лице за контакт: Бонка Николова

Телефон: +359 (0) 893 625 705

## II. РЕЗЮМЕ НА ИНВЕСТИЦИОННОТО ПРЕДЛОЖЕНИЕ:

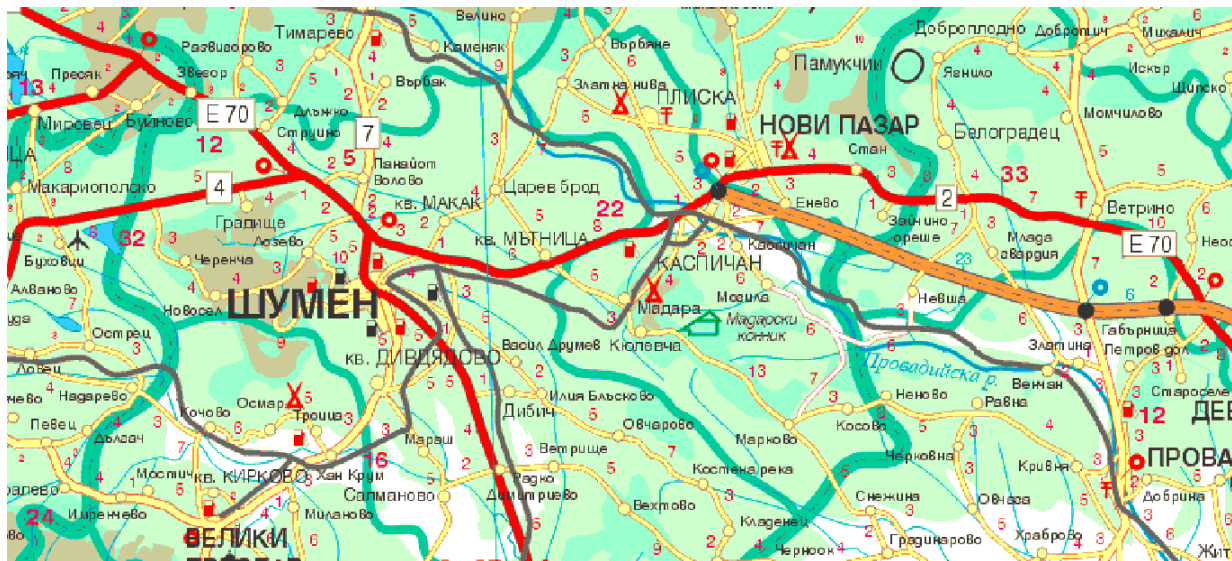
## 1. ХАРАКТЕРИСТИКИ НА ИНВЕСТИЦИОННОТО ПРЕДЛОЖЕНИЕ:

### а) Размер, засегната площ, параметри, мащабност, обем, производителност, обхват, оформление на инвестиционното предложение в неговата цялост;

Настоящото инвестиционно предложение за „Площадка за събиране, временно съхранение, предварително третиране - сортиране, разделяне, рязане, преупаковане на неопасни отпадъци; събиране, временно съхранение, предварително третиране - сортиране, разделяне, рязане, преупаковане на отпадъци от опаковки ; събиране, временно съхранение, предварително третиране - сортиране, разделяне, рязане на ОЧЦМ; събиране, временно съхранение на НУБА; събиране, временно съхранение на ИУМПС; събиране, временно съхранение на ИУЕЕО “ ще се реализира в ПИ с идентификатор 83510.665.254, по КК на гр.Шумен, , ул.“Варненско шосе“ № 6, община Шумен.

Община Шумен е разположена в централната част на Североизточна България на площ от 630 km<sup>2</sup>. В рамките на общината влизат 27 населени места, от които едни град (гр. Шумен) и 26 села. Населението на общината към 31.12.2014 г. е 91691 жители по данни на НСИ, от които 79297 жители или 86% от общото население е концентрирано в общинския център - град Шумен, а останалите 14% живеят в селата.

Териториалното разпределение на населението е неравномерно със силен превес на Общинския административен център - гр. Шумен. Средната гъстотата на населението в града е 4568 ч/км<sup>2</sup>, което е около 66 пъти по-голяма от средната за страната и около 31 пъти по-голяма от средната за Община Шумен. От всичките 26 населени места, 5 са с население над 1000 човека.



Община Шумен е от общините, които заемат важно място в икономическото развитие на Североизточния район. Още по-съществено е значението ѝ за икономиката на областта. В общината се формират 77.5% от приходите, произвежда се 78.1% от бруто продукцията и се концентрират 80.7% от ДМА на областта. Община Шумен дава своя

принос за БВП на областта предимно с предприятия в отрасъл Лека промишленост, представена основно от преработваща, шивашка и хранително - вкусова и строителство, които са определящи за икономиката в общината.

Преобладаващата част от икономически активното население е заето в преработващата промишленост - 32%, като не малък е дялът и на заетите в отрасъл търговия, ремонт на автомобили и битова техника – 20% от общия брой заети лица.

Площадката на ИП се намира в поземлен имот с идентификатор 83510.665.254 по КК на гр.Шумен, , ул.“Варненско шосе“ № 6, УПИ VI, кв.2, по плана за регулация на град Шумен, представляващ парцел 254 с площ от 9 398 кв.м. , съгласно скица на имота /Приложение № 1.1 и 1.3/. Имотът се намира в урбанизирана територия с начин на трайно ползване – депо за вторични суровини. Собственик е «Фероресурс» ЕООД, с акт за собственост АДС 6531 от 12.12.1994 г. /Приложение № 1.2/ и ще се ползва за осъществяване на настоящото ИП с договор за наем от 15.12.2021 г. /Приложение № 1.2/. Имотът е разположен в рамките на източната индустриална зона на гр.Шумен.

За дейността ще се използва площадката на ПИ с идентификатор 83510.665.254, по КК на гр.Шумен, , ул.“Варненско шосе“ № 6, с площ от 9 398 кв.м. В рамките на имота е разположена сграда - склад със застроена площ 919 кв.м. Площадката е оградена и с организиран входящ контрол. Цялата площадка е с непропускливо покритие.

На площадката временно ще се съхраняват отпадъци от ИУМПС, ИУЕЕО, различни видове опаковки, метални и други неопасни отпадъци, на определени и обозначени места, върху непропускливи площи, отделни клетки и метални контейнери.

Приемане на отпадъци на площадките ще става на база сключен писмен договор с притежателя на отпадъка, при наличие на цялата необходима информация и документация, която охарактеризира отпадъка – сертификати, основно охарактеризиране, работни листи, разрешителни за дейности с отпадъци на товародателя, регистрационен документ за транспортиране на отпадъка и др.

Измерването и контролирането върху постъпващите на площадката отпадъци ще се извършва посредством визуален входящ контрол и електронна везна, след което се документират в отчетната книга чрез НИСО за постъпващите отпадъци. Съобразно вида и характера на отпадъка същият се отправя и разтоварва на определените и обозначени места.

На територията на площадката ще се обособят следните зони:

- **зона за дейности с неопасни отпадъци**

Съхраняването на неопасните отпадъци се извършва на отредената за това площадка в различни по вид съдове (пластмасови и метални палети, в контейнери и специализирани опаковки - варели, бидони, контейнери, биг-бег опаковки и др., както и открити и закрити мултилифт – контейнери, в необходимия брой, в зависимост от натовареността на площадката).

Годишно се предвижда съхраняване и предварително третиране до 10 000 t.

- **зона за дейности с отпадъци от опаковки**

С отпадъците от опаковки ще се извършват следните дейности :

Приемане на отпадъците от техните причинители и търговци

Претегляне и регистриране на отпадъците с везна и документиране в отчетните книги чрез НИСО;

Разделяне (сортиране) на отпадъците по видове и качество – ръчно;

Балиране - с ръчна балир- преса, отпадъците се оформят на бали с тегло от 50 до 120 кг, в зависимост от вида на отпадъка. По този начин се предотвратява разпиляването и се осигурява по-надеждно съхранение ;

Съхранение на отпадъците на подходяща площадка, в подходящи опаковки и съдове, до предаването им за оползотворяване .

За отпадъците от опаковки, съдържащи остатъци от опасни вещества или замърсени с опасни вещества ще се извършват дейностите :

Приемане на отпадъците от техните притежатели ;

Претегляне и регистриране на отпадъците с везна и документиране в отчетните книги чрез НИСО;

Съхранение в контейнери и закрит склад и плътно затварящи се съдове, до предаването им за оползотворяване или обезвреждане. Мястото за съхранение е обособено на закрито и отделено, както и обозначено с код и наименование на отпадъка.

Годишно се предвижда съхраняване и предварително третиране до 5 000 t.

- **зона за дейности с отпадъци от черни и цветни метали ( ОЧЦМ)**

Приемане на отпадъците от техните причинители и търговци

Претегляне и регистриране на отпадъците с везна и документиране в отчетните книги чрез НИСО

Предварителни дейности преди оползотворяване на отпадъците от метали :

- Разделяне (сортиране) на отпадъците по видове и качество – ръчно
- Рязане- ръчно
- Разглобяване- ръчно

Съхранение на отпадъците на обозначени площадки в контейнери и други подходящи съдове, до предаването им за оползотворяване.

Годишно се предвижда съхраняване и предварително третиране до 10 000 t.

- **зона за дейности с излезли от употреба моторни превозни средства (ИУМПС)**

За площадката за съхранение на ИУМПС ще бъдат приложени и спазени изискванията по Приложение №3 към чл.7, т.2 и чл. 21, ал.1 и 2 от Наредбата за излезлите от употреба МПС (Обн. ДВ. Бр.7 от 25 Януари 2013г., изм. и доп):

Изисквания към площадките за събиране и съхраняване на ИУМПС преди третиране:

1. Да са с непропусклива повърхност.
2. Да разполагат със съоръжения за събиране на разливи, утаители и съоръжения за обезмасляване.
3. Да разполагат с необходимите съоръжения за третиране на води, включително

на дъждовни води, в съответствие със Закона за водите (ЗВ) и подзаконовите нормативни актове по прилагането му.

ИП включва повърхностните води да преминават през пречиствателно съоръжение – каломаслоуловител, преди включване в канализацията на площадката.

При реализация на ИП ще се приложат необходимите мерки за ограничаване неблагоприятното въздействие върху околната среда. С дейността ще се спазват всички изисквания на ЗУО и подзаконовите нормативни актове.

Годишно се предвижда съхраняване и предварително третиране до 1000 t.

- **зона за дейности с излязло от употреба електрическо и електронно оборудване (ИУЕЕО)**

За участъка от площадката за съхранение на ИУЕЕО ще бъдат спазени изискванията на Наредбата за излязло от употреба електрическо и електронно оборудване (обн.ДВ бр.100/2013г.) и по Приложение № 9 към чл.41, ал.1 от наредбата:

- да са с непропускливи покрития и да са оборудвани със съоръжения за събиране на разливи и където е целесъобразно, с утаители и съоръжения за обезмасляване;
- да са снабдени с навес или съхраняването на ИУЕЕО да се извършва в затворени контейнери.

Годишно се предвижда съхраняване и предварително третиране до 1 000 t.

- **зона за дейности с негодни за употреба батерии и акумулатори (НУБА)**

За участъка от площадката за съхранение на НУБА ще бъдат спазени изискванията на Наредбата за батерии и акумулатори и негодни за употреба батерии и акумулатори (обн., ДВ, бр. 2 от 8.01.2013 г., изм. и доп.) и по Приложение № 4 към чл.43, ал.1 от наредбата:

- да са на закрито или с навес и да са снабдени със специализирани контейнери;
- да са разположени върху непропускливо и корозивно устойчиво покритие.

Годишно се предвижда съхраняване и предварително третиране до 500 t.

ИП включва повърхностните води от площадката да преминават през модулно пречиствателно съоръжение – каломаслоуловител.

Опасните отпадъци от опаковки, батерии и акумулатори , ИУЕЕО и ИУМПС , съхранявани на площадката няма да превишават 50 т.

Настоящото ИП не предвижда нова или промяна на съществуващата инфраструктура.

Имотът е присъединен към електропреносната мрежа на гр.Шумен.

Водоснабдяването на имота е осъществено от водоснабдителната система на населеното място – гр.Шумен.

На площадката няма да се налага изграждане на връзки с електроснабдителната и водоснабдителната мрежа.

Във връзка с реализирането на инвестиционното предложение са необходими следните етапи:

- Одобряване на инвестиционното предложение;
- Издаване на регистрационен документ за дейности с отпадъци;
- Експлоатация на площадката за дейности с отпадъци.

**б) Взаимовръзка и кумулиране с други съществуващи и/или одобрени инвестиционни предложения;**

Настоящото инвестиционно предложение за „Площадка за събиране, временно съхранение, предварително третиране - сортиране, разделяне, рязане, преупаковане на неопасни отпадъци; събиране, временно съхранение, предварително третиране - сортиране, разделяне, рязане, преупаковане на отпадъци от опаковки ; събиране, временно съхранение, предварително третиране - сортиране, разделяне, рязане на ОЧЦМ; събиране, временно съхранение на НУБА; събиране, временно съхранение на ИУМПС; събиране, временно съхранение на ИУЕЕО “ ще се реализира в ПИ с идентификатор 83510.665.254, по КК на гр.Шумен, , ул.“Варненско шосе“ № 6, община Шумен, с площ 9 398 кв.м. В рамките на имота е разположена сграда - склад със застроена площ 919 кв.м. Имотът е с предназначение за депо за вторични суровини, а сградата представлява складова база, склад.

Инвестиционното предложение не изисква промени в устройствения план или дейности.

**в) Използване на природни ресурси по време на строителството и експлоатацията на земните недра, почвите, водите и на биологичното разнообразие;**

Настоящото инвестиционно предложение не е свързано с извършване на строителни дейности.

ИП не е свързано с употреба на природни ресурси.

Водоснабдяването на имота за питейно-битови нужди е съществуващо и е от общественото водоснабдяване на В и К мрежата на гр. Шумен.

Не се предвижда ползването на други природни ресурси. Инвестиционното предложение не е свързано с изкопни дейности и с добив на природни ресурси.

**г) Генериране на отпадъци - видове, количества и начин на третиране, и отпадъчни води;**

***г.1. Генериране на отпадъци***

На площадката на ИП няма да се извършват строителни и ремонтни дейности и няма да се образуват отпадъци.

Реализацията на ИП е свързано с извършване на дейности с отпадъци по събиране, временно съхранение, предварително третиране - сортиране, разделяне, рязане, преупаковане на неопасни отпадъци; събиране, временно съхранение, предварително третиране - сортиране, разделяне, рязане, преупаковане на отпадъци от опаковки ; събиране,



временно съхранение, предварително третиране - сортиране, разделяне, рязане на ОЧЦМ; събиране, временно съхранение на НУБА; събиране, временно съхранение на ИУМПС; събиране, временно съхранение на ИУЕЕО.

Отпадъци ще се генерират от дейностите по предварително третиране, които включват – сортиране, рязане, разделяне, прегрупиране, балиране на различните видове описани по горе в т.2, съхранение на ИУМПС, ИУЕЕО и НУБА (предимно оловни акумулатори), сортиране, разделяне на отпадъчни опаковки и отпадъци от бракувани съоръжения (метали и техните сплави). Отпадъците, които ще се образуват от дейностите на площадката са от група 19, съгласно *Наредба 2 за класификация на отпадъците – подгрупа 19 12 – Отпадъци от механично третиране на отпадъци (например сортиране, трошене, уплътняване, пелетизиране), неупоменати другаде.* След осъществяването на инвестиционното предложение и стартирането на предвидената дейност на площадката, се очаква генерирането на следните отпадъци съгласно Наредба № 2 от 23.07.2014 г. за класификация на отпадъците:

Отпадък	Код	Количество во [t/y]	Временно съхранява не	Оползотворяване , преработване и рециклиране	Обезвреждане
Минерали (например пясък, камъни)	19 12 09	10	да	Да – външни фирми	Да- външни фирми
Други отпадъци (включително смеси от материали) от механично третиране на отпадъци, различни от упоменатите в 19 12 11	19 12 12	10,0	да	Да – външни фирми	Да- външни фирми
Смеси от мазнини и масла от маслено-водна сепарация, различни от упоменатите в 19 08 0	19 08 10*	1,0	да	Не	Да - външни фирми
Други фракции, неупоменати другаде	20 01 99	10,0	да	Да – външни фирми	Да- външни фирми
Смесени битови отпадъци	20 03 01	1,5	не	Не	Да - външни фирми

За образуваните на площадката отпадъци ще се изготвят работни листи, които ще се представят за утвърждаване в РИОСВ Шумен, преди началото на експлоатацията на площадката. След приключване на процедурата по издаване на решение за преценка необходимостта от ОВОС, дружеството ще подаде заявление за разрешение за дейности с отпадъци съгласно ЗУО.

Всички образувани на площадката отпадъци ще се съхраняват на отредени места за предварително съхранение на отпадъци съгласно нормативните изисквания. Отпадъците ще се предават за оползотворяване/обезвреждане на външни лица притежаващи

разрешение по чл. 35, ал. 1 от ЗУО. Отпадъкът с код 19 08 10\*- смеси от мазнини и масла от маслено-водна сепарация, различни от упоменатите в 19 08 09 , се образува и се съхранява в отделна секция в самото пречиствателно съоръжение – каломаслоуловител. Предвижда се да бъде затворено съоръжение модулен тип.

Образуваните битови отпадъци с код 20 03 01, ще се събират в контейнер за битови отпадъци, предоставен от общината и се обслужват от избраната от Община Шумен сметосъбираща фирма.

## **2.2. Генериране на отпадъчни води**

При реализация на инвестиционното предложение ще се извършва ползване на вода за:

- противопожарни нужди;
- питейно-битови нужди на персонала.

Характера на инвестиционното предложение не предполага образуването на производствени и охлаждащи отпадъчни води.

Генерираните отпадъчни води от обекта са следните:

### **2.2. 1. Битово – фекални отпадъчни води.**

Битово-фекалните отпадъчни води ще се формират от 4 работници на площадката. Количество на битово-фекалните отпадъчни води се приема за 90% от водопотреблението на етап експлоатация и ще се формират общо около 40 m<sup>3</sup> битово-фекални отпадъчни води. Същите ще бъдат отведени в съществуваща канализация , чрез която ще се предоставят в ГПСОВ Шумен.

### **2.2. 2. Дъждовни води.**

Дъждовните води паднали върху покривите на сградите, зелените площи и площадката ще се оттичат по система от улици и покрити отводнителни канавки.

Евентуално замърсяване на този поток може да се получи при замърсяване на площадката в следствие разпиляване на отпадъци или при замърсяване от транспортни средства – кал, пръст. Поради предвидената за въвеждане практика за организация по постъпване, престой и движение на транспортни средства и извършване на дейностите с отпадъци в складовата площ, на площадката не се предполага подобно замърсяване.

ИП включва повърхностните води от площадката да преминават през пречиствателно съоръжение – каломаслоуловител. Предвижда се да бъде съоръжение модулен тип.

## **д) Замърсяване и вредно въздействие; дискомфорт на околната среда;**

Комфорта на околната среда е съвкупност от природни фактори и условия, съчетание на природни образувания и географски дадености (релеф, растителност, водни пространства, оптимална температура, влажност на въздуха и др.). Това е субективното чувство, което обкръжаващата природна среда създава у човека състояние на благополучие и спокойствие и обезпечава неговото здраве и жизнената му дейност.

## 1. Въздействието от ИП е представено отделно по компоненти:

### 1.1. Върху въздуха

- По време на експлоатацията – очаква се пряко, краткотрайно, временно, отрицателно въздействие, обособено на територията на площадката (във връзка с извършването на товаро-разтоварни дейности). Не се предполага кумулативен ефект, тъй като се предполага неорганизираните емисии на прах, които не се разпространяват на големи разстояния. Ще бъдат предприети съответните мерки за ограничаване на тези емисии, както и на прекратяване товаро-разтоварни дейности при лоши метеорологични условия (силни ветрове, снегонавяване и др.).

Отоплението е предвидено да бъде с ел.енергия и няма да окажат влияние върху качеството на атмосферния въздух в района на ИП и на гр.Шумен.

### 1.2. Върху водите

- По време на експлоатацията - не се очаква въздействие. Формираните отпадъчни води ще имат битов характер и ще бъдат отведени в ГПСОВ Шумен, чрез съществуваща канализация на площадката на ИП.

Не е предвидено ползване на води от собствени водоизточници и/или изграждане на такива. По време на експлоатацията на обекта не се очакват отклонения в качеството на водите в района. Като доказателство за това са предложени мерки за намаляване на въздействието върху околната среда - Таблица № IV.11-1. "Мерки, които е необходимо да се включат в ИП, свързани с избягване, предотвратяване, намаляване или компенсиране на предполагаеми значителни отрицателни въздействия върху околната среда и човешкото здраве".

### 1.3. Върху почвата

- По време на експлоатацията - не се очаква въздействие. Експлоатацията на обектите няма да доведе до промени или нарушаване на почвата. Не се очаква отрицателно въздействие върху почвата, като доказателство за това са предложени мерки за намаляване на въздействието върху околната среда - Таблица № IV-11.1. "Мерки, които е необходимо да се включат в ИП, свързани с избягване, предотвратяване, намаляване или компенсиране на предполагаеми значителни отрицателни въздействия върху околната среда и човешкото здраве".

### 1.4. Върху земните недра

- По време на експлоатацията - не се очаква въздействие. Дейността е ограничена в рамките на имота . Не се предвиждат дейности, които да оказват въздействие върху земните недра

### 1.5. Върху биологичното разнообразие

- По време на експлоатацията - не се очаква въздействие. Инвестиционното предложение няма да въздейства пряко върху защитените видове и

местообитания. В него не се срещат характерните за защитена зона видове растения и животни. Околните терени, които също не попадат в защитени територии, тъй като се намират в урбанизирана територия на гр.Шумен, в която не се срещат защитени видове.

## 2. Дискомфорт

- По време на експлоатацията - очаква се пряко, периодично, краткотрайно, с ниска степен отрицателно въздействие по отношение емисии на шум в околната среда от товаро-разтоварна дейност. По това време се предвижда известно шумово натоварване в района на ИП. Мерките за редуциране на емисиите се свеждат до използване на изправна техника.
- Вибрации и други вредни физични фактори не се очакват.

### **е) Риск от големи аварии и/или бедствия, които са свързани с инвестиционното предложение;**

При природни бедствия, включително при земетресения, наводнения, опасност от радиационно или химическо замърсяване или терористични заплахи, ще се изпълнява Вътрешен аварийен план.

По време на експлоатацията инвеститора ще прилага правила за безопасна работа и превенция на аварийните ситуации.

При пожар ще се действа, съгласно изготвения указанията за противопожарна защита. Площадката ще бъде оборудвана с необходимия брой пожарогасителни средства.

Не се предвижда повишен риск от възникване на инциденти по време на експлоатацията. За съхраняване на опасни отпадъци, при направената класификация е видно от резултата, че площадката не попада в разпоредбите на глава седма, раздел I на ЗООС

В етапа на експлоатация на инвестиционното предложение не се предполага риск от големи аварии и/или бедствия. По време на експлоатацията инвеститорът ще прилага правила за безопасна работа и превенция на аварийните ситуации чрез обучения и редовни инструктажи.

### **ж) Рисковете за човешкото здраве поради неблагоприятно въздействие върху факторите на жизнената среда по смисъла на § 1, т. 12 от допълнителните разпоредби на Закона за здравето.**

Реализирането на инвестиционното предложение предполага неблагоприятно въздействие към част от факторите на жизнената среда:

- води, предназначени за питейно-битови нужди – не се предполага неблагоприятно въздействие;
- води, предназначени за къпане – не се предполага неблагоприятно въздействие;

- минерални води, предназначени за пиене или за използване за профилактични, лечебни или за хигиенни нужди – не се предполага неблагоприятно въздействие;
- шум и вибрации в жилищни, обществени сгради и урбанизирани територии – възможно е неблагоприятно въздействие с ниска степен. По време на експлоатацията се предвижда известно шумово натоварване в района на ИП от товаро-разтоварни дейности. Мерките за редуциране на емисиите се свеждат до използване на изправна техника;
- йонизиращи лъчения в жилищните, производствените и обществените сгради – не се предполага неблагоприятно въздействие;
- нейонизиращи лъчения в жилищните, производствените, обществените сгради и урбанизираните територии – не се предполага неблагоприятно въздействие;
- химични фактори и биологични агенти в обектите с обществено предназначение – не се предполага неблагоприятно въздействие. В близост до производствената площадка не са разположени обекти с обществено предназначение;
- курортни ресурси – не се предполага неблагоприятно въздействие;
- въздух – не се предполага неблагоприятно въздействие.

## **2. МЕСТОПОЛОЖЕНИЕ НА ПЛОЩАДКАТА, ВКЛЮЧИТЕЛНО НЕОБХОДИМА ПЛОЩ ЗА ВРЕМЕННИ ДЕЙНОСТИ ПО ВРЕМЕ НА СТРОИТЕЛСТВОТО.**

Съвременната община Шумен е разположена в централната част на Североизточна България на площ от 630 кв.км (средната българска община е с територия около 436 кв.км). Община Шумен се намира в Североизточния район за планиране. Общината е в средата на област Шумен – на юг граничи с общини Велики Преслав и Смядово, а на север – с общини Каспичан и Хитрино. На изток община Шумен граничи с община Провадия от област Варна, а на запад – с община Лозница от област Разград и община Търговище от област Търговище.

В рамките на общината влизат град Шумен и 26 села – Белокопитово, Благово, Васил Друмев, Велино, Ветрище, Вехтово, Градище, Дибич, Друмево, Ивански, Илия Блъсково, Кладенец, Коньовец, Костена река, Лозево, Мадара, Мараш, Новосел, Овчарово, Панайот Волово, Радко Димитриево, Салманово, Средня, Струйно, Царев брод, Черенча. Общата площ на населените места в общината е 36 027 дка, което представлява 5.84 на сто от общата територия. Земеделският фонд е 449 807 дка, в т.ч. обработваема земя – 349 560 дка или 77.7 на сто от общия земеделски фонд. Горският фонд на общината е 114 935 дка. Пътищата и железопътните линии представляват 2.57 на сто или 15 860 дка от територията на общината. Площта на гр. Шумен е 17 700 дка, от които жилищната зона заема 11 140 дка, а зоната за селищно стопанство 6 560 дка. Общата площ на 25-те села от общината е 18 327 дка.

**Фигура № П.2-1. Местоположение на община Шумен**



Градът е разположен на важен транспортен кръстопът. През него преминават северната ж.п. линия София-Варна и връзката в посока Шумен Комунари- Южна България. Общата дължина на ж.п. линиите преминаващи през територията на Общината е 30.16 км., като всички са електрифицирани. Удвоените ж.п. линии са 12.31 км. На територията на Общината преминават международните пътища № I-2 Русе- Шумен-Варна, № I-4 София-Търговище- Белокопитово и № I-7 Силистра-Шумен- Ямбол. През територията на Община Шумен ще преминат и 23 км. от автомагистрала Хемус /София-Варна/. При ритмично осигуряване на средства този участък може да бъде изграден в срок до 2006 г. Дължината на междуселищната пътна мрежа в Общината е 226.09 км. Първокласните пътища са 45.455 км., а второкласните – 16.848 км. Пътищата трети клас са 37.200 км., а четвъртокласната пътна мрежа е с дължина 130.420 км. Асфалтираните пътища представляват 68.4% или 154.62 км. от общата дължина на междуселищната пътна мрежа. На територията на града има 220 км. градска пътна мрежа, изцяло покрита с трайни настилки, от която 90% са асфалтирани и 10% павирани.

Поземлен имот с идентификатор 83510.665.254, с обща площ от 9 398 кв.м, се намира в чертите на промишлена зона на гр. Шумен. В Приложение 1.1 е представена скицана поземлен имот с № 83510.665.254.

Географски координати на имота – N 43° 17' 9,28",

E 26° 58' 41,54"

Настоящото инвестиционно предложение за „Площадка за събиране, временно съхранение, предварително третиране - сортиране, разделяне, рязане, преупаковане на неопасни отпадъци; събиране, временно съхранение, предварително третиране - сортиране, разделяне, рязане, преупаковане на отпадъци от опаковки ; събиране, временно съхранение, предварително третиране - сортиране, разделяне, рязане на ОЧЦМ; събиране, временно съхранение на НУБА; събиране, временно съхранение на ИУМПС; събиране, временно

съхранение на ИУЕЕО “ ще се реализира в ПИ с идентификатор 83510.665.254, по КК на гр.Шумен, , ул.“Варненско шосе“ № 6, община Шумен, с площ 9 398 кв.м. В рамките на имота е разположена сграда - склад със застроена площ 919 кв.м. Имотът е с предназначение за депо за вторични суровини, а сградата представлява складова база, склад.

За дейността ще се използва площадката на ПИ с идентификатор 83510.665.254, на площ 9 398 кв.м и съществуващата сграда от 919 кв.м. Площадката е оградена и с организиран входящ контрол. Външната площ е бетонирана.

За функциониране на обектите на площадката няма да е необходима нова техническа инфраструктура, тъй като тя е присъединена към В и К инфраструктурата и електроразпределителната мрежа на гр.Шумен. Реализацията на настоящото ИП ще се осъществи единствено в рамките на поземления имот с идентификатор 83510.665.254 .

Като приложение към настоящата разработка са представени скици на поземлените имоти */Приложение № 1.1/*.

### **3. ОПИСАНИЕ НА ОСНОВНИТЕ ПРОЦЕСИ (ПО ПРОСПЕКТНИ ДАННИ), КАПАЦИТЕТ, ВКЛЮЧИТЕЛНО НАСЪОРЪЖЕНИЯТА, В КОИТО СЕ ОЧАКВА ДА СА ЛИЧНО ОПАСНИ ВЕЩЕСТВА ОТ ПРИЛОЖЕНИЕ № 3 КЪМ ЗООС.**

#### **3.1. Основни технологични процеси**

Инвестиционното предложение предвижда на площадката на имот ПИ с идентификатор 83510.665.254, инвеститора предвижда да организира площадка за събиране, временно съхранение, предварително третиране - сортиране, разделяне, рязане, преупаковане на неопасни отпадъци; събиране, временно съхранение, предварително третиране - сортиране, разделяне, рязане, преупаковане на отпадъци от опаковки ; събиране, временно съхранение, предварително третиране - сортиране, разделяне, рязане на ОЧЦМ; събиране, временно съхранение на НУБА; събиране, временно съхранение на ИУМПС; събиране, временно съхранение на ИУЕЕО.

ПИ с идентификатор 83510.665.254, по КК на гр.Шумен, , ул.“Варненско шосе“ № 6, община Шумен е с площ 9 398 кв.м. В рамките на имота е разположена сграда - склад със застроена площ 919 кв.м. Имотът е с предназначение за депо за вторични суровини, а сградата представлява складова база, склад.

За дейността ще се използва площадката на ПИ с идентификатор 83510.665.254, на площ 9 398 кв.м и съществуващата сграда от 919 кв.м. Площадката е оградена и с организиран входящ контрол. Местата за съхранение на площадката ще са обособени и обозначени, съгласно изискванията с наименованието и кода на отпадъка.

Площадката е оградена, с организиран входящ контрол.

На площадката временно ще се съхраняват отпадъци от ИУМПС, ИУЕЕО, различни видове опаковки, метални и други неопасни отпадъци, на определени и обозначени места, върху непропускливи площи, отделни клетки и метални контейнери.

Приемане на отпадъци на площадките ще става на база сключен писмен договор с

притежателя на отпадъка, при наличие на цялата необходима информация и документация, която охарактеризира отпадъка – сертификати, основно охарактеризиране, работни листи, разрешителни за дейности с отпадъци на товародателя, регистрационен документ за транспортиране на отпадъка и др.

Измерването и контролирането върху постъпващите на площадката отпадъци ще се извършва посредством визуален входящ контрол и електронна везна, след което се документират в отчетната книга чрез НИСО за постъпващите отпадъци. Съобразно вида и характера на отпадъка същият се отправя и разтоварва на определените и обозначени места.

На територията на площадката ще се обособят следните зони:

- **зона за дейности с неопасни отпадъци**

Съхраняването на неопасните отпадъци се извършва на отредената за това площадка в различни по вид съдове (пластмасови и метални палети, в контейнери и специализирани опаковки - варели, бидони, контейнери, биг-бег опаковки и др., както и открити и закрити мултилифт – контейнери, в необходимия брой, в зависимост от натовареността на площадката).

**Неопасни отпадъци, с които ще се извършва дейност предварително съхраняване и предварително третиране**

КОД:                      НАИМЕНОВАНИЕ:

01 05 04	сондажни течности от промиване със свежа вода и отпадъци от сондиране
01 05 07	промивни сондажни течности и отпадъци от сондиране, съдържащи барит, различни от упоменатите в 01 05 05 и 01 05 06
01 05 08	промивни сондажни течности и отпадъци от сондиране, съдържащи хлориди, различни от упоменатите в 01 05 05 и 01 05 06
01 05 99	отпадъци, неупоменати другаде
02 01 04	пластмасови отпадъци (с изключение на опаковки)
02 01 10	метални отпадъци
02 02 01	утайки от измиване и почистване
02 02 04	утайки от пречистване на отпадъчни води на мястото на образуването им
02 03 01	утайки от измиване, почистване, белене, центрофугиране и сепариране/разделяне
02 03 02	отпадъци от консерванти
02 03 03	отпадъци от екстракция с разтворители
02 03 04	материали, негодни за консумация или преработване



02 03 05	утайки от пречистване на отпадъчни води на мястото на образуването им
02 03 99	отпадъци, неупоменати другаде
02 04 01	почва от почистване и измиване на захарно цвекло
02 04 02	нестандартен калциев карбонат (сатурачна кал)
02 04 03	утайки от пречистване на отпадъчни води на мястото на образуването им
02 04 99	отпадъци, неупоменати другаде
02 05 01	материали, негодни за консумация или преработване
02 05 02	утайки от пречистване на отпадъчни води на мястото на образуването им
02 05 99	отпадъци, неупоменати другаде
02 06 01	материали, негодни за консумация или преработване
02 06 02	отпадъци от консерванти
02 06 03	утайки от пречистване на отпадъчни води на мястото на образуването им
02 06 99	отпадъци, неупоменати другаде
02 07 01	отпадъци от измиване, почистване и механично раздробяване на суровини
02 07 02	отпадъци от алкохолна дестилация
02 07 03	отпадъци от химично обработване
02 07 04	материали, негодни за консумация или преработване
02 07 05	утайки от пречистване на отпадъчни води на мястото на образуването им
02 07 99	отпадъци, неупоменати другаде
03 01 01	отпадъци от корк и дървесни кори
03 01 05	трици, талаш, изрезки, парчета, дървен материал, плоскости от дървесни частици и фурнири, различни от упоменатите в 03 01 04
03 01 99	отпадъци, неупоменати другаде
03 02 99	отпадъци от консервация на дървесина, неупоменати другаде
03 03 01	отпадъчни кори и дървесина
03 03 02	утайки от зелена луга (от оползотворяване на отпадъчна луга)
03 03 05	утайки от обезмастиляване при рециклиране на хартия
03 03 11	утайки от пречистване на отпадъчни води на мястото на образуване, различни от упоменатите в 03 03 10

03 03 99	отпадъци, неупоменати другаде
05 01 10	утайки от пречистване на отпадъчни води на мястото на образуване, различни от упоменатите в 05 01 09
05 01 16	отпадъци, съдържащи сяра, образувани от десулфуризация на нефт
05 01 17	битум
05 01 99	отпадъци, неупоменати другаде
06 05 03	утайки от пречистване на отпадъчни води на мястото на образуване, различни от упоменатите в 06 05 02
07 01 12	утайки от пречистване на отпадъчни води на мястото на образуване, различни от упоменатите в 07 01 11
07 02 13	отпадъци от пластмаси
08 01 12	отпадъчни бои или лакове, различни от упоменатите в 08 01 11
08 01 14	утайки от бои или лакове, различни от упоменатите в 08 01 13
08 01 16	утайки от водни разтвори, съдържащи бои или лакове, различни от упоменатите в 08 01 15
08 01 18	отпадъци от отстраняване на бои и лакове, различни от упоменатите в 08 01 17
08 01 20	водни суспензии, съдържащи бои или лакове, различни от упоменатите в 08 01 19
08 01 99	отпадъци, неупоменати другаде
08 02 01	отпадъчни покривни прахове
08 02 02	утайки от воден разтвор, съдържащи керамични материали
08 02 03	водни суспензии, съдържащи керамични материали
08 02 99	отпадъци, неупоменати другаде
08 03 13	отпадъчни печатарски мастила, различни от упоменатите в 08 03 12
08 03 18	отпадъчен тонер за печатане, различен от упоменатия в 08 03 17
08 04 16	отпадъчни води, съдържащи лепила/адхезиви или уплътняващи материали, различни от упоменатите в 08 04 15
10 01 01	сгурия, шлака и дънна пепел от котли (с изключение на пепел от котли, упомената в 10 01 04)
10 01 02	увлечена/летяща пепел от изгаряне на въглища

10 01 03	увлечена/летяща пепел от изгаряне на торф и необработена дървесина
10 01 05	твърди отпадъци от реакции на основата на калций, получени при десулфуризация на димни газове
10 01 07	отпадъчни утайки от реакции на основата на калций, получени при десулфуризация на димни газове
10 01 15	сгурия, шлага и дънна пепел от процеси на съвместно изгаряне, различни от упоменатите в 10 01 14
10 01 17	увлечена/летяща пепел от процеси на съвместно изгаряне, различна от упоменатата в 10 01 16
10 01 19	отпадъци от пречистване на газове, различни от упоменатите в 10 01 05, 10 01 07 и 10 01 18
10 01 21	утайки от пречистване на отпадъчни води на мястото на образуване, различни от упоменатите в 10 01 20
10 01 23	утайки от водни разтвори при почистване на котли, различни от упоменатите в 10 01 22
10 01 24	пясъци от горене в кипящ слой
10 01 25	отпадъци от съхраняване и подготовка на гориво за електроцентрали, изгарящи въглища
10 01 26	отпадъци от пречистване на охлаждащи води
10 01 99	отпадъци, неупоменати другаде
10 02 01	отпадъци от преработване на шлага
10 02 02	непреработвана шлага
10 02 10	нагар/окалина
10 03 02	аноден скрап
10 05 01	шлаки от първия и втория етап на производство
10 06 01	шлаки от първия и втория етап на производство
10 06 02	дрози и леки шлаки от първия и втория етап на производство
10 07 01	шлаки от първия и втория етап на производство
10 07 02	дрози и леки шлаки от първия и втория етап на производство
10 08 04	прахови частици и прах
10 08 09	други шлаки
10 08 13	отпадъци от производство на аноди, съдържащи въглерод, различни от упоменатите в 10 08 12
10 08 14	аноден скрап
10 09 03	шлага от пещи

10 09 06	неизползвани леярски сърца, матрици и пресформи, различни от упоменатите в 10 09 05
10 09 08	използвани леярски сърца, матрици и пресформи, различни от упоменатите в 10 09 07
10 10 03	шлака от пещи
10 10 06	неизползвани леярски сърца, матрици и пресформи, различни от упоменатите в 10 10 05
10 10 08	използвани леярски сърца, матрици и пресформи, различни от упоменатите в 10 10 07
10 12 01	отпадъчна смес преди термично обработване
10 12 03	прахови частици и прах
10 12 05	утайки и филтърен кек от пречистване на газове
10 12 06	изхвърлени калъпи
10 12 08	отпадъчни керамични изделия, тухли, керемиди, плочки и строителни материали (след термично обработване)
10 12 10	твърди отпадъци от пречистване на газове, различни от упоменатите в 10 12 09
10 12 12	отпадъци от глазиране, различни от упоменатите в 10 12 11
10 12 13	утайка от пречистване на отпадъчни води на мястото на образуване
10 12 99	отпадъци, неупоменати другаде
10 13 01	отпадъчна смес преди термично обработване
10 13 04	отпадъци от калциниране и хидратиране на вар
10 13 14	отпадъчен бетон и утайки от бетон
10 13 99	отпадъци, неупоменати другаде
11 01 10	утайки и филтърен кек, различни от упоменатите в 11 01 09
11 01 12	отпадъчни промивни води, различни от упоменатите в 11 01 11
11 01 14	отпадъци от обезмасляване, различни от упоменатите в 11 01 13
11 01 99	отпадъци, неупоменати другаде
11 02 03	отпадъци от производството на аноди за електролизни процеси във водна среда
11 02 06	отпадъци от хидрометалургия на медта, различни от упоменатите в 11 02 05
11 02 99	отпадъци, неупоменати другаде

11 05 01	твърд цинк
11 05 02	цинкова пепел
11 05 99	отпадъци, неупоменати другаде
12 01 01	стърготини, стружки и изрезки от черни метали
12 01 02	прах и частици от черни метали
12 01 03	стърготини, стружки и изрезки от цветни метали
12 01 04	прах и частици от цветни метали
12 01 05	стърготини, стружки и изрезки от пластмаси
12 01 13	отпадъци от заваряване
12 01 15	утайки от машинно обработване, различни от упоменатите в 12 01 14
12 01 17	отпадъчни материали от струйно почистване на повърхности/бластиране, различни от упоменатите в 12 01 16
12 01 21	отработени шлифовъчни тела и материали за шлифване, различни от упоменатите в 12 01 20
12 01 99	отпадъци, неупоменати другаде
15 02 03	абсорбенти, филтърни материали, кърпи за изтриване и предпазни облекла, различни от упоменатите в 15 02 02
16 01 03	излезли от употреба гуми
16 01 12	спирачни накладки, различни от упоменатите в 16 01 11
16 01 16	резервоари за втечнени газове
16 01 17	черни метали
16 01 18	цветни метали
16 01 19	Пластмаси
16 01 20	Стъкло
16 01 22	компоненти, неупоменати другаде
16 01 99	отпадъци, неупоменати другаде
16 08 01	отработени катализатори, съдържащи злато, сребро, рений, родий, паладий, иридий или платина (с изключение на 16 08 07)
16 08 03	отработени катализатори, съдържащи преходни метали или съединения на преходни метали, които не са упоменати другаде
16 08 04	отработени течни катализатори от каталитичен крекинг (с изключение на 16 08 07)
16 10 02	отпадъчни водни разтвори, различни от упоменатите в 16 10 01

16 10 04	концентрирани водни разтвори, различни от упоменатите в 16 10 03
16 11 02	облицовъчни и огнеупорни материали на въглеродна основа от металургични процеси, различни от упоменатите в 16 11 01
16 11 04	други облицовъчни и огнеупорни материали от металургични процеси, различни от упоменатите в 16 11 03
16 11 06	облицовъчни и огнеупорни материали от неметалургични процеси, различни от упоменатите в 16 11 05
17 01 01	Бетон
17 01 02	Тухли
17 01 03	керемиди, плочки и керамични изделия
17 01 07	смеси от бетон, тухли, керемиди, плочки и керамични изделия, различни от упоменатите в 17 01 06
17 02 01	Дървесина
17 02 02	Стъкло
17 02 03	Пластмаса
17 03 02	асфалтови смеси, различни от упоменатите в 17 03 01
17 05 04	почва и камъни, различни от упоменатите в 17 05 03
17 05 06	драгажна маса, различна от упоменатата в 17 05 05
17 06 04	изолационни материали, различни от упоменатите в 17 06 01 и 17 06 03
17 08 02	строителни материали на основата на гипс, различни от упоменатите в 17 08 01
17 09 04	смесени отпадъци от строителство и събаряне, различни от упоменатите в 17 09 01, 17 09 02 и 17 09 03
19 01 02	черни метали, отделени от дънна пепел
19 01 12	дънна пепел и шлака, различни от упоменатите в 19 01 11
19 01 14	увлечена/летяща пепел, различна от упоменатата в 19 01 13
19 01 16	прах от котли, различен от упоменатия в 19 01 15
19 01 18	остатъци от пиролиза, различни от упоменатите в 19 01 17
19 01 19	пясъци от горене в кипящ слой
19 01 99	отпадъци, неупоменати другаде

19 09 03	утайки от отстраняване на въглерода
19 09 04	отработен активен въглен
19 09 05	наситени или отработени йоннообменни смоли
19 09 06	разтвори и утайки от регенерация на йонообменици
19 09 99	отпадъци, неупоменати другаде
19 10 01	отпадъци от чугун и стомана
19 10 02	отпадъци от цветни метали
19 12 01	хартия и картон
19 12 02	черни метали
19 12 03	цветни метали
19 12 04	пластмаса и каучук
19 12 05	Стъкло
19 12 07	дървесина, различна от упоменатата в 19 12 06
19 12 08	текстилни материали
19 12 09	минерали (например пясък, камъни)
19 12 10	запалими отпадъци (RDF - модифицирани горива, получени от отпадъци)
19 12 12	други отпадъци (включително смеси от материали) от механично третиране на отпадъци, различни от упоменатите в 19 12 11
20 01 01	хартия и картон
20 01 02	Стъкло
20 01 08	биоразградими отпадъци от кухни и заведения за обществено хранене
20 01 10	Облекла
20 01 11	текстилни материали
20 01 25	хранителни масла и мазнини
20 01 28	бои, мастила, лепила/адхезиви и смоли, различни от упоменатите в 20 01 27
20 01 30	перилни и почистващи препарати, различни от упоменатите в 20 01 29
20 01 32	лекарствени продукти, различни от упоменатите в 20 01 31
20 01 38	дървесина, различна от упоменатата в 20 01 37
20 01 39	Пластмаси
20 01 41	отпадъци от почистване на комини
20 01 99	други фракции, неупоменати другаде

20 02 01	биоразградими отпадъци
20 02 02	почва и камъни
20 02 03	други бионеразградими отпадъци
20 03 02	отпадъци от пазари
20 03 03	отпадъци от почистване на улици
20 03 04	утайки от септични ями
20 03 06	отпадъци от почистване на канализационни системи
20 03 07	обемни отпадъци
20 03 99	битови отпадъци, неупоменати другаде

Съхраняването на неопасните отпадъци се извършва на отредената за това площадка в различни по вид съдове (пластмасови и метални палети, в контейнери и специализирани опаковки - варели, бидони, контейнери, биг-бег опаковки и др., както и открити и закрити мултилифт – контейнери, в необходимия брой, в зависимост от натовареността на площадката). Посочената дейност ще се извършва с код R13 - съхраняване на отпадъци до извършването на някоя от дейностите с кодове R1 до R12, с изключение на временното съхраняване на отпадъците на площадката на образуване до събирането им .

За неопасните отпадъци, които ще подлежат на обезвреждане, дейността ще е D15- съхраняване до извършването на някоя от дейностите с кодове D1 до D14, с изключение на временното съхраняване на отпадъците на площадката на образуване до събирането им.

На площадката ще се извършва и дейност R12 - Размяна на отпадъци за подлагане на някоя от дейностите с кодове R1 - R 11, (разглобяване, сортиране, трошене, уплътняване, пелетизиране, сушене, рязане, кондициониране, преопаковане, разделяне, прегрупиране или смесване) - сортиране, рязане, преопаковане, разделяне, прегрупиране или смесване.

За неопасните отпадъци, които ще подлежат на обезвреждане, ще се извършват дейности с кодове D13-прегрупиране или смесване преди подлагане на някоя от дейностите с кодове D1-D12 и D14-препакиране преди подлагане на някоя от дейностите с кодове D1-D13.

Годишно се предвижда съхраняване и предварително третиране до 10 000 t.

- **зона за дейности с отпадъци от опаковки**

С отпадъците от опаковки ще се извършват следните дейности :

Приемане на отпадъците от техните причинители и търговци

Претегляне и регистриране на отпадъците с везна и документиране в отчетните книги чрез НИСО;

Разделяне (сортиране) на отпадъците по видове и качество – ръчно;

Балиране - с ръчна балир- преса, отпадъците се оформят на бали с тегло от 50 до 120 кг, в зависимост от вида на отпадъка. По този начин се предотвратява разпиляването и се осигурява по-надеждно съхранение ;

Съхранение на отпадъците на подходяща площадка, в подходящи опаковки и съдове, до предаването им за оползотворяване .



За отпадъците от опаковки, съдържащи остатъци от опасни вещества или замърсени с опасни вещества ще се извършват дейностите :

Приемане на отпадъците от техните притежатели ;

Претегляне и регистриране на отпадъците с взна и документиране в отчетните книги чрез НИСО;

Съхранение в контейнери и закрит склад и плътно затварящи се съдове, до предаването им за оползотворяване или обезвреждане. Мястото за съхранение е обособено и отделено, както и обозначено с код и наименование на отпадъка.

**Отпадъци от опаковки , с които ще се извършва дейност предварително съхраняване и предварително третиране**

КОД:                    НАИМЕНОВАНИЕ:

15 01 01	хартиени и картонени опаковки
15 01 02	пластмасови опаковки
15 01 03	опаковки от дървесни материали
15 01 04	метални опаковки
15 01 05	композитни/многослойни опаковки
15 01 06	смесени опаковки
15 01 07	стъклени опаковки
15 01 09	текстилни опаковки
15 01 10*	опаковки, съдържащи остатъци от опасни вещества или замърсени с опасни вещества

С отпадъците от опаковки ще се извършват следните дейности :

Приемане на отпадъците от техните причинители и търговци

Претегляне и регистриране на отпадъците с взна и документиране в отчетните книги чрез НИСО;

Разделяне (сортиране) на отпадъците по видове и качество – ръчно;

Балиране - с ръчна балир- преса, отпадъците се оформят на бали с тегло от 50 до 120 кг, в зависимост от вида на отпадъка. По този начин се предотвратява разпиляването и се осигурява по-надеждно съхранение ;

Съхранение на отпадъците на подходяща площадка, в подходящи опаковки и съдове, до предаването им за оползотворяване .

За отпадъците от опаковки, съдържащи остатъци от опасни вещества или замърсени с опасни вещества ще се извършват дейностите :

Приемане на отпадъците от техните притежатели ;

Претегляне и регистриране на отпадъците с взна и документиране в отчетните книги чрез НИСО;

Съхранение в контейнери и закрит склад и плътно затварящи се съдове до предаването им за оползотворяване или обезвреждане. Мястото за съхранение е обособено и отделено, както и обозначено с код и наименование на отпадъка.

Посочената дейност ще се извършва с код **R13** - съхраняване на отпадъци до извършването на някоя от дейностите с кодове R1 до R12, с изключение на временното съхраняване на отпадъците на площадката на образуване до събирането им и дейност **R12** - Размяна на отпадъци за подлагане на някоя от дейностите с кодове R1 - R 11, (разглобяване, сортиране, трошене, уплътняване, пелетизиране, сушене, рязане, кондициониране, преопаковане, разделяне, прегрупиране или смесване) - сортиране, рязане, преопаковане, разделяне, прегрупиране или смесване.

Годишно за отпадъците от опаковки се предвижда съхраняване и предварително третиране до 5 000 t.

• **зона за дейности с отпадъци от черни и цветни метали ( ОЧЦМ)**

Приемане на отпадъците от техните причинители и търговци

Претегляне и регистриране на отпадъците с взна и документиране в отчетните книги чрез НИСО

Предварителни дейности преди оползотворяване на отпадъците от метали :

- Разделяне (сортиране) на отпадъците по видове и качество – ръчно
- Рязане- ръчно
- Разглобяване- ръчно

Съхранение на отпадъците на обозначени площадки в контейнери и други подходящи съдове, до предаването им за оползотворяване.

**Отпадъци от ОЧЦМ , с които ще се извършва дейност предварително съхраняване и предварително третиране**

№	Вид на отпадъка	
	Код	Наименование
	1	2

<b>1.</b>	02 01 10	Метални отпадъци
<b>2.</b>	12 01 01	Стърготини, стружки и изрезки от черни метали
<b>3.</b>	12 01 04	Прах и частици от цветни метали
<b>4.</b>	12 01 03	Стърготини, стружки и изрезки от цветни метали
<b>5.</b>	12 01 02	Прах и частици от черни метали
<b>6.</b>	16 01 17	Черни метали
<b>7.</b>	16 01 18	Цветни метали
<b>8.</b>	17 04 01	Мед, бронз, месинг
<b>9.</b>	17 04 02	Алуминий
<b>10.</b>	17 04 03	Олово
<b>11.</b>	17 04 04	Цинк
<b>12.</b>	17 04 05	Желязо и стомана
<b>13.</b>	17 04 06	Калай
<b>14.</b>	17 04 07	Смеси от метали
<b>15.</b>	17 04 11	Кабели, различни от упоменатите в 17 04 10
<b>16.</b>	19 10 01	Отпадъци от желязо и стомана
<b>17.</b>	19 10 02	Отпадъци от цветни метали
<b>18.</b>	19 12 02	Черни метали
<b>19.</b>	19 12 03	Цветни метали
<b>20.</b>	20 01 40	Метали

Приемане на отпадъците от техните причинители и търговци  
Претегляне и регистриране на отпадъците с везна и документиране в отчетните книги  
чрез НИСО

Предварителни дейности преди оползотворяване на отпадъците от метали :

- Разделяне (сортиране) на отпадъците по видове и качество – ръчно
- Рязане- ръчно
- Разглобяване- ръчно

Съхранение на отпадъците на обозначени площадки в контейнери и други подходящи съдове, до предаването им за оползотворяване.

Посочената дейност ще се извършва с код **R13** - съхраняване на отпадъци до извършването на някоя от дейностите с кодове R1 до R12, с изключение на временното съхраняване на отпадъците на площадката на образуване до събирането им и дейност **R12** - Размяна на отпадъци за подлагане на някоя от дейностите с кодове R1 - R 11, (разглобяване, сортиране, трошене, уплътняване, пелетизиране, сушене, рязане, кондициониране, преупаковане, разделяне, прегрупиране или смесване) - разглобяване, сортиране, трошене, рязане, разделяне.

Годишно за отпадъците от опаковки се предвижда съхраняване и предварително третиране до 10 000 t.

**• зона за дейности с излезли от употреба моторни превозни средства (ИУМПС)**

За площадката за съхранение на ИУМПС ще бъдат приложени и спазени изискванията по Приложение №3 към чл.7,т.2 и чл. 21, ал.1 и 2 от Наредбата за излезлите от употреба МПС (Обн. ДВ. Бр.7 от 25 Януари 2013г., изм. и доп):

Изисквания към площадките за събиране и съхраняване на ИУМПС преди третиране:

1. Да са с непропусклива повърхност.
2. Да разполагат със съоръжения за събиране на разливи, утаители и съоръжения за обезмасляване.
3. Да разполагат с необходимите съоръжения за третиране на води, включително на дъждовни води, в съответствие със Закона за водите (ЗВ) и подзаконовите нормативни актове по прилагането му.

ИП включва повърхностните води да преминават през пречиствателно съоръжение – каломаслоуловител, преди включване в канализацията на площадката.

При реализация на ИП ще се приложат необходимите мерки за ограничаване неблагоприятното въздействие върху околната среда. С дейността ще се спазват всички изисквания на ЗУО и подзаконовите нормативни актове.

**Отпадъци от ИУМПС за извършване на дейност предварително съхранение:**

КОД:	НАИМЕНОВАНИЕ:
16 01 04*	излезли от употреба превозни средства
16 01 06	излезли от употреба превозни средства, които не съдържат течности или други опасни компоненти

За площадката за съхранение на ИУМПС ще бъдат приложени и спазени изискванията по Приложение №3 към чл.7,т.2 и чл. 21, ал.1 и 2 от Наредбата за излезлите от употреба МПС (Обн. ДВ. Бр.7 от 25 Януари 2013г., изм. и доп):

Изисквания към площадките за събиране и съхраняване на ИУМПС преди третиране:

1. Да са с непропусклива повърхност.
2. Да разполагат със съоръжения за събиране на разливи, утаители и съоръжения за обезмасляване.
3. Да разполагат с необходимите съоръжения за третиране на води, включително на дъждовни води, в съответствие със Закона за водите (ЗВ) и подзаконовите нормативни актове по прилагането му.

Посочената дейност ще се извършва с код **R13** - съхраняване на отпадъци до извършването на някоя от дейностите с кодове R1 до R12, с изключение на временното съхраняване на отпадъците на площадката на образуване до събирането им.

ИП включва повърхностните води да преминават през пречиствателно съоръжение – каломаслоуловител, преди включване в канализацията на площадката.

При реализация на ИП ще се приложат необходимите мерки за ограничаване неблагоприятното въздействие върху околната среда. С дейността ще се спазват всички изисквания на ЗУО и подзаконовите нормативни актове.

Годишно се предвижда съхраняване до 1000 т.

- **зона за дейности с излязло от употреба електрическо и електронно оборудване (ИУЕЕО)**

За участъка от площадката за съхранение на ИУЕЕО ще бъдат спазени изискванията на Наредбата за излязло от употреба електрическо и електронно оборудване (обн.ДВ бр.100/2013г.) и по Приложение № 9 към чл.41, ал.1 от наредбата:

- да са с непропускливи покрития и да са оборудвани със съоръжения за събиране на разливи и където е целесъобразно, с утаители и съоръжения за обезмасляване;
- да са снабдени с навес или съхраняването на ИУЕЕО да се извършва в затворени контейнери.

#### **Видове отпадъци от ИУЕЕО за извършване на дейност предварително съхранение**

КОД:	НАИМЕНОВАНИЕ:
16 02 13*	излязло от употреба оборудване, съдържащо опасни компоненти (3), различно от упоменатото в кодове от 16 02 09 до 16 02 12
16 02 14	излязло от употреба оборудване, различно от упоменатото в кодове от 16 02 09 до 16 02 13
16 02 16	Компоненти, отстранени от излязло от употреба оборудване, различни от упоменатите в код 16 02 15
20 01 35*	излязло от употреба електрическо и електронно оборудване, различно от упоменатото в 20 01 21 и 20 01 23, съдържащо опасни компоненти (3)

20 01 36	излязло от употреба електрическо и електронно оборудване, различно от упоменатото в 20 01 21 и 20 01 23 и 20 01 35
----------	--

За участъка от площадката за съхранение на ИУЕЕО ще бъдат спазени изискванията на Наредбата за излязло от употреба електрическо и електронно оборудване (обн.ДВ бр.100/2013г.) и по Приложение № 9 към чл.41, ал.1 от наредбата:

- да са с непропускливи покрития и да са оборудвани със съоръжения за събиране на разливи и където е целесъобразно, с утаители и съоръжения за обезмасляване;
- да са снабдени с навес или съхраняването на ИУЕЕО да се извършва в затворени контейнери.

Посочената дейност ще се извършва с код **R13** - съхраняване на отпадъци до извършването на някоя от дейностите с кодове R1 до R12, с изключение на временното съхраняване на отпадъците на площадката на образуване до събирането им.

Годишно се предвижда съхраняване до 1000 т.

• **зона за дейности с негодни за употреба батерии и акумулатори (НУБА)**

За участъка от площадката за съхранение на НУБА ще бъдат спазени изискванията на Наредбата за батерии и акумулатори и негодни за употреба батерии и акумулатори (обн., ДВ, бр. 2 от 8.01.2013 г., изм. и доп.) и по Приложение № 4 към чл.43, ал.1 от наредбата:

- да са на закрито или с навес и да са снабдени със специализирани контейнери;
- да са разположени върху непропускливо и корозивно устойчиво покритие.

**Видове отпадъци от НУБА за извършване на дейност предварително съхранение**

КОД:                    НАИМЕНОВАНИЕ:

16 06 01*	оловни акумулаторни батерии
16 06 02*	Ni-Cd батерии
16 06 03*	батерии, съдържащи живак
16 06 04	алкални батерии (с изключение на 16 06 03)
16 06 05	други батерии и акумулатори
20 01 33*	батерии и акумулатори, включени в 16 06 01, 16 06 02 или 16 06 03, както и несортирани батерии и акумулатори, съдържащи такива батерии
20 01 34	батерии и акумулатори, различни от упоменатите в 20 01 33

За участъка от площадката за съхранение на НУБА ще бъдат спазени изискванията

на Наредбата за батерии и акумулатори и негодни за употреба батерии и акумулатори (обн., ДВ, бр. 2 от 8.01.2013 г., изм. и доп.) и по Приложение № 4 към чл.43, ал.1 от наредбата:

- да са на закрито или с навес и да са снабдени със специализирани контейнери;
- да са разположени върху непропускливо и корозивно устойчиво покритие.

Посочената дейност ще се извършва с код **R13** - съхраняване на отпадъци до извършването на някоя от дейностите с кодове R1 до R12, с изключение на временното съхраняване на отпадъците на площадката на образуване до събирането им.

Годишно се предвижда съхраняване до 500 т .

На цялата площадка за съхранение , в зависимост от образуваните количества ще се ползват различни по вид съдове и съоръжения :

- Контейнери - площ от 15 кв.м ;
- Закрит мултилифт контейнер – 16 куб.м ;
- Открити контейнери – от 1 до 8 куб.м;
- Опаковки тип биг-бег – 1 куб.м – за насипни отпадъци.

Броят на съдовете ще зависи от количествата на генерираните отпадъци.

За товаро-разтоварни дейности ще се ползва мотокар с товароподемност 3,5 тона и ръчни транспалетни колички и пластмасови и дървени палети.

**Опасните отпадъци от опаковки, батерии и акумулатори , ИУЕЕО и ИУМПС , съхранявани на площадката няма да превишават 50 т .**

Имотът е присъединен към електропреносната мрежа на гр.Шумен.

Водоснабдяването на имота е осъществено от водоснабдителната система на гр.Шумен. Има съществуваща връзка с градската канализация и ГПСОВ Шумен.

На площадката няма да се налага изграждане на връзки с електроснабдителната и водоснабдителната мрежа.

### **3.2. Съхранение и употреба на опасни химични вещества и смеси**

За съхраняване на опасни отпадъци , при направената класификация е видно от резултата, че площадката не попада в разпоредбите на глава седма, раздел I на ЗООС.

Инвестиционното предложение не предвижда реализиране на площадката на съоръжения, които попада в разпоредбите на глава седма, раздел I на ЗООС.

## **4. . СХЕМА НА НОВА ИЛИ ПРОМЯНА НА СЪЩЕСТВУВАЩА ПЪТНА ИНФРАСТРУКТУРА.**

Площадката на ИП се намира в част от поземлен имот с идентификатор 83510.665.254 по КК на гр.Шумен , ул.“Варненско шосе“ № 6, УПИ VI, кв.2, по плана за регулация на град Шумен, представляващ парцел 254 с площ от 9 398 кв.м. , съгласно скица на имота */Приложение № 1.1/*. Имотът се намира в урбанизирана територия с начин на трайно ползване – депо за вторични суровини.

При реализацията и експлоатацията на инвестиционното предложение не е необходимо изграждане на нова пътна инфраструктура. Пътните отклонения за имотаса съществуващи и имат връзка с общинската и републиканската пътна мрежа. Не се налага промяна в транспортните схеми.

В близост до разглеждания имот, в посока североизток, преминава Републикански път II-73 и железопътна линия София-Варна.

На Фигура II.4-1. е посочена извадка от подробна пътна карта на Община Шумен.



## 5. ПРОГРАМА ЗА ДЕЙНОСТИТЕ, ВКЛЮЧИТЕЛНО ЗАСТРОИТЕЛСТВО, ЕКСПЛОАТАЦИЯ И ФАЗИТЕ НА ЗАКРИВАНЕ, ВЪЗСТАНОВЯВАНЕ И ПОСЛЕДВАЩО ИЗПОЛЗВАНЕ.

Предвижда се реализация на инвестиционното предложение да се извърши на следните етапи:

- Одобряване на инвестиционното предложение;
- Издаване на разрешение за дейности с отпадъци;
- Експлоатация на площадката за дейности с отпадъци.

Към настоящия момент дружеството не планира прекратяване на дейността предмет на инвестиционното предложение. След евентуално прекратяване производствената дейност не съществува необходимост от възстановяване на площадката за последващо използване.

Изпълнението на всички етапи ще бъде съобразено с изискванията на действащото към дадения момент национално законодателство.



## **6. ПРЕДЛАГАНИ МЕТОДИ ЗА СТРОИТЕЛСТВО.**

Инвестиционното предложение не е свързано със строителство на сгради и съоръжения.

## **7. ДОКАЗВАНЕ НА НЕОБХОДИМОСТТА ОТ ИНВЕСТИЦИОННОТО ПРЕДЛОЖЕНИЕ.**

Във връзка с необходимостта за екологосъобразното третиране на отпадъците инвеститорът, възнамерява на площадка на ИП в поземлен имот с идентификатор 83510.665.254 по КК на гр.Шумен, да развие дейност по събиране, временно съхранение, предварително третиране - сортиране, разделяне, рязане, преупаковане на неопасни отпадъци; събиране, временно съхранение, предварително третиране - сортиране, разделяне, рязане, преупаковане на отпадъци от опаковки; събиране, временно съхранение, предварително третиране - сортиране, разделяне, рязане на ОЧЦМ; събиране, временно съхранение на НУБА; събиране, временно съхранение на ИУМПС; събиране, временно съхранение на ИУЕЕО. Това е предимство от една страна относно наличие на комуникации и от друга страна не предполага негативно въздействие върху жилищната зона на населеното място.

На посочената площадка ще се създадат всички необходими условия за да се отговори на съвременните изисквания за повишаване събираемостта на масово разпространени и рециклируемите отпадъци и повишаване ефективността на тяхното използване, по начин намаляващ или предотвратяващ вредното въздействие от образуването на отпадъци.

След направен анализ на икономическото състояние в община Шумен и гр.Шумен, инвеститорът е стигнал до заключението, че видовете дейности заложили в настоящото ИП са необходими. Като основна цел на развитие инвеститора е заложил разкриване на надеждност с обществена и екологична значимост по отношение събираемост на рециклируеми отпадъци, разкриване на работни места в район с особено ниска заетост и оползотворяване на неизползваем терен. По тези причини дружеството предприема настоящото инвестиционно предложение, с което ще окаже значителен положителен социален, икономически и екологичен ефект върху местното население, населеното място и околната среда.

### **7.1. Нулева алтернатива**

Нулевата алтернатива се свежда до поддържане на съществуващ поземлен имот, предмет на инвестиционното предложение, без осъществяване на производствена и/или стопанска дейност, при което:

- ще бъдат необходими средства за поддържане имота, без това да носи ползи на дружеството и на обществото;
- ще се възпрепятства разкриването на работни места в град с относително висока безработица;
- ще бъде възпрепятствано осъществяването на дейност с обществена и екологична значимост по отношение събираемост на масово разпространени и рециклируеми отпадъци.

Изброените фактори са достатъчен аргумент за отхвърляне на нулева алтернатива по отношение реализиране на инвестиционното предложение.

Приемането на “нулева алтернатива” би означавало:

- да не се изпълни инвестиционната програма на дружеството, което ще обезсмисли инвестицията;
- да не се разкрийт нови работни места;
- да не се реализира свободен капацитет.

Площадката предмет на инвестиционното предложение не попада в защитени територии по смисъла на Закона за защитените територии и защитени зони, съгласно Закона за биологичното разнообразие. Реализирането на инвестиционното предложение няма да се отрази негативно на параметрите на околната среда.

## **7.2. Алтернатива по местоположение**

Инвестиционното предложение ще се осъществи в имот в урбанизирана територия -промишлена зона в източната част на гр.Шумен . По отношение на местоположение, алтернативи не са приложими. Предложението ще се реализира върху нает терен, в който ще се използва съществуваща база и сграда.

От друга страна реализиране на ИП, дава възможност за развитие на дейността в отговор на пазарните условия. Местоположението е подходящо, предвид изградената инфраструктура в района, комуникации и наличие на работна ръка.

Площадката предмет на инвестиционното предложение не попада в защитени територии по смисъла на Закона за защитените територии и защитени зони, съгласно Закона за биологичното разнообразие. Реализирането на инвестиционното предложение няма да се отрази негативно на параметрите на околната среда.

## **8. ПЛАН, КАРТИ И СНИМКИ, ПОКАЗВАЩИ ГРАНИЦИТЕ НА ИНВЕСТИЦИОННОТО ПРЕДЛОЖЕНИЕ, ДАВАЩИ ИНФОРМАЦИЯ ЗА ФИЗИЧЕСКИТЕ, ПРИРОДНИТЕ И АНТРОПОГЕННИТЕ ХАРАКТЕРИСТИКИ, КАКТО И ЗАРАЗПОЛОЖЕНИТЕ В БЛИЗОСТ ЕЛЕМЕНТИ ОТ НАЦИОНАЛНАТА ЕКОЛОГИЧНА МРЕЖА И НАЙ-БЛИЗКО РАЗПОЛОЖЕНИТЕ ОБЕКТИ, ПОДЛЕЖАЩИ НА ЗДРАВНА ЗАЩИТА, И ОТСТОЯНИЯТА ДО ТЯХ.**

Инвестиционното предложение предвижда на площадката на имот ПИ с идентификатор 83510.665.254, инвеститора предвижда да организира площадка за събиране, временно съхранение, предварително третиране - сортиране, разделяне, рязане, преупаковане на неопасни отпадъци; събиране, временно съхранение, предварително третиране - сортиране, разделяне, рязане, преупаковане на отпадъци от опаковки ; събиране, временно съхранение, предварително третиране - сортиране, разделяне, рязане на ОЧЦМ; събиране, временно съхранение на НУБА; събиране, временно съхранение на ИУМПС; събиране, временно съхранение на ИУЕЕО.

ПИ с идентификатор 83510.665.254, по КК на гр.Шумен, , ул.“Варненско шосе“ № 6, община Шумен е с площ 9 398 кв.м. В рамките на имота е разположена сграда - склад

със застроена площ 919 кв.м. Имотът е с предназначение за депо за вторични суровини, а сградата представлява складова база, склад.

Съгласно § 1, т. 3 от допълнителните разпоредби на Наредбата за условията и реда за извършване на оценка на въздействието върху околната среда „Обекти, подлежащи на здравна защита" са жилищните сгради, лечебните заведения, училищата, детските градини и ясли, висшите учебни заведения, спортните обекти, обектите за временно настаняване (хотели, мотели, общежития, почивни домове, ваканционни селища, къмпинги, хижи и др.), места за отдих и развлечения (плавни басейни, плажове и места за къпане, паркове и градини за отдих, вилни зони, атракционни паркове, аквапаркове и др.), както и обектите за производство на храни по § 1, т. 37 от допълнителните разпоредби на Закона за храните, стоковите борси и тържищата за храни“.

В разглеждания случай обектът на настоящото инвестиционно предложение се намира в съществуващ стопански двор и не следва да оказва негативно въздействие както и възникване на здравен риск. Настоящото ИП няма да окаже неблагоприятно въздействие тъй като няма източници на замърсявания на елементите на околната среда и съответното негативно влияние /т.П.1-д/.

В съседство и в близост до имота няма обекти, подлежащи на здравна защита - детски градини, обекти за производство на храни, болници, санаториуми и др. В разглеждания случай най-близко разположените обекти, подлежащи на здравна защита училищни сгради, разположени съответно на:

1591 m в посока югозапад от производствената площадка – Професионална гимназия по селско стопанство и хр.технологии , гр.Шумен, кв.Тракия.

Имотът, предмет на ИП не попада в границите на защитена зона от мрежата „Натура 2000“. Поземленият имот с идентификатор 83510.665.254 по КК на гр.Шумен, ул.“Варненско шосе“ № 6, УПИ VI, кв.2, по плана за регулация на град Шумен, отстои на повече от 3 км от границите на защитената територия - Природен парк "Шуменско плато" по смисъла на Закона за защитените територии. Най-близко разположената защитена зона /ЗЗ/ е ВГ 0000382 "Шуменско плато" за опазване на природните местообитания, по смисъла на Закона за биологичното разнообразие. Към момента ЗЗ ВГ 0000382 "Шуменско плато" няма заповед за обявяване с наложени режими и ограничения, съгласно ЗБР.

В близост до площадката на инвестиционното предложение не са разположени защитени територии, паркове, исторически и археологически места, вододайни и санитарно-охранителни зони и елементи от НЕМ.

## **9. СЪЩЕСТВУВАЩО ЗЕМЕПОЛЗВАНЕ ПОГРАНИЦИТЕ НА ПЛОЩАДКАТА И ЛИТРАСЕТО НА ИНВЕСТИЦИОННОТО ПРЕДЛОЖЕНИЕ.**

Инвестиционното предложение предвижда на площадката на имот ПИ с идентификатор 83510.665.254, инвеститора предвижда да организира площадка за събиране, временно съхранение, предварително третиране - сортиране, разделяне, рязане, преупаковане на неопасни отпадъци; събиране, временно съхранение, предварително третиране - сортиране, разделяне, рязане, преупаковане на отпадъци от опаковки ; събиране,

временно съхранение, предварително третиране - сортиране, разделяне, рязане на ОЧЦМ; събиране, временно съхранение на НУБА; събиране, временно съхранение на ИУМПС; събиране, временно съхранение на ИУЕЕО.

ПИ с идентификатор 83510.665.254, по КК на гр.Шумен, ул.“Варненско шосе“ № 6, община Шумен е с площ 9 398 кв.м. В рамките на имота е разположена сграда - склад със застроена площ 919 кв.м. Имотът е с предназначение за депо за вторични суровини, а сградата представлява складова база, склад.

За функциониране на обектите на площадката няма да е необходима нова техническа инфраструктура, тъй като площадката е присъединена към В и К инфраструктурата и електроразпределителната мрежа на гр.Шумен. Реализацията на настоящото ИП ще се осъществи единствено в рамките на поземления имот с идентификатор 83510.665.254.

Площадка на „Максметълс“ ЕООД граничи с:

- на изток – производствени и складови дейности;
- на запад – производствени и складови дейности;
- на север – ж.п.линия София-Варна;
- на юг – производствени и складови дейности.

#### **10. ЧУВСТВИТЕЛНИ ТЕРИТОРИИ, В Т.Ч. ЧУВСТВИТЕЛНИ ЗОНИ, УЯЗВИМИ ЗОНИ, ЗАЩИТЕНИ ЗОНИ, САНИТАРНО-ОХРАНИТЕЛНИ ЗОНИ ОКОЛО ВОДОИЗТОЧНИЦИТЕ И СЪОРЪЖЕНИЯТА ЗА ПИТЕЙНО-БИТОВО ВОДОСНАБДЯВАНЕ ОКОЛО ВОДОИЗТОЧНИЦИТЕ НА МИНЕРАЛНИ ВОДИ, ИЗПОЛЗВАНИ ЗА ЛЕЧЕБНИ, ПРОФИЛАКТИЧНИ, ПИТЕЙНИ И ХИГИЕННИ НУЖДИ И ДР.; НАЦИОНАЛНА ЕКОЛОГИЧНА МРЕЖА.**

Инвестиционното предложение предвижда на площадката на имот ПИ с идентификатор 83510.665.254, инвеститора предвижда да организира площадка за събиране, временно съхранение, предварително третиране - сортиране, разделяне, рязане, преупаковане на неопасни отпадъци; събиране, временно съхранение, предварително третиране - сортиране, разделяне, рязане, преупаковане на отпадъци от опаковки; събиране, временно съхранение, предварително третиране - сортиране, разделяне, рязане на ОЧЦМ; събиране, временно съхранение на НУБА; събиране, временно съхранение на ИУМПС; събиране, временно съхранение на ИУЕЕО.

Поземленият имот с идентификатор 83510.665.254 по КК на гр.Шумен, ул.“Варненско шосе“ № 6, УПИ VI, кв.2, по плана за регулация на град Шумен, отстои на повече от 3 км от границите на защитената територия - Природен парк "Шуменско плато" по смисъла на Закона за защитените територии. Най-близо разположената защитена зона /33/ е ВГ 0000382 "Шуменско плато" за опазване на природните местообитания, по смисъла на Закона за биологичното разнообразие.

Най - близкият водоприемник за района е р. Теке дере, която преминава на около 140 m югозападно от разглеждания обект.

Съгласно изискванията на Закона за водите (ЗВ) всички води и водни обекти се опазват от изтощаване, замърсяване и увреждане с цел поддържане на необходимото количество и качество на водите и здравословна околна среда, съхраняване на екосистемите, запазване на ландшафта и предотвратяване на стопански щети, като запостигане на тези цели се определят зони за защита на водите. По смисъла на ЗВ "зона за защита на водите" е територията на водосбора на повърхностно водно тяло или земната повърхност над подземно водно тяло.

Нормалното развитие на водната екосистема изисква наличие в нея на биогенните елементи азот, фосфор, въглерод, водород, кислород, сяра и др. От изброените елементи азотът и фосфорът и техните съединения играят най-важната роля за растежа на популациите на водната растителност. Внасянето на допълнително количество биогенни елементи и техните съединения във водоемите предизвикват нарушаване на екологичното равновесие в тях. Увеличаване на количеството на хранителни вещества води до еутрофикация на водите, вследствие на който процес настъпват няколко взаимосвързани неблагоприятни ефекта във водоемите:

- "цъфтене" на водите - процес, при който съществено се увеличава числеността на един или няколко вида водорасли;
- бурното развитие на водораслите на повърхността води до промяна на светлинните условия, поради намаляване на прозрачността на водата, в следствие на което дънните водорасли загиват, образувайки токсични вещества;
- намаленото количество на кислорода във водата поради гнилостни процеси е причина за измиране водорасли, риби и други водни обитатели;
- влошава се качество на водата, поради придобиване на неприятна миризма и вкус.

Основните източници на замърсяване на водите с биогенни елементи са селското стопанство и отпадъчните води от бита, както и някои отрасли на промишлеността.

Чувствителните и уязвими зони са територии, обявени за защитени, тъй като водните тела в тези зони са чувствителни към влиянието на хранителни съставки- биогенниелементи (основно азот и фосфор) във водата.

Понятието "чувствителни зони" е термин, характеризиращ водоприемника, който се намира или има риск да достигне състояние на еутрофикация - обогатяване с биогенните елементи азот и фосфор.

Определянето на чувствителни зони е регламентирано в изискванията на Наредба № 6 от 9 ноември 2000г. за емисионни норми за допустимо съдържание на вредни иопасни вещества в отпадъчните води, зауствани във водни обекти. Министърът на ОСВ съсЗаповед определя списък на чувствителните зони в съответствие с критериите, посочени в Приложение 4 към чл. 12, ал. 1 от същата наредба.

За предотвратяване на допълнителна еутрофикация и подобряване на състояниетона водоприемник, който е обявен за чувствителна зона, отпадъчните води от всички

агломерации с над 10 000 еквивалентни жители, които се заустват в него следва да бъдат предмет на допълнително пречистване с цел отстраняване на биогенните елементи азот и фосфор до определените в разрешителното за заустване индивидуални емисионни ограничения. По този начин водоприемникът се предпазва от допълнителна евтрофикация и се цели подобряване в неговото състояние, в съответствие с Наредба №6/09.11.2000г. за емисионни норми за допустимо съдържание на вредни и опасни вещества в отпадъчните води, зауствани във водни обекти. В Република България чувствителните зони са определени със Заповед № РД-970/28.07.2003 г. на Министъра на околната среда и водите, като за Черноморския район за басейново управление са както следва:

- Черно море, от границата при с. Дуранкулак до границата при с. Резово;
- всички водни обекти във водосбора на Черно море.

Съгласно информацията в ПУРБ 2016 – 2020 на БДЧР, приет с Решение № 1107/29.12.2016г. на Министерски съвет, площадката на инвестиционното предложение попада в рамките на чувствителна зона BGCSARI05 „Водосборен басейн на р. Камчия“. Разположената в близост р. Поройна е част от водосбора на р. Камчия.

Териториите, определени за защита на повърхностните и подземните водни тела от замърсяване на водите, причинено или предизвикано от нитрати от земеделски източници, се определят като нитратно уязвими зони. Уязвимите зони се определят в съответствие с изискванията на Директива 91/676/ЕЕС относно защита на водите от замърсяване с нитрати от земеделски източници.

Съгласно Наредба № 2 за опазване на водите от замърсяване с нитрати от земеделски източници (ДВ, бр.87/ 2000 г.), със Заповед №РД-146/25.02.2015 г. на Министъра на околната среда и водите, са определени:

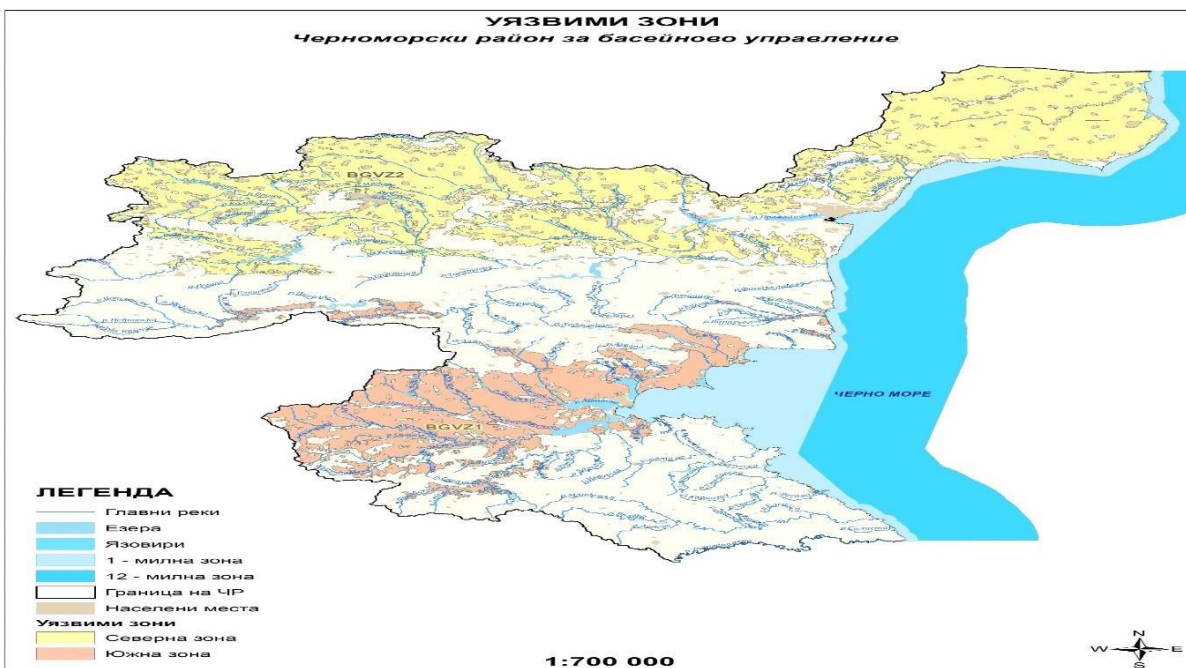
- водите, които са замърсени, и водите, които са застрашени от замърсяване (съдържание на нитрати с концентрация, по-голяма от 50 милиграма на литър), отчитайки физико-химичните и природните характеристики на водите и почвите;
- уязвими зони - тези райони в страната, в които чрез просмукване или оттичане, водите се замърсяват или могат да бъдат замърсени с нитрати от земеделски източници и които допринасят за замърсяването.

Определянето на водите, които са замърсени или са застрашени от замърсяване с нитрати се извършва въз основа на наличните данни в басейновите дирекции, както и от информацията, предоставена от МЗХ.

Със Заповед № РД-635/13.08.2013г. на Министъра на ОСВ е утвърдена програма за мониторинг на нитратите в подземните и повърхностните води, попадащи в територии определени като нитратно уязвимите зони.

Площадката на инвестиционното предложение попада в рамките на уязвима зона BGVZ2 „Северна зона“. Местоположението на площадката е представено на следващата фигура.

**Фигура № П.10-1. Уязвима зона BGVZ2 „Северна зона“**



Площадката на инвестиционното предложение не попадат в границите на санитарно охранителни зони. Най-близките санитарно - охранителни зони са около водоземни съоръжения на питейно-битово водоснабдяване на населените места. Същите остават на отстояние от имотите и те не попада в обхвата на пояс I на СОЗ.

## **11. ДРУГИ ДЕЙНОСТИ, СВЪРЗАНИ С ИНВЕСТИЦИОННОТО ПРЕДЛОЖЕНИЕ (НАПРИМЕР ДОБИВНА СТРОИТЕЛНИ МАТЕРИАЛИ, НОВ ВОДОПРОВОД, ДОБИВ ИЛИ ПРЕНАСЯНЕ НА ЕНЕРГИЯ, ЖИЛИЩНО СТРОИТЕЛСТВО).**

Инвестиционното предложение предвижда на площадката на имот ПИ с идентификатор 83510.665.254, инвеститора предвижда да организира площадка за събиране, временно съхранение, предварително третиране - сортиране, разделяне, рязане, преупаковане на неопасни отпадъци; събиране, временно съхранение, предварително третиране - сортиране, разделяне, рязане, преупаковане на отпадъци от опаковки ; събиране, временно съхранение, предварително третиране - сортиране, разделяне, рязане на ОЧЦМ; събиране, временно съхранение на НУБА; събиране, временно съхранение на ИУМПС; събиране, временно съхранение на ИУЕЕО.

За функциониране на обектите на площадката няма да е необходима нова техническа инфраструктура , тъй като площадката е присъединена към В и К инфраструктурата и електроразпределителната мрежа на гр.Шумен. Реализацията на настоящото ИП ще се осъществи единствено в рамките на поземления имот с идентификатор 83510.665.254.

## **12. НЕОБХОДИМОСТ ОТ ДРУГИ РАЗРЕШИТЕЛНИ, СВЪРЗАНИ С ИНВЕСТИЦИОННОТО ПРЕДЛОЖЕНИЕ.**

Във връзка с реализацията на инвестиционното предложение е необходимо издаване на разрешение за дейности с отпадъци съгласно ЗУО.

## **III. МЕСТОПОЛОЖЕНИЕ НА ИНВЕСТИЦИОННОТО ПРЕДЛОЖЕНИЕ, КОЕТО МОЖЕ ДА ОКАЖЕ ОТРИЦАТЕЛНО ВЪЗДЕЙСТВИЕ ВЪРХУ НЕСТАБИЛНИТЕ ЕКОЛОГИЧНИ ХАРАКТЕРИСТИКИ НА ГЕОГРАФСКИТЕ РАЙОНИ, ПОРАДИ КОЕТО ТЕЗИ ХАРАКТЕРИСТИКИ ТРЯБВА ДА СЕ ВЗЕМАТ ПОД ВНИМАНИЕ, И ПО-КОНКРЕТНО:**

### **1. СЪЩЕСТВУВАЩО И ОДОБРЕНО ЗЕМЕПОЛЗВАНЕ;**

Площадката на ИП се намира в част от поземлен имот с идентификатор 83510.665.254 по КК на гр. Шумен, ул. "Варненско шосе" № 6, УПИ VI, кв. 2, по плана за регулация на град Шумен, представляващ парцел 254 с площ от 9 398 кв.м., съгласно скица на имота */Приложение № 1.1/*. Имотът се намира в урбанизирана територия с начин на трайно ползване – депо за вторични суровини.

Инвестиционното предложение предвижда на площадката на имот ПИ с идентификатор 83510.665.254, инвеститора предвижда да организира площадка за събиране, временно съхранение, предварително третиране - сортиране, разделяне, рязане, преупаковане на неопасни отпадъци; събиране, временно съхранение, предварително третиране - сортиране, разделяне, рязане, преупаковане на отпадъци от опаковки; събиране, временно съхранение, предварително третиране - сортиране, разделяне, рязане на ОЦДМ; събиране, временно съхранение на НУБА; събиране, временно съхранение на ИУМПС; събиране, временно съхранение на ИУЕЕО.

За функциониране на обектите на площадката няма да е необходима нова техническа инфраструктура, тъй като площадката е присъединена към В и К инфраструктурата и електроразпределителната мрежа на гр. Шумен. Реализацията на настоящото ИП ще се осъществи единствено в рамките на поземления имот с идентификатор 83510.665.254.

### **2. МОЧУРИЩА, КРАЙРЕЧНИ ОБЛАСТИ, РЕЧНИ УСТИЯ;**

Площадката на ИП се намира в част от поземлен имот с идентификатор 83510.665.254 по КК на гр. Шумен, ул. "Варненско шосе" № 6, УПИ VI, кв. 2, по плана за регулация на град Шумен, представляващ парцел 254 с площ от 9 398 кв.м., съгласно скица на имота */Приложение № 1.1/*. Имотът се намира в урбанизирана територия с начин на трайно ползване – депо за вторични суровини.

Инвестиционното предложение предвижда на площадката на имот ПИ с идентификатор 83510.665.254, инвеститора предвижда да организира площадка за



събиране, временно съхранение, предварително третиране - сортиране, разделяне, рязане, преопаковане на неопасни отпадъци; събиране, временно съхранение, предварително третиране - сортиране, разделяне, рязане, преопаковане на отпадъци от опаковки ; събиране, временно съхранение, предварително третиране - сортиране, разделяне, рязане на ОЧЦМ; събиране, временно съхранение на НУБА; събиране, временно съхранение на ИУМПС; събиране, временно съхранение на ИУЕЕО.

Обектите, ситуирани на имота с идентификатор 83510.665.254, няма да образуват производствени отпадъчни води. Образованите битови отпадъчни води ще бъдат отведени в съществуваща канализация с каломаслоуловител до ГПСОВ Шумен. Площадката е с непронускливо покритие - бетонирана .

Най - близкият водоприемник, който е определен като " чувствителна зона" за землището на гр. Шумен е р. Теке дере / приток на р. Камчия/, която преминава в югозападна посока и отстои на около 140 м от имот с идентификатор 83510.665.254.

### **3. КРАЙБРЕЖНИ ЗОНИ И МОРСКА ОКОЛНА СРЕДА;**

Площадката на ИП се намира в част от поземлен имот с идентификатор 83510.665.254 по КК на гр.Шумен , ул.“Варненско шосе“ № 6, УПИ VI, кв.2, по плана за регулация на град Шумен, представляващ парцел 254 с площ от 9 398 кв.м. , съгласно скица на имота /Приложение № 1.1/. Имотът се намира в урбанизирана територия с начин на трайно ползване – депо за вторични суровини.

Инвестиционното предложение предвижда на площадката на имот ПИ с идентификатор 83510.665.254, инвеститора предвижда да организира площадка за събиране, временно съхранение, предварително третиране - сортиране, разделяне, рязане, преопаковане на неопасни отпадъци; събиране, временно съхранение, предварително третиране - сортиране, разделяне, рязане, преопаковане на отпадъци от опаковки ; събиране, временно съхранение, предварително третиране - сортиране, разделяне, рязане на ОЧЦМ; събиране, временно съхранение на НУБА; събиране, временно съхранение на ИУМПС; събиране, временно съхранение на ИУЕЕО.

Обектите, ситуирани на имота с идентификатор 83510.665.254, няма да образуват производствени отпадъчни води. Образованите битови отпадъчни води ще бъдат отведени в съществуваща канализация с каломаслоуловител до ГПСОВ Шумен.

Най - близкият водоприемник, който е определен като " чувствителна зона" за землището на гр. Шумен е р. Теке дере / приток на р. Камчия/, която преминава в югозападна посока и отстои на около 140 м от имот с идентификатор 83510.665.254.

Посочения имот не попада в крайбрежни зони и морска околна среда. Отстоянието на обекта от крайбрежни зони и морска околна среда е над 70 км в източна посока.

#### **4. ПЛАНИНСКИ И ГОРСКИ РАЙОНИ;**

Площадката на ИП се намира в част от поземлен имот с идентификатор 83510.665.254 по КК на гр.Шумен , ул.“Варненско шосе“ № 6, УПИ VI, кв.2, по плана за регулация на град Шумен, представляващ парцел 254 с площ от 9 398 кв.м. , съгласно скица на имота */Приложение № 1.1/*. Имотът се намира в урбанизирана територия с начин на трайно ползване – депо за вторични суровини.

Инвестиционното предложение предвижда на площадката на имот ПИ с идентификатор 83510.665.254, инвеститора предвижда да организира площадка за събиране, временно съхранение, предварително третиране - сортиране, разделяне, рязане, преопаковане на неопасни отпадъци; събиране, временно съхранение, предварително третиране - сортиране, разделяне, рязане, преопаковане на отпадъци от опаковки ; събиране, временно съхранение, предварително третиране - сортиране, разделяне, рязане на ОЧЦМ; събиране, временно съхранение на НУБА; събиране, временно съхранение на ИУМПС; събиране, временно съхранение на ИУЕЕО.

С реализацията на инвестиционното предложението няма да е необходимо усвояването на допълнителни площи в планински и горски райони, по време на експлоатацията на обекта.

#### **5. ЗАЩИТЕНИ СЪС ЗАКОН ТЕРИТОРИИ;**

Площадката на ИП се намира в част от поземлен имот с идентификатор 83510.665.254 по КК на гр.Шумен , ул.“Варненско шосе“ № 6, УПИ VI, кв.2, по плана за регулация на град Шумен, представляващ парцел 254 с площ от 9 398 кв.м. , съгласно скица на имота */Приложение № 1.1/*. Имотът се намира в урбанизирана територия с начин на трайно ползване – депо за вторични суровини.

Инвестиционното предложение предвижда на площадката на имот ПИ с идентификатор 83510.665.254, инвеститора предвижда да организира площадка за събиране, временно съхранение, предварително третиране - сортиране, разделяне, рязане, преопаковане на неопасни отпадъци; събиране, временно съхранение, предварително третиране - сортиране, разделяне, рязане, преопаковане на отпадъци от опаковки ; събиране, временно съхранение, предварително третиране - сортиране, разделяне, рязане на ОЧЦМ; събиране, временно съхранение на НУБА; събиране, временно съхранение на ИУМПС; събиране, временно съхранение на ИУЕЕО.

Посочения имот не попада в защитени територии.

#### **6. ЗАСЕГНАТИ ЕЛЕМЕНТИ ОТ НАЦИОНАЛНАТА ЕКОЛОГИЧНА МРЕЖА;**

Площадката на ИП се намира в част от поземлен имот с идентификатор 83510.665.254 по КК на гр.Шумен , ул.“Варненско шосе“ № 6, УПИ VI, кв.2, по плана за

регулация на град Шумен, представляващ парцел 254 с площ от 9 398 кв.м. , съгласно скица на имота */Приложение № 1.1/*. Имотът се намира в урбанизирана територия с начин на трайно ползване – депо за вторични суровини.

Инвестиционното предложение предвижда на площадката на имот ПИ с идентификатор 83510.665.254, инвеститора предвижда да организира площадка за събиране, временно съхранение, предварително третиране - сортиране, разделяне, рязане, преопаковане на неопасни отпадъци; събиране, временно съхранение, предварително третиране - сортиране, разделяне, рязане, преопаковане на отпадъци от опаковки ; събиране, временно съхранение, предварително третиране - сортиране, разделяне, рязане на ОЦМ; събиране, временно съхранение на НУБА; събиране, временно съхранение на ИУМПС; събиране, временно съхранение на ИУЕЕО.

Посочения имот не засяга елементи от националната екологична мрежа.

## **7. ЛАНДШАФТ И ОБЕКТИ С ИСТОРИЧЕСКА, КУЛТУРНА ИЛИ АРХЕОЛОГИЧЕСКА СТОЙНОСТ;**

Според точка 25 на § 1 на допълнителните разпоредби на Закона за биологичното разнообразие "ландшафт" е територия, специфичният облик и елементите на която са възникнали като резултат на действия и взаимодействия между природни и/или човешки фактори. Ландшафта е компонента на околната среда, който възниква в резултат от взаимодействието на редица природни и, на по-късен етап от развитието на Земята, културни фактори. Тези фактори се развиват в зависимост от географските характеристики и продължават динамично да формират ландшафта така че в този смисъл ландшафтът се разглежда и като състояние на околната среда. Значението на понятието "ландшафт" нараства през годините. Чрез своето поведение и дейност човека, не само променя ландшафта - пространството, в което живее, но следва да полага и грижи за неговото устойчиво развитие. Ландшафтът навсякъде по света е комбиниран резултат от естествените процеси, които протичат в природата, и човешките дейности, които се включват в тях.

Ландшафтът е с огромна значимост за съвременното общество. Това понятие е свързано с отговорността ни към бъдещите поколения. Следователно той следва да се опазва, поддържа, развива и, доколкото е необходимо и възможно, да се възстановява така, че трайно да осигурява :

- разнообразие, идентичност и естетика в природната среда;
- функциониране и продуктивност на екосистемите;
- възможност за регенериране и устойчиво използване на природните ресурси;
- подобряване условията на живот на населението.

Районът на инвестиционното намерение се характеризира с разнообразна "мозайка" от ландшафти. В него са установени ландшафти от два класа: равнинни и междупланински равнинно-низинни ландшафти, според типологичната класификационна

система на ландшафтите в България (П. Петров, 1997г.), построена въз основа на геоморфоложки, мезоклиматични и фитогеографски признаци.

Според Хартата за устойчиво развитие на българските ландшафти, в разглеждания район са установени в известна степен редуцирани или по-слабо развити следните категории ландшафти:

- Естествено съхранените ландшафти в чист вид почти не съществуват. Антропогенизацията засяга в една или друга степен всички ландшафти.
- Горските ландшафти не се наблюдават.
- Пасищните и ливадните ландшафти обхващат по-малки площи в труднодостъпни за обработка терени.
- Земеделските ландшафти са преобладаващи в по ниските части на терена. Това са различни по размер обработваеми земи (ниви).
- Водни ландшафти заемат участъци около преминаващата на отстояние река Поройна.
- Селищните ландшафти обхващат населените места – гр.Шумен.
- Комуникационните ландшафти са представени най-вече от пътищата на републиканската пътна мрежа и от полски пътища за обслужване на земеделските площи. В близост преминава първокласен път, както и участък от железопътната мрежа на България – София-Варна.
- Промислени ландшафти са основната преобладаваща категория. В района са ситуйрани значителен брой производствени площадки – част от урбанизираната територия на гр.Шумен
- Рекреационни ландшафти не са развити.
- Антропогенни ландшафти. Естествените ландшафти в района, формирани под влиянието на природни фактори, са променени най-вече под действието на антропогенни фактори. Човешката намеса се изразява в изграждане на населените места, построяване на пътищата от Републиканската пътна мрежа и тези за достъп до нивите, ж. п. линии, язовири, обработването на земите и засаждане на земеделски култури и др. Естествените ландшафтите в района са антропогенизирани и трансформирани в земеделски, селищни инфраструктурни и др.

Производствената площадка, на която ще бъде реализирано инвестиционното предложение, не засяга и не попада в близост обекти с историческа, културна или археологическа стойност.

## **8. ТЕРИТОРИИ И/ИЛИ ЗОНИ И ОБЕКТИ СЪС СПЕЦИФИЧЕН САНИТАРЕН СТАТУТ ИЛИ ПОДЛЕЖАЩИ НА ЗДРАВНА ЗАЩИТА.**

Площадката на ИП се намира в част от поземлен имот с идентификатор 83510.665.254 по КК на гр.Шумен , ул.“Варненско шосе“ № 6, УПИ VI, кв.2, по плана за

регулация на град Шумен, представляващ парцел 254 с площ от 9 398 кв.м. , съгласно скица на имота /Приложение № 1.1/. Имотът се намира в урбанизирана територия с начин на трайно ползване – депо за вторични суровини.

Инвестиционното предложение предвижда на площадката на имот ПИ с идентификатор 83510.665.254, инвеститора предвижда да организира площадка за събиране, временно съхранение, предварително третиране - сортиране, разделяне, рязане, преопаковане на неопасни отпадъци; събиране, временно съхранение, предварително третиране - сортиране, разделяне, рязане, преопаковане на отпадъци от опаковки ; събиране, временно съхранение, предварително третиране - сортиране, разделяне, рязане на ОЦМ; събиране, временно съхранение на НУБА; събиране, временно съхранение на ИУМПС; събиране, временно съхранение на ИУЕЕО.

Съгласно § 1, т. 3 от допълнителните разпоредби на Наредбата за условията и реда за извършване на оценка на въздействието върху околната среда „Обекти, подлежащи на здравна защита" са жилищните сгради, лечебните заведения, училищата, детските градини и ясли, висшите учебни заведения, спортните обекти, обектите за временно настаняване (хотели, мотели, общежития, почивни домове, ваканционни селища, къмпинги, хижи и др.), места за отдих и развлечения (плувни басейни, плажове и места за къпане, паркове и градини за отдих, вилни зони, атракционни паркове, аквапаркове и др.), както и обектите за производство на храни по § 1, т. 37 от допълнителните разпоредби на Закона за храните, стоковите борси и тържищата за храни“.

В разглеждания случай част от обектите на настоящото инвестиционно предложение са в обхвата на разпоредбите и не следва да оказва негативно въздействие както и възникване на здравен риск. В съседство и в близост до имота няма обекти, подлежащи на здравна защита - детски градини, обекти за производство на храни, болници, санаториуми и др. В разглеждания случай най-близко разположените обекти, подлежащи на здравна защита са училищни сгради, разположени съответно на:

1591 m в посока югозапад от производствената площадка – професионална гимназия по с. стопанство и хр. промишленост гр. Шумен, кв. Тракия.

Най - близките санитарно - охранителни зони са около общинските водоземни съоръжения на питейно-битово водоснабдяване води. Същите остават на значително отстояние от имота и той не попада в обхвата на зони I, II и III на СОЗ.

#### **IV. ТИПИХАРАКТЕРИСТИКИ НА ПОТЕНЦИАЛНОТО ВЪЗДЕЙСТВИЕ ВЪРХУ ОКОЛНАТА СРЕДА, КАТО СЕ ВЗЕМАТ ПРЕДВИД ВЕРОЯТНИТЕ ЗНАЧИТЕЛНИ ПОСЛЕДИЦИ ЗА ОКОЛНАТА СРЕДА В СЛЕДСТВИЕ НА РЕАЛИЗАЦИЯТА НА ИНВЕСТИЦИОННОТО ПРЕДЛОЖЕНИЕ:**

##### **1. ВЪЗДЕЙСТВИЕ ВЪРХУ НАСЕЛЕНИЕТО И ЧОВЕШКОТО ЗДРАВЕ, МАТЕРИАЛНИТЕ АКТИВИ, КУЛТУРНОТО НАСЛЕДСТВО, ВЪЗДУХА, ВОДАТА, ПОЧВАТА, ЗЕМНИТЕ НЕДРА,**

## **ЛАНДШАФТА, КЛИМАТА, БИОЛОГИЧНОТО РАЗНООБРАЗИЕ И НЕГОВИТЕ ЕЛЕМЕНТИ И ЗАЩИТЕНИТЕ ТЕРИТОРИИ.**

### **1.1. Въздействие върху населението и човешкото здраве.**

#### **1.1.1. Демографска характеристика и здравен статус на населението.**

Към 31.12.2014 г. населението на областта е 176925 души, живущи предимно в градовете - 62,37%, с лек превес на жените 51,06%. В сравнение с предходната година населението е намаляло с 1136 души (0,6%). Съотношението по възрастови групи определя задълбочаване на регресивния тип възрастова структура. През 2014 г. в областта делът на децата до 14 г. (14,3%) е леко намален в сравнение с предходната година и е по-голям от този за страната (13,9%) през същата година. Намалява дела на население от 15 до 49 години и се увеличава дела на населението над 50г.

Анализът на здравно-демографските показатели показва, че Област Шумен се характеризира с:

- Намаляване на населението; задълбочаващ се регресивен тип възрастова структура - намалява делът на децата от 0-17 години (17,1%). Увеличаващият се относителен дял на лицата над 60 годишна възраст в общата възрастова структура (26,4%), което задълбочава тенденцията за остаряване на населението в областта.
- Намаляват жените във фертилна възраст. През 2014 г. са родени по-малко деца (1619 живородени) в сравнение с предходната година (1781 живородени) и показателят раждаемост за област Шумен е по-нисък - 9,1 на 1000 население в сравнение с 2013 г. (10,0 на 1000 население).

Основните демографски показатели по последни данни са както следва:

- обща смъртност - 15,4 на 1000 население е по-висока в сравнение с предходната година (14,6‰) за областта и е по-висока от тази за страната (15,1 ‰) за 2014 г.
- детска смъртност — 11,7% за 2014 г. 4 е по-ниска в сравнение с предходната година и остава над средната за страната (7,6 %).
- раждаемост - 9,1 на 1000 население е по-ниска от предходната година. Раждаемостта за страната през 2014 г. е 9,4‰.
- естествен прираст - естественият прираст в областта е отрицателен (-6,3) и е значително увеличен в сравнение с предходната година. За страната през 2014 г. естественият прираст е -5,7.

Основни причини за умиранията са следните групи заболявания:

- болести на органите на кръвообращението - 993,4‰ с относителен дял 65,9% - леко увеличение;
- новообразуванията заемат второ място - 250,7‰ с относителен дял 16,6% - леко снижение;

- болести на дихателната система - 54,5‰ с относителен дял 3,6%;
- болести на храносмилателната система - 53,3‰ с относителен дял 3,5%;
- симптоми, признаци и отклонения от нормата, открити при клинични и лабораторни изследвания, неклассифицирани другаде - 44,4‰ с относителен дял 2,9%.

В сравнение с показателите за страната, смъртността в област Шумен от Новообразувания, Болести на дихателната система, Симптоми, признаци и отклонения от нормата, открити при клинични и лабораторни изследвания, неклассифицирани другаде и Болести на ендокринната система, разстройство на храненето и обмяната на веществата е по-висока, а от Болести на органите на кръвообращението и Травми, отравяния и някои други последици от въздействието на външни причини е по-ниска.

Броят на регистрираните заболявания в амбулаториите на ЛЗ на област Шумен през 2014 г. - 316967 е по-малък от този през предходната година - 321774.

В нозологичната структура на заболяемостта през 2014 г. на първо място са Болести на дихателната система - 176,1%, относителен дял - 26,0%, следвани от Болести на пикочо-половата система - 67,5%, относителен дял - 10,0%, Травми, отравяния и някои други последици от въздействието на външни причини - 62,7%, относителен дял - 9,3%, Болести на органите на кръвообращението - 57,6%, относителен дял - 8,5%, Някои инфекциозни и паразитни болести - 38,5 на 1000, относителен дял - 5,7%, Симптоми, признаци и отклонения от нормата, открити при клинични и лабораторни изследвания, неклассифицирани другаде - 36,9% с относителен дял - 5,5%.

Показателят на регистрираните заболявания от активна туберкулоза за област Шумен е по-нисък, а заболяемостта от активна туберкулоза - 26,3 на 100000 е по-висока от тази за страната.

### **1.1.2. Въздействие върху населението. Здравен риск.**

Съгласно § 1, т. 3 от допълнителните разпоредби на Наредбата за условията и реда за извършване на оценка на въздействието върху околната среда „Обекти, подлежащи на здравна защита" са жилищните сгради, лечебните заведения, училищата, детските градини и ясли, висшите учебни заведения, спортните обекти, обектите за временно настаняване (хотели, мотели, общежития, почивни домове, ваканционни селища, къмпинги, хижи и др.), места за отдих и развлечения (плувни басейни, плажове и места за къпане, паркове и градини за отдих, вилни зони, атракционни паркове, аквапаркове и др.), както и обектите за производство на храни по § 1, т. 37 от допълнителните разпоредби на Закона за храните, стоковите борси и тържищата за храни“.

В разглеждания случай част от обектите на настоящото инвестиционно предложение са в обхвата на разпоредбите и не следва да оказва негативно въздействие както и възникване на здравен риск. В съседство и в близост до имота няма обекти, подлежащи на здравна защита - детски градини, обекти за производство на храни, болници, санаториуми и др. В разглеждания случай най-близко разположените обекти, подлежащи на здравна защита са училищни сгради, разположени съответно на:

1591 m в посока югозапад от производствената площадка – професионална гимназия по с. стопанство и хр. промишленост гр. Шумен, кв. Тракия.

Здравен риск за населението възниква при негативно въздействие върху един или няколко компонента на околната среда в резултат от предложената дейност. Поради тази причина подробно са разгледани предполагаемите влияния на дейността върху всеки един от тези фактори, както и конкретното възникване на здравен риск ако такъв съществува.

#### ***1.1.2.1. Въздействие върху здравето на населението***

В сравнение със съществуващото положение промяната, като следствие от реализиране на инвестиционното намерение ще допринесе за увеличение на възможните отрицателни въздействия върху здравето на населението, незаето в производството. Основанията за това очакване са:

- Монтиране и експлоатация на съоръженията източници на шум.

Очакваните отрицателни въздействия върху здравето на населението са свързани с:

- Увеличаване броя на емитери на шум;

Не е предвидено монтиране и експлоатация на съоръжения – източници на емисии в атмосферния въздух. Не се предполага наличие на източници на дифузни емисии.

Предприетите до момента и предвидени нови мерки за редуциране на нивата на шум в мястото на въздействие са адекватни и доказват липса на отрицателно въздействие. Всички нови дейности ще бъдат извършвани в монолитна сграда, която ще ограничи значително възможността за емисии на шум в околната среда, респ. в мястото на въздействие.

При спазване на технологичната и екологичната дисциплина ще се гарантира ограничаване на отрицателните въздействия.

#### ***1.1.2.2. Въздействие върху здравето на персонала***

Потенциално засегнати ще са основно работниците на обекта, експонирани по време на монтажа на новите инсталации и експлоатацията им. Дори при аварийни ситуации, поради особеностите на инвестицията е малко вероятно да се повлияе негативно здравето на населението живущо в най-голяма близост до хигиенно-защитната зона на обекта.

Потенциално засегнатата територия се припокрива с територията на производствената площадка и най-вече с вътрешните пространства, в които ще се извършват дейностите. Следва да се има предвид, че за осигуряване на инвестиционните мерки ще се използва съществуващата в района инфраструктура – шосейна мрежа, електропроводи, водоснабдяване, канализация. Не се предвижда излизане извън територията на площадката при монтажните и други строителни дейности. Не се предвиждат и допълнителни площи за временни дейности по време на реализирането.

Въздействието върху здравето на персонала по време на експлоатацията, са свързани с риск от инциденти. Ще бъдат разработени Планове и мерки за безопасност и здраве /ПБЗ/. Възможните рискове от инциденти са свързани с организацията и



безопасността по време на работа. Не е предвидено да се извършват взривни работи. Всеки работник ще е инструктиран за работното си място и за съответния вид дейност, която трябва да изпълнява. Персоналът ще е задължен да използва лични предпазни средства и ще е инструктиран.

### **1.1.3. Фактори, които биха могли да повлияят отрицателно върху населението:**

- **Шум** –По време на експлоатацията се предвижда известно шумово натоварване в района на ИП от товаро-разтоварни дейности. Не се очакват стойности превишаващи пределно допустимите норми, като степента на въздействие е незначителна с локален характер.
- **Неорганизираните емисии в атмосферния въздух** - основен източник на неорганизираните емисии в обекта са транспортните средства на неговата територия, които могат да бъдат класифицирани като линейни подвижни организирани източници. Транспортните средства са периодично действащи. Тези транспортни средства изпускат в работната и в околната среда незначителен обем на емисии от газообразни и аерозолни органични замърсители
- **Вредни вещества в атмосферният въздух** - на площадката няма да има горивни източници на вредни вещества в атмосферния въздух. Предвидено е отоплението да се осъществява с ел.уреди и не биха оказали отрицателно въздействие върху околната среда и човешкото здраве.
- **Интензивномиршещи вещества** – на площадката няма да има дейности, които да са източници на интензивномиршещи вещества

Като заключение след обстойно извършения анализ може да се потвърди, че реализирането на инвестиционното предложение няма да окаже негативно въздействие върху здравето на хората.

### **1.2. Въздействие върху материалните активи.**

Експлоатацията на площадката за дейности с отпадъци няма да доведе до промени или нарушаване на материалните активи на околните имоти.

Реализирането на инвестиционното предложение ще окаже положително въздействие върху материалните активи на дружеството. Въздействието е непряко, положително със средна степен.

### **1.3. Въздействие върху културното наследство.**

На площадката на инвестиционното предложение и в непосредствена близост не са разположени обекти от недвижимо културно наследство. Експлоатацията на предвидените нови съоръжения и промени няма да доведе до въздействие върху културното наследство.

Въздействието е нулево.

### **1.4. Въздействие върху атмосферния въздух.**

#### ***1.4.1. Въздействие на емисиите на вредни вещества върху качеството на атмосферния въздух.***

По време на експлоатацията – не се очаква въздействие. На площадката няма да има горивни източници и източници на вредни вещества в атмосферния въздух. Предвидено е отоплението на обектите да се осъществява с уреди на ел.ток и не биха оказали отрицателно въздействие върху качеството на атмосферния въздух. Очаква се основен източник на неорганизираните емисии в обекта на ИП да са транспортните средства на негова територия, които могат да бъдат класифицирани като линейни подвижни организирани източници. Транспортните средства са периодично действащи. Тези транспортни средства изпускат в работната и в околната среда незначителен обем на емисии от газообразни и аерозолни органични замърсители. Въздействието, което се предвижда е краткотрайно, ограничено, без кумулативен ефект.

#### ***1.4.2. Характеристика на компонентите на средата.***

Районът на община Шумен попада в умерено - континенталната европейска климатична област. Тя обхваща цялата Дунавска равнина и предпланините на Балкана (до 1 000 m надморска височина), която е под влиянието предимно на северните и северозападни ветрове. Тук са изразени най – ясно параметрите на континенталния характер на климата с високи температури през лятото и ниски – през студените месеци на годината. Температурните амплитуди достигат до 20–25 °С. Амплитудата на средната месечна температура на въздуха има стойности, характерни за умерено-континенталната климатична област.

Съгласно климатичната подялба на България, районът на община Шумен се отнася към Севернобългарската умерено - континентална климатична подобласт на Европейска континентална климатична област. Климатичните особености за района на разглеждания обект се определят както от разположението на България в умерените ширини на северното полукълбо, така и от орографията на района с характерните елементи от топографията и релефа на Дунавската хълмиста равнина. Комплексът от физикогеографски и хидрометеорологични фактори определя умерено континентален до континентален характер на климата в района на разглеждания обект.

Климатът на общината се отличава с ясно изразен умерено-континентален характер. Основните фактори, обуславящи този тип климат са разположението на общината в югоизточната част на Дунавската равнина и възможността за безпрепятствено нахлуване на северозападни, северни и североизточни въздушни маси. Средната продължителност на слънчевото греене е 2204 часа годишно и е по-голяма от тази за страната, благодарение на по-малката средна облачност.

Температурният режим на общината е типичен за умерено-континенталния тип климат - с горещо лято и студена зима. Района се характеризира със студена зима (абсолютна минимална температура -27.4°C) и сухо, топло лято (абсолютна максимална температура +40.9°C). Средномесечната температура на най-студения месец (януари) е - 1,1°C. Средномесечната температура на най-топлия месец (юли) е +22°C, като по този начин се оформя значителна годишна температурна амплитуда от 23-24°. Крайдунавската тераса е открита за североизточните ветрове и е без средиземноморско влияние. Това е

причина за горещите лета и студените зими. Есента и пролетта са краткотрайни. Въпреки студената зима, поради малката надморска височина пролетта настъпва рано, но е по-студена от есента. Резкият контраст между зимните и летни условия характеризира климата на община Шумен като подчертано континентален. Това се потвърждава и от средната годишна амплитуда, която е около 23-24°C и е една от най-голямата за страната.

Средногодишната температура е 16,9°C. Средногодишното количество на валежите е 606 мм (за България 650 mm). Разпределението по месеци и сезони съответства на типичния за континенталния климат режим с максимум през късна пролет и ранно лято и минимум през късно лято и есен. Характерни за общината са градушките през топлото полугодие, както и интензивните извалявания. Преобладаващите ветрове са североизточните, западните и северозападните. Това води до снегонавявания, които понякога предизвикват блокиране на транспортните връзки.

Територията на Община Шумен се характеризира с типичен умерено континентален климат. Тъй като се намира в източния климатичен район на Дунавската равнина, климатичната характеристика се влияе от множество фактори: температура на въздуха, относителна влажност, скорост и роза на ветровете, валежи, слънчева радиация и др. Формира се под влияние на въздушни маси на умерените ширини, нахлуващи основно от северозапад и запад и по-рядко откъм север и североизток. И континентални въздушни маси на умерените ширини, които нахлуват предимно откъм североизток и по-рядко откъм северозапад. През зимата се наблюдават нахлувания и на арктични въздушни маси, което усилва континенталността на климата. Влиянието на тропични въздушни маси е слабо изразено. Преминаването на циклонални въздушни маси е свързано с рязка промяна в стойностите на атмосферното налягане.

### **Валежи и влажност на въздуха**

Районът на Шумен се характеризира със добро количество на валежите – средна годишна сума на валежите 598 mm (средна за страната – 650 mm). Разпределението на валежите по сезони е неравномерно. Разпределението на валежите по сезони е неравномерно – *Фиг. 1.4.2-3*. Степента на овлажнение (*Фиг. 1.4.2-4*) е отношението на количеството валежи към изпарението и показва месечния дефицит или излишък на влажността във въздуха. Валежите допринасят за попадане и разпространение на замърсителите от въздуха в почвите, повърхностните и плитките подпочвени води. Средногодишно валежите за района на Шумен са около 550 - 600 mm.

Годишната сума на валежите за град Шумен е 598 mm, като се разпределя по сезони - Зима - 134 mm; Пролет - 154 mm; Лято - 180 и Есен - 129 mm. За останалата част от общината между 552 и 580 mm.

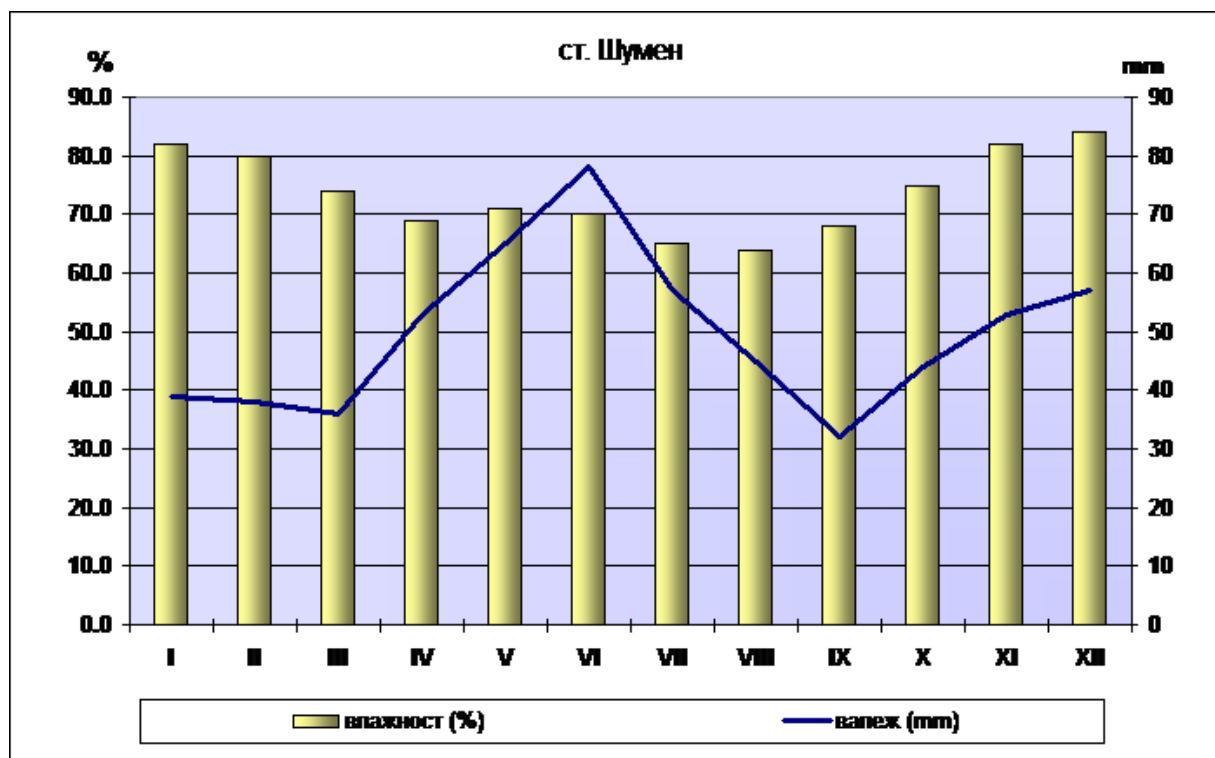
В целия район най-интензивни валежи падат през м. май и м. юни, а най-малко - през есента - м. септември. Понякога валежите са поройни, което спомага за засилване на ерозията върху наклонените терени. Годишната сума на валежите е по-ниска от средната за страната.

Дните със снежна покривка са 92, като задържането ѝ започва от началото на м. декември и продължава до средата на м. март. Средната дата на образуване на първата снежна покривка е 15 декември, а средната дата на стопяване на последната снежна покривка е 4

март. Средната продължителност на снежната покривка е 79 дни. Средната ѝ дебелина е 6 а максималната – 45.

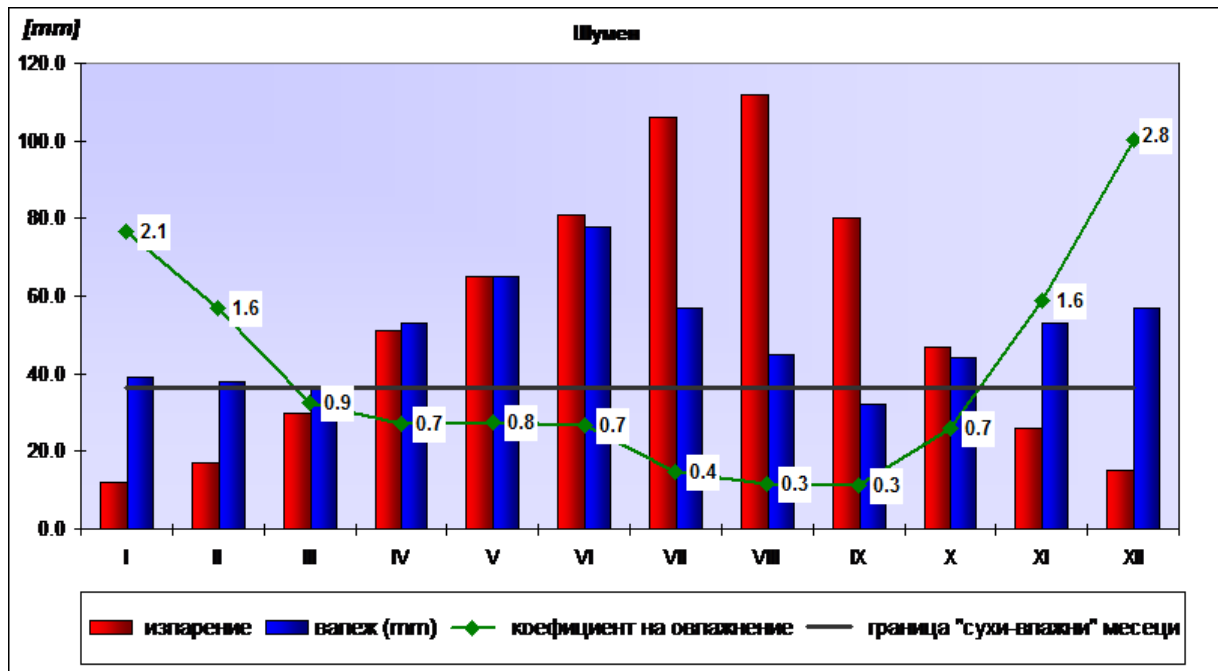
Макар и рядко през периода април-октомври падат интензивни поройни дъждове. Опасността от тях е както в голямото количество валеж за кратко време, така и в силния вятър и градушки, които често ги съпътстват. Броят на гръмотевичните дни достига до 29 годишно.

Фиг. 1.4.2-3. Годишен ход на средномесечните валежи и относителната влажност за гр. Шумен



Както се вижда от фигурата, дефицит на влага има от м. март до м. октомври, като много сух е месец август с относителна влажност 64%, а най-влажен е декември с относителна влажност 84%.

Фиг. 1.4.2-4 Дефицит на влага за гр. Шумен



Степента на овлажнение е отношението на количеството валежи към изпарението и показва месечния дефицит или излишък на влажността във въздуха. Както се вижда дефицит на влага има от м. март до м. октомври, като много сух е месец август с относителна влажност 64%, а най-влажен е декември с относителна влажност 84%.

В следващата Таблица 1.4.2-4 са представени средногодишните стойности на валежи, а в Таблица 1.4.2-5 са представени средносезонните стойности на показателите. Към таблиците са представени и климатични карти на България, отразяващи цитираните стойности на показателите.

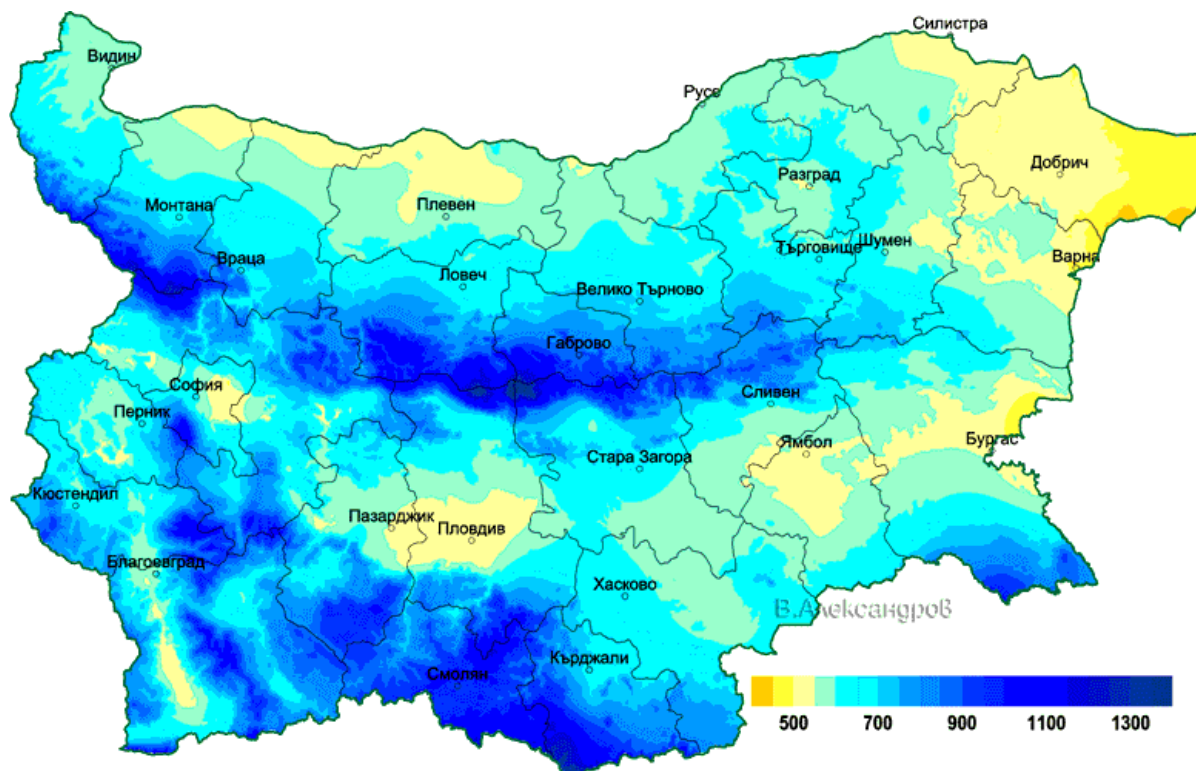
Таблица 1.4.2-4. Средногодишни стойности на валежи

Показател	Месец												Общо годишно
	I	II	III	IV	V	VI	VII	VIII	IX	X	XI	XII	
Средно количество на валежи	39	38	36	53	65	78	57	45	32	44	53	57	598

Таблица 1.4.2-5 Средносезонните стойности на показателите.

Показател	Сезон			
	З	П	Л	Е
Средно количество на валежи	134	154	180	129

Фигура 1.4.2-5. Средногодишни стойности на валежи



Разпределението на валежите потвърждава принадлежността на разглежданата територия към умерено континенталния климат - връх на валежната вълна през май и юни и вторичен минимум през зимата. Но главният минимум - през септември - очевидно е предизвикан от медитеранското климатично влияние. Ако съпоставим валежите от студеното полугодие с тези от топлото полугодие, достигаме до съотношение 0,8:1. Това означава неравномерно разпределение във времето е неблагоприятно обстоятелство за самоочистването на атмосферата.

### **Атмосферно налягане**

Най-стабилно атмосферното налягане е през летните месеци и при антициклонално състояние на времето. При преминаване на циклони (най-често през пролетния и зимния сезони) се наблюдават резки промени в стойностите на барометричното налягане. Средногодишните стойности на атмосферното налягане за Шумен е 986,9 хектопаскала (hPa). Най-високите средно месечни стойности са през ноември и октомври, а най-ниските през февруари и юли. През летните месеци атмосферното налягане е най-стабилно по отношение на месечните стойности.

### **Атмосферна (обща и локална) циркулация и ветрове**

Важната климатообразуваща роля на атмосферната циркулация се изразява в преноса на въздушни маси с различен географски произход и различни термодинамични свойства.

Режимът на вятъра над територията се определя от редица фактори, основните от които са атмосферната циркулация, формите на релефа, характера на постилащата

повърхност. Релефните дадености, отдалечеността от естествени планински възвишения са предпоставка за ветровите процеси. Районът се характеризира като ветровит. Един от климатичните елементи с най-силно влияние върху разпределението на вредните вещества от обекта в атмосферата е вятърът. Представени са многогодишни, сезонни и моментни стойности за параметрите на ветровите процеси в зоната, от които се вижда, че преобладават ветровете от северната/северозападната четвърт - около 50%. От значение в конкретния случай са ветровете със скорост до 10 m/s. Разпределението на тези ветрове е представено в следващата таблица и розата на вятъра за района.

Основният въздушен пренос е от преобладаващите западни ветрове с годишна честота на проявление на 18.6 %. Втори по значителност са северните ветрове-около 15.7%. Най-слабо проявление имат северозападните ветровете 13.8 %. За гр. Шумен променливостта на средната месечна скорост на вятъра има добре изразен годишен ход с максимум през зимните и минимум през летните месеци. Преобладаващи месеци с ветрове са май и септември. От това следва, че най-високи концентрации на замърсителите в атмосферния въздух над населените места се очакват на подветрената страна през пролетта и есента. Характерът на разсейването и преноса на замърсители съществено се влияе от скоростта на вятъра, като най - неблагоприятни са ветровете със скорост 0 до 1.0 m/s. За района на община Шумен са характерни средни месечни скорости над 1.9 m/s .

От гледна точка на възможностите за задържане и натрупване на замърсители във въздуха имат значение случаите на тихо време. Разглежданата територия е сред областите със среден процент на тихо време – 31 % от наблюдаваните дни. За разглеждания район случаите с тихо време (скорост на вятъра под 1 m/s) са средно около 30-35%, т.е. потенциалът на замърсяване е сравнително голям. Един от най-важните климатични фактори, влияещи върху степента на разсейване на атмосферните примеси е честотата на случаите на "тихо" време, когато скоростта на вятъра е под 1 m/s. Районът се намира в област със средна – около 31% повторямост на тихо време. Само източните и югозападните ветрове са под 10 %, останалите са с почти еднакви проценти (над 10 %), като с най-голяма вероятност са ветровете от запад – в 18.6 % от случаите. Най-силни са ветровете от запад (5.9 m/s), а най-слаби са от изток (2.9 m/s). През студения период на годината дните на тихо време надхвърлят 40.0%. Това дава основание за извода, че през 1/3 от дните в годината - 122 дни ветровете не благоприятстват разсейването на замърсителите. Именно през есенно-зимния сезон са замерени най- високи концентрации на фин прах и сероводород в атмосферния въздух на гр .Шумен. Обобщени данни за честотата и скоростта на вятъра по посоки са представени в *Таблица 1.4.2-6* и *Таблица 1.4.2-7*.

**Таблица 1.4.2-4 Честота на ветровете по посоки**

Посока	Месец												Средно годишно
	I	II	III	IV	V	VI	VII	VIII	IX	X	XI	XII	
N	18.7	16.9	16.6	12.8	13.8	14.7	16.6	12.7	16.8	15.3	15.3	18.7	15.7
NE	10.3	11.5	12.9	11.1	11.1	9.9	10.3	12.1	13.3	15.3	12.9	10.4	11.8
E	4.0	6.4	9.7	10.0	9.6	9.2	8.1	11.0	9.8	8.6	8.5	5.9	8.4
SE	7.7	8.5	12.3	17.5	18.0	15.1	12.2	14.7	13.0	10.0	12.7	8.8	12.5
S	8.7	9.0	8.9	12.9	13.0	12.0	9.4	9.9	11.8	11.2	12.8	9.5	10.8

SW	7.9	8.4	7.5	8.0	7.7	9.4	9.0	7.3	8.0	9.8	7.7	8.4	8.3
W	23.5	23.8	18.7	15.8	15.8	18.8	19.7	18.8	14.3	16.7	16.9	21.3	18.7
NW	17.3	15.6	13.4	11.7	11.9	10.7	14.8	13.5	13.1	13.2	13.4	17.0	13.8
Тихо време	27.4	25.5	24.7	29.1	29.0	32.8	32.5	34.0	36.2	37.6	30.5	32.8	31.0

Таблица 1.4.2-5 Скорост на ветровете по посоки

Посока	Месец												Средно годишно
	I	II	III	IV	V	VI	VII	VIII	IX	X	XI	XII	
N	4.5	4.6	4.9	4.2	4.0	3.9	3.6	3.4	3.9	3.8	4.3	4.4	4.1
NE	3.7	3.8	4.4	3.7	3.5	3.3	3.2	3.1	3.2	3.3	3.4	3.5	3.5
E	2.5	3.0	3.4	3.3	3.4	2.6	2.4	2.6	2.6	2.9	3.1	2.4	2.9
SE	2.6	3.2	3.4	3.5	3.7	2.6	2.4	2.5	2.6	3.0	3.0	2.9	3.0
S	3.2	4.1	3.8	3.7	3.1	2.5	2.7	2.6	2.5	3.2	3.2	4.0	3.2
SW	4.1	4.7	4.7	4.4	4.0	3.8	3.9	4.2	3.5	4.0	4.1	4.0	4.1
W	6.3	7.4	6.4	6.2	5.6	5.6	5.9	5.4	5.4	5.3	6.0	5.7	5.9
NW	4.7	5.9	4.9	4.9	4.3	5.0	4.4	4.2	4.7	4.2	4.6	4.2	4.7

На фигурата по-долу е показана в общ вид розата на ветровете за района на гр. Шумен.

Фиг. 1.4.2-6 Роза на ветровете в района на площадката.

#### Качество на Атмосферния Въздух (КАВ)

За контрол на показателите характеризиращи качеството на атмосферния въздух в гр. Шумен „Качество на атмосферния въздух” е състоянието на въздуха на открито в тропосферата, с изключение на въздуха на работните места, определено от състава и съотношението на естествените му съставки и добавените вещества от естествен или антропогенен произход, дефинирано в допълнителните разпоредби на Закона за чистотата на атмосферния въздух (обн. ДВ, бр. 45 от 28.05.1996г., ...изм. ДВ, бр. 58 от 26.07.2016г.).

Съгласно „Доклад за състоянието на околната среда през 2020 година“ на РИОСВ, гр. Шумен, контролът на основните показатели, характеризиращи КАВ в региона се осъществява от пунктовете за мониторинг, разположени на територията на РИОСВ, а именно:

- 1) Автоматично измервателна станция (АИС) гр. Шумен – градски фонов пункт. В нея се измерват следните показатели: озон, азотен диоксид, серен диоксид, ФПЧ<sub>10</sub> и метеорологични параметри.

През 2020 г. АИС - Шумен е регистрирала 31 превишения на средноденонощната норма (СДН - 50 g/m<sup>3</sup>μ ) по показател ФПЧ<sub>10</sub>. През 2020 г. АИС - Шумен не е регистрирала превишения на ПДК на SO<sub>2</sub> и NO<sub>2</sub>. Същото се дължи на липсата на промишлени източници с технологични процеси, формиращи замърсители в по - високи концентрации. Както и през предходните години превишенията на СДН по показател фини прахови частици (ФПЧ<sub>10</sub>), са регистрирани основно през зимния сезон. Причината са използваните през отоплителния сезон горива и горивни съоръжения в битовия сектор съчетано с определени метеорологични условия (атмосферно налягане, безветрие, инверсии).



Най-близко разположен до производствената площадка на „Максметълс“ ЕООД е АИС в гр. Шумен.

В доклада на РИОСВ е описано, че в пункта се наблюдават 56 броя превишения на средноденоношната норма на ФПЧ<sub>10</sub> от 50 µg/m<sup>3</sup>. Средногодишната норма от 40 µg/m<sup>3</sup> не е превишена. Превишенията са главно през зимните месеци (отоплителния сезон), като основните причини за това са използваните горива в битовия сектор и неблагоприятните метеорологични условия през зимния сезон – мъгли, безветрие, температурни инверсии.

**По замърсителите озон, серен и азотен диоксид не са установени превишения.**

#### ***1.4.3. Неорганизираните емисии в атмосферния въздух***

„Неорганизирано изпускане“ е това, при което веществата се отделят в атмосферния въздух разредоточено от дадена площадка, например товарно-разтоварни площадки, открити складове за прахообразуващи материали, неизправна технологична апаратура и др.

Предвидената дейност не създава ситуации на неорганизираните емисии, на вредни вещества на площадката по време на производствените процеси.

Основен източник на неорганизираните емисии в обекта ще са транспортните средства на негова територия, които могат да бъдат класифицирани като линейни подвижни организирани източници. Транспортните средства са периодично действащи. Тези транспортни средства изпускат и в работната, и в околната среда незначителен обем на емисии от газообразни и аерозолни органични замърсители.

#### **1.5. Въздействие върху водите.**

Отпадъчни води от експлоатацията на обектите, предмет на настоящото ИП, не се генерират.

Обектите, ситуирани на имота с идентификатор 83510.665.254 няма да образуват производствени отпадъчни води. Образуваните битови отпадъчни води и повърхностните води ще бъдат отведени в съществуваща канализация с каломаслоуловител (модулен тип) до ГПСОВ Шумен. Площадката на ИП ще е с непроникливо покритие - бетонирана.

На площадката няма да се съхраняват свободно опасни вещества, при разливането на които могат да се получат замърсявания на подземните води и повърхностни водни обекти

По време на експлоатацията на обекта не се очакват отклонения в качеството на водите в района. Като доказателство за това са предложени мерки за намаляване на въздействието върху околната среда - Таблица № IV.11-1. *Мерки, които е необходимо да се включат в ИП, свързани с избягване, предотвратяване, намаляване или компенсиране на предполагаеми значителни отрицателни въздействия върху околната среда и човешкото здраве.*

С настоящото инвестиционно предложение не е предвидено ползване на води от собствени водоизточници и/или изграждане на такива. Не е предвидено въздействие върху повърхностни/подземни водни обекти. Характерно за извършваната дейност е използването единствено на площите на поземлен имот с идентификатор 83510.665.254.

Сградата и площадката са бетонирани. На основание на изложеното не е определено въздействие върху повърхностни и подземни води.

В заключение може да се оцени липса на кумулативен ефект върху водите.

#### **1.6. Въздействие върху почвите.**

По време на експлоатацията на обектите на ИП не се очакват отклонения в качеството на почвите в района. Като доказателство за това са предложени мерки за намаляване на въздействието върху околната среда - Таблица № IV.11-1. *Мерки, които е необходимо да се включат в ИП, свързани с избягване, предотвратяване, намаляване или компенсиране на предполагаеми значителни отрицателни въздействия върху околната среда и човешкото здраве.*

С настоящото инвестиционно предложение е планирано използване на площадка с начин на трайно предназначение – депо за вторични суровини. Характерно за извършваната дейност е използването единствено на площите на поземлен имот с идентификатор 83510.665.254. Сградата и площадката са бетонирани. На основание на изложеното не е определено въздействие върху почвите.

По тази причина не е определено пряко въздействие върху компонент почви, както и липса на кумулативен ефект .

#### **1.7. Въздействие върху земните недра.**

Не се очаква въздействие върху земните недра по време на нормална експлоатация на инсталацията, поради предвидените мерки за изолация на площадката.

С настоящото инвестиционно предложение не е предвидено ползване подземни ресурси, добив на инертни материали и/или дълбоки изкопи. Характерно за извършваната дейност е използването единствено на площите на поземлен имот с идентификатор 83510.665.254. Сградата и площадката са бетонирани. На основание на изложеното не е определено въздействие върху земни недра.

В заключение може да се оцени липса на кумулативен ефект върху земни недра.

#### **1.8. Въздействие върху ландшафта.**

По своята същност това са локални обект и ще имат преки въздействия върху ландшафтните в ограничен район - в границите на площадката. При експлоатация на обектите не се очаква замърсяване на почвите, подземните води, растителния и животински свят. Няма да има критични промени върху ландшафтните и да се наруши екологичното равновесие на ландшафтните структури. Нарушение във функционирането на ландшафтните не се очакват.

По време на експлоатацията на обектите не се очакват отклонения в качеството на ландшафта в района. Като доказателство за това са предложени мерки за намаляване на въздействието върху околната среда - Таблица № IV.11-1. *Мерки, които е необходимо да се включат в ИП, свързани с избягване, предотвратяване, намаляване или компенсиране на предполагаеми значителни отрицателни въздействия върху околната среда и човешкото здраве.*

### **1.9. Въздействие върху биологично разнообразие.**

Имотът с идентификатор 83510.665.254., който ще бъдат експлоатиран с трайно предназначение на територията- урбанизирана. Поземленият имот с идентификатор 83510.665.254 по КК на гр.Шумен, , ул.“Варненско шосе“ № 6, УПИ VI, кв.2, по плана за регулация на град Шумен, отстои на повече от 3 км от границите на защитената територия - Природен парк "Шуменско плато" по смисъла на Закона за защитените територии. Най-близко разположената защитена зона /ЗЗ/ е BG 0000382 "Шуменско плато" за опазване на природните местообитания, по смисъла на Закона за биологичното разнообразие.

Дейността, която ще се развива в имота няма да въздейства пряко върху защитените видове и местообитания поради значителното разстояние и намаляване на ефекта на емисиите вследствие от разстоянието до защитената зона.

Не се очаква въздействие върху околната среда и биологичното разнообразие по време на експлоатацията обектите от настоящото ИП. В заключение може да се оцени липса на кумулативен ефект върху биологичното разнообразие.

### **1.10. Въздействие върху защитени територии.**

Имотът с идентификатор 83510.665.254., който ще бъдат експлоатиран с трайно предназначение на територията- урбанизирана. Поземленият имот с идентификатор 83510.665.254 по КК на гр.Шумен, , ул.“Варненско шосе“ № 6, УПИ VI, кв.2, по плана за регулация на град Шумен, отстои на повече от 3 км от границите на защитената територия - Природен парк "Шуменско плато" по смисъла на Закона за защитените територии. Най-близко разположената защитена зона /ЗЗ/ е BG 0000382 "Шуменско плато" за опазване на природните местообитания, по смисъла на Закона за биологичното разнообразие.

Дейността, която ще се развива в имота няма да въздейства пряко върху защитените видове и местообитания поради значителното разстояние и намаляване на ефекта на емисиите вследствие от разстоянието до защитената зона.

Инвестиционното предложение не предполага въздействие върху защитени територии. В заключение може да се оцени липса на кумулативен ефект върху защитени територии.

## **2. ВЪЗДЕЙСТВИЕ ВЪРХУ ЕЛЕМЕНТИ ОТ НАЦИОНАЛНАТА ЕКОЛОГИЧНА МРЕЖА, ВКЛЮЧИТЕЛНО НА РАЗПОЛОЖЕНИТЕ В БЛИЗОСТ ДО ИНВЕСТИЦИОННОТО ПРЕДЛОЖЕНИЕ.**

Националната екологична мрежа (НЕМ) се изгражда според изискванията на Закона за биологичното разнообразие. Нейните цели са: дългосрочно опазване на биологичното, геологично и ландшафтно разнообразие; осигуряване на достатъчни по площ и качество места за размножаване, хранене и почивка, включително при миграция, линеене и зимуване на дивите животни; създаване на условия за генетичен обмен между разделени популации и видове; участие на Република България в европейските и световни екологични мрежи; ограничаване на негативното антропогенно въздействие върху защитени територии.

Националната екологична мрежа се състои от защитени територии, обявени според изискванията на Закона за защитените територии, и защитени зони, които се обявяват според изискванията на Директива 92/43/ЕИО на Съвета за опазване на естествените местообитания и на дивата флора и фауна и Директива 2009/147/ЕИО на Съвета относно опазването на дивите птици.

Имотът се намира в урбанизирана територия с начин на трайно ползване – депо за вторични суровини. В него не се срещат описаните по-горе видове растения и животни. Околните терени, които не попадат в защитената зона също представляват урегулирани поземлени имоти и земеделски земи, в които не се срещат защитени видове. Дейността, която ще се развива в обекта няма да въздейства пряко върху защитените видове и местообитания поради разстоянието и намаляване на ефекта на емисиите вследствие от разстоянието до защитената зона.

На основание на изложеното по-горе може да се заключи, че инвестиционното предложение няма вероятност да окаже значително отрицателно въздействие върху природните местообитания, популации и местообитания на видове, предмет на опазване в 33 от мрежата Натура 2000.

### **3. ОЧАКВАНИТЕ ПОСЛЕДИЦИ, ПРОИЗТИЧАЩИ ОТ УЯЗВИМОСТТА НА ИНВЕСТИЦИОННОТО ПРЕДЛОЖЕНИЕ ОТ РИСК ОТ ГОЛЕМИ АВАРИИ И/ИЛИ БЕДСТВИЯ.**

Не се предвижда повишен риск от възникване на инциденти по време на експлоатацията на обекта на ИП. За съхраняване на опасни отпадъци, при направената класификация е видно от резултата, че площадката не попада в разпоредбите на глава седма, раздел I на ЗООС.

В периода на експлоатацията, инвеститорът ще прилага правила за безопасна работа и превенция на аварийните ситуации чрез обучения и редовни инструктажи.

### **4. ВИДЕ ЕСТЕСТВОНА ВЪЗДЕЙСТВИЕТО (ПРЯКО, НЕПРЯКО, ВТОРИЧНО, КУМУЛАТИВНО, КРАТКОТРАЙНО, СРЕДНО-И ДЪЛГОТРАЙНО, ПОСТОЯННО И ВРЕМЕННО, ПОЛОЖИТЕЛНО И ОТРИЦАТЕЛНО).**

Вида на въздействието на инвестиционното предложение върху компонентите на околната среда и човешкото здраве е представено по отделно по компоненти и обобщено в табличен вид.

#### **4.1. Върху въздуха**

- По време на експлоатацията – очаква се пряко, краткотрайно, временно, отрицателно въздействие, обособено на територията на площадката (във връзка с извършването на товаро-разтоварни дейности). Не се предполага кумулативен ефект, тъй като се предполага неорганизираните емисии на прах, които не се разпространяват на големи разстояния. При извършването ще бъдат предприети съответните мерки за ограничаване на тези емисии, както и на прекратяване товаро-разтоварни дейности при лоши метеорологични

условия (силни ветрове). Не се предвижда експлоатирането на точкови източници на емисии в атмосферния въздух. Отоплението на обектите на площадката е предвидено да бъде с ел.енергия и няма да окажат влияние върху качеството на атмосферния въздух в района на ИП и на гр.Шумен. По време на реализацията и експлоатацията на обекта не се очакват отклонения в КАВ в района на гр.Шумен . Не се очаква кумулативен ефект.

#### 4.2. Върху водите

- По време на експлоатацията - не се очаква въздействие. Отпадъчни води от експлоатацията на обектите, предмет на настоящото ИП, не се генерира. Формираните битови и повърхностни отпадъчни води ще бъдат отведени с каломаслоуловител в съществуваща канализация до ГПСОВ Шумен. Площадката на ИП ще е с непропускливо покритие - бетонирана. Не е предвидено ползване на води от собствени водоизточници и/или изграждане на такива. Не се предвижда въздействие върху повърхностни/подземни водни обекти. Не се очаква кумулативен ефект.

#### 4.3. Върху почвата

- По време на експлоатацията - не се очаква въздействие. Експлоатацията на обектите няма да доведе до промени или нарушаване на почвата. Не се очаква отрицателно въздействие върху почвата. Не се предвиждат дейности, които да оказват кумулативен ефект върху почвите.

#### 4.4. Върху земните недра

- По време на експлоатацията - не се очаква въздействие. Не се предвиждат дейности, които да оказват въздействие върху земните недра или да предизвикат кумулативен ефект.

#### 4.5. Върху ландшафта

- \* По време на експлоатацията – не се очаква въздействие. Инвестиционното предложение ще се реализира в рамките на имот, който не променя предназначението си. Въздействието върху ландшафта се определя като нулев и не предизвиква кумулативен ефект.

#### 4.6. Върху минералното разнообразие

- \* По време на експлоатацията – не се очаква въздействие, тъй като експлоатацията на имота, не засяга минералното разнообразие. Инвестиционното предложение не е свързано с добив и/или употреба на минерални суровини.

#### 4.7. Върху биологичното разнообразие

- \* По време на експлоатацията - не се очаква въздействие. Инвестиционното предложение обекта няма да въздейства пряко върху защитените видове и

местообитания поради значителното разстояние и намаляване на ефекта на емисиите вследствие от разстоянието до защитената зона.

#### 4.8. Върху материалното и културното наследство

- \* По време на експлоатацията - не се очаква въздействие. Експлоатацията ще се реализира в рамките на имот, който не попада в зони и обекти от материалното и културното наследство в района.

#### 4.9. Върху персонала

- \* По време на експлоатацията - очаква се пряко, краткотрайно, периодично, с ниска степен отрицателно въздействие обособено на територията на площадката. Основни мерки представляват спазване правилата за безопасни и здравословни условия на труд. Не се предполага кумулативен ефект.

#### 4.10. Върху населението

- \* По време на експлоатацията - очаква се непряко, постоянно, дълготрайно положително въздействие върху местното население. Очаква се разкриване на постоянни работни места в район с относително висока безработица.

#### 4.11. От генериране на отпадъци

- \* По време на експлоатацията - очаква се непряко, периодично, дълготрайно, отрицателно въздействие по отношение на образуваните отпадъци. Третирането им е свързано с допълнителни разходи за дружеството. Основна мярка за редуциране на въздействието е спазване йерархията по управление на отпадъците съгласно ЗУО – минимизиране на образуваните отпадъци и приоритетно предаване на генерираните отпадъците за оползотворяване (при възможност).

#### 4.12. От рискови енергийни източници

- \* По време на експлоатацията - не се очаква въздействие, тъй като ще се ползва само ел.енергия от ел.захранване на имота. Не се предвижда ползване на съоръжения, източници на вредни лъчения, радиация и др. Инвестиционното предложение не е свързано с подобни източници.

#### 4.13. Върху материалните активи

- \* По време на експлоатацията - очаква се пряко, постоянно, дълготрайно, положително въздействие. Инвестиционното предложение е свързано с увеличаване материалните активи на инвеститора.

#### 4.14. От генетично модифицирани организми

- \* По време на експлоатацията - не се очаква. Инвестиционното предложение не е свързано с подобни организми.

#### 4.15. Дискомфорт

- \* По време на експлоатацията - очаква се пряко, периодично, краткотрайно, с ниска степен отрицателно въздействие по отношение емисии на шум в

околната среда от товаро-разтоварна дейност. Мерките за редуциране на емисиите се свеждат до използване на изправна техника. Не се предполага кумулативен ефект.

В табличен вид са представени данните от точки 4.1 - 4.15 свързани с потенциалните въздействия по време на строително-ремонтните дейности и експлоатацията на обектите, предмет на инвестиционното предложение.





1.9.Върху персонала	Очаква се	Инв.предложени е	отрицателно	пряко	ниска	временно	дълготрайно	не	Прилагане на прави за БЗУТ
1.10.Върху населението	Очаква се	Гр.Шумен	положително	непряко	средна	постоянно	дълготрайно	не	Нови работни места
1.11.От генериране на отпадъци	Очаква се	Инв.предложени е	отрицателно	непряко	ниска	постоянно	дълготрайно	не	Минимизиране на отпадъците и приоритетно предаване за оползотворяване
1.12. От рискови енергийни източници	Не се очаква	не	не	не	не	не	не	не	-
1.13. Върху материалните активи	Очаква се	Инв.предложени е	положително	пряко	средна	постоянно	дълготрайн о	да	-
1.14. От генетично модифицирани организми	Не се очаква	не	не	не	не	не	не	не	-
1.15. Дискомфорт	Очаква се	Инв.предложени е	отрицателно	непряко	ниска	временно	краткотрайно	не	Експлоатация на изправна техника и прилагане на БЗУ

## **5. СТЕПЕН И ПРОСТРАНСТВЕН ОБХВАТ НА ВЪЗДЕЙСТВИЕТО - ГЕОГРАФСКИ РАЙОН; ЗАСЕГНАТО НАСЕЛЕНИЕ; НАСЕЛЕНИ МЕСТА (НАИМЕНОВАНИЕ, ВИД - ГРАД, СЕЛО, КУРОРТНО СЕЛИЩЕ, БРОЙ НА НАСЕЛЕНИЕТО, КОЕТО Е ВЕРОЯТНО ДА БЪДЕ ЗАСЕГНАТО, И ДР.).**

Всички дейности от инвестиционното предложение ще се извършват на територията на имота.

От извършения обстоен анализ може да се направи извод, че като следствие от дейността на обекта на ИП - площадка за дейности с отпадъци, няма да се наблюдава завишаване на заболеваемостта или промяна в здравния статус на околното население и няма да носи рискови фактори за населението.

Очаква се обхватът на въздействието да е в района на площадка на ИП и да не се засяга населението на населеното място – гр. Шумен.

Обобщена информация за обхвата на възможните въздействия е отразени в Таблица № IV.4-1. Матрица за оценка на потенциалните въздействия при реализация на инвестиционното предложение.

## **6. ВЕРОЯТНОСТ, ИНТЕНЗИВНОСТ, КОМПЛЕКСНОСТ НА ВЪЗДЕЙСТВИЕТО.**

Посочените въздействия са пряко свързани с предвидените в инвестиционното предложение дейности и мерките за намаляването или предотвратяването им.

Вероятностите за поява на въздействие са отразени в Таблица № IV.4-1. *Мерки, които е необходимо да се включат в ИП, свързани с избягване, предотвратяване, намаляване или компенсиране на предполагаеми значителни отрицателни въздействия върху околната среда и човешкото здраве.* Описаните въздействия не предполагат комплексност и не са интензивни по своя характер.

## **7. ОЧАКВАНОТО НАСТЪПВАНЕ, ПРОДЪЛЖИТЕЛНОСТТА, ЧЕСТОТАТА И ОБРАТИМОСТТА НА ВЪЗДЕЙСТВИЕТО.**

За периода на СМР и оборудването, въздействието ще бъде временно с продължителност в рамките на работното време.

За периода на експлоатация въздействието ще е постоянно и дълготрайно.

Не се очакват промени в екологичното състояние на района от реализацията на инвестиционното предложение.

Очакваното настъпване, продължителността, честотата и обратимостта на въздействието от конкретното инвестиционно предложение са посочени в Таблица № IV.4-1. *Мерки, които е необходимо да се включат в ИП, свързани с избягване, предотвратяване, намаляване или компенсиране на предполагаеми значителни отрицателни въздействия върху околната среда и човешкото здраве.*

## **8. КОМБИНИРАНЕТО С ВЪЗДЕЙСТВИЯ НА ДРУГИ СЪЩЕСТВУВАЩИ И/ИЛИ ОДОБРЕНИ ИНВЕСТИЦИОННИ ПРЕДЛОЖЕНИЯ.**

Площадката на ИП се намира в част от поземлен имот с идентификатор 83510.665.254 по КК на гр. Шумен, ул. "Варненско шосе" № 6, УПИ VI, кв. 2, по плана за регулация на град Шумен, представляващ парцел 254 с площ от 9 398 кв.м., съгласно скица на имота

/Приложение № 1.1/. Имотът се намира в урбанизирана територия с начин на трайно ползване – депо за вторични суровини.

Инвестиционното предложение предвижда на площадката на имот ПИ с идентификатор 83510.665.254, инвеститора предвижда да организира площадка за събиране, временно съхранение, предварително третиране - сортиране, разделяне, рязане, преупаковане на неопасни отпадъци; събиране, временно съхранение, предварително третиране - сортиране, разделяне, рязане, преупаковане на отпадъци от опаковки ; събиране, временно съхранение, предварително третиране - сортиране, разделяне, рязане на ОЧЦМ; събиране, временно съхранение на НУБА; събиране, временно съхранение на ИУМПС; събиране, временно съхранение на ИУЕЕО.

## **9. ВЪЗМОЖНОСТТА ЗА ЕФЕКТИВНО НАМАЛЯВАНЕ НА ВЪЗДЕЙСТВИЯТА.**

Мерките, които дават възможност за ефективно намаляване на въздействията са представени в таблица № IV-11.1. *Мерки, които е необходимо да се включат в ИП, свързани с избягване, предотвратяване, намаляване или компенсиране на предполагаеми значителни отрицателни въздействия върху околната среда и човешкото здраве.*

## **10. ТРАНСГРАНИЧЕН ХАРАКТЕР НА ВЪЗДЕЙСТВИЕТО.**

При реализацията и експлоатацията на обектите, предмет на настоящото ИП, не се очаква въздействие върху населението и околната среда на територията на друга държава или държави.

## **11. МЕРКИ, КОИТО Е НЕОБХОДИМО ДА СЕ ВКЛЮЧАТ В ИНВЕСТИЦИОННОТО ПРЕДЛОЖЕНИЕ, СВЪРЗАНИ С ИЗБЯГВАНЕ, ПРЕДОТВРАТЯВАНЕ, НАМАЛЯВАНЕ ИЛИ КОМПЕНСИРАНЕ НА ПРЕДПОЛАГАЕМИТЕ ЗНАЧИТЕЛНИ ОТРИЦАТЕЛНИ ВЪЗДЕЙСТВИЯ ВЪРХУ ОКОЛНАТА СРЕДА И ЧОВЕШКОТО ЗДРАВЕ.**

Описание на мерките, предвидени да предотвратят, намалят или, където е възможно, да прекратят значителните вредни въздействия върху околната среда, както и план за изпълнението на тези мерки са представени в следващата таблица.

Изложеното в тази точка препокрива необходимата информация по Чл. 93, ал. 5 от Закона за опазване на околната среда.

**Таблица № IV.11-1. Мерки, които е необходимо да се включат в ИП, свързани с избягване, предотвратяване, намаляване или компенсиране на предполагаеми значителни отрицателни въздействия върху околната среда и човешкото здраве.**

№ по ред	Мерки	Период/фаза	Резултат на изпълнение
1	2	3	4
1	Сключване на договори с лица, притежаващи разрешителни за дейности с отпадъци, за предаване на генерираните отпадъци до последващо оползотворяване или обезвреждане	Преди въвеждане на обекта в експлоатация	Опазване на съседните терени от замърсяване Екологосъобразно третиране на отпадъците

2	Необходимост от разделно събиране на отпадъците	По време на експлоатацията	Екологосъобразно третиране на отпадъците
3	Осигуряване и поддържане на пречиствателното съоръжение за пречистване на отпадъчните води от площадката.	По време на експлоатацията	Гарантиране за законосъобразното третиране на отпадъчните води
4	Прилагане на надежден входящ контрол на приеманите на площадката отпадъци	По време на експлоатацията	Екологосъобразно третиране на отпадъците
5	Съхранение и третиране на приетите отпадъци по начин, който не позволява натрупването, смесването и разпиляването по площадката и извън нея	По време на експлоатацията	Екологосъобразно третиране на отпадъците . Намаляване на неорганизираните емисии
6	Предаване на отпадъците на лица, притежаващи разрешение за последващи дейности за оползотворяване на отпадъците, съгласно сключени договори	По време на експлоатацията	Екологосъобразно третиране на отпадъците. Възстановяване на суровинни ресурси
7	Стриктно да се спазват правилата за здравословни и безопасни условия на труд	По време на експлоатацията	Предпазване от възникване на аварийни ситуации
8	Стриктно да се спазват правилата за противопожарна безопасност и да се вземат мерки за снижаване на риска от възникване на пожари.	По време на експлоатацията	Предпазване от възникване на пожари и аварийни ситуации

## **V. ОБЩЕСТВЕН ИНТЕРЕС КЪМ ИНВЕСТИЦИОННОТО ПРЕДЛОЖЕНИЕ.**

До настоящия момент към инвестиционното предложение не е проявен обществен интерес.