

Приложение № 2 към чл. 6 от Наредбата за условията и реда за извършване на оценка на въздействието върху околната среда

Информация за преценяване на необходимостта от ОВОС

I. Информация за контакт с възложителя:

1. Име, постоянен адрес, търговско наименование и седалище.

от "ПЪТИЩА" АД , гр.Шумен

ЕИК 837035366

гр.Шумен ,ул. "Паламара" №3

2. Пълен пощенски адрес: гр.Шумен ,ул."Паламара" №3 ,офис 2

3. Телефон, факс и e-mail: тел.054830731 ,email: office@roadsbg.com

4. Лице за контакти: инж.Александър Михов-Изпълнителен директор

II. Резюме на инвестиционното предложение:

Характеристики на инвестиционното предложение:

Уведомяваме Ви, че „ПЪТИЩА“ АД, гр. ШУМЕН има следното инвестиционно предложение:

„Добавяне на нови дейности със строителни отпадъци - рециклиране и оползотворяване на отпадъци, чрез влагане в обратни насипи на строителни площадки на територията на област Шумен и област Търговище. ”

а) размер, засегнатата площ, параметри, мащабност, обем, производителност, обхват, оформление на инвестиционното предложение в неговата цялост;

ПЪТИЩА АД извършва дейности по третиране на строителни отпадъци –сортиране и трошене с код R12 и съхранение с код R13 на площадка с площ 10,915 дка ,част от територията на кариера за добив на варовици Мътница 2, за което притежава издадени от директора на РИОСВ –Шумен документи по чл.35 от ЗУО с №15-РД-393-01 от 20.04.2018г.

С настоящото дружеството предвижда разширение на дейността си ,свързана с извършване на дейности по рециклиране на строителни отпадъци- с код R5 на площадка №1 в кв.Мътница и оползотворяване в обратни насипи- с код R10 на третирани строителни отпадъци с инертен характер ,на площадки на територията на област Шумен и област Търговище.

Строителните отпадъци с инертен характер,формирани при строителство/разрушаване на обекти ще се транспортират до площадката за третиране на отпадъци,находяща се в кв.Мътница , кариера "Мътница 2". Дружеството притежава издаден от РИОСВ документ за дейности по събиране и транспортиране на отпадъци №15-РД-382—02 от 11.10.2021 г.

На площадката на ИП има развити зони за приемане,третиране и съхранение на отпадъците. Капацитета за прием на строителните отпадъци се предвижда да бъде до 100 000 т/г

Движението на МПС превозващи строителните отпадъци се осъществява по изградените пътища, ползвани за транспорт на подземните богатства добити от кариерата. Към кариерата има изградени кантар и административна сграда, които обслужват действащата площадка за строителни отпадъци.

➤ R 10 Обработване на земната повърхност ,водещо до подобрения за земеделието и

околната среда

Селективно събраните отпадъци от строителство и разрушаване, които притежават инертни свойства, отпадъци с кодове:

17 01 01 – Бетон;

17 01 02 – Тухли;

17 01 03-Керемиди, плочки, фаянсови и керамични изделия;

17 01 07-Смеси от бетон, тухли, керемиди, плочки и керамични изделия;

17 03 02 -Асфалтови смеси, различни от упоменатите в 17 03 01;

17 09 04- Смесени отпадъци от строителство и събаряне, различни от упоменатите в 17 09 01, 17 09 02 и 17 09 03 , се подлагат първо на дейност R12 (предварително раздробяване ,сортиране ,натрошаване) на площадката в кв.Мътница или на съответния строителен обект,на база разработена и одобрена проектна документация.

В резултат на дейността се образува отпадък с код 19 12 09 Минерали (например пясък, камъни), с който се изпълняват обратните насипи на площадките на територията на обл.Шумен и обл.Търговище.

Дейността с код R10 ще се извършва и с отпадък с

код 17 05 04 -Почва и камъни, различни от упоменатите в 17 05 03;

20 02 02- Почва и камъни :

17 05 06- Драгажна маса,различна от упоменатата в 17 05 05.

За оползотворяване на СО в обратни насипи ще се използват СО, които отговарят на изискванията, съгласно Наредбата за управление на строителните отпадъци и за влагане на рециклирани строителни материали.

Параметрите на площадките на обектите за влагане на предварително третирани минерални отпадъци, в това число почва и камъни, са в пряка връзка с вида и количествата на образуваните строителни отпадъци в конкретния обект, както и изготвения и съгласуван План за управление на строителните отпадъци в обекта, в това число предвидените дейности за оползотворяване на образуваните строителните отпадъци и поставените цели за оползотворяването им.

Площадките са строителните обекти ,на които фирмата ще извършва дейностите на база сключен договор с възложител/инвеститор.На тях ще се изпълняват обратни насипи с преработените отпадъци.

Ще се спазват следните условия:

-уведомяване на директора на РИОСВ не по-късно от 14 дни преди започване на дейностите със СО за местоположението на площадката,за тяхното извършване и за датата на започването им-за всяка конкретна площадка

-влагане в обратни насипи само на третирани СО,които са инертни

-представяне в РИОСВ ,не по-късно от 14 дни преди започването на дейностите ,на писмен договор с лицата,на чиито площадки ще се извършват дейностите

-информиране на РИОСВ за приключване на дейностите на съответната площадка в срок не по-късно от 14 дни.

➤ R5-рециклиране /възстановяване на други органични материали

По смисъла на Наредбата за управление на строителните отпадъци и за влагане на рециклирани строителни материали Обн. ДВ. бр.98 от 8 Декември 2017г. "рециклиране на строителни отпадъци" е всяка дейност по оползотворяване на строителните отпадъци,посредством която строителните отпадъци се преработват в строителни продукти,материали или вещества ,с оглед на използването им за първоначална употреба и/или за други употреби.

Дейността ще бъде извършвана с :

170101 -Бетон ;

17 03 02-Асфалтови смеси, различни от упоменатите в 17 03 01;

17 01 07-Смеси от бетон, тухли, керемиди, плочки и керамични изделия

В зависимост от процесите на преработка ,рециклираните материали много често отговарят на изискванията така ,както първоначалните материали.

Подобно на останалите материали ,произведени от отпадъци,продуктите от оползотворяването на СО се използват главно в т.н. ниско строителство като: общ пълнител,пълнител при дренажни работи;като основа при изграждането на пътища,паркинги и гаражи и т.нт.

В повечето случаи продуктите от оползотворяване на СО се използват за по-ниско отговорни цели,като пътно легло или долен основен пласт,почвена стабилизация,временни пътища,настилки при складови площи ,велосипедни и пешеходни алеи и др.

Рециклатът от бетон и тухли може да се използва като заместител на чакъла и баластрата при основи на пътища и сградни фундаменти,като технологията на работа с него по нищо не се различава от стандартната.Натрошеният асфалтобетон може да се използва при производство на нова асфалтова смес ,като в състава ѝ може да влязат до 50% рециклат.

Дейностите ще се извършват със следните съоръжения :

Челюстна трошачка OM 34 600/900, с капацитет 409 куб.м на машиносмяна

Мобилна верижна машина-трошачка RETEK 1310 i

Мобилно сито LOKOTRACK ST4.8.произведено от METSO

б) взаимовръзка и кумулиране с други съществуващи и/или одобрени инвестиционни предложения;

Реализацията на ИП няма да засяга други дейности,одобрени с действащите планове.ИП ще се реализира в действащ обект и не е свързано с ново строителство.

в) използване на природни ресурси по време на строителството и експлоатацията на земните недра, почвите, водите и на биологичното разнообразие;

Настоящото ИП не предвижда строителство.

Водоснабдяването на площадката се осъществява чрез водопроводната мрежа,на база сключен договор с ВИК-гр.Шумен.

Водата за питейно- битови нужди на персонала се доставя от външна фирма доставчик на бутилирана минерална вода .

Необходимите водни количества за технологични нужди се предвижда да бъде не повече от 50 м³/г. Водата ще се доставя с мобилна цистерна-водоноска с обем на резервоара 50м³

г) генериране на отпадъци - видове, количества и начин на третиране, и отпадъчни води;

От дейността по предварително третиране на строителни отпадъци включващи – сортиране,натрошаване,фракциониране,чрез използване на трошачната инсталация се очаква генериране на следните отпадъци:

191202-черни метали;

191209-минерали(например пясък,камъни)

191212-други отпадъци(включително смеси от материали)от механично третиране на отпадъци,различни от упоменатите в 191211

За хигиенните нужди на персонала, извършващ дейността , се използват санитарно- битовите помещения в съответния обект и химически тоалетни по време на работата на строителни площадки.

Отпадъчните води от битово-фекален характер се събират в съществуваща септична яма, която периодично се следи и извозва от външна фирма при нужда.

д) замърсяване и вредно въздействие; дискомфорт на околната среда;

Емисии на вредни вещества в атмосферния въздух ще се образуват единствено в резултат от дейностите на третиране – смилане на отпадъците и транспортирането им. Това са предимно вредни вещества отделени от различните видове транспортна техника - прах (вкл. сажди); азотни оксиди; серни оксиди; въглеродни оксиди; въглеводороди: (мета- нови и неметанови) ще се емитират в изключително малки количества.

Продължителното престояване на отпадъците на площадката води до намаляване на тяхната влажност в повърхностния слой. При товарене на такава маса на самосвали, с помощта на челен товарач, е възможно създаване на незначителни емисии от прах. При сухо време източник на прах може да бъде и самата площадка, по която има разпръсната суха инертна маса и при движението на самосвалите в атмосферата се формират незначителни количества прахови емисии. Периодично ще се извършва оросяване с водоносна на вътрешните пътища и площите за съхранение на СО. При сухо и топло време може да се прилага и допълнително оросяване на куповете СО, преди натрошаването и преди натоварване и транспортиране на рециклираните материали.

При дейностите по предварително третиране ще се получава шум с локално въздействие в рамките на самата площадка, който няма да е над допустимите норми. Засегнати ще са само работещите на площадката, за които са предвидени нужните лични предпазни средства.

е) риск от големи аварии и/или бедствия, които са свързани с инвестиционното предложение;

Инвестиционното намерение не е свързано с дейности, които биха могли да предизвикат големи аварии или бедствия. Дейността не се класифицира като такава с нисък или висок рисков потенциал.

Природните или антропогенните фактори, които могат да доведат до възникване на голяма авария или да утежнят последствията от нея са:

Земетресения: Съгласно картата за сеизмично райониране на Република България за период 1000 години към Наредба № РД-02-20-2 от 27 януари 2012 г. за проектиране на сгради и съоръжения в земетръсни райони, Шумен попада в райони с интензивност от 7-ма степен по скалата МШК. В резултат на сеизмично въздействие от VIII – а и по-висока степен е възможно да има ранени или контузени сред работещите в обекта. Ще се наруши системата на енергоснабдяване. При пожар е възможно замърсяване на въздуха в района с опасни вещества.

Наводнения: Опасност от наводнение може да възникне единствено при необичайно проливни дъждове или обилно снеготопене, вследствие на което би могло да се стигне до заливане на територията на обекта.

Обледеняване: При рязко понижаване на температурата под 0°C и валежи от дъжд и сняг, при мъгла и висока влажност на въздуха придружени от студен вятър, е възможно да възникне заледяване, което се изразява в образуване на ледена кора по земята, предметите и съоръженията. При природни бедствия ще се изпълнява заложеното във вътрешния аварийен план.

ж) рисковете за човешкото здраве поради неблагоприятно въздействие върху факторите на жизнената среда по смисъла на § 1, т. 12 от допълнителните разпоредби на Закона за здравето.

Здравен риск от реализацията на инвестиционното предложение потенциално ще съществува само за работещите на обекта. Очакват се следните временни и краткотрайни въздействия:

-шум,вибрации,работа на открито с непостоянен микроклимат

-риск от падания,травми при неспазване на безопасни условия на труд

Използването на лични предпазни средства,изграждане на физиологичен режим на труд и почивка ,създаване и спазване на специфични правила за работа ,ще доведе до намаляване на риска.

"Факторите на жизнената среда" са:

- води, предназначени за питейно-битови нужди -- за питейни нужди ще се използва бутилирана вода, чрез доставки;
- води, предназначени за къпане – няма да се използват;
- минерални води, предназначени за пиене или за използване за профилактични, лечебни или за хигиенни нужди – няма да се използват минерални води;
- шум и вибрации в жилищни, обществени сгради и урбанизирани територии –очакваното максимално ниво на шум ,достигащо до жилищната зона на кв.Мътница,при тази дейност ще бъде пренебрежимо малко,т.е.значително под граничните стойности за дневен период
- йонизиращи лъчения в жилищните, производствените и обществените сгради – не се очакват-дейността не предполага такива;
- нейонизиращи лъчения в жилищните, производствените, обществените сгради и урбанизираните територии – не се очакват.
- химични фактори и биологични агенти в обектите с обществено предназначение-дейността не предполага такива
- курортни ресурси – в обхвата на ИП няма курортни ресурси;
- въздух - през експлоатационния период се очакват минимални въздействия от емисии на прах.

2.Местоположение на площадката, включително необходима площ за временни дейности по време на строителството.

Дейността по рециклиране ще се осъществява на вече съществуващата площадка за третиране на строителни отпадъци с площ от 10.915 дка ,част от ПИ № 83510.208.31 (с площ на имота 219830 кв.м и НТП: "За кариера за суровини за строителство и промишлеността в скален масив") по Кадастралната карта на гр. Шумен

Координати на крайните гранични точки на площадка с площ 10,915 дка		
№	X	X
1	9568095.2080	4695175.0830
2	9568247.0310	4695174.6641
3	9568253.8330	4695174.6250
4	9568259.8330	4695160.3330
5	9568267.5229	4695141.9580
6	9568276.7011	4695120.0492
7	9568276.0729	4695110.9446
8	9568094.0220	4695111.9583

ПИ не попада в границите на защитени територии по смисъла на закона за биологичното

разнообразие.

По отношение на дейностите по оползотворяване на СО, чрез влагането им в обратни пасиви в обекти на територията на обл. Шумен и обл. Гърговище, ПЪТИЦА АД ще уведомява контролния орган – РИОСВ Шумен, за местоположението на площадките и датата на започването им – за всяка конкретна площадка.

2. Описание на основните процеси (по проспектни данни), капацитет, включително на съоръженията, в които се очаква да са налични опасни вещества от приложение № 3 към ЗООС.

Приетите строителни отпадъци се подлагат първоначално на дейност по предварително третиране -R12 (раздробяване, сортиране, натрошаване, фракциониране)

Предварителното раздробяване се извършва с хидравлична ножица с обхват минимум 800 мм или хидравличен чук с енергия на удара над 600 джаула, като целта е да бъде редуциран размера на третирания строителен отпадък преди подаването му към трошачката. Това се налага, когато размерът на СО е по-голям от отвора на трошачката или когато директното натрошаване не би било ефективно. Използват се магнити за отстраняване на армировъчната стомана, а когато е целесъобразно, селекцията се извършва ръчно. В зависимост от вида на натрошаваните СО, ще се избира и вида на използваната мобилна трошачка-роторна или челюстна.

Мобилните трошачки са монтирани на верижна или колесна база и могат да се транспортират. Отпадъците се насипват в приемния бункер на трошачките от челен товарач или багер, откъдето се подават към роторен механизъм с чукове.

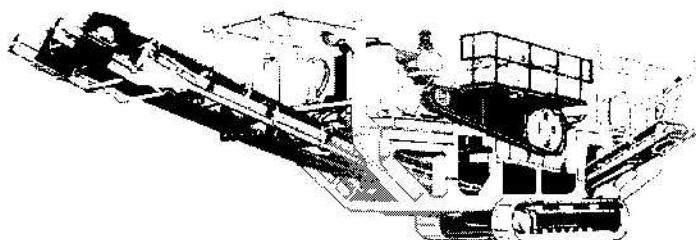
Претрошеният строителен отпадък ще е с код 19 12 09-минерали(например:пясък,камъни)

Пресяването/фракционирането се извършва по време на натрошаването в инсталацията, с оглед разделянето на строителните отпадъци на фракции. За пресяването ще се използва системата от сита, която ще се интегрира към трошачната инсталация. Третираният материал, съгласно своята едрина по насочващи улеи се насочва към гумено-транспортни ленти, които го отвеждат до купове с готова продукция. Рециклираният материал се разделя на фракции, според големината на зърната. Различните по-големина фракции ще се съхраняват отделно, на обособени и обозначени за целта зони. Предвижда се да се произвеждат фракции с размери: 0-45 мм и 0-63 мм. Претрошеният отпадък се смесва с каменна фракция и се използва като вече готова продукция.

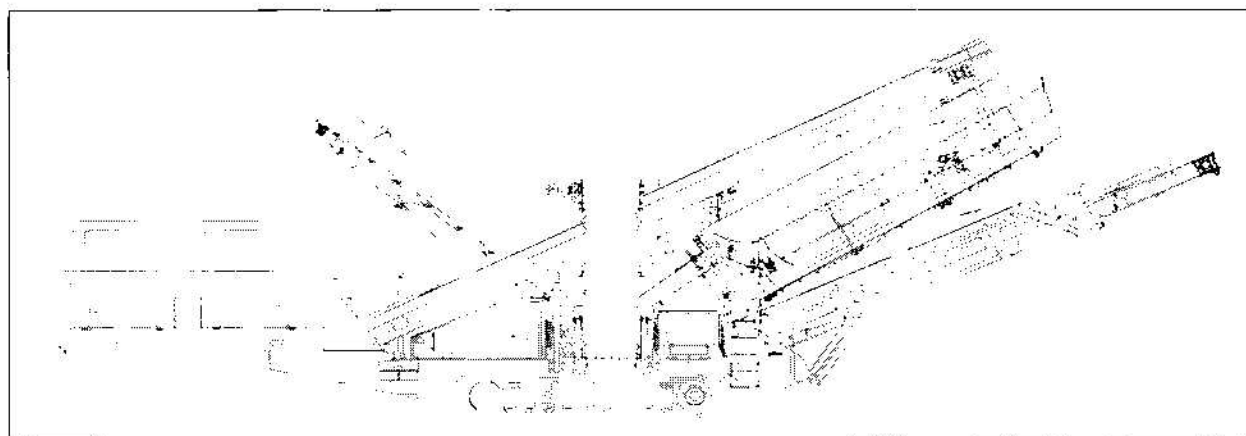
Дейностите ще се извършват със следните съоръжения :

- Челюстна трошачка OM 35 600/900, с капацитет 409 куб.м на машиносмяна
- Входящ отвор – 600 x 900 мм
- Макс. размер на подавания материал – 540мм
- Ел. двигател – 75 kW/ 1000об.
- Тегло – 14.9т

- Мобилна верижна машина-трошачка RETEK 1310 i



- обем на присмен бункер - 6м³
 - размер на входящия отвор – 1250x705 мм
 - диаметър на ротора – Ф 600
 - максимален входящ размер на материала - 600мм
 - максимална производителност - 250т/ч
 - размер на вибрационен питател – 1250mm
 - размер на главна стифираща лента – ширина 1200мм, дължина 9060 мм
 - тип на лентата – RIP STOP
 - модел на двигателя CATERPILAR C11 , 287kw
- Мобилно сито LOKOTRACK ST4.8, произведено от METSO



- обем на приемен бункер 7,5 м³
- площ на решетъчното сито (вкл. страничните стени): 9,25 м²
- захранващ транспортър - ширина на лентата: 1 050 мм ,дължина на транспортъра: 4 000 мм ,скорост на лентата: 0 – 0,35 м/с
- площ на ситата: 22.3 м² ,размер на ситата: 5 480 x 1 524 мм ,брой сита: 3 ,обороти на вала на ситата: 1 050 об./мин
- двигател с постоянни обороти Caterpillar C4.4 клас STAGE IIIA
- вериги -ширина: 400 мм ,скорост на придвижване: 0,8 км/ч

- Челен товарач ZL 50G с обем на кофата 2.5 м³ и капацитет 950 м³ за машиносмяна
- дизелов багер Kobelco SK-350, обем на кофата 2 м³ ;
- дизелов багер CATERPILLAR 432 D
- Автосамосвали Камаз, Mercedes-Benz Arocs

Вид и прогнозни количества в т/год на отпадъците, които ще се събират и третираат (разрешени с регистрационен документ Р/Д№15-393-01 от 20.04.2018г и тези предмет на ИП) :

№	Вид на отпадъка		Дейности, кодове
	Код	Наименование	
	1	2	3
1.	10 12 08	Отпадъчни керамични изделия, тухли, керемиди, плочки и строителни материали	R12 -размяна на отпадъците за подлагане на някоя от дейностите с кодове R1-R11 R13 - съхраняване на отпадъци до извършване на някоя от дейностите с кодове R1-R12, изключение на временно съхраняване на отпадъците на площадката на образуване до събирането им
2.	16 11 06	Облицовъчни и огнеупорни материали от неметалургични процеси, различни от упоменатите в 16 11 05	R12 -размяна на отпадъците за подлагане на някоя от дейностите с кодове R1-R11 R13 - съхраняване на отпадъци до извършване на някоя от дейностите с кодове R1-R12, изключение на временно съхраняване на отпадъците на площадката на образуване до събирането им
3.	17 01 01	Бетон	R5 - рециклиране/възстановяване на други неорганични материали R10 - обработване на земната повърхност, водещо до подобрения за земеделието или околната среда R12 -размяна на отпадъците за подлагане на някоя от дейностите с кодове R1-R11 R13 - съхраняване на отпадъци до извършване на някоя от дейностите с кодове R1-R12, изключение на временно съхраняване на отпадъците на площадката на образуване до събирането им

4.	17 01 02	Тухли	<p>R10 - обработване на земната повърхност, водещо до подобрения за земеделието или околната среда</p> <p>R12-размяна на отпадъците за подлагане на някоя от дейностите с кодове R1-R11</p> <p>R13- съхраняване на отпадъци до извършване на някоя от дейностите с кодове R1-R12, изключение на временно съхраняване на отпадъците на площадката на образуване до събирането им</p>
5.	17 01 03	Керемиди,плочки, фаянсови и керамични изделия	<p>R10 - обработване на земната повърхност, водещо до подобрения за земеделието или околната среда</p> <p>R12-размяна на отпадъците за подлагане на някоя от дейностите с кодове R1-R11</p> <p>R13- съхраняване на отпадъци до извършване на някоя от дейностите с кодове R1-R12, изключение на временно съхраняване на отпадъците на площадката на образуване до събирането им</p>
6.	17 01 07	Смеси от бетон,тухли , керемиди, плочки, фаянсови и керамични изделия ,различни от упоменатите в 17 01 06	<p>R5- рециклиране/възстановяване на други неорганични материали</p> <p>R10 - обработване на земната повърхност, водещо до подобрения за земеделието или околната среда</p> <p>R12-размяна на отпадъците за подлагане на някоя от дейностите с кодове R1-R11</p> <p>R13- съхраняване на отпадъци до извършване на някоя от дейностите с кодове R1-R12, изключение на временно съхраняване на отпадъците на площадката на образуване до събирането им</p>

7.	17 03 02	Асфалтови смеси, съдържащи други вещества, различни от упоменатите в 17 03 01	<p>R5- рециклиране/възстановяване на други неорганични материали</p> <p>R10 - обработване на земната повърхност, водещо до подобрения за земеделието или околната среда</p> <p>R12-размяна на отпадъците за подлагане на някоя от дейностите с кодове R1-R11</p> <p>R13- съхраняване на отпадъци до извършване на някоя от дейностите с кодове R1-R12, изключение на временно съхраняване на отпадъците на площадката на образуване до събирането им</p>
8.	17 05 04	Почва и камъни, различни от упоменатите в 17 05 03	<p>R10 - обработване на земната повърхност, водещо до подобрения за земеделието или околната среда</p> <p>R12-размяна на отпадъците за подлагане на някоя от дейностите с кодове R1-R11</p> <p>R13- съхраняване на отпадъци до извършване на някоя от дейностите с кодове R1-R12, изключение на временно съхраняване на отпадъците на площадката на образуване до събирането им</p>
9.	17 05 06	Драгажна маса, различна от упоменатата в 17 05 05	<p>R10 - обработване на земната повърхност, водещо до подобрения за земеделието или околната среда</p> <p>R12-размяна на отпадъците за подлагане на някоя от дейностите с кодове R1-R11</p> <p>R13- съхраняване на отпадъци до извършване на някоя от дейностите с кодове R1-R12, изключение на временно съхраняване на отпадъците на площадката на образуване до събирането им</p>

10.	17 09 04	Смесени отпадъци от строителство и събаряне, различни от упоменатите в 17 09 01, 17 09 02 и 17 09 03	<p>R10 - обработване на земната повърхност, водещо до подобрения за земеделието или околната среда</p> <p>R12-размяна на отпадъците за подлагане на някоя от дейностите с кодове R1-R11</p> <p>R13- съхраняване на отпадъци до извършване на някоя от дейностите с кодове R1-R12, изключение на временно съхраняване на отпадъците на площадката на образуване до събирането им</p>
11.	19 12 09	Минерали (например пясък, камъни)	<p>R5- рециклиране/възстановяване на други неорганични материали</p> <p>R10 -обработване на земната повърхност, водещо до подобрения за земеделието или околната среда(обратен насип)</p> <p>R13- съхраняване на отпадъци до извършване на някоя от дейностите с кодове R1-R12, изключение на временно съхраняване на отпадъците на площадката на образуване до събирането им</p>
12.	20 02 02	Гочва и камъни	<p>R10 - обработване на земната повърхност, водещо до подобрения за земеделието или околната среда</p> <p>R12-размяна на отпадъците за подлагане на някоя от дейностите с кодове R1-R11</p> <p>R13- съхраняване на отпадъци до извършване на някоя от дейностите с кодове R1-R12, изключение на временно съхраняване на отпадъците на площадката на образуване до събирането им</p>

В съответствие с изискванията на Наредбата за управление на строителните отпадъци и за влагане на рециклирани строителни материали, дейностите по оползотворяване на строителни отпадъци, както и площадките, на които се извършват тези дейности, ще отговарят на следните изисквания:

1. За ограничаване на свободния достъп до площадките се предвижда ограда и контролно-пропускателен пункт.

2. За измерване на количеството постъпващи или образувани отпадъци площадките ще

бъдат оборудвани с кантар.

3. Площта на площадките ще е оразмерена съобразно извършваните дейности.

На площадките ще бъдат обособени следните участъци (зони):

1. Зона за съхранение на предварително третираните отпадъци, които ще се влагат в обратния насип;

2. Зона за съхранение на почва и камъни, които ще се влагат в обратния насип;

3. Зона за временно съхраняване на СО, за които има съмнение за замърсяване, докато се извършат необходимите изпитвания и/или се организира депонирането им.

Зона за почивка и обслужване на персонала, на която се разполагат постройки, фургони или други преместваеми обекти, удовлетворяващи изискванията на ЗУТ.

Широчината и организацията на вътрешните пътища ще осигуряват безпрепятствено разминаване на транспортните средства, транспортиращи входящите потоци СО.

Предвидена достатъчна площ за паркиране на транспортните средства, опериращи на площадката.

С цел ограничаване на емисиите на прахообразни вещества, образувани при товарене, разтоварване, складиране, преработка и транспорт на строителни отпадъци, се предприемат всички необходими мерки в съответствие с изискванията на чл. 70 на Наредба № 1 за норми за допустими емисии на вредни вещества (замърсители), изпускани в атмосферата от обекти и дейности с неподвижни източници на емисии (ДВ. бр. 64 от 2005 г.).

Площадките ще разполагат със спецификация на приеманите отпадъци, в която подробно са записани изискванията към отпадъците, които могат да бъдат приемани, например незамърсени бетонни и стоманобетонни късове, разделно събрани керамични фракции, състоящи се от керемиди и тухли, асфалтобстон от реконструкция и основен ремонт на пътища, скални материали от основни и подосновни пластове на пътища и др.

Площадките, на които се извършва оползотворяване на СО, ще имат разработени процедури с описание на технологията за оползотворяване, които да съдържат подробно описание на процесите на производство в зависимост от вида на произвежданите продукти - оползотворими отпадъци, или продуктите от оползотворени СО. В специфични за всяка площадка документи следва да са описани честотата и видът на извършвания контрол.

Операторите на площадките, на които се извършва оползотворяване на СО, трябва да разработят система за контрол и изпитване съгласно указанията в техническите документации (стандарты, технически одобрения и др.) начин, обхват и честота.

Във всички обекти, дружеството ще прилага система за производствен контрол при рециклиране на СО.

Системата за контрол на качеството и количеството ще включва:

- Възможност за тегловно измерване на отпадъците

- Спецификация на подаваните СО, където ще бъдат описани допустимите за трошене отпадъци (напр. незамърсени бетонни и стоманобетонни късове, разделно събрани керамични фракции, скални материали и др.)

- Записи относно произхода на отпадъците

- Оценка на степента на разделяне на отпадъците, тъй като от това зависи чистотата, респ. екологичните параметри на рециклираните материали

- Условия за разделно съхранение на предварително сортираните отпадъци по вид на материала - бетон, керамика, смесени фракции, скални материали

Съгласно чл. 103 на ЗООС заключението за извършената класификация на «Пътища» АД е: Предприятието НЕ се класифицира като „ предприятие с висок рисков потенциал“ и „

предприемане с висок рисков потенциал“ съгласно извършената класификация по чл.103, ал.2 от ЗООС.

На територията на площадката не се предвижда съхранение на опасни вещества, включени в таблица 1 и 2 на Приложение №3 към чл.103, ал.3 от ЗООС.

4. Схема на нова или промяна на съществуваща пътна инфраструктура.

Не се предвижда изграждане на нови пътища или промяна на съществуващата пътна инфраструктура.

5. Програма за дейностите, включително за строителство, експлоатация и фазите на закриване, възстановяване и последващо използване.

Строителство няма да се извършва. По време на експлоатация и при закриване на площадката ще се спазва Плана за безопасност и здраве. Експлоатацията на площадката не е свързано с действия, които да доведат до физически промени в района на ИП. При прекратяване на дейността ще се извърши основно почистване на площта от отпадъци и предаването им на лица, притежаващи разрешение за дейности с отпадъци по ЗУО.

6. Предлагани методи за строителство.

На този етап не се предвижда строителство.

7. Доказване на необходимостта от инвестиционното предложение.

„Пътища“ АД изпълнява своите проекти, прилагайки европейски стандарти на качество и опазване на околната среда. За да бъде в крак с времето и с иновациите в бранша, фирмата се стреми да разшири и обнови своята дейност.

Отпадъците от строителство и разрушаване във висока степен подлежат на рециклиране и повторна употреба. Така от проблем те могат да се превърнат в ресурс.

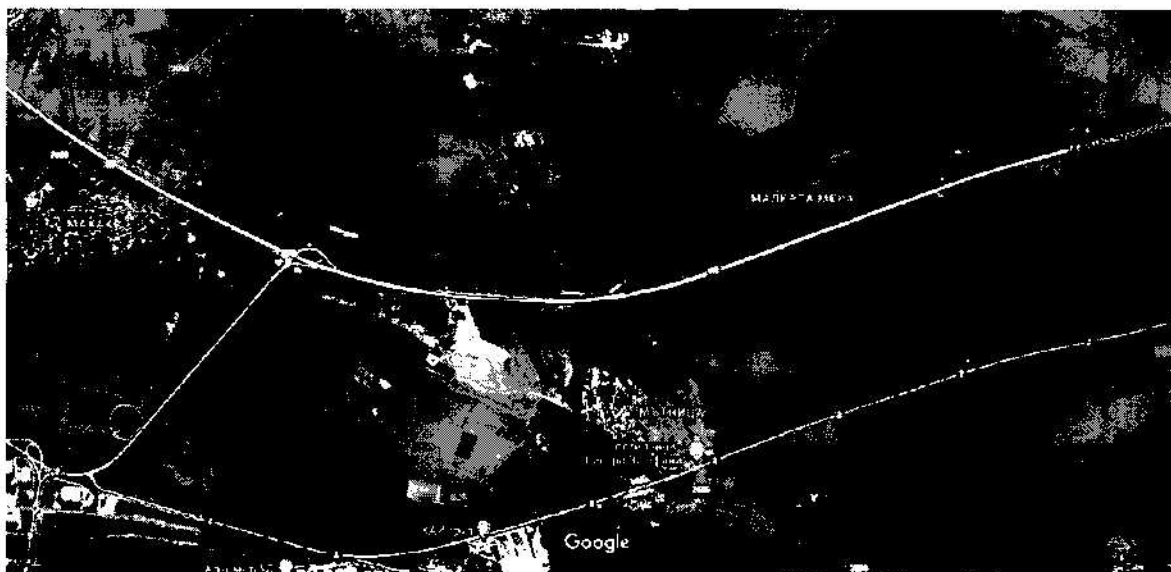
Фирмата се стреми да затвори цикъла си на производство, чрез разширяване на дейността си „Добавяне на нови дейности със строителни отпадъци - рециклиране и оползотворяване на отпадъци, чрез влагане в обратни насипи на строителни площадки на територията на област Шумен и област Търговище.“

Реализацията на ИП има за цел да:

- Минимизира образуването на строителни отпадъци от дружеството
- Увеличи използването на рециклирани строителни материали
- Да се намали количеството на депонираните строителни отпадъци

8. План, карти и снимки, показващи границите на инвестиционното предложение, даващи информация за физическите, природните и антропогенните характеристики, както и за разположените в близост елементи от Националната екологична мрежа и най-близко разположените обекти, подлежащи на здравна защита, и отстоянията до тях.

Инвестиционното намерение ще се реализира в част от имот с № 83510.208.31 по Кадастрална карта на гр.Шумен с обща площ 219.830 кв.м „собственост на „Пътища“ АД, с начин на трайно ползване „За кариера за суровини за строителството и промишлеността в скален масив“, площ за реализиране на инвестиционното намерение-10.915 дка



Площадката се намира на около 11 km източно от гр. Шумен и на около 1 km запад-северозападно от с. Мътница. Най-близките съществуващи обекти, подлежащи на здравна защита са жилищни сгради, разположени източно, като най-близката е на около 1053 м от площадката.

Територията предмет на ИП не попада в границите на защитени територии по смисъла на Закона за защитени територии и защитени зони (ЗЗ). Най-близко разположените ЗЗ са BG0000138 „Каменица“, намираща се на отстояние от 5.500 км от имота и BG0000602 „Кабиюк“, BG 0000104 „Провадийско-роякско плато“ за опазване на природните местообитания и BG 0002038 „Провадийско-роякско плато“ за опазване на дивите птици, намиращи се на отстояние повече от 6 км от имотът.

Защитена зона „Провадийско-роякско плато“ за опазване на дивите птици с идентификационен код BG0002038 е обявена със Заповед №РД-134 от 14 февруари 2012 год. (ДВ бр.26/30.03.2012 год.) на Министъра на околната среда и водите, съгласно ЗБР. Площ- 84031.50ха Провадийското и Роякското плато се намират в Източна България, между градовете Шумен и Провадия. На север и юг граничат съответно с река Провадийска и река Голяма Камчия, като в границите на мястото се включват и скалните масиви Невша - Венчан и Комунари. На запад достигат до селата Мадара и Благово, а на изток - до шосето с. Гроздьово - с. Бързица. Районът е слабо населен с концентрация на селищата предимно по долините на ограничаващите го реки и по-малко във водосбора на река Главница. Половината от територията на мястото е заета от смесени широколистни гори с чувствително преобладаване на цер /*Quercus cerris*/ примесен с благун /*Quercus frainetto*/, източен горун /*Quercus polycarpa*/, обикновен габър /*Carpinus betulus*/, келяв габър /*Carpinus orientalis*/ и мъждрян /*Fraxinus ornus*/ (Бондев, 1991). Около една трета от тези гори са семенни високостъблени с облика на някогашните естествени смесени широколистни гори, покривали обширни територии от този район. Останалата част от горите са издънкови, предимно заклеявели, с чувствително променена структура. Обработваемите площи обхващат около 47% от територията на района, а около 13% са пасишни територии, на места обрасли с храстова растителност. На няколко места в района са разпръснати скални масиви, обособени в комплекси.

Защитена зона „Провадийско-роякско плато“ за опазване на природните местообитания с идентификационен код BG0000104, зоната е включена в списъка от ЗЗ приет с Решение на

Министерски съвет №661/16.10.2007 год. (обн. ДВ бр.85/23.10.2007 год.) Площ- 50158.59ха Широко циркум денудационно плато между реките Провадийска /средното течение/ Девня, Провадийска /долното течение/, Голяма Камчия, Стара река /приток на Голяма Камчия/ и Мадара /приток на Провадийска река/. Съставено е от варовикови натрупвания, едрозърнести пясъчници, варовити мергели и пясъчници и варовик. Провадийска река и нейният приток Главница разделят платото на три по-малки плата Мадарско, Добринско /високо 320 м./ и Роякско /389 м./.

Височината на платото намалява от северозапад към югоизток. Южните склонове са полегати докато северните и западните са стръмни, на места дори вертикални. По северните и южните склонове на платото в устойчиви на ерозия конгломерати са образувани стъпала и корнизи. Платото е дълбоко нарязано от Провадийският пролом по чиито склонове има свличане на почвата и наносни коноси. Има широко разгърнат карст с карстови извори и пещери. Скалите имат много подходящи ниши за гнездене на птиците. На юг от мястото има голямо водохранилище – яз.Цонево. От платото извира река Главница и нейните притоци, а също така и малки притоци на Провадийска река и Голяма Камчия. Почвите са основно черноземни /включително и излужени почви / и сиви горски почви. Растителността се състои от цер и балгун, източно-габъррови гори, храсти и ксеротермни насища от степен тип. Голяма част от платото е заета със селскостопански земи.

Защитена зона “Каменица” за опазване на природните местообитания с идентификационен код BG0000138, зоната е включена в списъка от 33 приет с Решение на Министерски съвет №122/02.03.2007 год. (обн. ДВ бр.21/09.03.2007 год.) Площ- 1454.53ха Варовикови стръмни скали по долината на река Каменица. Малки хълмове покрити със степна растителност върху обширни орни земи. Зоната е важна за опазването на различни степни местообитания, растения и животни. Това е единствената зона за съобществата на нарязанолистния тъжник (*Spiraea crenata*) и една от няколко в страната за храстовидната карагана(*Caragana frutex*).

9. Съществуващо земеползване по границите на площадката или трасето на инвестиционното предложение.

Инвестиционното намерение ще се реализира в част от имот с № 83510.208.31 по Кадастрална карта на гр.Шумен с обща площ 219.830 кв.м ,собственост на „ Пътища” АД Площадката ,с размери 10.915дка ,на която ще се осъществи дейността,граничи със следните поземлени имоти:

-Поземлен имот 83510.208.47, област Шумен, община Шумен, гр. Шумен, п.к. 9700, м. КАРИЕРАТА, вид собств. Общинска публична, вид територия Урбанизирана, НТП За кариера за суровини за строителството и промишлеността в скален масив, площ 82296 кв.м

-Поземлен имот 83510.188.14, област Шумен, община Шумен, гр. Шумен, м. ЕНДЖЕ ТАРАФ, вид собств. Частна, вид територия Земеделска, категория 3, НТП Нива, площ 19989 кв. М

-Поземлен имот 83510.188.13, област Шумен, община Шумен, гр. Шумен, м. ЕНДЖЕ ТАРАФ, вид собств. Частна, вид територия Земеделска, категория 3, НТП Нива, площ 18968 кв. м,

С реализацията на инвестиционното предложение няма да се засегнат територии собственост на други физически или юридически лица.

Реализацията на инвестиционното предложение няма да промени земеползването на съседните територии.

10. Чувствителни територии, в т.ч. чувствителни зони, уязвими зони, защитени зони, санитарно-охранителни зони около водоизточниците и съоръженията за питейно-битово

водоснабдяване и около водоизточниците на минерални води, използвани за лечебни, профилактични, питейни и хигиенни нужди и др.; Национална екологична мрежа.

Имотът граничи с води и водни обекти- непосредствено до границите преминава р. Мътница, която тече в югоизточна посока.

Територията предмет на ИП попада в обхвата на пояс II на СОЗ на водоизточник „ТК-7 система Мътница” и пояс III на „ТК-7,ТК-8 система Мътница” учредени със Заповед на Директора на БДЧР№15/23.11.2010г.:пояс III на СОЗ на минерален водоизточник „Вп-35х,Кранево”,учреден със Заповед на МОСВ №РД-255/22.04.2008г.

Поземления имот не попада в границите на защитени територии по смисъла на Закона за защитените територии и защитени зони по смисъла на Закона за биологичното разнообразие.

Предвид това,че дейностите по оползотворяване на строителни отпадъци,чрез влагането им в обратни насипи ,ще се извършват в обекти на територията на обл.Шумен и обл.Търговище ,за всеки строителен обект към съответните области възложителя/инвеститора следва да е изготвил и съгласувал проектна документация с всички органи и лица,чието разрешение,съдействие или становище е необходимо. Това е етапът ,в който компетентния орган-РИОСВ ,съобразно местоположението,характера или мащаба на конкретния обект-предмет на проектиране от страна на инвеститор/възложител-ще извършва преценка за вероятната степен на отрицателно въздействие върху видовете ,предмет на опазване в Защитени зони и ще изрази своето становище в допустимостта му.

В изпълнение на изискванията в Наредбата за управление на строителните отпадъци и за влагане на рециклирани строителни отпадъци (ДВ,бр.98 от 08.12.2017г),”Пътища” АД ще уведомява контролния орган-РИОСВ ШУМЕН,за местоположението на площадката,за извършване на дейности и за датата на започването им-за всяка конкретна площадка,като представя и писмен договор с лицата,на чиято площадка ще се извършват дейностите.

11. Други дейности, свързани с инвестиционното предложение (например добив на строителни материали, нов водопровод, добив или пренасяне на енергия, жилищно строителство).

На този етап не се предвиждат други дейности свързани с ИП ,като:добив на строителни материали,изграждане на нов водопровод,добив или пренасяне на енергия,жилищно строителство.

Обекта е водоснабден и електрифициран.

12. Необходимост от други разрешителни, свързани с инвестиционното предложение.

Реализацията на инвестиционното предложение е свързана с последващо кандидатстване за промяна на разрешение по чл.35 от ЗУО,за извършване на дейности с отпадъци.

III. Местоположение на инвестиционното предложение, което може да окаже отрицателно въздействие върху нестабилните екологични характеристики на географските райони, поради което тези характеристики трябва да се вземат под внимание, и по-конкретно:

- ✓ **съществуващо и одобрено земеползване;**
Инвестиционното предложение не засяга други ползватели на земи.
- ✓ **мочурища, крайречни области, речни устия;**
Инвестиционното предложение не засяга мочурища, крайречни области или речни устия.
- ✓ **крайбрежни зони и морска околна среда;**
В близост до Инвестиционното предложение няма крайбрежни зони.

✓ **планински и горски райони;**

Инвестиционното предложение не засяга планински и горски райони.

✓ **защитени със закон територии;**

Поземлен имот с идентификатор 83510.208.31 не попада в границите на защитени територии по смисъла на Закона за защитени територии и защитени зони(ЗЗ) .Най-близко разположените ЗЗ са BG0000138 „Каменица“,намираща се на отстояние от 5.500 км от имота и BG0000602 „Кабиюк“,BG 0000104 „Провадийско-роякско плато” за опазване на природните местообитания и BG 0002038 „Провадийско-роякско плато” за опазване на дивите птици,намиращи се на отстояние повече от 6 км от имотът.

Предвид това,че дейностите по оползотворяване на строителни отпадъци,чрез влагането им в обратни насипи ,ще се извършват в обекти на територията на обл.Шумен и обл.Търговище ,за всеки строителен обект към съответните области възложителя/инвеститора следва да е изготвил и съгласувал проектна документация с всички органи и лица,чието разрешение,съдействие или становище е необходимо. Това е етапът ,в който компетентния орган-РИОСВ-Шумен ,съобразно местоположението,характера или мащаба на конкретния обект-предмет на проектиране от страна на инвеститор/възложител-ще извършва преценка за вероятната степен на отрицателно въздействие върху видовете ,предмет на опазване в Защитени зони и ще изрази своето становище в допустимостта му.

✓ **засегнати елементи от Националната екологична мрежа;**

Поземлен имот с идентификатор 83510.208.31 не попада в границите на защитени зони от Европейската екологична мрежа”Натура”2000
Най-близко разположената ЗЗ е BG 0002038 „Провадийско-роякско плато” за опазване на дивите птици,намиращи се на отстояние повече от 6 км от имотът.

Предвид това,че дейностите по оползотворяване на строителни отпадъци,чрез влагането им в обратни насипи ,ще се извършват в обекти на територията на обл.Шумен и обл.Търговище ,за всеки строителен обект към съответните области възложителя/инвеститора следва да е изготвил и съгласувал проектна документация с всички органи и лица,чието разрешение,съдействие или становище е необходимо. Това е етапът ,в който компетентния орган-РИОСВ-Шумен ,съобразно местоположението,характера или мащаба на конкретния обект-предмет на проектиране от страна на инвеститор/възложител-ще извършва преценка за вероятната степен на отрицателно въздействие върху видовете ,предмет на опазване в Защитени зони и ще изрази своето становище в допустимостта му.

✓ **ландшафт и обекти с историческа, културна или археологическа стойност;**

Инвестиционното предложение не е свързано с промени в ландшафта и въздействие върху обекти с историческа, културна или археологическа стойност.

✓ **територии и/или зони и обекти със специфичен санитарен статут или подлежащи на здравна защита.**

Не се засягат. Най-близките съществуващи обекти,подлежащи на здравна защита са жилищни сгради,разположени източно,като най-близката е на около 1053 м от площадката.

IV. Тип и характеристики на потенциалното въздействие върху околната среда, като се вземат предвид вероятните значителни последици за околната среда вследствие на реализацията на инвестиционното предложение:

1. Въздействие върху населението и човешкото здраве, материалните активи, културното наследство, въздуха, водата, почвата, земните недра, ландшафта, климата, биологичното разнообразие и неговите елементи и защитените територии.

✓ **Въздействие върху населението и човешкото здраве**

Реализирането на настоящото инвестиционно предложение не се очаква да има съществен негативен ефект върху здравето на населението в района, поради достатъчната си отдалеченост от най-близките жилища и предвид основната дейност на ИП.

Очакват се следните временни и краткотрайни въздействия върху здравето на работещите: наднормен шум, вибрации, работа на открито с непостоянен микроклимат, замърсяване на въздуха с прахови частици и ауспухови газове от бензинови и дизелови двигатели; физическо натоварване и опасност от трудови злополуки, свързани с използването на машини - трошачка, скалпиращо сито, товарни коли и др.: Изброените неблагоприятни ефекти ще се отнасят до работещите на обекта.

Същите ще имат временен характер, като рискът се оценява като нисък до приемлив.

Използването на лични предпазни средства (антифони, противопрахови маски, каски, работно облекло и обувки), изграждане на физиологични режими на труд и почивка, създаване и спазване на специфични правила за ръчна работа с тежести и товари, ще доведе до намаляване на риска.

✓ **Материални активи**

Не се очаква негативно въздействие върху материалните активи в околните територии.

✓ **Културно наследство**

В близост до имота няма разположени природни обекти и паметници на културата.

✓ **Атмосферен въздух**

От дейността на площадката не се очаква промяна в качеството на атмосферния въздух, тъй като няма да се отделят вредни емисии, причиняващи замърсяване над допустимото. Дружеството ще предприеме мерки за допълнително минимизиране на емисиите от фини прахови частици, като:

-Използване на превозни средства със защитни покривала на товарите;

-Периодично оросяване на площадката за съхранение на строителни отпадъци, както и участъка за съхранение на готова продукция(рециклирани СО), през сухите и горещи , посредством водоноска.

✓ **Вода**

Експлоатацията на обекта не включва дейности, които да доведат до промени във водните обекти. При реализиране на дейността не се предвижда водоземане от повърхностни или подземни води, както и заустване на отпадъчни води.

Отпадъчните води от битово-фекален характер се събират в съществуваща септична яма, която периодично се следи ,като се съблюдават забраните и ограниченията на чл. 118а от ЗВ.

Дъждовните води ще се формират от оттока на водите при дъжд. Като те няма да имат контакт със замърсени и опасни вещества, вследствие на което няма да се формират замърсени дъждовни отпадъчни води.

Вода за питейно- битови нужди на персонала се доставя от външна фирма доставчик на бутилирана минерална вода. За хигиенните нужди на персонала, извършващ дейността , се използват санитарно- битовите помещения в съответния обект и химически тоалетни по време на работата на строителни площадки.

✓ **Почви**

Реализацията на ИП не включва дейности, свързани с промяна в качеството на почвите. Площадката е бетонирана и дейностите с отпадъци ще се извършват единствено на площадката . При оползотворяване на отпадъците в обратни насипи ще се спазват изискванията на НАРЕДБА ЗА УПРАВЛЕНИЕ НА СТРОИТЕЛНИТЕ ОТПАДЪЦИ И ЗА ВЛАГАНЕ НА РЕЦИКЛИРАНИ СТРОИТЕЛНИ МАТЕРИАЛИ Приета с ПМС № 267 от 05.12.2017 г. Обн. ДВ. бр.98 от 8 Декември 2017

✓ **Земни недра, ландшафт**

Инвестиционното предложение не е свързано с промяна на вида, състава и характера на земните

недра и ландшафта и не предвижда добив на подземни богатства.

✓ **Климат**

Дейността която ще се развива на площадката не е с параметри,с които може да окаже влияние на климата в региона.

✓ **Биологично разнообразие**

Най-близко разположените ЗЗ са BG0000138 „Каменица“ намираща се на отстояние от 5.500 км от имота и BG0000602 „Кабиюк“,BG 0000104 „Провадийско-роякско плато“ за опазване на природните местообитания и BG 0002038 „Провадийско-роякско плато“ за опазване на дивите птици,намиращи се на отстояние повече от 6 км от имогът.

Не се очаква въздействие върху околната среда и биологичното разнообразие по време на експлоатацията на планиваните промени.

2.Въздействие върху елементи от Националната екологична мрежа, включително на разположените в близост до инвестиционното предложение.

С инвестиционното предложение няма да се въздейства върху елементи от Националната екологична мрежа, включително на разположените в близост до инвестиционното предложение

3. Очакваните последици, произтичащи от уязвимостта на инвестиционното предложение от риск от големи аварии и/или бедствия.

Инвестиционното предложение не е свързано с употреба и съхранение на опасни вещества, което би довело до риск от големи аварии и/или бедствия.Площадката ще се експлоатира съгласно изискванията на Наредба№8121-з-647 от 1 октомври 2014 за правилата и нормите за пожарна безопасност при експлоатация на обектите

4.Вид и естество на въздействието (пряко, непряко, вторично, кумулативно, краткотрайно, средно- и дълготрайно, постоянно и временно, положително и отрицателно).

Реализирането на инвестиционното намерение има положително въздействие, по отношение на разделното събиране и рециклиране на отпадъци. Това ще повлияе положително от екологична гледна точка върху качеството на околната среда в региона. В този смисъл ,инвестиционното предложение има положителен екологичен ефект, тъй като е свързано с намаляване на отрицателното въздействие на този вид отпадъци.

Много слабо отрицателно въздействие върху компонент „въздух“ се очаква през фазата на претрощаване,свързано с незначително запрашаване.То ще бъде краткотрайно,временно и в рамките на допустимите норми.Периодичност-в рамките на работните дни (от понеделник до петък) и в рамките на работния ден-от 08:00ч-17:00ч.

Въздействието на шум и вибрации (от товаро-разтоварни операции и работата на трошачно-пресевната инсталация) е краткотрайно и само в рамките на площадката.Единствено засегнати са работниците,за които са осигурени необходимите инструктажи и лични предпазни средства. Няма да се извършва строителство,поради което няма да има загуба на местообитания на биоразнообразието в района.

5.Степен и пространствен обхват на въздействието - географски район; засегнато население; населени места (наименование, вид - град, село, курортно селище, брой на населението, което е вероятно да бъде засегнато, и др.).

Обхватът ще бъде локален,с периметър на въздействие заключаващ се в границите на площадката ,без засягане на местообитания ,видове и население.

За всеки конкретен строителен обект на територията на обл. Шумен и обл. Търговище – предмет на бъдещи дейности, свързани с настоящето ИП, Възложителя/Инвеститора е изготвил и съгласувал проектна документация с всички органи и лица, чието разрешение, съдействие или становище е необходимо. Във връзка с това, може да заключим, че при реализацията на ИП няма да се очаква отрицателно въздействие върху здравето на хората и компонентите на околната среда.

6. Вероятност, интензивност, комплексност на въздействието.

При осъществяване на инвестиционното предложение не се очаква да се увеличат отрицателните въздействия от дейността на площадката върху компонентите на околната среда. Такава би се появила при аварийни ситуации или аномални режими на работа, които не са характерни при извършване на дейностите предвидени в ИП.

При нормална работа на площадката макар и незначителни по интензивност въздействията на праха и шума са ежедневни. По тази причина най-голяма е вероятността за поява на шумово въздействие; аналогична е вероятността за появата на въздействието от запрашаване по време на претрощаване на отпадъците.

7. Очакваното настъпване, продължителността, честотата и обратимостта на въздействието.

През периода на съхранението и третирането на строителните отпадъци се очаква временно въздействие върху компонент „въздух“ – краткотрайно и обратимо. Въздействието на шум и вибрации (от товаро-разтоварни операции и работата на трошачно-пресевната инсталация) е краткотрайно и само в рамките на площадката. Въздействията могат да се определят като локални, незначителни и обратими.

8. Комбинирането с въздействия на други съществуващи и/или одобрени инвестиционни предложения.

Реализацията и последващата експлоатация на ИП не е комбинирано с въздействия на други съществуващи и/или одобрени инвестиционни предложения.

9. Възможността за ефективно намаляване на въздействията.

Прилагане на предвидените мерки за ограничаване на въздействието, описани в точка IV. 11

10. Трансграничен характер на въздействието.

Въздействията върху околната среда от реализацията на инвестиционното предложение нямат трансграничен характер.

11. Мерки, които е необходимо да се включат в инвестиционното предложение, свързани с избягване, предотвратяване, намаляване или компенсиране на предполагаемите значителни отрицателни въздействия върху околната среда и човешкото здраве.

Осъществяването на инвестиционното предложение няма да доведе до отрицателно въздействие върху околната среда. Компонентите на околната среда са атмосферният въздух, атмосферата, водите, почвата, земните недра, ландшафтът, природните обекти, минералното разнообразие, биологичното разнообразие и неговите елементи. Цялостната дейност на „Пътища“ АД ще бъде извършвана така, че да не довежда до ситуации, оказващи отрицателно въздействие върху околната среда.

✓ Мерки за опазване на „Атмосферния въздух и атмосферата“

-използване на превозни средства със защитни покривала на товарите

-периодично оросяване на площите за разтоварване и съхранение на отпадъците

-ограничаване на скоростта на движение на превозните средства, доставящи строителните отпадъци в обекта

-при силен вятър да се преустановят дейностите по товарене и разтоварване на строителни отпадъци

✓ Мерки за опазване на компонент „Води“

-недопускане на разливи, водещи до въвеждане на приоритетно опасни вещества във водите

-да се спазват забраните и ограниченията на чл.134, чл.143 и чл.146 на Закона за водите

- други дейности върху повърхността и в подземния воден обект, които могат да доведат до непряко отвеждане на приоритетни вещества в подземните води;

-спазване на забраните и ограниченията за извършване на дейности в СОЗ, съгласно Заповед на Директора на БДЧР

На територията на площадката не се предвижда използването на производствени води .

Водоснабдяването на площадката ще се осъществява чрез съществуващата водопроводна мрежа на „ВиК- гр. Шумен“ ООД.

За питейно-битови нужди ще се осигурява бутилирана минерална вода ,доставяна от външна фирма .

Отпадъчните води, които ще се генерират на територията на площадката са битово-фекални.

Битово-фекалните отпадъчни води ще се отвеждат в съществуващата септична яма.

Не се предвижда водовземане от повърхностни или подземни води.

✓ Мерки за опазване на компонент „Почви“

-спазване на забраната за извършване на дейности с опасни отпадъци на открито , както и разполагане на съдове с опасни отпадъци на открито

- Площадката е с непронусклива повърхност, която ще се поддържа постоянно чиста

✓ Мерки за опазване на компонент „Биологично разнообразие“

Опазването на биологичното разнообразие се извършва , чрез спазване на следните Забрани:

1.Забранява се намесата на ръководството, персонала и временно пребиваващите на територията на площадка в условия на местообитания, съобразно екологичните изисквания на съответния вид;

2.Забраняват се всички форми на умишлено улавяне или убиване на екземпляри с каквито и да е уреди, средства и методи;

3.Забранява се унищожаване или вземане на яйца, включително в случаите, когато те са изоставени; разрушаване , увреждане или преместване на гнезда;

4.Забранява се увреждане или унищожаване на места за размножаване, почивка и струпване по време на миграция;

5.Притежаване, отглеждане, пренасяне, превозване, търговия и предлагане за продажба или размяна на взети от природата екземпляри

✓ Мерки за опазване на компоненти „Земни недра, ландшафт и минерално разнообразие“

-дейностите за отпадъци да се извършват при стриктно спазване на забраната за извършване на дейности с опасни отпадъци на открито

✓ Мерки за предотвратяване на негативно въздействие върху населението

-при трошенето на строителните отпадъци , мерките за намаляване въздействието на шума включват –поддържане на съоръженията в добро техническо състояние;

-осигуряване на работниците нужните лични предпазни средства;

- да не се допуска работа на строителна и транспортна техника на празен ход;

- спазване на законовите и нормативни изисквания за осигуряване на здравословни и безопасни условия на труд;

- спазване на законовите и нормативни изисквания за пожарна и аварийна безопасност;

V. Обществен интерес към инвестиционното предложение.

Община Шумен и засегнатото население са уведомени за инвестиционното предложение съгласно изискванията на чл.4,ал.2 от Наредбата за условията и реда за извършване на ОВОС.(изх.№144/08.04.2022г)

Уведомлението е публикувано на интернет страницата на общ.Шумен на 05.05.2022 г. ,като до този момент няма постъпили възражения.

Възложител:

