



Информация за преценяване необходимостта от ОВОС

НА ОБЕКТ: „ Изграждане на ФвЕЦ, производствено-складова база и сондаж в ПИ 83510.2.155 по КК на гр. Шумен

2022 год.

ИЗПОЛЗВАНИ СЪКРАЩЕНИЯ:

1. ВАТ (Best Available Techniques) - най-добри налични техники
2. ISO (International Standardization Organization) - Международна организация по стандартизация
3. PLUME - програма за моделиране на разпространението на емисиите в атмосферата
4. бр. - брой
5. БТ – безопасност на труда
6. ВиК – водоснабдяване и канализация
7. ДВ – държавен вестник
8. ЗЗВВХВПП – Закон за защита от вредното въздействие на химичните вещества препарати и продукти
9. ЗООС – Закон за опазване на околната среда
10. ЛПС – локално пречиствателно съоръжение
11. ПСОВ – пречиствателна станция за отпадъчни води
12. МОСВ – Министерство на околната среда и водите
13. МПС – моторно(и) превозно(и) средство(а)
14. НДНТ – най-добри налични техники
15. ОВОС – Оценка на въздействие върху околната среда
16. ПДК - пределно допустима концентрация
17. ПМС – постановление на Министерския съвет
18. пр. – продукт
19. ПУП – Проект за устройствен план
20. РИОСВ – регионална инспекция по околната среда и водите
21. сур. – суровина
22. БДС – български държавен стандарт
23. ГСМ – гориво за смазочни материали
24. изм. – изменение
25. доп. – допълнение
26. ЛОС – летливи органични съединения
27. ХН – хигиенни норми
28. СНЕ – схема за намаляване на емисии
29. ИАОС – Изпълнителна агенция по околна среда
30. АЕЕ – Агенция по енергийна ефективност
31. ННЕ – норми за неорганизираните емисии
32. СНЕ - стойност на неорганизираните емисии
33. КАВ – качество на атмосферния въздух
34. ДОП – долен оценъчен праг
35. ОР – органични разтворители

Приложение №2 към чл.6

Изграждане на ФвЕЦ, производствено-складова база и сондаж в ПИ 83510.2.155 по КК на гр. Шумен

ИЗПОЛЗВАНИ ДИМЕНСИИ:

1. dB – децибел
2. g/nm^3 ; $(г/н.м^3)$ - грама на нормален m^3
3. Gcal - гигакалория
4. Gcal/t - гигакалории на тон
5. Hz – херц
6. kCal/t – килокалория на тон
7. kg/m^3 – $кг/м^3$
8. kg/t ($кг/т$) – килограма на тон
9. kg/y ($кг/год.$) – килограма за година
10. kWh - киловат часа
11. kWh/y - киловат часа за година
12. kWh/ m^3 - киловат часа на m^3
13. kWh/t пр.- киловат часа на тон продукт
14. l – литър
15. l/сек. (l/s)- литри на секунда
16. m^3 - кубични метра
17. m^3/h ; $(m^3/ч)$ – m^3 за час
18. m^3/y ; $(m^3/год.)$ - m^3 за година
19. mg/dm^3 ($мг/дм^3$) - милиграм на кубически дециметър
20. mg/m^3 ($мг/м^3$) - милиграм на кубически метър
21. mg/Nm^3 ; $(мг/н.м^3)$ – милиграм на нормален m^3
22. MW – мегават
23. MWh - мегават-часа
24. MWh/t сур.- мегават часа на тон суровина
25. MWh/y (MWh/г.) - мегават часа за година
26. nm^3 ($н.м^3$)– нормален кубичен метър
27. nm^3/h ; $Nm^3/ч.$ ($нм^3/ч$) - нормален кубически метър на час
28. nm^3/y ; ($н.м^3/год$) – нормален m^3 за година
29. t/y; t/г.;(т/год.) – тона за година
30. t/h; (т/ч) – тона за час
31. хил. т - 1 000 (хиляда) тона
32. тегл.% - тегловни проценти
33. g/h – грама за час
34. g/ед.п - грама за единица продукт

I. Информация за контакт с възложителя:

1. Име, местожителство, гражданство на възложителя – физическо лице, търговско наименование, седалище и единен идентификационен номер на юридическото лица.

ЮРИ ПАТЛЕЕВ, ЕИК:

2. Пълен пощенски адрес:

гр. Шумен, ул. Цар Освободител, №45Б,

Телефон, факс и e-mail: exchange.elit@gmail.com

тел. +359 888 412 398

4. Лице за контакти: Юри Патлеев

Управител/директор на фирмата-възложител: Юри Патлеев

Лице за контакти /име, телефон/: Юри Патлеев

Телефон: +359 888 412 398

II. Резюме на инвестиционното предложение:

1. Характеристика на инвестиционното предложение:

а/ размер, засегната площ, параметри, мащабност, обем, производителност, обхват, оформление на инвестиционното предложение в неговата цялост;

Обект на Инвестиционното предложение е: *Изграждане на ФвЕЦ, производствено-складова база и сондаж в ПИ 83510.2.155 по КК на гр. Шумен*

Инвестиционното намерение ще се реализира в рамките на имот с ПИ 83510.2.155 по КК на гр. Шумен, общ. Шумен, област Шумен с площ 72 161 кв. м. , ТПТ : Земеделска и НТП: Нива

Имота е собственост на Юри Патлеев съгласно Нотариален акт за покупко- продажба на недвижим имот №188, том I, рег.№1267, дело №150 от 2021 г.

Инвестиционното предложение е ново. То предвижда изграждане на:

- Фотоволтаична електроцентрала /ФЕЦ/ с мощност 5 MW
- Производствено складова база;
- Тръбен кладенец с дълбочина до 20 м за земеделски нужди

С реализацията на инвестиционното предложение се цели изграждане на Фотоволтаична електроцентрала /ФЕЦ/ с мощност 5 MW, производствено-складова база за логистични

Приложение №2 към чл.6

Изграждане на ФвЕЦ, производствено-складова база и сондаж в ПИ 83510.2.155 по КК на гр. Шумен

цели /съхранение на техниката и инвентара който ще обслужва Фотоволтаична електроцентрала/ и изграждане на тръбен кладенец с дълбочина до 20 м. водата от който ще се използва за земеделски нужди.

Административно-обслужващият персонал. До 2 души - служители.

Електроснабдяване. Електрозахранването на обекта ще се осъществи от изградена електроразпределителна мрежа .За осигуряване на пресъединяването на обекта следва да се изгради трафопост ТП20/04 kV вимота предмен на ИП, който да се захрани чрез изграждане на кабелна линия 20kV от подходящ СР стълб на въздушен електропровод изв. „ Хитрино“ 110/20 kV. В началото на отклонението да се монтират металоокисни вентилни отводи и РОМзК 20/400А съгласно Предварително становище на ЕРП Север Изх. № ПУПРОК-6164/08.07.2022 г.

Питейно - битово водоснабдяване на обекта. Не се предвижда. За питейните нужди на персонала ще се ползва минерална вода. За битови нужди – вода от тръбен кладенец.

Отпадъчни води:

✓ Битова-фекалните води. Ще се улавят във водоплътна изгребна яма без преливник. Ново изградената водоплътна изгребна яма ще отговаря на техническите и санитарно-хигиените изисквания с оглед недопускане отвеждането на замърсители в подземните води. Тези води ще бъдат отвеждани към действаща ПСОВ с осигурен капацитет. За извършване на тази дейност ще има сключен писмен договор с лицензиран оператор;

✓ Производствено-отпадни води не се формират;

✓ Дъждовните води. Тези води следват естествения наклон на терена. Тези води не са замърсени с вредни вещества.

На площадката няма да се съхраняват свободно опасни вещества, при разливането на които могат да се получат замърсявания на подземните води. По време на експлоатацията на обекта не се очакват отклонения в качеството на водите в района. Местоположението на площадката, залегнала в инвестиционното предложение, не предполагат негативни въздействия върху количествените показатели на водни обекти. Не се предвижда да се засегнат техни крайбрежни заливаеми ивици, легла в естествено състояние, бентове и диги.

б/ взаимовръзка и кумулиране с други съществуващи и/или одобрени инвестиционни предложения;

Инвестиционното предложение ще се реализира в рамките на имот с ПИ 83510.2.155 по КК на гр. Шумен, общ. Шумен, област Шумен с площ 72 161 кв. м. , ТПТ : Земеделска и НТП: Нива

Имота е собственост на Юрий Патлеев съгласно Нотариален акт за покупко-продажба на недвижим имот №188, том I, рег.№1267, дело №150 от 2021 г.

В близост до имота, предмет на инвестиционното предложение, не съществуват други инвестиционни предложения от този тип и поради тази причина не се очакват кумулативни въздействия.

Инвестиционният проект е изцяло съобразен с наличните инфраструктурни мрежи и връзки в района.

Приложение №2 към чл.6

Изграждане на ФвЕЦ, производствено-складова база и сондаж в ПИ 83510.2.155 по КК на гр. Шумен

в/ използване на природни ресурси по време на строителството и експлоатацията на земните недра, почвите, водите и на биологичното разнообразие;

Основният природен ресурс, който ще се използва по време на строителството и експлоатацията ще бъде водата.

Към момента имота се ползва като земеделски ниви, в него няма изградени жилищна сграда и стопански постройки.

За изграждането на Фотоволтаичната електроцентрала /ФЕЦ/ с мощност 5 MW, Производствено складова база и Тръбен кладенец с дълбочина до 20 м ще бъдат разработени нужните Проекти.

По време на извършване на строителните работи, инвестиционното предложение не включва използване, съхранение, транспорт, производство и работа с материали, които могат да бъдат опасни за околната среда и здравето на хората.

Необходимите пътни връзки до имота са изградени.

Имота ще се захрани с Ел. енергия съгласно Предварителното становище на ЕРП Север.

Предвидената постройка за изграждане ще е разположена в имот на инвеститора.

Ползваните природни ресурси са както при по големи и по-малки подобни производства и са: - Питейна вода , вода за битови нужди персонал и вода за пълнене на ваните - еднократно. Ще се ползват природни ресурси, вода и строителни материали по време на ремонта/чакъл, пясък, цимент, метална армировка/.

По време на експлоатацията, водата е основният природен ресурс, който ще бъде използван. Оразмерителните водни количества ще се определят на базата на действащите нормативни документи, съгласно вида на консуматорите.

Проектирането и изграждането на кладенеца, предмет на ИП е свързано с добив на подземни води за водоснабдяване за противопожарни и други цели.

Питейни нужди. Ще се ползва минерална вода.

Водоснабдяване за земеделски нужди и други цели. Инвеститора е регистриран като земеделски производител. Предвижда се изграждане на тръбен кладенец. Кладенецът ще се ползва за осигуряване на вода за земеделски нужди и за други цели. Изграждането на тръбния кладенец и предвиденото водоземане ще се извърши след издаване на разрешително по реда на чл.46, ал.1, т.1 бук „ж“ във връзка чл.50, ал.7 от Закона за водите.

Кладенецът ще се проектира и изгради по обичаен метод със сондажна апаратура от специализирана сондажна фирма, по предварително изготвен и одобрен проект от БД-Черноморски район. След изграждането им ще се направи ВиК връзка за осигуряване на вода за потребителя. На устието на кладенеца ще се оформи приустиева шахта - за оборудването и предпазване на кладенеца (сондажа) и оборудването от атмосферни влияния. Освен сондажа, които ще се проектира и изградят, с дълбочина до 20 m, (за

Приложение №2 към чл.6

Изграждане на ФвЕЦ, производствено-складова база и сондаж в ПИ 83510.2.155 по КК на гр. Шумен

горното ПВТ), ВиК връзката към потребителя ще се оформи на дълбочина от 1,2 до 2,2 m. ПП резервоари ще са подземни или надземни. По време на извършване на строителните (изкопните и др.) работи, инвестиционното предложение не включва използване, съхранение, транспорт, производство и работа с материали, които могат да бъдат опасни за околната среда и здравето на хората. Няма да се ползва взрив.

Необходимост от изграждане на нови съоръжения. За експлоатацията на кладенеца се предвижда оборудване на приустиевата шахта, в която ще се монтира помпа и хидрофорна уредба (при необходимост). Кладенецът ще се ползва за осигуряване на вода за земеделски нужди. Необходимото електроснабдяване за помпата за добив на вода ще се осъществява от новоизграденото ел. снабдяване на обекта.

Цялата дейност по оборудване на проектния кладенец ще се осъществи на територията на имота и няма да засегне съседни имоти.

По време на строителството ще се използват техническа вода, чакъл, баластра, стомана, цимент и пясък. Земята като природен ресурс ще претърпи изменения по време на изкопните работи за изграждане на тръбния кладенец и основите на складовото помещение и фундаментите на фотоволтаичните панели, но ще има ограничен обхват. Излишните земни маси ще се използват отново на терена за засипване. Ще се използва речен чакъл за изграждане филтърна засипка в задтръбието на кладенеца и трошен камък. Използваната техническа вода за сондиране ще бъде доставена с водоноска. Баластра, пясък, трошения камък, цимент и стомана ще се използват при изграждането на стоманобетонова водомерна шахта, за циментация на устието на сондажа и за възстановяване на настилките около водовземното съоръжение и др. Експлоатацията на водовземното съоръжение е свързана основно с използване на природен ресурс - подземни води. Технологиите за изграждане на водовземното съоръжение предвижда безядково сондиране.

По време на извършване на строителните работи, инвестиционното предложение не включва използване, съхранение, транспорт, производство и работа с материали, които могат да бъдат опасни за околната среда и здравето на хората.

Инвестиционното предложение е съобразено с валидните за зоната устройствени параметри и начин на застрояване.

г/ генериране на отпадъци – видове, количества и начин на третиране, и отпадъчни води;

Отпадъци, които се очаква да се генерират, и предвиждания за тяхното третиране:

Отпадъци, генерирани по време на строителство

Отпадъците по време на строежа са почва, битови, строителни.

Ще се изготви план за управление на строителните отпадъци на етап проекти.

Наименования на отпадъка	Код на отпадъка	Количество	Генерира се от	период
		т		

Приложение №2 към чл.6*Изграждане на ФвЕЦ, производствено-складова база и сондаж в ПИ 83510.2.155 по КК на гр. Шумен*

Смесени отпадъци от строителство и събаряне различни от упоменатите в 17 09 01, 17 09 02 и 17 09 03	17 09 04	2	От ст.дейности	строителство
Бетон	17 01 01	2,58	От ст.дейности	строителство
Тухли	17 01 02	0,72	От ст.дейности	строителство
Керемиди, плочки, фаянсови и керамични изделия	17 01 03	0,20	От ст.дейности	строителство
Стъкло	17 02 02	0,04	От ст.дейности	строителство
Пластмаса PVC	17 02 03	0,04	От ст.дейности	строителство
Чугун и стомана	17 04 05	0,04	От ст.дейности	строителство
Алуминий	17 04 02	0,07	От ст.дейности	строителство
Драгажна маса, различна от упоменатата в 17 05 05	17 05 06	5	От ст.дейности	строителство
Строителни материали на основата на гипс , различни от упоменатите в 17 08 01	17 08 02	0,61	От ст.дейности	строителство
Изоляционни материали , различни от упоменатите от упоменатите в 17 06 01 и 17 06 03	17 06 04	0,73	От ст.дейности	строителство
Хартиени и картонени опаковки	15 01 01	3	От ст.дейности	строителство
Пластмасови опаковки	15 01 02	1	От ст.дейности	строителство
Опаковки от дървесни материал	15 01 03	3	От ст.дейности	строителство
Метални опаковки	15 01 04	2	От ст.дейности	строителство
Смесени опаковки	15 01 06	4	От ст.дейности	строителство
Смесени битови отпадъци	20 03 01	1	От цялата площадка	строителство
Сондажни течности от промиване със свежа вода и отпадъци от сондиране	01 05 04		От ст.дейности	строителство
Почва и камъни различни от упоменатите в 17 05 03	17 05 04	20	От ст.дейности	строителство

С образуваните от строително и монтажни дейности отпадъци, на площадката на инвестиционното предложение от ЮРИ ПАТЛЕЕВ , гр. Шумен, не се предвижда да се извършват дейности с отпадъци по оползотворяване и обезвреждане. Ще се извършва само предварително съхранение на мястото на образуване им по смисъла на т.27 от § 1 на Допълнителните разпоредби, за периода до предаването на лица, притежаващи разрешения за дейности със съответните отпадъци по чл.35, ал.1 от ЗУО (ДВбр.53/2012 г., изм. и доп.).

При сондирането и изграждането на водовземното съоръжение:

Ще се генерират предимно земни маси - пясъчлива глина с гравий и чакъл, пясък -

Приложение №2 към чл.6

Изграждане на ФвЕЦ, производствено-складова база и сондаж в ПИ 83510.2.155 по КК на гр. Шумен

разнозърнест, с чакъли, глина - жълто-до светлокафява, песъчлива. Изкопните земни маси ще се извозват от рекултивация на прилежащите терени.

Предварително съхранение на отпадъците

Образуваните отпадъци на етап строително-монтажни дейности ще се съхраняват непосредствено на мястото на образуването им, като преди това се подлагат на селективно разделяне. Ще има изготвен План за управление на строителни отпадъци, като неразделна част от инвестиционния проект, с който ще се определят начините на последващото третиране, като предимствено ще се включат дейности по оползотворяване. Планът за управление на строителните отпадъци ще бъде изготвен в съответствие на чл.5 от Наредбата за управление на СО и за влагане на рециклирани строителни материали (обн.ДВ бр.89/2012 г.).

Оползотворяване/ обезвреждане на отпадъците

Определението за отпадъци е една от ключовите концепции на Рамковата директива за отпадъци (РДО) . То определя кои материали попадат в обхвата на Директивата. Понятието за отпадъци в РДО оказва значително влияние върху подхода към управлението на отпадъците. Определението е от изключителна важност, защото изяснява кои вещества или предмети не са отпадъци. РДО определя отпадък като „всяко вещество или предмет, от който притежателят се освобождава или възнамерява да се освободи, или е длъжен да се освободи”. Изискванията на ключовия документ на ЕС са заложили и в националното ни екологично законодателство и по- конкретно в Закона за управление на отпадъците (ЗУО). Така лицата, при чиято дейност се образуват отпадъци, прилагат следната йерархия при управление на отпадъците:

- ✓ предотвратяване на образуване на отпадъци;
- ✓ подготовка за повторна употреба;
- ✓ рециклиране;
- ✓ друго оползотворяване, например оползотворяване за получаване на енергия
- ✓ обезвреждане.

Всички образувани отпадъци се предават на външни лица, притежаващи разрешение за дейности с отпадъци или комплексно разрешително по Чл. 35 от ЗУО. Приоритетна операция, за която се предават отпадъците е оползотворяване и рециклиране.

Ще се изготви план за управление на строителните отпадъци на етап проекти – преди започване на СМР, съгласно чл.11 ал 1 от ЗУО

Обобщени данни за видовете отпадъци, които ще се образуват в експлоатационния процес са представени в следващата Таблица.

Наименования на отпадъка	Код на отпадъка	Количество	Генерира се от	период
Опасни отпадъци				
Флуоресцентни тръби и др. отпадъци, съдържащи живак	20 01 21*	0,1	осветление	експлоатация
Излязло от употреба оборудване , съдържащо опасни компоненти, различно от 16 02 09 и 16 02 12	16.02.13*	3	офис	експлоатация
Общи отпадъци				
Хартиени и картонени опаковки	15 01 01	0,2	от стока и консумативи	експлоатация
Пластмасови опаковки	15 01 02	0,2	от стока и	експлоатация

Приложение №2 към чл.6

Изграждане на ФвЕЦ, производствено-складова база и сондаж в ПИ 83510.2.155 по КК на гр. Шумен

			консумативи	ия
Опаковки от дървесни материали	15 01 03	0,5	от стока и консумативи	експлоатация
Утайки от пречистване на отпадъчни води на мястото на образуване, различни от упоменатите в 19 11 05	19 11 06	5	от служителите	експлоатация
Смесени битови отпадъци	20 03 01	3	от персонала	експлоатация

Всички образувани отпадъци ще се съхраняват на отредени площадки за предварително съхранение на отпадъци съгласно нормативните изисквания.

Отпадъците с код 15 01 01 и 15 01 02 ще се събират и съхраняват в закрити контейнери на определени за това места.

Отпадъците ще се предават за оползотворяване/обезвреждане на външни лица притежаващи разрешение по Чл. 35, ал. 1 от ЗУО. Ще се генерират и незначителни количества битови отпадъци, които ще се събират в контейнер за битови отпадъци и ще се събират от избраната от Община Шумен сметосъбираща фирма.

Маршрутите на извозващата техника се съгласуват предварително с Община Шумен.

Към момента в обекта не се извършва никаква дейност. В резултата на бъдещата експлоатация на обекта и спомагателни дейности (поддръжка и ремонт на оборудване и сграден фонд) ще се образуват битови, строителни, производствени и опасни отпадъци. За образуваните отпадъци от дейността на обекта ще са изготвят работни листи за класификация на отпадъците по реда на Наредба № 2 за класификация на отпадъците, които са утвърдени от РИОСВ-Шумен.

д/ замърсяване и вредно въздействие; дискомфорт на околната среда

Реализацията на инвестиционното предложение не е свързана с отделянето на наднормени емисии на вредни вещества /замърсяване/ в атмосферния въздух и води. Технологичните съоръжения работят като ползват единствено слънчева енергия и не предполагат емисии на вредни вещества.

Предвид това се счита, че възможния дискомфорт по отношение на хората и околната среда в резултат на инвестиционното предложение е с ниска степен на отрицателно въздействие.

Инвестиционното предложение не предполага друг вид замърсяване и/или дискомфорт на околната среда.

Информация по чл. 93, ал. 5 от Закона за опазване на околната среда:

Инвестиционното предложение не предполага вероятни значителни последици за околната среда и човешкото здраве.

Основавайки се на приетите технически и технологични решения, които ще бъдат заложили в проекта и при спазване инструкциите и мерките за безопасност при строителните и монтажни работи, опасността от замърсяване и дискомфорт на околната среда ще бъде сведена до минимум.

Не се очаква замърсяване на околната среда. Технологията на експлоатация не изисква прилагането на изолиране на тази дейност от околната среда. Предвидената дейност няма да окаже негативно въздействие върху биоразнообразието в посочения район.

Като цяло на Фотоволтаичната електроцентрала не емитират наднормено ниво на шум. Във връзка с изискването за изрядност на оборудването с което ще се извършва работата на централата, а и с цел по-продължителен живот на оборудването, периодически се

Приложение №2 към чл.6

Изграждане на ФвЕЦ, производствено-складова база и сондаж в ПИ 83510.2.155 по КК на гр. Шумен

извършва технически преглед на това оборудване и инструменти. При необходимост се извършва ремонт или подмяна на части.

При спазване мерките заложи в ИП замърсявания на околната среда се свеждат до минимум.

Очакваните замърсявания могат да се получат по време на строителство и експлоатация на обекта.

- Замърсяване с разпилени отпадъци.
- Неправилно третиране на отпадъците.

При реализиране на инвестиционното намерение не се очаква настъпване на дискомфорт на околната среда при спазване мерките описани в ИП.

е/ риск от големи аварии и/или бедствия, които са свързани с инвестиционното предложение;

Политиката на инвеститора при избор на изпълнител за реализация на проекта е да изисква добра организация и използване на най-съвременни методи в строителния процес, които трябва да гарантират недопускане на инциденти - отрицателно въздействие върху околната среда, включително на площадката и прилежащите ѝ територии, както и висока степен на контрол на качество на изпълнение на СМР.

Възможните рискове от инциденти са свързани с организацията и безопасността по време на СМР и експлоатацията на съоръженията: може да възникне пожар, наводнение.

Риск от инциденти от вредни въздействия, вредности, замърсяване не се очаква.

По време на експлоатацията няма да се използват опасни материали, които да се явяват рисков фактор за здравето на работниците. Склад за опасни вещества няма да има.

Не е предвидено да се извършват взривни работи.

Информация по Чл. 93, ал. 5 от Закона за опазване на околната среда:

Инвестиционното предложение не предполага риск от големи аварии и/или бедствия.

При строителството и експлоатацията на обекта, риска от инциденти се състои в следното:

- авария по време на строителство – изграждането на сградата;
- опасност от наводнения;
- опасност от възникване на пожари;
- опасност от нараняване на хора по време на строително-монтажните дейности;

Всички дейности ще са съобразени с план за безопасност и здраве.

При пожар ще се действа, съгласно изготвените указанията за противопожарна защита. Предвидено е да се сигнализира на „Гражданска защита“ и служба „Пожарна и аварийна безопасност“ в съответния аварийен план. Ще са налични прахови пожарогасители и/или кофпомпа за вода с мокрител и др.

Приложение №2 към чл.6

Изграждане на ФвЕЦ, производствено-складова база и сондаж в ПИ 83510.2.155 по КК на гр. Шумен

ИП не попада в определен район със значителен потенциален риск от наводнения. В ПоМ на ПУРН няма заложиени конкретни мерки, касаещи настоящото ИП, но са заложиени основни мерки за намаляване риска от наводнения на ниво район за басейново управление. ИП не противоречи на определените в ПУРН цели и мерки. ПИ не попада в обхвата на актуализираните РЗПНР за периода 2022-2027 г., съгласно Заповед №РД-803/10.08.2021 г. на Министъра на околната среда и водите.

За настоящото ИП няма заложиени конкретни мерки, но са предвидени основни мерки за намаляване на риска от наводнения на ниво район за басейново управление.

Допълнителна информация е налична в ПУРН в Раздел „ ПУРН“, Приложение №18 Програма от мерки за РЗПНР и Приложение №26 мерки за изпълнение при прилагане на ПУРН, съгласно Становище на екологична оценка №2-1/2016 г. на МОСВ, публикувана на интернет страницата на БДЧР.

В заключение предвидените дейности в ИП нямат потенциал за увеличаване на определения риск от наводнения.

При природни бедствия, включително при земетресения, наводнения, опасност от радиационно или химическо замърсяване или терористични заплахи, ще се изпълнява Вътрешен аварийен план.

Мерките за предотвратяване на описаните рискови от инциденти ще се разработят в следваща фаза на проектиране с изготвяне на аварийен план и план за безопасност и здраве.

ж/ рисковете за човешкото здраве поради неблагоприятно въздействие върху факторите на жизнената среда по смисъла на § 1,т.12 от допълнителните разпоредби на Закона за здравето.

Обектът на Инвестиционното предложение е от тип, който по време на експлоатация ще ползва единствено като природен ресурс вода.

Рискове за човешкото здраве поради неблагоприятно въздействие върху факторите на жизнената среда по смисъла на 1, т. 12 от допълнителните разпоредби на Закона за здравето поради естеството на инвестиционното предложение , а именно: *Изграждане на ФвЕЦ, производствено-складова база и сондаж в ПИ 83510.2.155 по КК на гр. Шумен*

При реализацията на инвестиционното предложение и при неговата бъдеща експлоатация не се очаква въздействие върху:

- води, предназначени за питейно-битови нужди;
- води, предназначени за къпане;
- минерални води, предназначени за пиене или за използване за профилактични, лечебни или за хигиенни нужди;
- шум и вибрации в жилищни, обществени сгради и урбанизирани територии;
- йонизиращи лъчения в жилищните, производствените и обществените сгради;
- нейонизиращи лъчения в жилищните, производствените, обществените сгради и урбанизираните територии химични фактори и биологични агенти в обектите с

Приложение №2 към чл.6

Изграждане на ФвЕЦ, производствено-складова база и сондаж в ПИ 83510.2.155 по КК на гр. Шумен

- обществено предназначение;
- курортни ресурси;

2. Местоположение на площадката, включително необходимата площ за временни дейности по време на строителството.

Обект на Инвестиционното предложение е: *Изграждане на ФвЕЦ, производствено-складова база и сондаж в ПИ 83510.2.155 по КК на гр. Шумен*

Инвестиционното намерение ще се реализира в рамките на имот с ПИ 83510.2.155 по КК на гр. Шумен, общ. Шумен, област Шумен с площ 72 161 кв. м. , ТПТ : Земеделска и НТП: Нива

Имота е собственост на Юри Патлеев съгласно Нотариален акт за покупко-продажба на недвижим имот №188, том I, рег.№1267, дело №150 от 2021 г.

Проектният кладенец е предвиден на територията на ПИ 83510.2.155 по КК на гр. Шумен, общ. Шумен, област Шумен.

Кладенецът ще бъде изграден на територията на разглеждания имот.

Осреднените географски координати - WGS-84, на кладенеца са:

✓ N 43.3203,73; E 26.911646

Необходимата площ за изграждане на кладенеца е 40 m² на имота. Строителните (сондажните) дейности ще се осъществяват изцяло на територията на разглеждания имот и няма да засегнат чужди имоти.

Инвестиционното предложение предвижда промяна в предназначението на имота.

Терена е достатъчно голям и затова няма да се ползват допълнително други терени извън площадката за временни дейности по време на строителството.

Терена предмет на инвестиционното намерение е избран и съобразен с техническите изисквания за изграждане на подобен тип обекти при минимално нарушение на околната среда.

Имота не попада в границите на защитени зони по смисъла на закона за защита на териториите.

Реализацията на инвестиционното намерение няма вероятност да окаже значително отрицателно въздействие върху природните местообитания, популации и местообитания на видовете / включително птици/, предмет на опазване в най-близките защитени зони.

Околните терени, които не попадат в защитената зона също представляват урегулирани поземлени имоти, в които не се срещат защитени видове. Дейността, която ще се развива в обекта няма да въздейства пряко върху защитените видове и местообитания.

Инвестиционното предложение не засяга вододобивни съоръжения за подземни питейни води и не пресича маркирани на терена санитарно-охранителни зони около такива водоизточници.

Приложение №2 към чл.6

Изграждане на ФвЕЦ, производствено-складова база и сондаж в ПИ 83510.2.155 по КК на гр. Шумен

ИП не засяга защитени територии на единични и групови културни ценности, определени по реда на Закона за културно наследство, а също и територии и/или зони и обекти със специфичен санитарен статус и подлежащи на здравна защита.

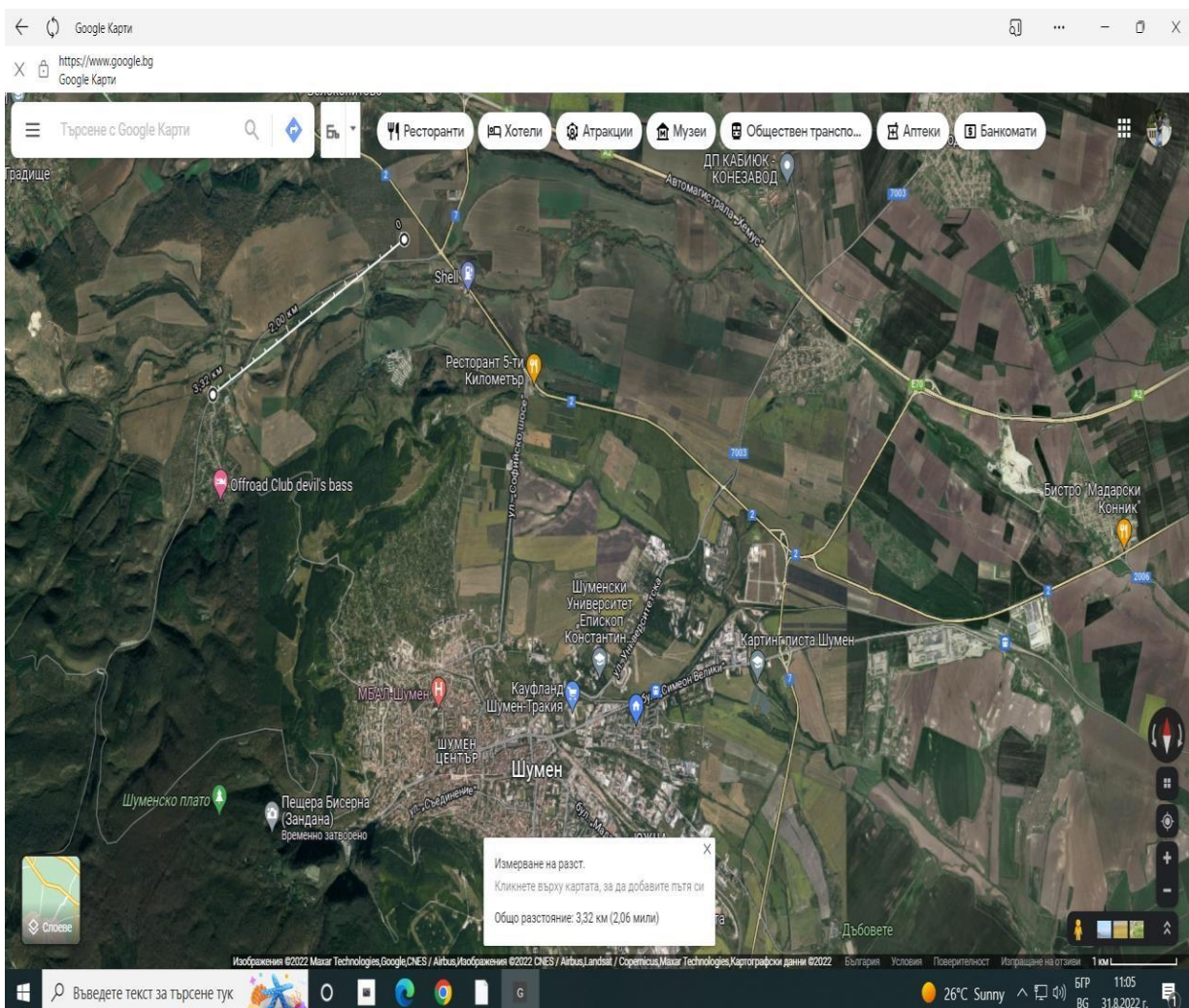
За имота няма данни за наличието на регистрирани обекти на културно-историческото наследство.

Не се очаква трансгранично въздействие.

Не се предвижда схема на нова или промяна на съществуваща пътна инфраструктура.

Имота се намира в покрайнините на гр. Шумен, общ. Шумен.

Фиг. Сателитна снимка на района.



Приложение №2 към чл.6

Изграждане на ФвЕЦ, производствено-складова база и сондаж в ПИ 83510.2.155 по КК на гр. Шумен

Фиг. Скица на имота

Служба по геодезия, картография и кадастър - Гр. Шумен
9700, ПОЩЕНСКА КУТИЯ 35, Ул. "СЪЕДИНЕНИЕ" №107, ет.5, 054/802812,
shumen@cadastre.bg, БУЛСТАТ:130362903

СКИЦА НА ПОЗЕМЛЕН ИМОТ
№ 15-828448-27.07.2021 г.

Поземлен имот с идентификатор 83510.2.155

Гр. Шумен, общ. Шумен, обл. Шумен
По кадастралната карта и кадастралните регистри, одобрени със Заповед РД-18-52/25.11.2005 г.
на ИЗПЪЛНИТЕЛЕН ДИРЕКТОР НА АГКК
Последно изменение на кадастралната карта и кадастралните регистри, засягащо поземления имот:
няма данни за изменение
Адрес на поземления имот: местност ЧАТАЛ ПУНАР-КОБАКЛИЯ
Площ: 72161 кв. м
Трайно предназначение на територията: Земеделска
Начин на трайно ползване: Нива
Категория на земята: 3
Номер по предходен план: 83510.2.2, 83510.2.3 и 83510.149
Съседи: 83510.2.135, 83510.2.116, 83510.2.150, 83510.2.114

Координатна система ККС2005

М 1:5000

Собственици по данни от КРНИ:
1. ЮРИ ДИМОВ ПАТЛЕЕВ
Ид. част: 1/1 от правото на собственост
Нотариален акт № 56 том 5 рег. 1775 дело 914 от 12.04.2021г., издаден от Служба по вписванията
гр. Шумен

Скица № 15-828448-27.07.2021 г. издадена въз основа на
заявление с входящ № 01-407312-22.07.2021 г.

ВЯРНО С
ОРИГИНАЛ

Анелия Христова

Не се очаква трансгранично въздействие и не е необходимо съставянето на схема за нова

или промяна на съществуваща пътна инфраструктура.

3. Описание на основните процеси /по проспектни данни/, капацитет, включително на съоръженията, в които се очаква да са налични опасни вещества от приложение №3 към ЗООС.

Инвестиционното намерение ще се реализира в рамките на имот с ПИ 83510.2.155 по КК на гр. Шумен, общ. Шумен, област Шумен с площ 72 161 кв. м. , ТПТ : Земеделска и НТП: Нива.

Инвестиционното предложение е ново. То предвижда изграждане на:

- Фотоволтаична електроцентрала /ФЕЦ/ с мощност 5 MW
- Производствено складова база;
- Тръбен кладенец с дълбочина до 20 м за земеделски нужди

Фотоволтаична електроцентрала /ФЕЦ/ с мощност 5 MW

Във връзка със замърсяването на атмосферата, в следствие на което се получава парников ефект и на основание предписанията, записани в Протокол от Киото към Рамкова конвенция на Обединените нации по изменение на климата, ратифициран със закон, приет от 39-то НС, в сила от 16.02.2005 г., страната ни е поела задължение към Европейския съюз част от производството на енергия да се получава от възобновяеми енергийни източници. Използването на слънчевата енергия за получаване на топлинна и електрическа енергия се явява възобновяем източник

Съществуващото свободно пространство в посочения имот, дава добра възможност да се инсталират фотоволтаични модули за производство на електрическа енергия – фотоволтаична централа.

В близост до местоположението на имота няма постройки, които да засенчват фотоволтаичните модули.

На имота предмет на ИП ще бъде изградена фотоволтаична централа разположена върху площ от 65 декара. Терена ще е в състояние да побере необходимия брой модули, разположени в редове, върху метални конструкции. Самата конфигурация ще бъде насочена по азимута и зенита съобразно географската ширина на мястото, за да се осигури максимално поглъщане на слънчевата енергия.

Съществуващото свободно пространство в посочения имот, дава добра възможност да се инсталират фотоволтаични модули за производство на електрическа енергия.

Произведената енергия от построената фотоволтаична централа ще се използва изцяло за производство и продажба на добитата електроенергия

Разстоянието между панелите ще са оптимизирани, съобразно избраните преобразуватели на постоянните напрежение и ток, в променливи, с техническо наименование-инвертори. ФЕЦ ще бъде изградена с модули на YLM 144 SEEL. Мпродуктът от серията YLM, използващ дизайн с множество шини, намали консумацията на сребърна паста на клетките, подобри ефективността на клетките, постигна по-висока изходна мощност на модулите. По-висока издръжливост Дизайнът с множество шини може да намали риска от микропукнатини на клетките и счупване на пръсти. Висока плътност на мощността Висока ефективност на преобразуване и повече изходна мощност на квадратен метър, чрез по-ниско серийно съпротивление и подобро събиране на светлина. Дизайн с половин клетка По-малка загуба на енергия, причинена от засенчване поради новото оформление на клетъчния низ и разделена J-кутия, и по-ниска загуба на

Приложение №2 към чл.6

Изграждане на ФвЕЦ, производствено-складова база и сондаж в ПИ 83510.2.155 по КК на гр. Шумен

мощност при свързване на клетката поради дизайна с половин клетка. Усъвършенствано стъкло. Предвиденото стъкло е с висока пропускливост разполага с уникално антирефлексно покритие, което насочва повече светлина към слънчевите клетки, което води до по-висок добив на енергия.

При този тип слънчеви централи панелите представляват вертикално интегрирани слънчеви фотоволтаични модули. Това са поликристални силициеви клетки с високо предаване и висока ефективност- до 13,8 %, осигуряващи намаляване разхода за инсталиране и максимална продукция на киловат час за единица площ. Носещите металните конструкции са метални, тествани така, че да издържат на натоварвания от вятър и сняг.

ФВЦ по никакъв начин няма да замърсява атмосферата и околната среда, не отделя парникови газове и не оказва влияние върху биосферата.

Общата инсталирана мощност на фотоволтаичната централа ще бъде от 5 MW .

Монтаж на соларна станция

По отношение на технологията е избрана най-подходящата. Проектът ще бъде реализиран с панели тип YLM 144 SEEL с поликристални силициеви клетки.

Технически характеристики на фотоволтаичната електрическа централа

Основните компоненти в постояннотоковата част на ФВЦ са фотоволтаични модули, които преобразуват слънчевата енергия в електрическа. Произведената постояннотокова електрическа енергия постъпва в инверторите за преобразуване, посредством мрежа от кабели, комутационна апаратура, защиты и др.

- Материал – многокристален силиций
- Сертификати - 435 W, 440 W, 445 W, 450 W
- Напрежение на отворена верига – Макс.:49,9 V, Мин.: 46 V
- Ток на късо съединение - Макс.:11,5 A, Мин.: 9,1 A
- Максимално напрежение на мощността- Макс.:41,4 V, Мин.: 37,7 V
- Максимален ток на мощността - Макс.:10,9 A, Мин.: 8,5 A
- Ефективност на модула – 20,01%, 20,24%, 20,47%, 20,7%
- Дължина – 2094 мм
- Ширина - 1038 мм
- Височина – 35 мм
- Тегло – 23,5 кг.

Отделните модули образуват PV генератор, който е съставен от последователно свързани модули / стрингове/, които са свързани в паралел към един или различни модули на мрежовите инвертори.

Постояннотоковият DC разединител – DC табло се използва в случай че е необходима подмяна на дефектирал панел или други дейности, когато е необходимо да се изключи

Приложение №2 към чл.6

Изграждане на ФвЕЦ, производствено-складова база и сондаж в ПИ 83510.2.155 по КК на гр. Шумен

напрежението.

С цел осигуряване на защита от къси съединения в кабелната мрежа за връзка между PV модулите и Инвертора е предвидено постояннотоковото /DC/ табло, да бъде оборудвано със стопяеми предпазители за двата полюса.

Защитата от пренапрежение на страна DC на Инвертора се осъществява от вградени в инвертора арестори защиты.

При реализацията на настоящото инвестиционно предложение не се предвиждат изкопни работи и използването на взрив.

Необходимите пътни връзки до имота са изградени.

Площадката е с изградени пътни връзки. Имотът, предмет на ИП има осигурена пътна връзка чрез съществуващо пътно отклонение към републиканската пътната мрежа и пътната мрежа на гр. Шумен. Не се налага промяна на съществуващата пътна инфраструктура.

Производствено складова база

С проекта на ПУП-ПЗ е определено застрояване в имот с идентификатор 83510.2.155 със следните показатели:

- Устройствена зона – „Соп“,
- Конкретно предложение – „Производствено-складови и обслужващи дейности“
- Начин на застрояване – свободно, като ограничителните линии на застрояване се съобразят със сервитутите на съществуващите мрежи на техническа инфраструктура, преминаващи през имота
- Характер на застрояване – средно с $H \leq 12$ м
- Пзастр $\leq 60\%$, Кинт ≤ 1.8 , Позел $\geq 30\%$

Проектната сграда / складова база/ ще бъде изградена като сглобяемо едноетажно хале, с готови конструктивни /колони, фундаменти, покривна конструкция/ и фасадни елементи – ПУР панели.

Тръбен кладенец с дълбочина до 20 м

Инвестиционното предложение е свързано с изграждане на тръбен кладенец за добив на подземни води за земеделски нужди попада в обхвата на:

- Повърхностно водно тяло „ р.Мадара – от кв. макак с код BG2PR800R018, определено в умерено екологично състояние и неизвестно химично състояние, подобряване и възстановяване на водното тяло за постигане на добро екологично състояние, постигане и запазване на добро химично състояние
- Подземно водно тяло „ Пукнатинни води в хотрив-барем-апт Каспичан, Тервел, Крушари“ с код BG 2 G000K1NB036, определено в добро количествено и лошо химично състояние. Тялото е определено в риск с приложено изключение от постигане на добро състояние на основание чл.4.4 от РДВ, чл.156 г,т.2, т.3 от ЗВ. За него са поставени следните цели: Предотвратяване влошаването на химичното състояние по показатели NO₃; опазване, подобряване и възстановяване на водното тяло за постигане на добро химично състояние; запазване на добро количествено състояние
- Подземно водно тяло „ Карстови води в малм-валанж“ с код BG2G000J3U1041, определено в добро количествено и химично състояние, не е в риск от непостигане

Приложение №2 към чл.6

Изграждане на ФвЕЦ, производствено-складова база и сондаж в ПИ 83510.2.155 по КК на гр. Шумен

на целите на РДВ, не е приложено изключение от постигане на добро състояние. За него са поставени следните цели: Запазване на доброто състояние.

Предвидения за изграждане сондаж в ПИ 83510.2.155 гр. Шумен ще черпи вода от Подземно водно тяло „ Пукнатинни води в хотрив-барем-апт Каспичан, Тервел, Крушари“ с код BG 2 G000K1NB036. Предвиденият годишен воден обем на ползване е от 100 м³/год. / за битово обслужване/.

✓ Съгласно Баланса на ресурсите на подземните водни тела, горепосоченото е в добро количествено състояние – няма превишения на общото годишно черпене над определените разполагаеми ресурси и не е установена тенденция към понижаване на водните нива. Определени са следните ресурси за ПВТ за м. юни: разполагаеми ресурси – 393,0 л/с, общото разрешено водно количество – 46,57 л/с по издадени разрешителни и водни количества от кладенци и свободни водни количества - 346,43 л/с. В съответствие с изискванията на чл. 156е, ал.3, т.3, б „а“ от ЗВ, експлоатационният индекс / съотношение между общото черпене от ПВТ и разполагаемите ресурси/ е 11,85%. Искането на инвеститора е за разрешен годишен воден обем от 100 м³/год. за земеделски нужди.

Съгласно провеждащия се мониторинг, ИП попада в част от подземно водно тяло, в което не са установени до момента средногодишни концентрации по-големи от стандарта за качество.

В обхвата на ИП в радиус от 1,0 км няма водоизточници с действащо към момента разрешително за водоземане от подземни води от БДЧР.

Съгласно Писмо на Басейнова дирекция „ Черноморски район“ инвестиционното предложение е **допустимо** защото са изпълнени следните критерии:

- не се очаква надвишаване на разполагаемите ресурси;
- не се очаква привличане на солени или замърсени води от повърхностни водни тела с по-ниско от добро екологично и/или химично състояние и/или от други подземни водни тела в лошо състояние;
- не се очаква отрицателно въздействие върху сухоземната екосистема пряко зависима от подземните води;
- в района на ИП няма пункт на НИМХ за определяне на естествените ресурси и посоката на потока и не се очаква влияние при изграждане и експлоатация на сондажа;
- дейностите в ИП не противоречат на мерките за опазване на водите, предвидени в ПУРБ 2016-2021 г.

Реализирането на ИП няма да окаже значително въздействие върху водите и водните екосистеми при условие, че:

- бъдат спазени нормативните изисквания и мерки, посочени в т. I, т. II, т. III от писмото на Басейнова дирекция „ Черноморски район“;
- не се допуска замърсяване на водите и влошаване на състоянието на водните тела.

За настоящото ИП не е приложим чл.93, ал.9, т.3 от ЗООС. Предвидените дейности в ИП не се очаква да доведат до негативно въздействие върху екологичния потенциал и химично състояние на повърхностното водно тяло, както и върху химичното и количественото състояние на подземните водни тела.

Приложение №2 към чл.6

Изграждане на ФвЕЦ, производствено-складова база и сондаж в ПИ 83510.2.155 по КК на гр. Шумен

ИП е допустимо спрямо Плана за управление на речните басейни 2016-2021 г., при спазване на посочените мерки и законови изисквания в Становището на Басейнова дирекция „Черноморски район“.

Инвестиционното предложение преминава през три основни етапа както следва:

I етап – сондиране и изграждане на водовземното съоръжение

II етап – опитно-филтрационни изследване

III етап – водовземане

Проектните дейности по изграждането на водоизточника за добив на подземни води ще протекат в следната последователност:

- ✓ Сондиране;
- ✓ Обсаждане и засипване на междутръбното пространство с речен филц;
- ✓ Промиване на сондажа с технически чиста вода;
- ✓ Монтаж на ерлифтна система и прочистване с ерлифт до пълно избистряне на водата;
- ✓ Извършване на водочерпене с разрешения средноденоношен дебит;
- ✓ Извършване на водочерпене с максимален дебит на помпата;
- ✓ Провеждане на хидравличен тест на поне три степени на дебита и с не по-малка продължителност от един час за всяка степен за определяне хидравличната ефективност на сондажа;
- ✓ Анализ на водна проба – по показатели посочени в разрешителното за водовземане;
- ✓ Приемане на изграденото водовземно съоръжение.

Проектната дълбочина на тръбния кладенец е 20 ± 5 м. При изграждане на кладенеца не се предвиждат взривни работи. При сондирането ще се спазват стриктно изискванията на "Правилник за безопасност на труда при геологопроучвателните работи" (Наредба №3/1996г за общите изисквания по безопасност на труда).

Добитата подземна вода следва да отговаря на изискванията на Наредба 1 от 10.10.2007 г. за проучване, ползване и опазване на подземните води. Допустимите стойности са в Приложение 1 към Наредбата.

Общо за работата на обекта са необходими следния годишен добив на вода: 100 м³/год. за земеделски нужди.

Водовземното съоръжение ще бъде изградено след получаване на разрешително от БДДР, съгласно изискванията на Закона за водите.

На територията на имота предмет на ИП не се предвижда съхранение на опасни вещества, включени в таблица 1 и 2 на Приложение №3 към чл.103, ал.3 от ЗООС. Като заключение след обстойно извършения анализ във връзка с чл.6. /4/ на Наредба за предотвратяване на големи аварии с опасни вещества и ограничаване на последствията от тях и съгласно чл.103, ал.1 от ЗООС може да се потвърди, че Инвестиционното предложение не се класифицира като ПСНРП или ПСВРП въз основа на извършена класификация в съответствие с критериите на приложение № 3 към ЗООС.

4. Схема на нова или промяна на съществуваща пътна инфраструктура.

Не се предвижда промяна на съществуващата основна пътна инфраструктура.

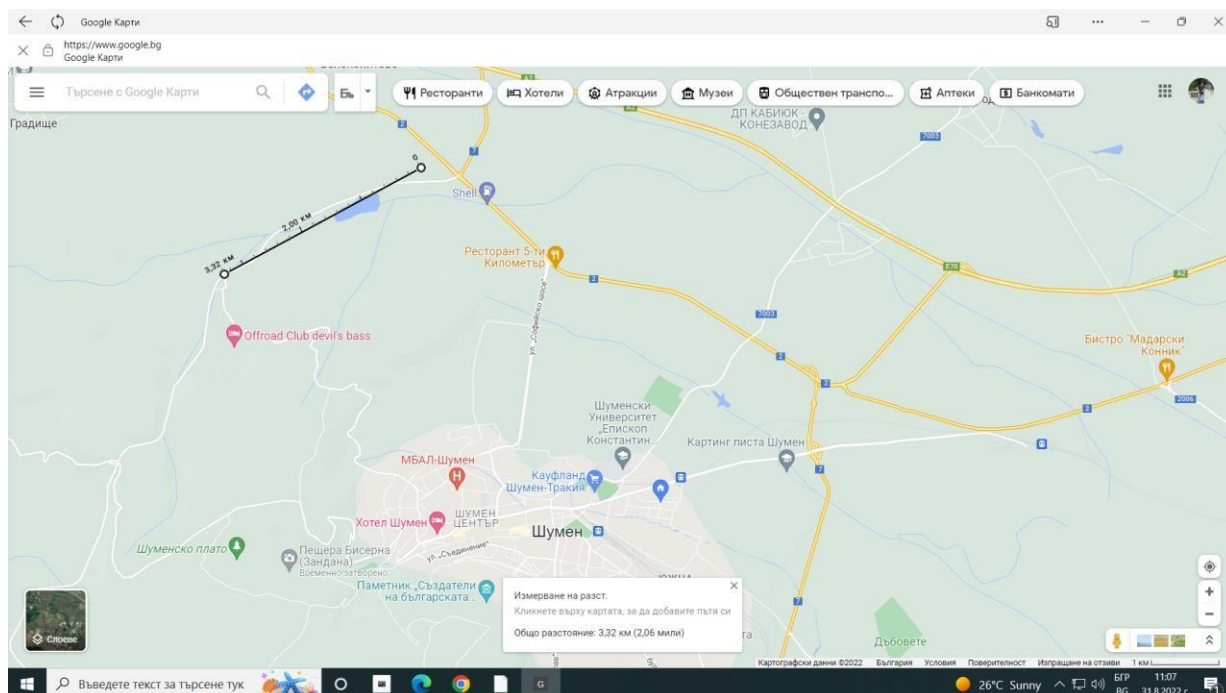
Приложение №2 към чл.6

Изграждане на ФвЕЦ, производствено-складова база и сондаж в ПИ 83510.2.155 по КК на гр. Шумен

Инвестиционното предложение не е свързано с необходимост от изграждане на нова техническа инфраструктура и/или ползване на допълнителни площи извън имота.

Ще се използва съществуващия път за достигане до имота предмет на ИП.

Фиг. Извадка от пътна карта в лизост до имота



5. Програма за дейностите, включително за строителство, експлоатация и фазите на закриване, възстановяване и последващи използване.

Инвестиционното предложение е пряко свързано с Изграждане на ФвЕЦ, производствено-складова база и сондаж в ПИ 83510.2.155 по КК на гр. Шумен

Инвестиционна програма за реализиране на проекта:

№по ред	ДЕЙНОСТИ	СРОКОВЕ	ОТГОВОРНИК/ ИЗПЪЛНИТЕЛ
1.	Информирание на компетентните органи и обществеността.	август 2022 г.	инвеститор
2.	Изготвяне на документи за преценка необходимостта от ОВОС	август 2022г.	инвеститор
3.	Разработване на технически проект	октомври 2022г.	проектант
5.	Съгласуване на техническия проект.	ноември 2022 г	Главен архитект Община Шумен

Приложение №2 към чл.6

Изграждане на ФвЕЦ, производствено-складова база и сондаж в ПИ 83510.2.155 по КК на гр. Шумен

6.	Получаване на разрешение за строеж.	декември 2022 г.	Главен архитект Община Шумен
7.	Извършване на строително-ремонтни дейности.	януари- май 2023 г.	инвеститор
8.	Въвеждане в експлоатация	юни 2023 г.	инвеститор

Изпълнението на всички етапи ще бъде съобразено с изискванията на действащото към дадения момент национално законодателство.

Инвестицията е с дългосрочна перспектива за развитие и не се предвижда закриване на обекта.

Периода на експлоатация ще се определи от пазарните механизми и необходимостта от развитие на този сектор в района. Предвид факта, че обектът е антропогенизиран се използва от преди повече от 10 години не е необходимо площадката да се рекултивира за друг тип използване.

Засега не се предвижда закриване.

6. Предлагани методи за строителство.

Предвидената площ е достатъчно голяма и няма да се усвояват нови площи в същиямот.

Строителни работи:

Фотоволтаична електроцентрала /ФЕЦ/ с мощност 5 MW

Настоящото инвестиционното предложение предвижда изграждане на фотоволтаична централа за производство на електроенергия чрез преобразуване на слънчевата енергия в електрическа. За целта се използват полупроводникови преобразуватели – слънчеви панели, които преобразуват слънчевата енергия в електрическа и силови електронни преобразуватели трансформират електрическата енергия от един вид в друг. От техническа гледна точка, процесът на генериране на ток се извършва в обема на полупроводникови фотоелементи без да се извършва механично движение или химичен процес. Слънчевите фотони се преобразуват в електрически ток следствие на физичен процес – вътрешен фотоэффект. Панелите не издават шум и не се разрушават при експлоатация.

Имота предмет на инвестиционното предложение се намира в местност „ ЧАТАЛ ПУНАР-КОБАКЛИЯ“ с ТПТ: Земеделса, НТП: Нива с площ от 72 161 кв.м., който е собственост на инвеститора ще се изгради инженерно-техническа инфраструктура и монтират соларни панели съгласно техническия проект на площ от 65 дкара, с мощност на всеки един до 450 Wp . Общата площ, на която ще се реализира инвестиционното предложение възлиза на 65 000 кв.м. Общата мощност на централата се планира до 5 MW. Фотоволтаичната централа ще се състои от следните елементи:

Приложение №2 към чл.6

Изграждане на ФвЕЦ, производствено-складова база и сондаж в ПИ 83510.2.155 по КК на гр. Шумен

- носещи конзоли;
- фотоволтаични модули;
- кабели;
- инверторни блокове;
- разпределителни уредби;
- електропровод;

Слънчевите секции ще бъдат разположени в редици, така че да не се засенчват взаимно. Носещите метални колони се набиват със специализирана техника, без изкопни дейности. Подредените редици фотоволтаични секции ще са с височина позволяваща преминаването на въздушни течения, което да допринася за естественото охлаждане на модулите, както и да позволява и свободно преминаване на животински видове. Предназначението на инверторите е преобразуването на постоянно токовата електроенергия, постъпваща от фотоволтаичната система в променливо токова, с подходящо за мрежата напрежение, честота и фаза. Произведената ел. енергия след инверторите ще се препраща по кабелна мрежа в рамките на имотите към трафопоста. Присъединяването на фотоволтаичната централа към електропреносната мрежа ще става от трафопост, също в рамките на имота. Кабелни трасета ще преминават само през имота, собственост на възложителя. При изкопните дейности за полагането на подземната кабелна мрежа, изкопните земни маси ще се ползват за обратното насипване и запълване на каналите. Ще се спазва изискването за отделяне и съхраняване на наличния хумусен хоризонт. Съхраняването на отнетия хумус ще става непосредствено до изкопа и ще се използва като повърхностен пласт при обратно засипване на изкопите.

Производствено складова база

Проектната сграда / складова база/ ще бъде изградена като сглобяемо едноетажно хале, с готови конструктивни /колони, фундаменти, покривна конструкция/ и фасадни елементи – ПУР панели със обща застроена площ от **100 кв.м.** Параметрите на застрояване са следните:

- Устройствена зона – „Соп“,
- Конкретно предложение – „Производствено-складови и обслужващи дейности“
- Начин на застрояване – свободно, като ограничителните линии на застрояване се съобразят със сервитутите на съществуващите мрежи на техническа инфраструктура, преминаващи през имота
- Характер на застрояване – средно с $H \leq 12$ м
- Пзастр $\leq 60\%$, Кинт ≤ 1.8 , Позел $\geq 30\%$

Тръбен кладенец с дълбочина до 20 м

Строителството на тръбния кладенец ще премине през четири етапа:

I етап - сондиране

II етап – изграждане на водоземното съоръжение

III етап – водочерпене (опитно-филтрационни изследвания)

IV етап - изграждане на надземно оборудване-водомерна шахта

V етап - приемане на изграденото водоземно съоръжение

- I етап - сондиране

Сондирането ще се извърши с диаметър $\varnothing 140$ мм .

Очакваната дълбочина на сондажа е от 20 ± 5 метра, като крайната дълбочина зависи от получения приток на вода и статичното водно ниво.

Приложение №2 към чл.6

Изграждане на ФвЕЦ, производствено-складова база и сондаж в ПИ 83510.2.155 по КК на гр. Шумен

▪ II етап – изграждане на водоземното съоръжение

Този етап включва монтаж на тръбна филтروva колона в сондажния ствол и засипване на задтръбието с гравийна засипка. Експлоатационната тръбна колона ще е изградена от високоякостни PVC-тръби с диаметър Ø 140мм/6,7. След спускане на тръбната експлоатационна колона се пристъпва към заграбяване на извънтръбното пространство с добре промит речен гравий фракция 2-10 mm. В интервала от устието до 10 метра дълбочина задтръбното пространство ще се циментира с цименто пясъчен разтвор, за да се предотврати навлизането на дъждовни води от терена в кладенеца и смесването им с подземните води. Филтровата част ще е подходящо избрана по вид и ще обхваща водонаситената част на водния хоризонт на подземните води. При необходимост за филтриране на водата се предвижда засипка с подходящ диаметър. При изграждането на експлоатационната и филтروva колона и засипката ще бъдат използвани материали, които не съдържат приоритетни вещества. Помпеното оборудване ще бъде избрано с подходящ дебит и понижение, които да не създават надвишаване на разполагаемите ресурси на подземното водно тяло, увреждане на сухоземните екосистеми, изменение на посоката на потока.

▪ III етап – опитно-филтрационни изследвания

След изграждането на кладенеца ще се проведат опитно-филтрационни изследвания, съгласно изискванията на Наредба 1/10.10.2007 г. за проучване и използване на подземните води.

- ✓ Промиване с чиста вода
- ✓ Водочерпене с ерлифт
- ✓ Водочерпене с помпа (помпен тест) с максимален дебит възстановяване на водното ниво до статично (Нст)
- ✓ Водочерпене с помпа с проектния дебит и възстановяване на водното ниво
- ✓ Трестепенен помпен тест с продължителност не по-малко от 1 час на всяка степен

В края на водочерпенето ще се вземе водна проба за анализ на показателите по Приложение №1 на Наредба №1/2007 г. Анализът ще се извърши в акредитирана лаборатория. Резултатите от химическия анализ на подземните води ще се използват за оценка на съответствието им към стандарта на качеството на подземните води, съгласно изискванията на същата наредба.

▪ IV етап - изграждане на надземно оборудване-водомерна шахта

На устието на кладенеца ще се изгради стоманобетонова или сглобяема полиетиленова шахта. В шахтата ще се монтира водомерно устройство и пробка за вземане на водни проби за мониторинг. Шахтата ще се затваря с капак, който ще се заключва с катинар за ограничаване на достъпа.

▪ V етап - Приемане на изграденото водоземно съоръжение.

Тръбният кладенец ще се пусне в експлоатация след приемане от БДЧР-Варна и изготвен констативен протокол от приемателната комисия.

Обща продължителност на работата по реализацията на инвестиционното предложение се очаква да продължи до 1 месец и да протече в няколко етапа. Всичко зависи от създадената организация и графици на изпълнението на отделните подобекти, както и от ритмичността на доставките на съоръженията. Експлоатационният период на системата се определя от амортизационните отчисления на основното оборудване. При сегашните условия може да се предположи, че цялостна реконструкция и модернизация или извеждане от експлоатация на ТК ще се наложи след 20 -30 години.

Приложение №2 към чл.6

Изграждане на ФвЕЦ, производствено-складова база и сондаж в ПИ 83510.2.155 по КК на гр. Шумен

След приключване на експлоатацията на съоръжението, ще се изготви проект за ликвидация, рекултивация и евентуално консервиране на сондажа, като нарушения терен ще бъде възстановен.

По време на строителството ще се използват следните видове природни ресурси: земя, вода, дървен материал и др. Земята като природен ресурс ще претърпи изменения само по време на изкопаването на септичната яма и ще има ограничен обхват. Земята няма да претърпи изменение по време на експлоатацията.

По време на извършване на строителните работи, инвестиционното предложение не включва използване, съхранение, транспорт, производство и работа с материали, които да окажат неблагоприятно въздействие върху околната среда, както и да бъдат опасни за околната среда и здравето на хората.

Строителните материали:

По време на изграждането на фотоволтаичната централа, складовото помещение и водовземното съоръжение ще се използват следните видове природни ресурси: земя, вода, баластра, пясък, горива за техниката, ел. енергия.

Вода ще се използва по време на строителството в малки количества за нуждите на строителството, за строителните работници, както и при необходимост за оросяване при изкопните работи, при разтоварителните работи и пр.

Строителните материали – бетон, цимент, тухли, разтвори, тръби и др. ще се доставят от фирма-изпълнител.

По време на извършване на строителните работи, инвестиционното предложение не включва използване, съхранение, транспорт, производство и работа с материали, които могат да бъдат опасни за околната среда и здравето на хората.

При извършване на строително-монтажните дейности ще се прилагат най-добрите налични практики за недопускане на замърсяване на водните обекти.

Земята като природен ресурс ще претърпи изменения по време на изкопните работи за изграждане на тръбния кладенец и на утайници, необходими за опитните водочерпения. Изкопните работи имат ограничен обхват около мястото на сондиране в рамките на имота. Излишните земни маси ще се използват за рекултивация на терена след приключване на сондирането.

Баластра и пясък и пр. ще се използва при изграждането на бетонова сондажна и водомерна шахта, за възстановяване на настилките около водовземното съоръжение и др.

С цел опазване на подземните води от замърсяване при реализацията на ИП ще се спазват забраните на чл. 118а, ал.1, т.2, т.3 и 4 от ЗВ.

В съответствие с разпоредбите на чл.116 от ЗВ ще бъде спазено изискването за опазване от замърсяване и увреждане на всички води и водни обекти.

При реализацията на ИП ще се изпълняват предвидените мерки за недопускане на влошаването на състоянието на повърхностните и подземни води.

Стриктно ще се изпълняват приложените мерки в Програмата на мерки към ПУРБ 2016-2012 г. и ПУРН 2016-2012 г. и Становище на ЕО на ПУРБ №6-2/2016 г. и на ПУРН №2-1/2016 г.

7. Доказване на необходимостта от инвестиционното предложение.

8. Доказване на необходимостта от инвестиционното предложение.

Основните мотиви за реализацията на ИП са:

Относно Фотоволтаична електроцентрала /ФЕЦ/ с мощност 5 MW

За да се подбере терен за изграждане на ФТЕЦ точно на това място, са направени множество замервания и получените резултати са послужили за избор на този терен, който резултати са дали основание на инвеститора да анализира и изготви финансов модел, доказващ малък риск на капиталовото вложение и дългосрочна ефективност на този начин за добиване на ел.енергия.

С разрастващата се енергийна криза както в България така и в света, се очаква да нарасне потреблението на електрическа енергия в региона. Което пряко е свързано с изграждане на нови мощности.

Технологията е избрана поради следните неоспорими фактори, отнасящи се към опазване на ОКОЛНАТА СРЕДА:

- Възможност за реализация на разпределени генериращи мощности. За разлика от всички други източници на електроенергия, които са зависими от местонахождението на енергийният им ресурс – слънцегреенето е сравнително равномерно разпределено и общодостъпно.
- Липса на каквито и да било вредни за околната среда отпадъци и лъчения.
- Възможно най-ниски експлоатационни разходи на инсталациите в сравнение с останалите технологии за добив на енергия.
- За строителството на инсталациите се използват предимно екологично чисти материали и технологии, с което се постига или пълно запазване или незначително увреждане на околната среда.
- За изграждане на инсталации могат да се използват всякакви терени, непригодни за друг вид дейности като табани на мини, кариери, закрити сметища, каменисти и неплодородни земи и др.
- Възможност да се електрифицират обекти без възможност за връзка с централно електроснабдяване – отдалечени къщи, телекомуникационни съоръжения, изнесени измервателни установки, къмпинги и други.
- Ниска цена на произведената електроенергия. По настоящем с увеличаването на производствения капацитет за производство на фотоволтаични клетки и панели, заедно с качественият скок в инверторните технологии се достигна до там, че произведената от фотоволтаици електроенергия е най-евтината спрямо всички други способи за производство в някой райони на света с подходящи климатични условия.

Относно тръбен кладенец

В района на инвестиционното предложение няма водопровод за промишлена вода, поради което единствена алтернатива остава изграждане на собствен водоизточник

- Имотът е добре обезпечен от съществуващите пътища
- Водовземното съоръжение ще разкрие първият от повърхността водоносен хоризонт
- Исканото водно количество е реално да се добива от този водоносен хоризонт, което ще допринесе за пестенето на водата за питейно-битови цели и ще намали разходите на възложителя.

Приложение №2 към чл.6

Изграждане на ФвЕЦ, производствено-складова база и сондаж в ПИ 83510.2.155 по КК на гр. Шумен

Относно Производствено складова база

За осъществяване на реализацията и експлоатацията на Фотоволтаичната електроцентрала и тръбния кладенец ще е нужно и складово помещение в което да се съхраняват инвентар, оборудване, материали и машините обслужващи Фотоволтаичната електроцентрала / трактор, миячна система и др./.

9. План, карти и снимки, показващи границите на инвестиционното предложение, даващи информация за физическите, природните, и антропогенните характеристики, както и за разположените в близост елементи от Националната екологична мрежа и най-близко разположени обекти, подлежащи на здравна защита, и отстоянията до тях.

Инвестиционно намерение: Изграждане на ФвЕЦ, производствено-складова база и сондаж в ПИ 83510.2.155 по КК на гр. Шумен

Инвестиционното предложение предвижда промяна в предназначението на имота.

Имотът, предмет на ИП не попада в защитени територии по смисъла на Закона за защитените територии (ДВ бр. 133/ 1998 г., доп. и изм.), и не засяга защитени зони /ЗЗ/ от Националната екологична мрежа съгласно Закона за биологичното разнообразие /ЗБР/ (ДВ бр. 77/2002 г., доп. и изм.).

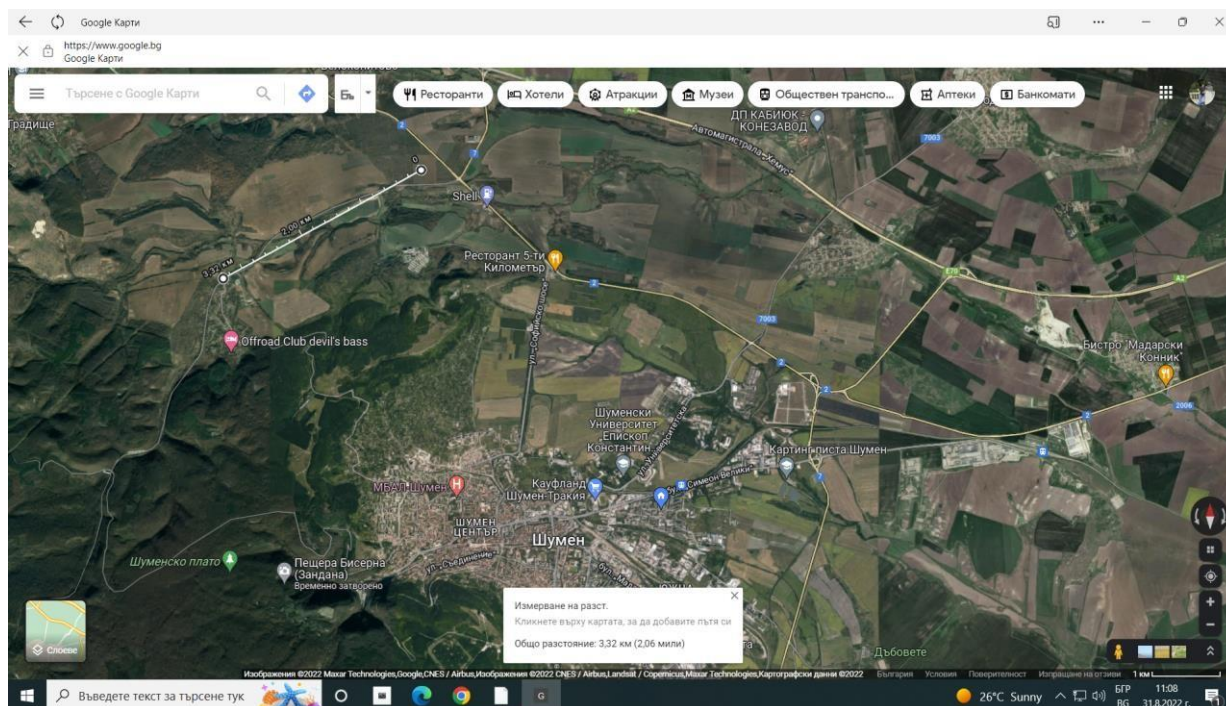
Най-близко разположената ЗЗ и BG0000382 „Шуменско плато“ за опазване на природните местообитания / обявена със Заповед №РД-1032/17.12.2020 г на министъра на околната среда и водите , обн. ДВ бр.19/02.03.2021 г./ намираща се на отстояние повече от 1 100 м от ИП. Имота предмет на ИП се намира на отстояние повече от 1000 м от Природен парк „ Шуменско плато“ / обявен за народен парк със Заповед №79/05.02.1980 г. на Кометет за опазване на природната среда при Министерски съвет, План за управление на ПП „ Шуменско плато“, приет с Решение на Министерски съвет №464/23.06.2011 г./.

▪ **BG0000382 „ Шуменско плато“** за опазване на природните местообитания / обявена със Заповед №РД-1032/17.12.2020 г на министъра на околната среда и водите , обн. ДВ бр.19/02.03.2021 г./

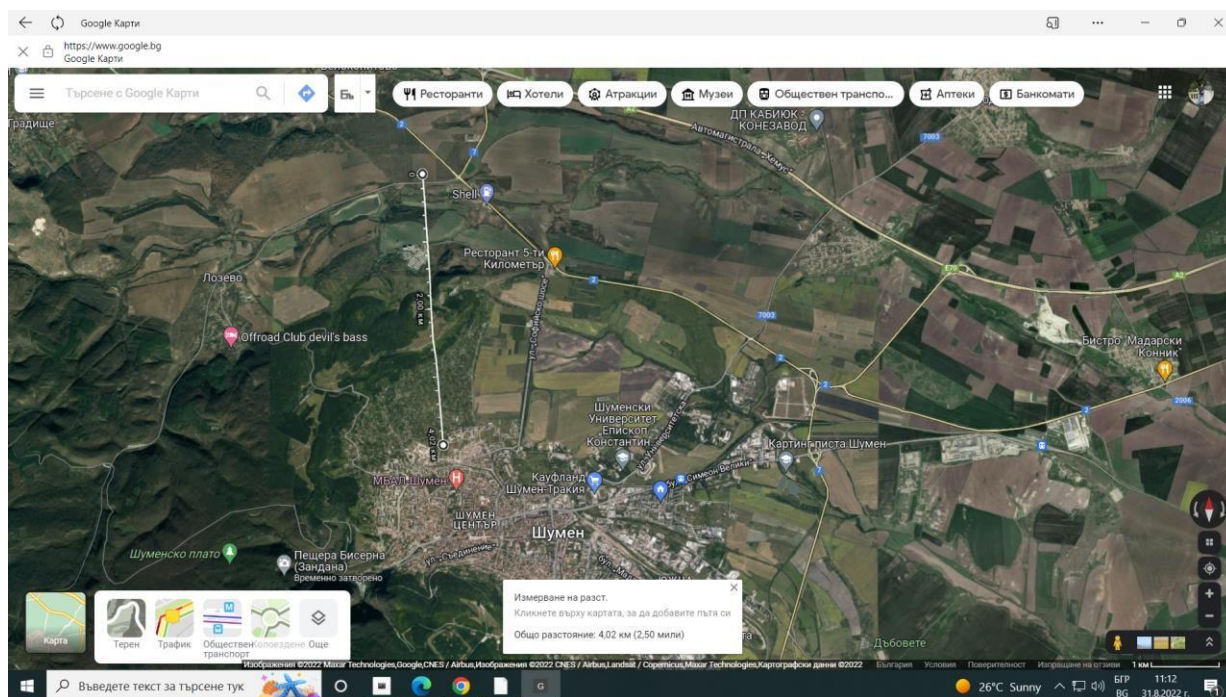
Сателитна снимка с отстояние на обекта до най-близката жилищна зона в Лозево – 3,32 км.

Приложение №2 към чл.6

Изграждане на ФвЕЦ, производствено-складова база и сондаж в ПИ 83510.2.155 по КК на гр. Шумен



Сателитна снимка с отстояние на обекта до най-близката жилищна зона на гр. Шумен – 4,02 км.



Видно от актуален картен материал (извадка от сателитна снимка) с определението на обекта до най-близките обекти, подлежащи на здравна защита. Съгласно § 1, т.3 от допълнителните разпоредби на Наредбата за условията и реда за извършване на оценка на въздействието върху околната среда „Обекти, подлежащи на здравна защита“ са жилищните сгради, лечебните заведения, училищата, детските градини и ясли, висшите учебни заведения, спортните обекти, обектите за временно настаняване (хотели, мотели, общежития, почивни домове, ваканционни селища, къмпинги, хижи и др.), места за отдих

Приложение №2 към чл.6

Изграждане на ФвЕЦ, производствено-складова база и сондаж в ПИ 83510.2.155 по КК на гр. Шумен

и развлечения (плувни басейни, плажове и места за къпане, паркове и градини за отдих, вилни зони, атракционни паркове, аквапаркове и др.), както и обектите за производство на храни по § 1, т. 37 от допълнителните разпоредби на Закона за храните, стоковите борси и тържищата за храни“. В разглеждания случай най-близко разположените обекти, подлежащи на здравна защита са :

Зони за защита на водите, съгласно чл.119а, ал.1 от Закона за водите:

- Подземно водно тяло е определено като зони за защита на питейните води, съгласно чл.119а, ал.1 от ЗВ, код BG2DGW000J3K1041; BG2DGW000K1NB036
- ПИ попадат в зони в които водите са чувствителни към биогенни елементи: чувствителна зона, съгласно чл.119а, ал.1, т.3 от Закона за водите
- ПИ не попада в зони за защита на водите по чл.119б, ал.1, т.2,4 и 5 от Закона за водите

Санитарно-охранителни зони около водоизточниците и съоръженията за питейно-битово водоснабдяване и около водоизточниците на минерални води, използвани за лечебни, профилактични, питейни и хигиенни нужди:

- Предвидените дейности попадат в границите на пояс III на СОЗ около минерални водоизточници „ Вн-35х Кранево“, учредена със Заповед на Министъра на околната среда и водите №РД-255/22.04.2008 г.

Защитени зони по чл.12 от ЗБР и ЗЗТ:

- ИП не попада в ЗЗ и ЗТ

В Програмата от мерки към ПУРБ са заложили следните мерки:

- Мярка: „ Забрани и ограничения за изпълнение на дейности в зоните за защита на питейните води и в определените санитарно-охранителни зони /СОЗ/ и буферните зони около водоземните съоръжения/системи“ с предвидени действия „ Контрол на ограниченията и забраните в границите на СОЗ и зоните за защита на питейни води“ и „ Спазване на забраните и ограниченията в СОЗ съгласно заповедта за определяне на зоната и списъка по Приложение №3 към Националния каталог от мерки /ПУРБ/.

За имота няма данни за наличието на регистрирани обекти на културно-историческото наследство.

Не се очаква трансгранично въздействие.

Не се предвижда схема на нова или промяна на съществуваща пътна инфраструктура.

Имотът се намира в землището в покрайнините на гр. Шумен, общ. Шумен, обл. Шумен.

10. Съществуващо земеползване по границите на площадката или трасето на инвестиционното предложение.

Приложение №2 към чл.6

Изграждане на ФвЕЦ, производствено-складова база и сондаж в ПИ 83510.2.155 по КК на гр. Шумен

Обект на Инвестиционното предложение е: *Изграждане на ФвЕЦ, производствено-складова база и сондаж в ПИ 83510.2.155 по КК на гр. Шумен*

Инвестиционното намерение ще се реализира в рамките на имот с ПИ 83510.2.155 по КК на гр. Шумен, общ. Шумен, област Шумен с площ 72 161 кв. м. , ТПТ : Земеделска и НТП: Нива

Имота е собственост на Юри Патлеев съгласно Нотариален акт за покупко- продажба на недвижим имот №188, том I, рег.№1267, дело №150 от 2021 г.

Имота предмет на инвестиционното предложение се намира в местност „ЧАТАЛ ПУНАР-КОБАКЛИЯ“ с ТПТ: Земеделска, НТП: Нива с площ от 72 161 кв.м..

Инвестиционния проект е съобразен и с наличието на инфраструкторните мрежи и връзки в района.

Околните имоти също са с трайно ползване - ниви.

11. Чувствителни територии, в т.ч. чувствителни зони, уязвими зони, защитени зони, санитарно-охранителни зони около водоизточниците и съоръженията за питейно-битово водоснабдяване и около водоизточниците на минерални води, използвани за лечебни, профилактични, питейни и хигиенни нужди и др.; Национална екологична мрежа.

Инвестиционното предложение ще се реализира в поземлен с ПИ 83510.2.155 по КК на гр. Шумен

Инвестиционното намерение ще се реализира в рамките на имот с ПИ 83510.2.155 по КК на гр. Шумен, общ. Шумен, област Шумен с площ 72 161 кв. м. , ТПТ : Земеделска и НТП: Нива

Имота е собственост на Юри Патлеев съгласно Нотариален акт за покупко- продажба на недвижим имот №188, том I, рег.№1267, дело №150 от 2021 г.

Имотът, предмет на ИП не попада в защитени територии по смисъла на Закона за защитените територии (ДВ бр. 133/ 1998 г., доп. и изм.), и не засяга защитени зони /ЗЗ/ от Националната екологична мрежа съгласно Закона за биологичното разнообразие /ЗБР/ (ДВ бр. 77/2002 г., доп. и изм.). Най-близко разположената ЗЗ и BG0000382 „ Шуменско плато“ за опазване на природните местообитания / Приета от министерски съвет с Решение №122/02.03.2007 г., ДВ бр.21/09.03.2007 г./ намираща се на отстояние повече от288 м от ИП.

▪ **BG0000382 „ Шуменско плато“** за опазване на природните местообитания / Приета от министерски съвет с Решение №122/02.03.2007 г., ДВ бр.21/09.03.2007 г./

Към момента ЗЗ BG0000382 „ Шуменско плато“ не е обявена със заповеди с наложени режими и ограничения, съгласно ЗБР.

Приложение №2 към чл.6

Изграждане на ФвЕЦ, производствено-складова база и сондаж в ПИ 83510.2.155 по КК на гр. Шумен

Площадката на инвестиционното предложение не попада в границите на санитарно охранителни зони. Най- близките санитарно - охранителни зони са около водоземни съоръжения на питейно-битово водоснабдяване на близките населени места. Същите остават на отстояние от имота, който не попада в обхвата на зони I на СОЗ.

12. Други дейности, свързани с инвестиционното предложение / например добив на строителни материали, нов водопровод, добив или пренасяне на енергия, жилищно строителство/.

С реализирането на инвестиционното предложение не се налага извършване на други свързани дейности. Площадковата инфраструктура е съществуваща.

Инвестиционното предложение не предполага добив на строителни материали, изграждане на нов водопровод, добив или пренос на енергия или жилищно строителство.

13. Необходимост от други разрешителни, свързани с инвестиционното предложение.

Във връзка с необходимостта от изграждане на производствена сграда е необходимо издаване на разрешение за строеж по реда на ЗУТ.

III. Местоположение на инвестиционното предложение, което може да окаже отрицателно въздействие върху нестабилните екологични характеристики на географските региони, поради което тези характеристики трябва да се вземат под внимание, и по-конкретно:

1. Съществуващо и одобрено земеползване;

Обект на Инвестиционното предложение е Изграждане на ФвЕЦ, производствено-складова база и сондаж в ПИ 83510.2.155 по КК на гр. Шумен.

При осъществяване на инвестиционният проект няма да бъде необходимо усвояването на допълнителни площи.

Околните терени също представляват урегулирани поземлени имоти.

2. Мочурища, крайречни области, речни устия;

В близост до имота предмет на ИП няма мочурища, крайречни области и речни устия и поради тази причина ИП няма да окаже отрицателно въздействие върху нестабилните екологични характеристики на тези географски дадености.

3. Крайбрежни зони и морска околна среда;

В близост до имота предмет на ИП няма крайбрежни зони и морска околна среда и поради тази причина ИП няма да окаже отрицателно въздействие върху нестабилните екологични характеристики на тези географски зони.

4. Планински и горски райони;

Районът, в който е разположена площадката на обекта са земеделски ниви. В околните терени не се наблюдават силно изразени негативни образувания, както и възвишения.

Начинът на трайно ползване на имота е нива и с реализацията на инвестиционното намерение няма ще се промени НТП на имота.

Дейността, която ще се развива в обекта няма да въздейства пряко върху защитените видове и местообитания в планинските и горски райони, поради факта, че не се предвижда извършването на производствена дейност, няма да се отделят емисии от вредни вещества, както и количеството на отпадъците, които ще се образуват в резултат на експлоатацията на обекта ще бъдат минимални.

5. Защитени със закон територии;

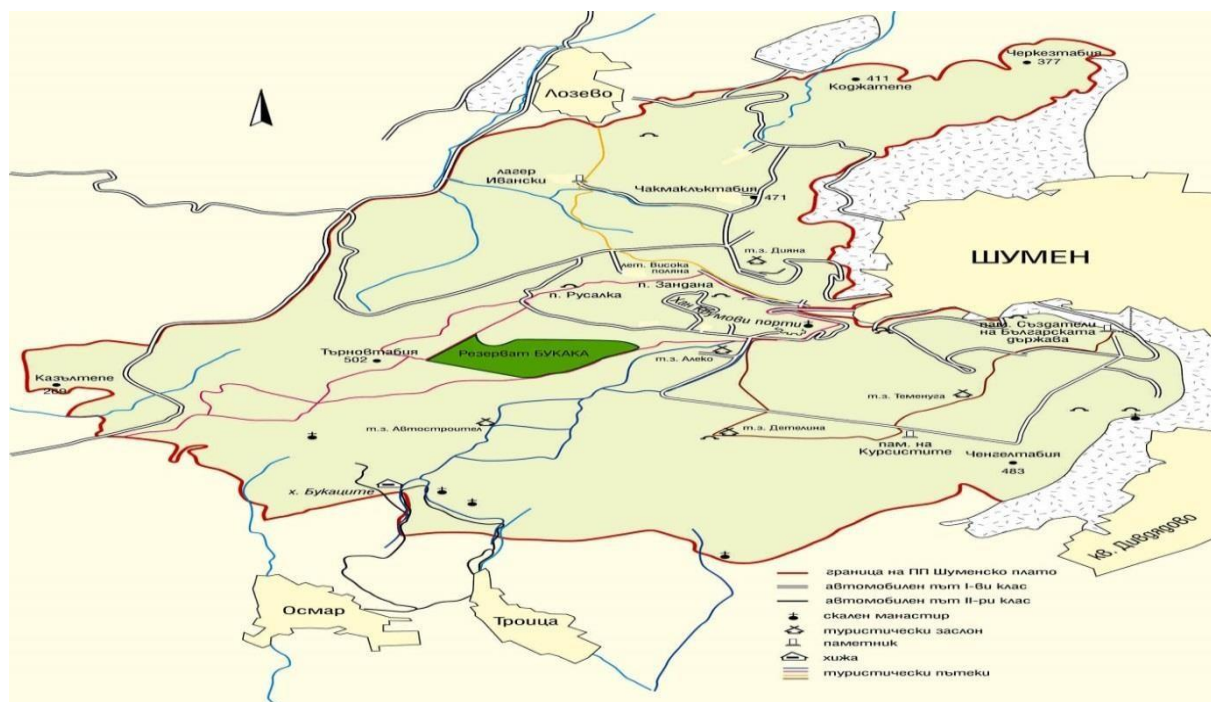
Имотът, предмет на ИП не попада в защитени територии по смисъла на Закона за защитените територии (ДВ бр. 133/ 1998 г., доп. и изм.), и не засяга защитени зони /ЗЗ/ от Националната екологична мрежа съгласно Закона за биологичното разнообразие /ЗБР/ (ДВ бр. 77/2002 г., доп. и изм.).

Най-близко разположената ЗЗ и ВГ0000382 „ Шуменско плато“ за опазване на природните местообитания / обявена със Заповед №РД-1032/17.12.2020 г на министъра на околната среда и водите , обн. ДВ бр.19/02.03.2021 г./ намира се на отстояние повече от 1 100 м от ИП. Имота предмет на ИП се намира на отстояние повече от 1000 м от Природен парк „ Шуменско плато“ / обявен за народен парк със Заповед №79/05.02.1980 г. на Кометет за опазване на природната среда при Министерски съвет, План за управление на ПП „ Шуменско плато“, приет с Решение на Министерски съвет №464/23.06.2011 г./.

▪ **ВГ0000382 „ Шуменско плато“** за опазване на природните местообитания / обявена със Заповед №РД-1032/17.12.2020 г на министъра на околната среда и водите , обн. ДВ бр.19/02.03.2021 г./

Приложение №2 към чл.6

Изграждане на ФвЕЦ, производствено-складова база и сондаж в ПИ 83510.2.155 по КК на гр. Шумен



Защитената територия е обявена като Народен парк със Заповед №79/05.02.1980 г. на Комитет за опазване на природната среда при Министерски съвет, План за управление на ПП „Шуменско плато“, приет с Решение на Министерски съвет №464/23.06.2011 г.

С площта си от 3929,9 ха, от които 3703,9 ха са в ДГФ на СИДП ТП „ДГС Шумен“ и „ДГС Преслав“ и 226 ха - общински фонд на община Шумен, е най-голямата защитена територия в района на РИОСВ.

Разположен е югозападно от гр. Шумен и обхваща по-голямата част от площта на Шуменското плато – най-големия дял на Шуменските височини, разположени в източната част на Дунавската хълмиста равнина. Географското положение, особеностите на релефа и почвено-климатичните условия предопределят голямото видово разнообразие на флората - повече от 550 вида висши растения, от които над 120 вида лечебни растения. Обликът на растителността като цяло в парка се определя от екосистемите, заемани от представителя на коренната дървесна растителност - мизийския бук и смесените съобщества широколистни гори, в които бука съжителства с обикновен и келяв габър, цер, благуна, клен, ясен, сребролистна липа, космат дъб и др. Многообразието на тревната покривка е представено и от защитени, застрашени и редки растителни видове, някои от които включени в “Червената книга” на България, като горска съсънка, давидов мразовец, пролетно ботурче /циклама/, седефче, снежно кокиче, българско еньовче, източен миск, кавказка копривка, ленолистен целolist, степен пащърнак, червен хедизарум, щитовидна фибигия. Проучени и описани на територията на ПП са 11 рода и 20 вида - представители на сем. Орхидеи, от които 1 вид е от включените 12 вида в “Червената книга” на България, а 5 от срещаните се видове са в Приложение №3 на Закона за биологичното разнообразие. ПП “Шуменско плато” с местоположението си, умерения климат и разнообразните биотопи е привлекателно местообитание за много представители на животинския свят. Висшата фауна, от средно-европейски с понтийски елементи, е представена от 109 вида гръбначни животни, от които 28 вида бозайници, 61 вида птици, 14 вида влечуги и 6 вида земноводни. От видово най-многочислената орнитофауна 45 са гнездящи, а останалите преминаващи или зимуващи. Разнообразието във видовото животинско представителство се изразява с присъствието на видовете смок мишкар,

Приложение №2 към чл.6

Изграждане на ФвЕЦ, производствено-складова база и сондаж в ПИ 83510.2.155 по КК на гр. Шумен

голям и малък ястреб, бухал, черен кълвач, черен щъркел, включени в “Червената книга” на България. Територията на Природния парк “Шуменско плато”, с разнородния скален състав на релефа и подземните реки, определящи карстовия ландшафт, е осеяна с около 60 пещери - сухи и водни, въртопи, скални образувания; скални манастири и църкви – археологически останки на крепости и селища, датиращи от различни исторически епохи.

За опазването и управлението на тази територия има изготвен план за управление на националния парк. Най- близките защитени зони се намират на достатъчно голямо разстояние от обекта, предмет на инвестиционното предложение.

Реализацията му няма да предизвика загуба на местообитания и нарушаване на видовия състав на популациите растения и животни. Не се очакват увреждане, фрагментация и / или загуба на типове природни местообитания, включени в Приложение №1 на Директива 92/43 ЕЕС за опазване на природните местообитания и дивата флора и фауна и местообитания по видове, включени в Приложение №1 на Директивата 79/409 ЕЕС за опазване на дивите птици.

Тъй като на площадката не се предвижда извършването на мащабно строителство и каквото и да е производствена дейност. Експлоатацията ще бъде конкретизирана в площадката, обект на ИП и няма да се промени НТП, затова не се очаква негативно въздействие върху защитените видове птици, обект на защита в Защитена зона „ Шуменско плато“.

6. Засегнати елементи от Националната екологична мрежа;

Имотът се намира в покрайнините на гр. Шумен, Община Шумен, Област Шумен, и за него няма данни да попада в защитена територия по смисъла на Закона за защитени територии /ДВ, бр.133/1998 г., изм. и доп. ДВ, бр. 91/2002 г./ нито в защитена зона по Закона за биоразнообразие - ЗБР /ДВ, бр. 77/2002 г., изм. и доп. ДВ, бр. 88/2005 г./.

Имотът е с начин на трайно ползване – нива и изключва наличието на дървесна растителност, която е обект на законодателна защита. Няма данни за наличието на условия за местообитания на животни и птици. В близост до него не са регистрирани чувствителни територии, уязвими зони, защитени зони и др. Няма информация за обекти от Национална Екологична Мрежа.

Имотът, в който ще бъде реализирано инвестиционното предложение, се намира в покрайнините на гр. Шумен - и не попада в защитени зони и не засяга елементи от Националната екологична мрежа.

7. Ландшафт и обекти с историческа, културна или археологическа стойност;

По време на експлоатацията на обекта не се очакват отклонения в качеството на ландшафта в района.

Като доказателство за това са предложени мерки за намаляване на въздействието върху околната среда.

В близост до имота предмет на ИП няма данни за наличието на обекти с историческа, културна или археологическа стойност.

8. Територии и/или зони и обекти със специфичен санитарен статус или

подлежащи на здравна защита.

В разглеждания случай най-близко разположените обекти, подлежащи на здравна защита са :

Зони за защита на водите, съгласно чл.119а, ал.1 от Закона за водите:

- Подземно водно тяло е определено като зони за защита на питейните води, съгласно чл.119а, ал.1 от ЗВ, код BG2DGW000J3K1041; BG2DGW000K1NB036
- ПИ попадат в зони в които водите са чувствителни към биогенни елементи: чувствителна зона, съгласно чл.119а, ал.1, т.3 от Закона за водите
- ПИ не попада в зони за защита на водите по чл.119б, ал.1, т.2,4 и 5 от Закона за водите

Санитарно-охранителни зони около водоизточниците и съоръженията за питейно-битово водоснабдяване и около водоизточниците на минерални води, използвани за лечебни, профилактични, питейни и хигиенни нужди:

- Предвидените дейности попадат в границите на пояс III на СОЗ около минерални водоизточници „ Вн-35х Кранево“, учредена със Заповед на Министъра на околната среда и водите №РД-255/22.04.2008 г.

Защитени зони по чл.12 от ЗБР и ЗЗТ:

- ИП не попада в ЗЗ и ЗТ

В Програмата от мерки към ПУРБ са заложили следните мерки:

- Мярка: „ Забрани и ограничения за изпълнение на дейности в зоните за защита на питейните води и в определените санитарно-охранителни зони /СОЗ/ и буферните зони около водоземните съоръжения/системи“ с предвидени действия „ Контрол на ограниченията и забраните в границите на СОЗ и зоните за защита на питейни води“ и „ Спазване на забраните и ограниченията в СОЗ съгласно заповедта за определяне на зоната и списъка по Приложение №3 към Националния каталог от мерки /ПУРБ/.

IV. Тип и характеристики на потенциалното въздействие върху околната среда, като се вземат предвид вероятните значителни последици за околната среда вследствие на реализацията на инвестиционното предложение:

1. Въздействие върху населението и човешкото здраве, материалните активи, културното наследство, въздуха, водата, почвата, земните недра, ландшафта, климата, биологичното разнообразие и неговите елементи и защитените територии.

✚ Въздействие върху населението и човешкото здраве.

Въздействието върху хората и тяхното здраве може да възникне по време на строителството на сградата, фотоволтаичната електроцентрала, тръбния кладенец и експлоатацията. По време на строеж има опасност от възникване на физически травми,

Приложение №2 към чл.6

Изграждане на ФвЕЦ, производствено-складова база и сондаж в ПИ 83510.2.155 по КК на гр. Шумен

затова се налага задължителен инструктаж на работници и осигуряване на необходимите средства за индивидуална защита. По време на експлоатацията на такъв вид обект ще се направи задължителен инструктаж на работещия персонал в обект, който да се извършва периодично. Ще се изготвят и инструкции за отделните работни места, ще се осигурят индивидуални предпазни облекла. Поради тази причина подробно са разгледани предполагаемите влияния на дейността върху всеки един от тези фактори, както и конкретното възникване на здравен риск ако такъв съществува.

Земеползване

Реализирането и експлоатацията на инвестиционното предложение няма да доведе до промени или нарушаване на земеползването на околните имоти.

Материални активи

Реализирането на инвестиционното предложение ще окаже положително въздействие върху материалните активи на дружеството.

Експлоатацията на имота за екстензивно отглеждане на риби няма да доведе до промени или нарушаване на материалните активи на околните имоти.

Културното наследство

В близост до имота няма разположени природни обекти и паметници на културата. Въздействието върху културното наследство се оценява като нулево.

Атмосферен въздух и атмосфера

Обекта ще бъде изграден в район, в който няма крупни промишлени замърсители, които да определят фоновото замърсяване.

По време на строителните дейности в атмосферния въздух ще се отделят емисии на замърсителите от отработените горивни газове на строителната техника и МПС. Най-често употребяваната в строителството техника работи на дизелово гориво, поради което ще оценим нейното въздействие като преобладаващо.

Съгласно методиката на МОСВ за определяне на емисии на вредни вещества във въздуха в състава на отделяните от МПС емисии влизат замърсители, включени във всички определящи групи. Най-съществените от тях са: серен диоксид, азотни окиси, двуазотен оксид, въглероден оксид, въглероден диоксид, ЛОС, метан, сажди. По експертно мнение през строителния период на площадката всеки ден по 4 часа за период от 1 месец ще бъдат заети следните видове промишлена техника с дизелови двигатели: код на процеса 080800

- Багер – колесен 40 kW и
- Сонда -200 kW
- Бетонобъркачка – 1 бр. - 150 kW
- Автокран – 1 бр. - 250 kW
- Специализирани машини за строителни цели 2 бр. - 150 kW
- Тежкотоварни дизелови автомобили -1 бр., с разход на гориво 256,7 g/km, преминаващи всеки ден по 5 км на ден в района на площадката, или общо 9 км. на ден с консумация обща 1,282 kg дизелово гориво.

Съгласно Методиката цялата тази техника при посочените допускания за работно време и движение ще отдели за 1 месец във въздуха количество замърсители в *килограм* в съответствие с емисионните фактори както следва:

Таблица

Приложение №2 към чл.6

Изграждане на ФвЕЦ, производствено-складова база и сондаж в ПИ 83510.2.155 по КК на гр. Шумен

СО	NO _x	NM _{VOC}	CH ₄	PM	CO ₂	H ₂ O	NH ₃
1,421	2,805	1,404	0,057	0,462	711		
1,767	16,288	1,209	0,042	0,973		0,294	0,001
3,188	19,093	2,613	0,099	1,435	711	0,294	0,001

Работния ден с прекъсване в нощните часове и краткотрайна в годишен аспект, считаме, че отделяните при нейната работа замърсители няма да окажат измеримо и наднормено въздействие върху качеството на приземния слой на въздуха в района.

Наличните атмосферни предпоставки ще способстват разсейването на замърсителите.

Малко вероятно строителни работи да предизвикат значително неорганизирано прахоотделяне от открити повърхности на праообразуващи строителни материали. Но считаме, че независимо от това в проекта за организация и изпълнение на строителните работи ще бъдат предвидени мерки съгласно изискванията на чл.70 от НАРЕДБА № 1/2005 г. за норми на допустими емисии на вредни вещества, изпускани в атмосферата от обекти и дейности с неподвижни източници на емисии / ДВ бр.64/

Като цяло въздействието от изгорелите газове и неорганизираните източници на праха по време на строителството може да се класифицира като отрицателно, пряко, без вторично въздействие, временно, краткосрочно и оратимо.

Основен източник на неорганизираните емисии в обекта са транспортните средства на негова територия, които могат да бъдат класифицирани като линейни подвижни организирани източници. Транспортните средства са периодично действащи. Това са автомобилите на посетителите на фермата и специализираните автомобили, предназначени за превозване на уловената риба с търговска цел. Няма да се извършва преработване на уловената риба на място, а директно ще се транспортира с автомобили, в които има монтирани хладилни съоръжения.

От дейността на обекта не се очаква наднормено замърсяване на въздуха, вследствие на дейността му.

Вредните компоненти, които се емитират в атмосферата по време на строителството и експлоатацията на обекта ще бъдат с незначителни концентрации. Тъй като те ще са с малък териториален обхват, не се очаква да окажат съществено влияние върху качеството на атмосферния въздух.

Метеорологични условия

В климатично отношение площадката на инвестиционното намерение се отнася към умереноконтиненталната климатична подобласт на Европейско континенталната климатична област и по-конкретно към Средния климатичен район на Дунавската хълмиста равнина. Анализът на климатичните условия е направен по основните метеорологични елементи на базата на данните от метеорологична станция Шумен.

Климатичния района се характеризираща със студена зима (абсолютна минимална температура -26.8°C) и сухо, топло лято (абсолютна максимална температура +39.5°C). Отнася се към районите със сравнително неголеми температурни разлики през годината (през зимните месеци е минус 10-12° С, а през летните плюс 30-35° С) и нормално

Приложение №2 към чл.6

Изграждане на ФвЕЦ, производствено-складова база и сондаж в ПИ 83510.2.155 по КК на гр. Шумен

количество на атмосферните валежи 620-660 л/кв.м. Средната годишна амплитуда е около 26°C и е една от най-големите за страната. Крайдунавската тераса е открита за североизточните ветрове и е без средиземноморско влияние. Това е причина за горещи лета и студени зими. Есента и пролетта са краткотрайни. Въпреки студената зима, поради малката надморска височина пролетта настъпва рано, но е по-студена от есента. Резкият контраст между зимните и летни условия характеризира климата на общината като подчертано континентален. Това се потвърждава и от средната годишна амплитуда, която е около 26°C и е една от най-голямата за страната.

Температура на въздуха

Поради голямата отдалеченост на района на инвестиционното предложение от Стара планина, орографското ѝ въздействие почти не се чувства. Откритостта на Дунавската хълмиста равнина на север и североизток създава благоприятни условия за безпрепятствено нахлуване през зимата на студените континентални въздушни маси от източните райони на Европа. Поради това зимата тук е относително студена. В района средната температура през януари, който е най-студения месец в годината е около 1-2 °С под нулата. Най-ниските минимални температури при антициклонално време и снежна покривка достигат до под 14 °С под нулата. В някои случаи минималните температури в ниските места на речната долина могат да бъдат с 5 - 6 по-ниски в сравнение със съседните им възвишения.

През зимният сезон температурните характеристики за района са:

- ✓ средната месечна максимална температура за януари е положителна 0,6° С;
- ✓ максималната през същия месец достига 4,7° С;
- ✓ минималната средногодишна температура през януари е -3,1° С;

Пролетта настъпва сравнително рано. Още в средата на март средната денонощна температура на въздуха преминава над 5°C, а в средата на април над 10°C. Все пак през пролетта е малко по-прохладна, отколкото в по-западните части на тази климатична област поради сравнително по-голямата надморска височина и под влиянието на черноморските депресии. Средната денонощна температура за месец април е 10-11°C.

През пролетта температурите са:

- ✓ средната месечна (за април) 10,2° С;
- ✓ абсолютната максимална за април 16,7° С;
- ✓ абсолютната минимална за април 4,9° С.

През лятото, поради по-голямата надморска височина температурите са сравнително по-ниски като средната температура за юли 21,5 °С, а броят на дните със средна денонощна температура над 25 °С е 5-10.

Летните температури за най-топлия месец юли са следните:

- ✓ средна месечна 21,0°C;
- ✓ средна месечна максимална 28,0°C;
- ✓ средна месечна минимална 14,6°C;

Приложение №2 към чл.6

Изграждане на ФвЕЦ, производствено-складова база и сондаж в ПИ 83510.2.155 по КК на гр. Шумен

Есенното понижение на температурите става приблизително със същия темп както пролетното им повишение. Средната денонощна температура на въздуха спада под 10 °С в третата декада на октомври, а под 5 °С през втората половина на ноември. Есента е почти толкова суха като зимата със средна сезонна сума на валежа 117 mm.

Есента е най-благоприятен сезон в термично отношение.

- ✓ средната месечна температура през октомври е 12,1°С;
- ✓ средната максимална 18,4°С;
- ✓ средна месечна минимална 7,2°С

Средногодишната температура за Община Шумен е 11 °С. Най-студеният месец в годината е януари с изчислителна температура - 17°С, а най-топъл месец е юли с абсолютен максимум + 39°С.

Средногодишната максимална температура на въздуха е 16.9°С, а минималната 5.9°С, което разкрива умерено континенталната специфика на района.

Вятър

Вятърът е най-важният фактор, от който зависи разсейването и транспортирането на емитираните в атмосферата замърсители. Докато скоростта на вятъра определя преди всичко разреждането на замърсителите, посоката на вятъра е от значение относно замърсяването на въздуха и вредното въздействие върху здравето на хора и животни в населените места около източниците на замърсяване.

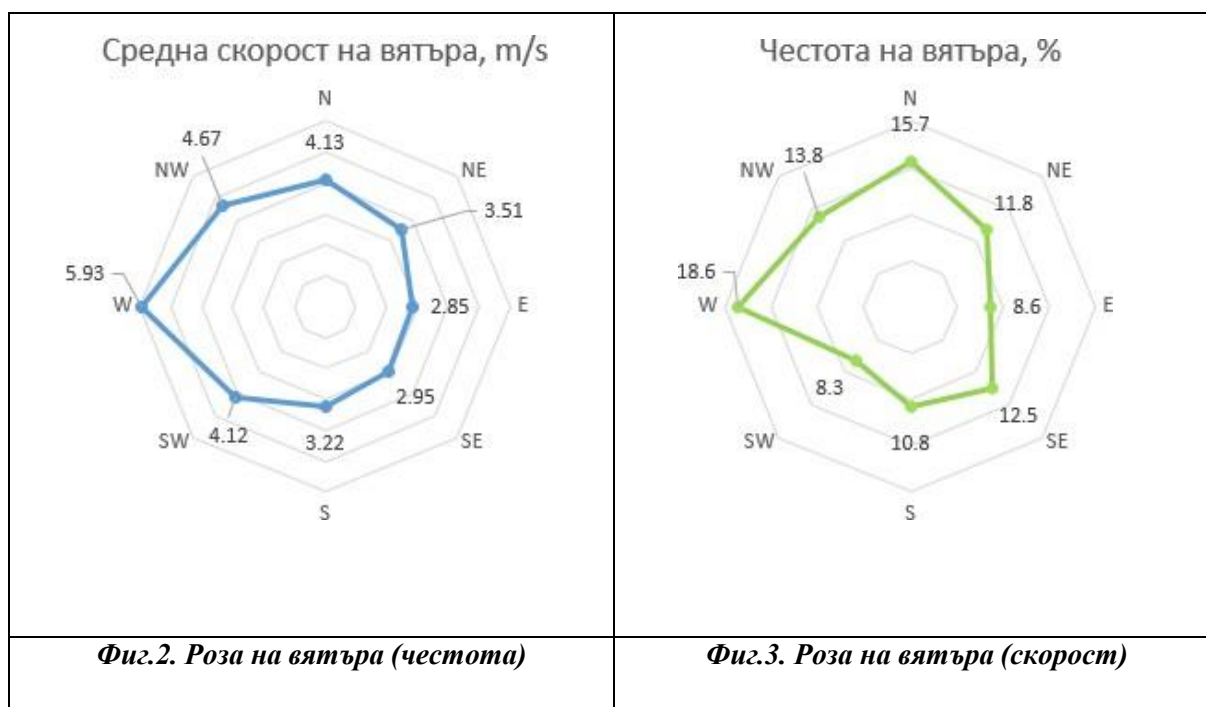


Таблица 1. Роза на вятъра за станция Шумен

Приложение №2 към чл.6

Изграждане на ФвЕЦ, производствено-складова база и сондаж в ПИ 83510.2.155 по КК на гр. Шумен

Посока	Скорост	Честота
	m/s	%
N	4.13	15.7
NE	3.51	11.8
E	2.85	8.6
SE	2.95	12.5
S	3.22	10.8
SW	4.12	8.3
W	5.93	18.6
NW	4.67	13.8
Тихо	-	31

На фиг.2 и фиг.3 е представена розата на вятъра по честота и по скорост, построена по данни за вятъра от МС Шумен, от том 4 „Вятър“ на Климатичния справочник на Република България. Точните стойности на честотата и скоростта на вятъра по посоки са представени в таблица 1.

Избраната температура на околния въздух е 15 °С, а класът на устойчивост на атмосферата при опцията „Роза на вятъра“ в симулационния пакет, априори е зададен D (неутрална атмосфера).

Профилът на скоростта на вятъра по височина се изчислява по формулата:

$$U(z) = U_{ref} \left(\frac{z}{z_{ref}} \right)^p \quad \text{където}$$

$U(z)$ – скорост на вятъра на височина z , [m/s]

U_{ref} – скорост на вятъра, измерена на височина z_{ref} , [m]

z – текуща височина, [m]

p – степенен показател, зависещ от класа на устойчивост и типа на подложната повърхност.

Метеорологичните характеристики са в тясна връзка с разпространението на замърсителите в атмосферния въздух. Нивото на замърсяване на въздуха се определя както от количеството изхвърляне газове от различни източници, така и от характерна разсейването им в атмосферата. За оценка на възможното замърсяване на въздуха се използва понятието „потенциал на замърсяване на въздуха“. Той се явява функцията метеорологичните и топографски параметри, които обуславят преноса и разсейването на замърсителите. Въз основа на скоростта на вятъра се различават четири степени на потенциал на замърсяване:

I – нисък потенциал – 0-25 % от случаите с вятър при скорост до 1 м/сек

II – нисък потенциал – 26-50 %

III – висок потенциал – 51-75 %

IV – висок потенциал – 76-100 %

При този показател общината се характеризира с нисък потенциал на замърсяване, тъй като и в случаите на най-тихо време – м. декември средната скорост на вятъра е 3,8 м/сек, т.е. не е под критерия 1 м/с.

Приложение №2 към чл.6

Изграждане на ФвЕЦ, производствено-складова база и сондаж в ПИ 83510.2.155 по КК на гр. Шумен

В заключение може да се обобщи, че климатичните условия в община Шумен, област Шумен не благоприятстват за задържане и сумация на атмосферни замърсители в приземния въздушен слой.

- **Емисионни параметри.**

- емисии от превозните средства - емитират се NO₂, SO₂, CO и прах.

За определянето на емисиите са взети в предвид нормите на допустими емисии на тези замърсители съгласно Наредба № 1 от 27.06.2005 г. за норми за допустими емисии на вредни вещества (замърсители), изпускани в атмосферата от обекти и дейности с неподвижни източници на емисии. Съгласно Наредбата НДЕ за цитираните по-горе замърсители са съответно:

- НДЕ за NH₃ - 30 mg/Nm³;

- НДЕ за общ прах - 20 mg/Nm³ за емисиите от тунелната вентилация на сградите и 150 mg/Nm³ за емисиите от изпускащите устройства на отоплителните печки;

- НДЕ за NO₂ - 650 mg/Nm³;

- НДЕ за SO_x - 2000 mg/Nm³;

- НДЕ за CO - 250 mg/Nm³;

Емисии на интензивно миришещи вещества във въздуха - характерно за дейността е, че не се отделят специфични миризми. Единствено се наблюдават интензивно миришещи вещества присъщи за процеса на движението на превозните средства. Характерно за тях е, че съдържат миришещи компоненти (кетони, алдехиди, меркаптани, феноли, сероводород). До настоящия момент от дейността на подобни площадки с подобна дейност, разположени в рамките на общината, няма оплаквания (сигнали или жалби) за наличие на интензивно миришещи вещества във въздуха в района и прилежащите му територии. Не са провеждани емисионни или имисионни измервания за установяване на нивата на интензивно миришещи вещества. Не се очакват интензивни миризми, които да достигнат до жилищната зона на гр. Шумен.

Анализът на замърсителите и замърсяването на атмосферния въздух в разглеждания район в частност /имот/ показва изключителна чистота на компонента и незначителни проблеми със състоянието му. Той не е повлиян от замърсявания с промишлен характер. Районът не е обременен с крупни промишлени замърсители, а високата ветровитост и благоприятният релеф спомагат за бързото и ефективно разсейване на вредните вещества. Вредните емисии са доста по-ниски от средните за страната. Ниският потенциал на замърсяване на въздуха обуславя благоприятните санитарно-хигиенни условия на средата.

През последните години основни източници на замърсяване на атмосферния въздух са автотранспортът и битовото отопление.

Емисии, отделяни по време на експлоатация на Фотоволтаичната електроцентрала. Като заключение след извършения анализ може да се потвърди, че реализирането

на инвестиционното предложение няма да окаже негативно въздействие върху здравето на хората.

Емисиите, отделяни при строително-монтажните дейности, в частност единствено се предвижда изграждане на производствената сграда, монтажа на фотоволтаичните панели и изграждането на тръбния кладенец и нормалната експлоатация на обекта при спазването на нормативните изисквания за ограничаването им, няма да окажат съществено въздействие върху качеството на атмосферния въздух в района.

Като заключение след извършения анализ може да се потвърди, че реализирането на инвестиционното предложение няма да окаже негативно въздействие върху здравето на хората, както и върху качеството на атмосферния въздух.

Води

Към настоящия момент в разглеждания имот няма жилищни и стопански постройки. На обекта ще се формират, битово-фекални и дъждовни води при нормална експлоатация. През строителния период се формират битово-фекални води от строителните работници.

Производствени отпадни води

Производствените отпадъни води не се формират. .

Битово-фекални води

Битова-фекалните води. Ще се улавят във водоплътна изгребна яма без преливник. Ново изградената водоплътна изгребна яма ще отговаря на техническите и санитарно-хигиените изисквания с оглед недопускане отвеждането на замърсители в подземните води. Тези води ще бъдат отвеждани към действаща ПСОВ с осигурен капацитет. За извършване на тази дейност ще има сключен писмен договор с лицензиран оператор.

Производствени води

Не се формират

Дъждовни води

Тези води се разделят на два потока:

- Води от покриви с външно отводняване също следват естествения наклон на терена. Тези води не са замърсени с вредни вещества
- Всички останали дъждовни води следват естествения наклон на терена. Тези води не са замърсени с вредни вещества

На площадката няма да се съхраняват свободно опасни вещества, при разливането на които могат да се получат замърсявания на подземните води. По време на експлоатацията на обекта не се очакват отклонения в качеството на водите в района.

Местоположението на площадката, както и технологията за добив на електроенергия залегнала в инвестиционното предложение, не предполагат негативни въздействия върху количествените показатели на водни обекти. Не се предвижда да се засегнат техни крайбрежни заливаеми ивици, легла в естествено състояние, бентове и диги. Инвестиционното предложение предвижда заустване на отпадъчни води във новоизградена водоплътна изгребна яма..

Приложение №2 към чл.6

Изграждане на ФвЕЦ, производствено-складова база и сондаж в ПИ 83510.2.155 по КК на гр. Шумен

Общите цели за опазване на околната среда за водните тела, в обхвата на които попада инвестиционното предложение, с които е необходимо да бъдат съобразени мерките в доклада, предвидени за предотвратяване и намаляване значителните вредни въздействия върху околната среда (водите) при реализация и експлоатация на инвестиционното намерение.

На площадката не се предвиждат дейности по износ/внос, преработка, обезвреждане, рециклиране и оползотворяване на отпадъци.

Опазване на подземните води чрез:

В Програмата от мерки към ПУРБ са включени следните мерки, имащи отношение към инвестиционното предложение:

- Мярка: „ Предотвратяване на влошаването на състоянието на водите от проекти и дейности на етап инвестиционните предложения“ с предвидено действие „ Оценка на допустимостта на нови инвестиционни намерения съгласно ПУРБ.
- Мярка: „ Опазване на химичното състояние на подземните води от замърсяване и влошаване“ с предвидено действие : „ Забрана за извършването на дейности водещи до отвеждането в подземните води на опасни вещества“.
- Мярка: „ Предотвратяване на отвеждането на приоритетни вещества в подземните води“ с предвидено действие: „ Забрана или ограничаване на дейности, които увеличават риска за пряко или непряко отвеждане на приоритетни и опасни вещества или други замърсители в подземни води, включително разкриването на подземните води на повърхността, чрез изземване на отложенията по почвата, покриващи водното тяло“.
- Мярка: „ Прилагане на разрешителен режим по реда на Закона за водите за водовземане от повърхностни и от подземни води, вкл. изграждане на свързаните с това съоръжения“ с предвидено действие: „ Прилагане на разрешителен режим по реда на Закона за водите за водовземане от повърхностни и от подземни води, вкл. изграждане на свързаните с това съоръжения“

Общия извод е , че Фермата за аквакултури не е рискова от гледна точка на въздействието им върху водите.

Инвестиционно предложение не засяга директно повърхностните и подземни води

Реализирането на инвестиционното предложение няма да доведе до пряко въздействие върху повърхностни и подземни води. Не се предвижда пряко заустване на отпадъчни води в повърхностни или подземни води.

✚ Почва

По време на експлоатацията на обекта не се очакват отклонения в качеството на почвите в района. Като доказателство за това са предложени мерки за намаляване на въздействието върху околната среда.

Площадката е повлияна от антропогенната дейност, извършвана в миналото . Обхвата на въздействието е с локален характер и се изразява в строителни дейности. Периода на въздействие е интензивен и кратък само по време на строителството , а степента на въздействие е ниска.

Приложение №2 към чл.6

Изграждане на ФвЕЦ, производствено-складова база и сондаж в ПИ 83510.2.155 по КК на гр. Шумен

Управлението на фермата за аквакултури ще се основава на следните принципи:

- Осигуряване на подходящи системи за събиране и съхранение на отпадъците с подходящ капацитет.
- Да се знае/оценява съдържанието на съставките на видовете на отпадъците.
- Да не се третират отпадъци в условия, за които е известно, че съществува висок риск от замърсяване на близки водоеми.

С прилагането на всички предвидени мерки не се очаква замърсяване на почвите от дейността на Фермата за аквакултури, както в района на имота, така и извън него.

Земни недра

Реализирането на инвестиционното предложение няма да доведе до въздействие върху земните недра.

Въздействието на инвестиционното предложение е нулево.

Ландшафт

По време на експлоатацията на обекта не се очакват отклонения в качеството на ландшафта в района. Като доказателство за това са предложени мерки за намаляване на въздействието върху околната среда

Природни обекти

В близост няма разположени природни обекти и паметници на културата.

Въздействието се оценява като нулево.

Климат

Реализацията на инвестиционното намерение не е свързана с извършване на производствена дейност и поради тази причина няма да се окаже негативно влияние върху климата на региона.

Биологичното разнообразие и неговите елементи и защитените територии

Имотът, в който ще бъде изграден обектът представлява нива и се намира в покрайнините на гр. Шумен. В него не се срещат характерните за защитена зона видове растения и животни. Околните терени, които не попадат в защитената зона също представляват промишлени и урбанизирани територии, в които не се срещат защитени видове

Дейността, която ще се развива в обекта няма да въздейства пряко върху защитените видове и местообитания поради значителното разстояние и намаляване на ефекта на емисиите вследствие от разстоянието до защитената зона.

Не се очаква въздействие върху околната среда и биологичното разнообразие по време на експлоатацията на планираните промени.

Реализирането на ИП няма вероятност да окаже значително отрицателно въздействие върху природните местообитания, популации и местообитания на видове, предмет на опазване в ЗЗ от мрежата Натура 2000, поради факта, че няма да се извършват промишлени

дейности.

2. Въздействие върху елементи на Националната екологична мрежа, включително на разположените в близост до инвестиционното предложение.

Имотът, в който ще бъде реализирано инвестиционното предложение, се намира в покрайнините на гр. Шумен, община Шумен – представляващ нива и не попада в защитени зони. В него не се срещат описаните по-горе видове растения и животни. Околните терени, които не попадат в защитената зона също представляват уреголирани поземлени имоти /ниви/, в които не се срещат защитени видове. Дейността, която ще се развива в обекта няма да въздейства пряко върху защитените видове и местообитания поради разстоянието и намаляване на ефекта на емисиите вследствие от разстоянието до защитената зона.

Не се очаква въздействие върху елементи на Националната екологична мрежа по време на експлоатацията на планиваните промени.

От описаното дотук следва, че не се очаква негативно въздействие върху защитените местообитания и намиращите се там съответно защитени растителни и животински видове.

3. Очакваните последици, произтичащи от уязвимостта на инвестиционното предложение от риск от големи аварии и/или бедствия.

Политиката при избор на изпълнител за реализация на проекта е да изисква добра организация и използване на най-съвременни методи в строително-монтажния процес, които трябва да гарантират недопускане на отрицателно въздействие върху околната среда, включително площадката и прилежащите и територии, както и висока степен на контрол на качеството при изпълнение на СМР.

Съществува риск от злополуки по време на строителните дейности, както и при експлоатацията на Фотоволтаичната електроцентрала, които могат да навредят на здравето на хората или на околната среда. Този риск е в пряка зависимост от квалификацията и съзнанието за отговорност на изпълнителите и обслужващия персонал и може да бъде сведен до минимум при стриктно спазване на мерките, заложиени в работния

При строителството и експлоатацията на обекта, риска от инциденти се състои в следното:

- ✓ авария по време на строителство;
- ✓ опасност от наводнения;
- ✓ опасност от възникване на пожари;

Мерките за предотвратяване на описаните рискови от инциденти ще се разработят в следваща фаза на проектиране с изготвяне на аварийен план и план за безопасности здраве.

Инвестиционното предложение не предполага риск от големи аварии и/или бедствия.

4. Вид и естество на въздействието / пряко, непряко, вторично, кумулативно,

Приложение №2 към чл.6

Изграждане на ФвЕЦ, производствено-складова база и сондаж в ПИ 83510.2.155 по КК на гр. Шумен

краткотрайно, средно и дълготрайно, постоянно и временно, положително и отрицателно/.

Негативното въздействие е върху компонентите на околната среда – почви и растителност. То се определя като Пряко; Временно и Незначително.

▪ атмосферен въздух

По време на строителството - незначително, краткотрайно.

По време на експлоатация – незначително.

▪ ВОДИ

По отношение на повърхностните води – незначително.

По отношение на подпочвените води – незначително.

▪ почви

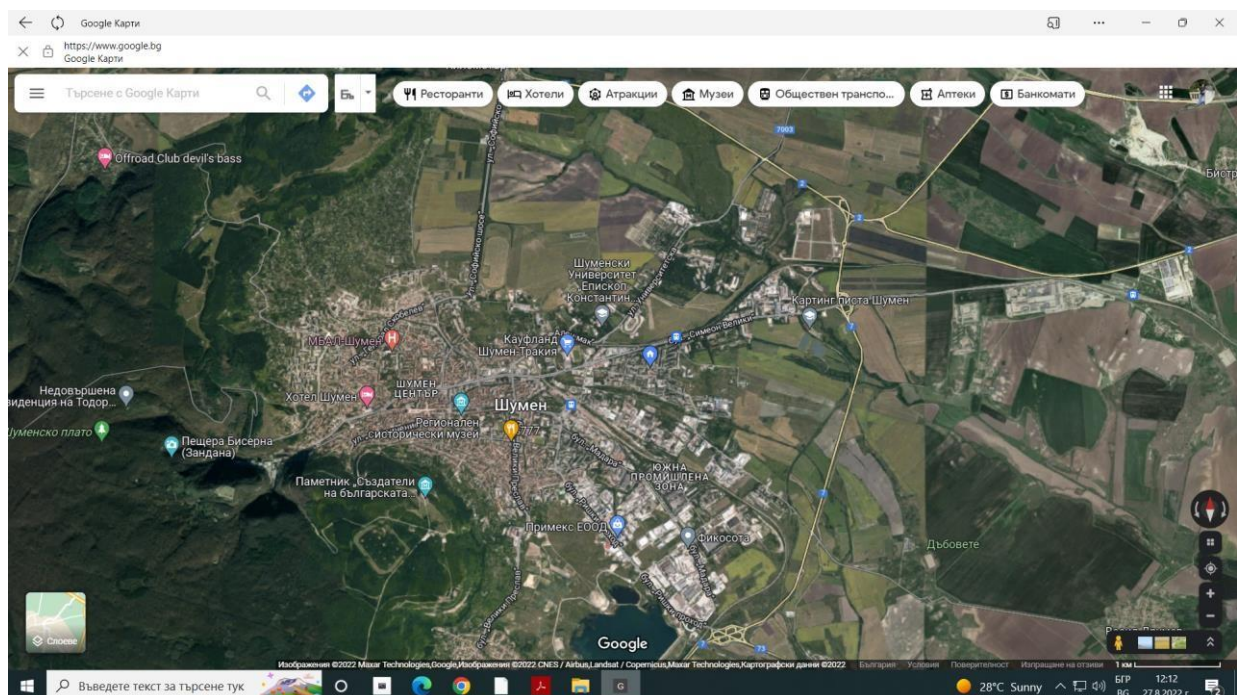
Незначително въздействие.

5. Степен и пространствен обхват на въздействието – географски район; засегнато население; населени места /наименование, вид- град, село, курортно селище, брой на населението, което е вероятно да бъде засегнато и др./.

Очаква се обхватът на въздействието да е в района на площадката и да не се засяга населението на населеното място.

Всички дейности от инвестиционното предложение ще се извършват на територията на имота.

Най-близко разположеното жилищна зона е гр. Шумен и с. Лозево.



Приложение №2 към чл.6

Изграждане на ФвЕЦ, производствено-складова база и сондаж в ПИ 83510.2.155 по КК на гр. Шумен

Гр.Шумен (Коларовград в периода 1950 – 1965 г.) е град в Североизточна България, административен и стопански център на едноименните община Шумен и област Шумен. Градът е десети по големина в страната с население от 75 442 жители към 31 декември 2019 г. според НСИ^[2] (85 504 жители по настоящ адрес към 15 декември 2019 г.

Население	81 172 (ГРАО, 2022)*
Землище	136,358 km ²
Надм. височина	184 m
ЕКАТТЕ	83510

Шумен е разположен в Шуменското поле, което е отворено към югоизток и постепенно намалява своята височина; западните части на града лежат на около 280 – 300 м над морското ниво, а крайните източни – на 180 – 200 м. Градът се намира в подножието на Шуменското плато, което притежава изключително разнообразна природа. Неговото било се извисява на 500 м надморска височина. Превишението му по отношение на града е около 250 – 300 м.

През Шумен минава малката река Поройна. На 3 км западно от съвременния град, върху дял от Шуменското плато, се намира местността *Хисарлъка* (или *Стария град*), заобиколена от стръмни долове, в които протичат целогодишно поточета.

В Шумен са обособени няколко жилищни комплекса и квартала:

- жилищни комплекси – Херсон, Добруджа, Тракия, Боян Българанов
- жилищни квартали – Индустриална зона, Гривица, Бялата пръст, Еверест, Дивдядово, Макак, Мътница

Днешната структура на селищната мрежа в община Шумен е формирана след продължително историческо развитие. Нейното развитие се благоприятства от географското положение и природните дадености на територията на общината. Равнинно-хълмистият характер на релефа е способствал за сравнително равномерното пространствено разпределение на селищата. Населените места в общината са представени от 1 град - център на общината и 26 села. По големина гр. Шумен (приблизително 87 000 жители) е в категорията на средните градове. Освен функционален, гр. Шумен е и пространствен център. В общината има добре развита и добре балансирана мрежа от селски населени места. В групата на селата влизат 5 от категорията 1 ”средни”, 15 “малки” и 6 “много малки села”. В общината няма напълно обезлюдени села.

Списък на населените места в община Шумен, население и площ на землищата им

Населено място	Население (2011 г.)	Площ на землището km ²	Забележка (старо име)	Населено място	Население (2011 г.)	Площ на землището km ²	Забележка (старо име)
<u>Белокопитово</u>	145	6,425		<u>Лозево</u>	332	17,776	Дормуш, Митрополит

Приложение №2 към чл.6

Изграждане на ФвЕЦ, производствено-складова база и сондаж в ПИ 83510.2.155 по КК на гр. Шумен

							Симеон
<u>Благово</u>	99	-	Керемедин, в з-щето на с. <u>Илия</u> <u>Блъсково</u>	<u>Мадара</u>	1158	22,248	
<u>Васил Друмев</u>	254	14,378	Горни Иджик	<u>Маращ</u>	492	15,534	
<u>Велино</u>	323	28,892	Имрихор, Доктор Стамболски	<u>Новосел</u>	517	28,468	
<u>Ветрище</u>	195	7,009	Сърт махле	<u>Овчарово</u>	149	21,625	
<u>Вехтово</u>	555	20,406	Вето, Вехто	<u>Панайот</u> <u>Волово</u>	282	16,710	Кадъ, Волов
<u>Градище</u>	626	23,302		<u>Радко</u> <u>Димитриево</u>	285	7,970	Насърлие
<u>Дибич</u>	1019	21,268	Касаплар	<u>Салманов</u> <u>о</u>	750	32,303	
<u>Друмевево</u>	940	36,449	Аптараза к	<u>Средня</u>	314	17,944	Средне
<u>Ивански</u>	1543	52,757	Злокучен	<u>Струино</u>	328	13,254	Дере
<u>Илия</u> <u>Блъсково</u>	374	16,563	Долни иджик, Илия Блъсков	<u>Царев брод</u>	1271	31,377	Ендже
<u>Кладенец</u>	111	9,644	Юнуз бунар	<u>Черенча</u>	330	21,832	
<u>Коньовец</u>	353	20,245		<u>Шумен</u>	80855	136,358	Коларовград
<u>Костена река</u>	49	11,553		ОБЩО	93649	652,290	1 населено място е без землище

Процентът на градско население, който определя степента на урбанизация в община Шумен, е 85,3% към 2008 г., при средно за страната – 71,1%. Това определя урбанистичната структура на общината като моноцентрична, с повишена концентрация. Селското население в 26-те села е едва 14,7%. Преобладават малките по големина села – общо 15 броя. Урбанизационните процеси в общината са следвали в общи линии тези в страната. Характерно за развитието на тези процеси през втората половина на двадесети век е, че те протичат доста интензивно до средата на осемдесетте години и по-забавено след това. За периода след 1956 г. населението във всички села в общината намалява 18 непрекъснато. Град Шумен до 1985 г. удвоява населението си, след което то намалява. Промислените и обслужващите функции са съсредоточени изключително в гр. Шумен, икономическият облик на селата е селскостопански. Вследствие промените в общественоекономическите условия, законовата и нормативна уредба, са налице обективни потребности за привеждане на съществуващите устройствени планове в съответствие с новите изисквания, свързани с нарастваща потребност от ново строителство. През 2009 година е разработен и приет нов общ устройствен план за територията на общинския център – град Шумен. Средната селищна гъстота (4,1 селища на 100 км²), е малко под тази за страната (4,8). Средното отстояние между населените места е до 5 км, но варира в значителни граници - от 1 до 24 км. Това е сравнително добра предпоставка за функционирането на жизнена териториално-селищна среда. Като пространствена структура, селищната мрежа е добре развита, балансирана върху цялата територия на

Приложение №2 към чл.6

Изграждане на ФвЕЦ, производствено-складова база и сондаж в ПИ 83510.2.155 по КК на гр. Шумен

общината.

В структурата на населението по пол на община Шумен съотношението между мъжете и жените е с превес на жените. През 2008 г. на 100 мъже се падат 109 жени (средно за област Шумен – 106, за страната - 106). Тенденцията е подобна и по отношение на градското население на общината (111 жени на 100 мъже), докато при селското население съотношението е почти изравнено с лек превес на жените (102 жени на 100 мъже).

Естественото движение е един от основните компоненти, оказващи влияние върху динамиката на населението и неговата структура по възраст. За периода 2005-2008 г., броят на родените е в границите 860-1050 деца. Коефициентът на раждаемост(живородени деца на 1000 д. от населението) през 2008 г. е 10,7‰ – равен със средния за областта, но по-висок от средния за страната (10,2‰). По-този показател, общината изостава единствено от стойността за Североизточния район (11,2‰). Раждаемостта е значително по- висока в гр. Шумен (11,0‰ -2008 г.) отколкото в селата (9,1‰ - 2008). Тенденцията е положителна за разглеждания период, но поради увеличаване на общата възраст на населението и по-малкия брой на жените в детеродна възраст, може да не се запази в средносрочен и дългосрочен план. Смъртността е със значително по-високи от раждаемостта стойности - през 2008 г. умрелите лица в общината са 1389 или 13,6 на 1000 д. от населението. През последните 4 години смъртността е в границите 13-13,5‰, 42 което представлява по-висока стойност от тази в предходни години, но е по- ниска от референтните стойности за областта (14,8‰), района (14,5‰) и страната (13,7‰). Детската смъртност в община Шумен се характеризира с колебливост. През 2007 г. коефициентът на детска смъртност е 3,0‰ (под средния за страната - 14,8‰ и областта – 9,6‰). През 2008 г., този показател чувствително нараства, достигайки стойности от 9,1‰.

Движение на населението (1934 – 2011)

Община Шумен									
Година	1934	1946	1956	1965	1975	1985	1992	2001	2011
Население	58573	65516	73224	89613	106421	119285	110170	104456	93649

Източници: Национален Статистически Институт,

Етнически състав

Етнически състав на населението Етническият състав на населението е значим фактор, който се проследява по време на националните преброявания. Според данните от 2011 г., чрез доброволно декларираните етническата си принадлежност, най-многочислена е българската етническа група, като тя обхваща, 78,7 % от цялото население на общината. На второ място е турската етническа група – 13 179 души, или 15,08 %). Трета по численост е ромската етническа група – 4 042 души, или 4,63 %, от друга етническа група - 0,83 % и тези които не са се самоопределили - 0,75 %.

Численост и дял на етническите групи според преброяването на населението

Приложение №2 към чл.6*Изграждане на ФвЕЦ, производствено-складова база и сондаж в ПИ 83510.2.155 по КК на гр. Шумен*

	Численост	Дял (в %)
Общо	93 649	100,00
Българи	68 781	78,7
Турци	13 179	15,08
Цигани	4 042	4,63
Други	721	0,83
Не се самоопределят	654	0,70
Не отговорили	6 272	6,70

Поради сравнително ниската раждаемост и високата смъртност, естественият прираст на населението на община Шумен е отрицателен, но по-добър от средния за страната. За периода 2004-2008 г., той варира в интервала от -3,3‰ до -2,9‰.

Механичният прираст има по-добри показатели от естествения, като за три от последните четири години той е положителен. По този индикатор, общината показва много по-добри резултати от областта, където изселванията са значително повече от заселванията. Поради общото застаряване на населението и засилената миграция на възрастните хора към селата от общината е трудно да се прецени доколко тези нива показват положително развитие.



Естествен прираст

Година	Раждаемост	Смъртност	Естествен прираст
2001	7.8 ‰	10.8 ‰	- 3.0 ‰
2002	8.0 ‰	12.0 ‰	- 4.0 ‰
2003	7.9 ‰	12.0 ‰	- 4.1 ‰

Възрастова структура на населението Жителите на община Шумен в трудоспособна възраст са 61,88 % от населението на общината и съставляват 54,03 % от населението на областта. Детското население в община Шумен е 16,20 % от общото население на общината и 50,28 % от детското население в цялата област Шумен. В гр. Шумен живеят 86,67 % от децата в цялата община (16 150 деца в община Шумен, от които 2 152 деца живеят в селата). Към 31.12.2014 г. най-голям е процента на детското население в общината на възраст от 8 до 14 години, а най-нисък дял има процента на децата на възраст от 0 до 3 години, което е характерно и за цялата област. Населението в надтрудоспособна възраст следва тенденциите в страната, като представлява 26,16 % от общото население в общината и е 48 % от общото население в надтрудоспособна възраст в областта. Забелязва се значително нарастване на относителния дял на населението в надтрудоспособна възраст, спрямо данните от 2010 г., когато същото е представлявало 19,35 % от общото население в общината

Образователното равнище

Важна характеристика на населението е образователното равнище. За съжаление, този показател не се следи текущо от регионалната и националната статистика, като данни са налични единствено за годините на общи преброявания. За периода между последните две преброявания (1992-2001 г.) е налице абсолютно и относително нарастване на лицата с висше, висше специалист (полувисше) и средно образование в общината, което е характерно за областта, района и страната. Наблюдаваната тенденция на нарастване на високообразованите лица се отнася и за трите съставлящи групата компоненти (висше, висше специалист и средно образование) като тя е по-силно изразена при населението с висше и средно образование.

Преобладаващата част от лицата с високо образователно равнище са в центъра на

Приложение №2 към чл.6

Изграждане на ФвЕЦ, производствено-складова база и сондаж в ПИ 83510.2.155 по КК на гр. Шумен

общината – гр. Шумен. Етническият състав на населението е вторият значим фактор, който се проследява по време на националните преброявания.

Според данните от 2001 г., най-многочислена е българската етническа група, като тя обхваща 84 401 души, или 77,9% от цялото население на общината (58,8% за областта и 83,5% за страната). На второ място е турската етническа група – 14 086 души, или 13,5% (30,2% за областта и 9,5% за страната). Трета по численост е ромската (циганската) етническа група – 6 406 души, или 6,1% (8,1% за областта и 4,6% за страната).

Икономическа активност

Икономически активното население обхваща всички лица на 15 и повече навършени години, които са заети или безработни. Към 01.02.2011 г. /датата на последното преброяване/ икономически активните лица в община Шумен са 45 208 души, или 56,2 % от населението на възраст 15 и повече навършени години. Показателят е по-благоприятен от същият за областта. Аналогичен извод може да се направи за икономически неактивните лица на 15 и повече навършени години, които са 43,8 % от населението на възраст 15 и повече навършени години.

Заетост и безработица

В община Шумен към 01.02.2011 г. и двата показателя са по-благоприятни – съответно коефициентът на заетост е 59,1 %, с 9.9 процентни пункта по-висок от този за областта, а коефициентът на безработица е 14,0 %, с 6.3 % по-нисък от този за областта. По данни на ДБТ-Шумен за периода 2007-2013 г. най-малко са регистрираните безработни през 2007 г. (2196), като през следващите години броят им нараства с изключение на 2010 г., когато се регистрира спад в сравнение с 2009 г.

- ✓ Брой безработни лица: / по данни на ДБТ/ Община Шумен
- ✓ Регистрирани безработни лица, към 31.12.2010 г. 2816
- ✓ Регистрирани безработни лица, към 31.12.2011 г. 2854
- ✓ Регистрирани безработни лица, към 31.12.2012 г. 3102
- ✓ Регистрирани безработни лица, към 31.12.2013 г. 3259
- ✓ Регистрирани безработни лица, към 31.12.2014 г. 2713
- ✓ Регистрирани безработни лица, към 31.05.2015 г. 2497

За периода 2007-2013 г. 57 % от регистрираните безработни са жени. Най-висок е броят на безработните с образователна квалификационна степен „Специалист“, следвани от лица с работническа квалификация. Най-малък е броят сред лицата с висше образование. Проследяването на динамиката на безработните лица до 29 г. показва, че е налице тенденция към нарастване през последните четири години, което превръща младежката безработица в значителен проблем за общината. Това се дължи основно на неблагоприятната образователно-квалификационна структура на част от безработните в тази група.

Безработицата сред младежите се отразява неблагоприятно върху настоящата и бъдещата им реализация. Други причини за високата безработица сред младежите са: несъответствие между броя на завършилите учебни заведения с определени професии и специалности, и реалното търсене на пазара на труда; изискванията на работодателите да Анализ на потребностите от социални услуги в община Шумен юли 2015 г. 11 наемат на работа работници и специалисти с професионален опит и трудов стаж; липса на квалификация, специалност и професия сред част от безработните младежи. В незавидно положение се намира възрастовата група 55 и повече години, чийто дял в

Приложение №2 към чл.6

Изграждане на ФвЕЦ, производствено-складова база и сондаж в ПИ 83510.2.155 по КК на гр. Шумен

регистрираните безработни е най-висок. Като се има предвид, че безработните, попадащи в тази група, много трудно си намират работа, то трябва да се разработят мерки и да се използват възможностите, които предоставят различните програми за включването им в курсове, осигуряване на възможност за работа по програми за временна заетост и др. За община Шумен са налице и значителни различия по отношение на участието на пазара на труда на лицата от различните етнически групи. Към датата на последното преброяване от 2011 г. най-много заети от икономически активното население има в българската етническа група (88.81 %), следвана от турската етническа група (80.65 %). Съответно най-малко са безработните от българската етническа група (11.19 %). Динамиката на средните работни заплати в общината е положителна и устойчива като тенденция, но изостава от средногодишния темп на нарастване за областта, района и страната, което оказва негативно влияние върху развитието на работната сила.

Здравословно състояние на населението

Здравеопазването е един от високо чувствителните на промени обществени сектори, чието развитие изисква целенасочените усилия на държавни, частни, общински и неправителствени структури с оглед на постигането на такова ниво, което да отговаря на международните здравни стандарти и да осигурява равен достъп до здравните услуги на всички групи от населението. Негативен фактор, отразяващ се върху здравния статус на населението, е сравнително големия брой жители в надтрудоспособна възраст – 24,2 % от населението на община Шумен. Това води до сериозни промени в здравния статус, тъй като възрастните хора са носители на повече от едно хронично заболяване и това променя и обхвата на здравните Анализ на потребностите от социални услуги в община Шумен юли 2015 г. 12 потребности на жителите на общината. Сред най честите причини за смърт са заболявания на органите на кръвообръщението, новообразувания и заболявания на дихателната система. Детската смъртност в област Шумен се характеризира с колебливост. През 2014 г. коефициентът на детска смъртност е 11,7 ‰, с 1.2 процентни пункта по-нисък спрямо 2013 г. През последните пет години 2010-2014 г. /включително/ най-висока стойност на посочения показател е регистрирана през 2010 г. – 16.2 промила.

Класове болести	2013 г. отн. дял %	2014 г. отн. дял %	2015 г. отн. дял %
Болести на органите на кръвообращението	64,0	63,4	61.7
Новообразувания	16,1	15,7	16.8
Болести на дихателната система	6,1	5,3	5.6
Травми и отравяния	3,2	2,8	3.1
Общо	100.0	100.0	100.0
В градовете	51,1	50,0	52.7
В селата	48,9	50,0	47.3

Анализът на демографските и здравни показатели на община Шумен показват следните тенденции:

- Структурата на възрастовото разпределение на населението на Шумен показва значителен превес на младото (до 19 години) и трудоспособното население (20 – 64 години), което се явява благоприятен фактор за реализиране на инвестиционни инициативи на територията на общината.
- Добрите демографски показатели за община Шумен са в съчетание с неблагоприятни социални и здравни условия. При реализирането на ИП е

необходимо да се предотврати възможно негативно влияние върху здравно-защитените обекти и населението в региона

Вероятна еволюция на населението и човешкото здраве ако инвестиционното предложение не се осъществи

Ако инвестиционното намерение не се осъществи **населението и човешкото здраве** няма да претърпят никаква еволюция. Ще остане на същото положение на което е преди осъществяване на инвестиционното намерение. Всички онези фактори, които оказват влияние върху човешкото здраве ще си останат същите. Еволюция при човешкото здраве не се очаква.

Ще бъдат взети всички мерки да не се влияе върху човешкото здраве, вследствие осъществяване на инвестиционното намерение.

Анализа на Инвестиционното предложение показва че реализацията му няма да засегне по никакъв начин населението на гр. Шумен, община Шумен и Област Шумен.

6. Вероятност, интензивност, комплексност на въздействието.

Имотът е обособен като отделна площадка. Ще бъдат въведени строги правила за спазване на производствената, търговската и лична хигиена. На обекта ще бъдат допускани само работници и служители на фотоволтаичната електроцентрала, които преминават задължително през чек контрол. Процедурата се повтаря и при напускане на площадката. В обслужващия обсег на обекта ще бъдат допускани за влизане и излизане само товарни автомобили свързани с доставките и експедицията на части и материали. Чрез въвеждането и спазването на тези мерки се свежда до минимум рискът от внасяне или изнасяне от Дружеството на инфекциозни заболявания общи за човека.

➤ Шум - не се очаква нивото на шума в мястото на въздействие да превишава пределно допустимите стойности. Основния източник на шум на площадката ще бъдат автомобилите на работниците, които ще изграждат сградата, МПС на посетителите и специализираните моторни превозни средства, предназначени за превоз на консумативи.

➤ Емисиите на серни оксиди, азотни оксиди, ЛОС, метан, въглероден оксид, въглероден диоксид и двуазотен оксид от превозните средства няма да замърсяват съществено атмосферния въздух в региона и ще бъдат част от емисиите на отоплението от жилищната зона на гр. Шумен.

➤ Неорганизираните емисии в атмосферния въздух - основен източник на неорганизираните емисии в обекта са транспортните средства – МПС на работниците, които ще изграждат складовото помещение, фотоволтаичната централа и тръбния кладенец, МПС на посетителите и специализираните моторни превозни средства, предназначени за доставка на нужното оборудване. Тези транспортни средства обаче изпускат и в работната, и в околната среда незначителен обем на емисии от газообразни аерозолни органични замърсители.

➤ Емисии на интензивно миришещи вещества във въздуха - характерно за дейността е, че не се отделят.

Не се очакват интензивни миризми, които да достигнат до жилищната зона на гр. Шумен.

Като заключение след обстойно извършения анализ може да се потвърди, че реализирането на инвестиционното предложение няма да окаже негативно въздействие върху здравето на хората.

7. Очаквано настъпване, продължителността, честотата и обратимостта на въздействието.

Продължителността на въздействие е в периода на експлоатация на имота;

Честота на въздействие – ниска;

Обратимост – благодарение на пластичността и адаптивността на околната среда, се очаква лесно възстановяване на района.

Не се очакват промени в екологичното състояние на района от реализацията на инвестиционното предложение.

8. Комбинирането с въздействия на други съществуващи и/или одобрени инвестиционни предложения.

Промислени и подобни търговски обекти, намиращи се в непосредствена близост до имота предмет на ИП, при които е възможно да възникне комбинирано въздействие от дейността която развиват - няма. Поради своята относителна отдалеченост и характера на своята дейност тези външни обекта не са застрашени от възникване на комбинирано въздействие. Поради тази причина не е налично възникване на комбинирано въздействие.

9. Възможността за ефективно намаляване на въздействията.

Описание на мерките, предвидени да предотвратят, намалят или, където е възможно, да прекратят значителните вредни въздействия върху околната среда, и хората ,както и план за изпълнението на тези мерки са представени в следващата таблица.

№	Мерки	Период/фаза	Резултат на изпълнение
1	2	3	4
1.	Изготвяне на план за управление на строителните отпадъци	На етап проектиране	Екологосъобразно управление на отпадъците
2.	Строителните работи да се ограничат само в имота на инвеститора	По време на СМР	Опазване на съседните терени от замърсяване
3.	При извършване на дълбоки изкопи в близост до тях да не се съхраняват отпадъци и/или опасни вещества	По време на СМР	Опазване на подземните води; Опазване на почви
4.	Своевременно извозване на строителните отпадъци,	По време на СМР	Опазване на почви Опазване на съседните

Приложение №2 към чл.6*Изграждане на ФвЕЦ, производствено-складова база и сондаж в ПИ 83510.2.155 по КК на гр. Шумен*

	съгласуване на схемите за извозване на отпадъците с Община Шумен		терени от замърсяване Намаляване на неорганизираните емисии
5.	Спиране на товаро-разтоварни дейности на прахообразни материали и отпадъци при силен вятър	По време на СМР	Опазване чистотата на атмосферния въздух
6.	Редовна поддръжка на технологично оборудване	По време на експлоатация	Редуциране емисиите шум; Предотвратяване загуби на вода
7.	Спазване на правила за безопасно съхранение на използвано гориво съгласно информационни листи за безопасност	По време на експлоатация	Предотвратяване поява на неорганизираните емисии в атмосферния въздух; Предотвратяване загуби на технически газове
8.	Определяне на площадки за предварително съхранение на отпадъци	По време на експлоатация	Екологосъобразно управление на отпадъците
9.	Сключване на договори за предаване на образуваните отпадъци с дружества, притежаващи съответните разрешителни или регистрационни документи	По време на експлоатация	Екологосъобразно управление на отпадъците

10. Трансграничен характер на въздействието.

При реализацията на инвестиционното намерение не се очаква въздействие върху населението и околната среда на територията на друга държава или държави.

11. Мерки, които е необходимо да се включат в инвестиционното предложение, свързани с избягване, предотвратяване, намаляване или компенсиране на предполагаемите значителни отрицателни въздействия върху околната среда и човешкото здраве.

Описание на мерки, предвидени да предотвратят, намалят или ако е възможно, да прекратят значителните вредни въздействия върху околната среда по време на експлоатацията на инсталациите/съоръженията:

- Опазване на чистотата на почвите и подземните води;
- Опазване здравето на хората;
- Гарантиране за законосъобразното третиране на отпадъчните води;
- Сключване на договори с лица, притежаващи разрешителни за дейности с отпадъци, за предаване на генерираните отпадъци;
- Екологосъобразно третиране на отпадъците;
- Недопускане депониране на отпадъци на нерегламентирани места в и извън

Приложение №2 към чл.6

Изграждане на ФвЕЦ, производствено-складова база и сондаж в ПИ 83510.2.155 по КК на гр. Шумен

територията на имота предмет на ИП;

- Дейностите да се извършват така , че да се ограничи всяко неблагоприятно въздействие върху околната среда;
- Всички операции по реализацията и експлоатацията на ИП да се извършват според изискванията на нормативната уредба;
- Отпадъците да се предават само на фирми с лиценз за тази дейност;
- Опазване на съседните терени от замърсяване.

В случай на необходимо при въвеждане в експлоатация на съоръженията ще се проведат изпитвания за доказване годността им за въвеждане в действие. Преди извършване на изпитванията ще се съставят инструкции, в които подробно ще бъде описана методологията и начина на изпълнение на изпитанията.

Приложение №2а към член 14, ал.1, т.5

№ по ред	Мерки	Период/ фаза на изпълнение	Резултат
1.	Отнемане, съхранение и използване на хумусния пласт	По време на строително-монтажните дейности	Опазване на почвите
2.	При извършване на дълбоки изкопи в близост до тях да не се съхраняват отпадъци и/или опасни вещества	По време на строително-монтажните дейности	Опазване на повърхностните и подземни води; Опазване на почвите
3.	Строително-монтажните дейности да се ограничат само в имотите на инвеститора	По време на строително-монтажните дейности	Опазване от замърсяване на имота и съседните имоти
4.	Редовно поддържане на технологичното оборудване	По време на експлоатация	Намаляване на шумовите нива, Предотвратяване на загуба на вода
5.	Изграждане на обсадни циментирани колони	По време на строително-монтажните дейности	опазване на горните пластове
6.	Прилагане на най-добри налични техники	По време на строително-монтажните дейности	Опазване на подземните води от замърсяване
7.	Спазване забраните на чл.118а,ал.1, т.2, т.3 и 4 от ЗВ	По време на строително-монтажните дейности и експлоатацията	Опазване на подземните води от замърсяване

V. Обществен интерес към инвестиционното предложение.

Община Шумен и засегнатото население са уведомени за инвестиционното предложение съгласно изискванията на чл.4,ал.2 от наредбата за ОВОС.

Приложение №2 към чл.6

Изграждане на ФвЕЦ, производствено-складова база и сондаж в ПИ 83510.2.155 по КК на гр. Шумен

В резултат от осигурения обществен достъп до информацията по ИП, няма постъпили становища / възражение/ мнения и др. от заинтересованите лица/организации.

Определената сума от 500 лв. по чл1, ал.5,.1 от Тарифата за таксите, които се събират в системата на МОСВ, приета с ПМС №136/13.05.2011 г. са внесени по банков път.