



О Б Щ И Н А Ш У М Е Н

9700 гр. Шумен, бул. "Славянски" № 17, тел./факс: 054/800400,
e-mail: mayor@shumen.bg, <http://www.shumen.bg>

ИНФОРМАЦИЯ

ЗА ПРЕЦЕНЯВАНЕ НА НЕОБХОДИМОСТТА ОТ ОЦЕНКА НА ВЪЗДЕЙСТВИЕТО ВЪРХУ ОКОЛНАТА СРЕДА

ЗА ИНВЕСТИЦИОННО ПРЕДЛОЖЕНИЕ:

*„Общински път за връзка на ГП I-2 Русе -Варна, с кариера в землището на кв.
Мътница от ПИ 83510.192.28 до ПИ 83510.208.31 по КККР на землището на
гр. Шумен, община Шумен“*

СЪДЪРЖАНИЕ

УВОД	9
I. ИНФОРМАЦИЯ ЗА КОНТАКТ С ВЪЗЛОЖИТЕЛЯ	9
1. ИМЕ, ЕГН, МЕСТОЖИТЕЛСТВО, ГРАЖДАНСТВО НА ВЪЗЛОЖИТЕЛЯ – ФИЗИЧЕСКО ЛИЦЕ, СЕДАЛИЩЕ И ЕДИНЕН ИДЕНТИФИКАЦИОНЕН НОМЕР НА ЮРИДИЧЕСКО ЛИЦЕ.	9
2. ПЪЛЕН ПОЩЕНСКИ АДРЕС.	9
3. ТЕЛЕФОН, ФАКС И E-MAIL.....	9
4. ЛИЦЕ ЗА КОНТАКТИ.	9
II. РЕЗЮМЕ НА ИНВЕСТИЦИОННОТО ПРЕДЛОЖЕНИЕ:	10
1. ХАРАКТЕРИСТИКИ НА ИНВЕСТИЦИОННОТО ПРЕДЛОЖЕНИЕ:	10
а) <i>Размер, засегната площ, параметри, мащабност, обем, производителност, обхват, оформление на инвестиционното предложение в неговата цялост;</i>	<i>10</i>
б) <i>Взаимовръзка и кумулиране с други съществуващи и/или одобрени инвестиционни предложения;.....</i>	<i>10</i>
в) <i>Използване на природни ресурси по време на строителството и експлоатацията на земните недра, почвите, водите и на биологичното разнообразие;.....</i>	<i>11</i>
г) <i>Генериране на отпадъци - видове, количества и начин на третиране, и отпадъчни води;.....</i>	<i>11</i>
г.1. Генериране на отпадъци	11
г.2. Генериране на отпадъчни води	12
д) <i>Замърсяване и вредно въздействие; дискомфорт на околната среда;</i>	<i>12</i>
е) <i>Риск от големи аварии и/или бедствия, които са свързани с инвестиционното предложение;.....</i>	<i>13</i>
ж) <i>Рисковете за човешкото здраве поради неблагоприятно въздействие върху факторите на жизнената среда по смисъла на § 1, т. 12 от допълнителните разпоредби на Закона за здравето.....</i>	<i>13</i>
2. МЕСТОПОЛОЖЕНИЕ НА ПЛОЩАДКАТА, ВКЛЮЧИТЕЛНО НЕОБХОДИМА ПЛОЩ ЗА ВРЕМЕННИ ДЕЙНОСТИ ПО ВРЕМЕ НА СТРОИТЕЛСТВОТО.....	13
3. ОПИСАНИЕ НА ОСНОВНИТЕ ПРОЦЕСИ (ПО ПРОСПЕКТНИ ДАННИ), КАПАЦИТЕТ, ВКЛЮЧИТЕЛНО НА СЪОРЪЖЕНИЯТА, В КОИТО СЕ ОЧАКВА ДА СА НАЛИЧНИ ОПАСНИ ВЕЩЕСТВА ОТ ПРИЛОЖЕНИЕ № 3 КЪМ ЗООС.....	17
3.1. <i>Изграждане на кръстовище</i>	<i>17</i>
3.2. <i>Изграждане на път</i>	<i>22</i>
3.2. <i>Съхранение и употреба на опасни химични вещества и смеси.....</i>	<i>23</i>
4. СХЕМА НА НОВА ИЛИ ПРОМЯНА НА СЪЩЕСТВУВАЩА ПЪТНА ИНФРАСТРУКТУРА.....	23
5. ПРОГРАМА ЗА ДЕЙНОСТИТЕ, ВКЛЮЧИТЕЛНО ЗА СТРОИТЕЛСТВО, ЕКСПЛОАТАЦИЯ И ФАЗИТЕ НА ЗАКРИВАНЕ, ВЪЗСТАНОВЯВАНЕ И ПОСЛЕДВАЩО ИЗПОЛЗВАНЕ.	24
6. ПРЕДЛАГАНИ МЕТОДИ ЗА СТРОИТЕЛСТВО.....	25
7. ДОКАЗВАНЕ НА НЕОБХОДИМОСТТА ОТ ИНВЕСТИЦИОННОТО ПРЕДЛОЖЕНИЕ.	25
8. План, карти и снимки, показващи границите на инвестиционното предложение, даващи информация за физическите, природните и антропогенните характеристики, както и за разположените в близост елементи от Националната екологична мрежа и най-близко разположените обекти, подлежащи на здравна защита, и отстоянията до тях.....	26

9. Съществуващо земеползване по границите на площадката или трасето на инвестиционното предложение.....	27
10. Чувствителни територии, в т.ч. чувствителни зони, уязвими зони, защитени зони, санитарно-охранителни зони около водоизточниците и съоръженията за питейно-битово водоснабдяване и около водоизточниците на минерални води, използвани за лечебни, профилактични, питейни и хигиенни нужди и др.; Национална екологична мрежа.....	27
11. Други дейности, свързани с инвестиционното предложение (например добив на строителни материали, нов водопровод, добив или пренасяне на енергия, жилищно строителство).....	30
12. Необходимост от други разрешителни, свързани с инвестиционното предложение.....	30

III. МЕСТОПОЛОЖЕНИЕ НА ИНВЕСТИЦИОННОТО ПРЕДЛОЖЕНИЕ, КОЕТО МОЖЕ ДА ОКАЖЕ ОТРИЦАТЕЛНО ВЪЗДЕЙСТВИЕ ВЪРХУ НЕСТАБИЛНИТЕ ЕКОЛОГИЧНИ ХАРАКТЕРИСТИКИ НА ГЕОГРАФСКИТЕ РАЙОНИ, ПОРАДИ КОЕТО ТЕЗИ ХАРАКТЕРИСТИКИ ТРЯБВА ДА СЕ ВЗЕМАТ ПОД ВНИМАНИЕ, И ПО-КОНКРЕТНО:

1. Съществуващо и одобрено земеползване;	31
2. Мочурища, крайречни области, речни устия;	31
3. Крайбрежни зони и морска околна среда;	31
4. Планински и горски райони;	31
5. Защитени със закон територии;	32
6. Засегнати елементи от Националната екологична мрежа;	32
7. Ландшафт и обекти с историческа, културна или археологическа стойност;	32
8. Територии и/или зони и обекти със специфичен санитарен статут или подлежащи на здравна защита.	33

IV. ТИП И ХАРАКТЕРИСТИКИ НА ПОТЕНЦИАЛНОТО ВЪЗДЕЙСТВИЕ ВЪРХУ ОКОЛНАТА СРЕДА, КАТО СЕ ВЗЕМАТ ПРЕДВИД ВЕРОЯТНИТЕ ЗНАЧИТЕЛНИ ПОСЛЕДИЦИ ЗА ОКОЛНАТА СРЕДА ВСЛЕДСТВИЕ НА РЕАЛИЗАЦИЯТА НА ИНВЕСТИЦИОННОТО ПРЕДЛОЖЕНИЕ:.....

1. Въздействие върху населението и човешкото здраве, материалните активи, културното наследство, въздуха, водата, почвата, земните недра, ландшафта, климата, биологичното разнообразие и неговите елементи и защитените територии.....	34
1.1. Въздействие върху населението и човешкото здраве.....	34
1.1.2.1. Въздействие върху здравето на населението.....	36
1.1.2.2. Въздействие върху здравето на персонала.....	36
1.2. Въздействие върху материалните активи.....	37
1.3. Въздействие върху културното наследство.....	37
1.4. Въздействие върху атмосферния въздух.....	37
1.4.2. По време на експлоатацията.....	42
1.5. Въздействие върху водите.....	42
1.5.1. Повърхностни води.....	42
1.5.2. Подземни води.....	43
1.6. Въздействие върху почвите.....	43
1.7. Въздействие върху земните недра.....	43

1.8. Въздействие върху ландшафта.....	44
1.9. Въздействие върху климата.....	44
1.10. Въздействие върху биологично разнообразие.....	44
1.11. Въздействие върху защитени територии.....	44
2. ВЪЗДЕЙСТВИЕ ВЪРХУ ЕЛЕМЕНТИ ОТ НАЦИОНАЛНАТА ЕКОЛОГИЧНА МРЕЖА, ВКЛЮЧИТЕЛНО НА РАЗПОЛОЖЕНИТЕ В БЛИЗОСТ ДО ИНВЕСТИЦИОННОТО ПРЕДЛОЖЕНИЕ.....	45
3. ОЧАКВАНИТЕ ПОСЛЕДИЦИ, ПРОИЗТИЧАЩИ ОТ УЯЗВИМОСТТА НА ИНВЕСТИЦИОННОТО ПРЕДЛОЖЕНИЕ ОТ РИСК ОТ ГОЛЕМИ АВАРИИ И/ИЛИ БЕДСТВИЯ.....	46
4. ВИД И ЕСТЕСТВО НА ВЪЗДЕЙСТВИЕТО (ПРЯКО, НЕПРЯКО, ВТОРИЧНО, КУМУЛАТИВНО, КРАТКОТРАЙНО, СРЕДНО- И ДЪЛГОТРАЙНО, ПОСТОЯННО И ВРЕМЕННО, ПОЛОЖИТЕЛНО И ОТРИЦАТЕЛНО).....	46
5. СТЕПЕН И ПРОСТРАНСТВЕН ОБХВАТ НА ВЪЗДЕЙСТВИЕТО - ГЕОГРАФСКИ РАЙОН; ЗАСЕГНАТО НАСЕЛЕНИЕ; НАСЕЛЕНИ МЕСТА (НАИМЕНОВАНИЕ, ВИД - ГРАД, СЕЛО, КУРОРТНО СЕЛИЩЕ, БРОЙ НА НАСЕЛЕНИЕТО, КОЕТО Е ВЕРОЯТНО ДА БЪДЕ ЗАСЕГНАТО, И ДР.).....	53
6. ВЕРОЯТНОСТ, ИНТЕНЗИВНОСТ, КОМПЛЕКСНОСТ НА ВЪЗДЕЙСТВИЕТО.....	53
7. ОЧАКВАНОТО НАСТЪПВАНЕ, ПРОДЪЛЖИТЕЛНОСТТА, ЧЕСТОТАТА И ОБРАТИМОСТТА НА ВЪЗДЕЙСТВИЕТО.....	53
8. КОМБИНИРАНЕТО С ВЪЗДЕЙСТВИЯ НА ДРУГИ СЪЩЕСТВУВАЩИ И/ИЛИ ОДОБРЕНИ ИНВЕСТИЦИОННИ ПРЕДЛОЖЕНИЯ.....	54
9. ВЪЗМОЖНОСТТА ЗА ЕФЕКТИВНО НАМАЛЯВАНЕ НА ВЪЗДЕЙСТВИЯТА.....	54
10. ТРАНСГРАНИЧЕН ХАРАКТЕР НА ВЪЗДЕЙСТВИЕТО.....	54
11. МЕРКИ, КОИТО Е НЕОБХОДИМО ДА СЕ ВКЛЮЧАТ В ИНВЕСТИЦИОННОТО ПРЕДЛОЖЕНИЕ, СВЪРЗАНИ С ИЗБЯГВАНЕ, ПРЕДОТВРАТЯВАНЕ, НАМАЛЯВАНЕ ИЛИ КОМПЕНСИРАНЕ НА ПРЕДПОЛАГАЕМИТЕ ЗНАЧИТЕЛНИ ОТРИЦАТЕЛНИ ВЪЗДЕЙСТВИЯ ВЪРХУ ОКОЛНАТА СРЕДА И ЧОВЕШКОТО ЗДРАВЕ.....	54
V. ОБЩЕСТВЕН ИНТЕРЕС КЪМ ИНВЕСТИЦИОННОТО ПРЕДЛОЖЕНИЕ.....	55

ПРИЛОЖЕНИЯ:

Приложение № П.2-1	<i>Регистър на координати на проектна ос на пътя</i>
Приложение № П.2-2	<i>Координатен регистър на подробните точки на трасето</i>
Приложение № П.2-3	<i>Ситуация на проектно трасе</i>
Приложение № П.8-1	<i>Карта с разположението на имота и населеното място</i>
Приложение № П.8-2	<i>Карта с разположението на защитени зони</i>
Приложение № П.8-4	<i>Карта отстояния</i>

ИЗПОЛЗВАНИ СЪКРАЩЕНИЯ:

1. ВАТ (Best Available Techniques) - най-добри налични техники
2. ИСО (International Standardization Organization) - Международна организация по стандартизация
3. PLUME - програма за моделиране на разпространението на емисиите в атмосферата
4. бр. - брой
5. БТ – безопасност на труда
6. ВиК – водоснабдяване и канализация
7. ДВ – държавен вестник
8. ЗЗВВХВПП – Закон за защита от вредното въздействие на химичните вещества препарати и продукти
9. ЗООС – Закон за опазване на околната среда
10. ЛПС – локално пречиствателно съоръжение
11. ПСОВ – пречиствателна станция за отпадъчни води
12. МОСВ – Министерство на околната среда и водите
13. МПС – моторно(и) превозно(и) средство(а)
14. НДНТ – най-добри налични техники
15. ОВОС – Оценка на въздействие върху околната среда
16. ПДК - пределно допустима концентрация
17. ПМС – постановление на Министерския съвет
18. пр. – продукт
19. ПУП – Проект за устройствен план
20. РИОСВ – регионална инспекция по околната среда и водите
21. сур. – суровина
22. БДС – български държавен стандарт
23. ГСМ – гориво-смазочни материали
24. изм. – изменение
25. доп. – допълнение
26. ЛОС – летливи органични съединения
27. ХН – хигиенни норми
28. СНЕ – схема за намаляване на емисии
29. ИАОС – Изпълнителна агенция по околна среда
30. АЕЕ – Агенция по енергийна ефективност
31. ННЕ – норми за неорганизираните емисии
32. СНЕ - стойност на неорганизираните емисии
33. КАВ – качество на атмосферния въздух
34. ДОП – долен оценъчен праг
35. ОР – органични разтворители
36. ДО – допустимо отклонение

ИЗПОЛЗВАНИ ДИМЕНСИИ:

1. dB – децибел
2. g/nm^3 ; $(\text{г}/\text{н.м}^3)$ - грама на нормален м^3
3. Gcal - гигакалория
4. Gcal/t - гигакалории на тон
5. Hz – херц
6. kCal/t – килокалория на тон
7. kg/m^3 – $\text{кг}/\text{м}^3$
8. kg/t ($\text{кг}/\text{т}$) – килограма на тон
9. kg/y ($\text{кг}/\text{год.}$) – килограма за година
10. kWh - киловат часа
11. kWh/y - киловат часа за година
12. kWh/m^3 - киловат часа на м^3
13. kWh/t пр.- киловат часа на тон продукт
14. l – литър
15. l/сек. (l/s)- литри на секунда
16. m^3 - кубични метра
17. m^3/h ; ($\text{м}^3/\text{ч}$) – м^3 за час
18. m^3/y ; ($\text{м}^3/\text{год.}$) - м^3 за година
19. mg/dm^3 ($\text{мг}/\text{дм}^3$) - милиграм на кубически дециметър
20. mg/m^3 ($\text{мг}/\text{м}^3$) - милиграм на кубически метър
21. mg/Nm^3 ; ($\text{мг}/\text{н.м}^3$) – милиграм на нормален м^3
22. MW – мегават
23. MWh - мегават-часа
24. MWh/t сур.- мегават часа на тон суровина
25. MWh/y (MWh/г.) - мегават часа за година
26. nm^3 (н.м^3)– нормален кубичен метър
27. nm^3/h ; $\text{Nm}^3/\text{ч}$. ($\text{нм}^3/\text{ч}$) - нормален кубически метър на час
28. nm^3/y ; ($\text{н.м}^3/\text{год}$) – нормален м^3 за година
29. t/y; t/г.;(т/год.) – тона за година
30. t/h; (т/ч) – тона за час
31. хил. т - 1 000 (хиляда) тона
32. тегл.% - тегловни проценти
33. g/h – грама за час
34. g/ед.п - грама за единица продукт

УВОД

Настоящата информация за преценяване на необходимостта от извършване на оценка на въздействието върху околната среда е изготвена съгласно процедурни указания на РИОСВ-Шумен поставени в писмо с изх. № УИН-408(4)/25.08.2022 г. и в съответствие с разпоредбите на Закона за опазване на околната среда (Обн., ДВ, бр. 91 от 25.09.2002 г., посл. изм. и доп.) и Приложение № 2 към Чл. 6 от Наредба за условията и реда за извършване на оценка на въздействието върху околната среда (Приета с ПМС № 59 от 07.03.2003 г. Обн. ДВ. бр.25 от 18 Март 2003г., изм. ДВ. бр.3 от 10 Януари 2006г., изм. ДВ. бр.80 от 9 Октомври 2009г., изм. ДВ. бр.29 от 16 Април 2010г., изм. ДВ. бр.3 от 11 Януари 2011г., изм. и доп. ДВ. бр.94 от 30 Ноември 2012г., изм. и доп. ДВ. бр.12 от 12 Февруари 2016г., изм. ДВ. бр.55 от 7 Юли 2017г., изм. и доп. ДВ. бр.3 от 5 Януари 2018г., изм. и доп. ДВ. бр.31 от 12 Април 2019г., изм. и доп. ДВ. бр.67 от 23 Август 2019г.).

Целта на тази разработка е да представи точна и адекватна информация за определяне въздействието на инвестиционното предложение, опише и оцени преките и непреки въздействия върху човека и компонентите и факторите на околната среда, включително биологичното разнообразие и неговите елементи, почвата, водата, въздуха, ландшафта, земните недра, природните обекти и въздействието между тях, като набележи необходимите мерки за предотвратяване или намаляване на отрицателните последици върху тях.

I. ИНФОРМАЦИЯ ЗА КОНТАКТ С ВЪЗЛОЖИТЕЛЯ

1. ИМЕ, ЕГН, МЕСТОЖИТЕЛСТВО, ГРАЖДАНСТВО НА ВЪЗЛОЖИТЕЛЯ – ФИЗИЧЕСКО ЛИЦЕ, СЕДАЛИЩЕ И ЕДИНЕН ИДЕНТИФИКАЦИОНЕН НОМЕР НА ЮРИДИЧЕСКО ЛИЦЕ.

Възложител: ОБЩИНА ШУМЕН
Седалище и адрес на управление: гр. Шумен, бул. „Славянски” № 17
ЕИК 000931721

2. ПЪЛЕН ПОЩЕНСКИ АДРЕС.

Пълен пощенски адрес: гр. Шумен, бул. „Славянски” № 17

3. ТЕЛЕФОН, ФАКС И Е-МАЙЛ.

Телефон: + 359 (0) 54 800 400
e-mail: mayor@shumen.bg

4. ЛИЦЕ ЗА КОНТАКТИ.

Лице за контакт: инж. Боян Тодоров - Зам. кмет СЕ

Телефон: + 359 (0) 54 800 630, + 359 (0) 54 800 400

e-mail: b.todorov@shumen.bg

II. РЕЗЮМЕ НА ИНВЕСТИЦИОННОТО ПРЕДЛОЖЕНИЕ:

1. ХАРАКТЕРИСТИКИ НА ИНВЕСТИЦИОННОТО ПРЕДЛОЖЕНИЕ:

а) Размер, засегната площ, параметри, мащабност, обем, производителност, обхват, оформление на инвестиционното предложение в неговата цялост;

Инвестиционното предложение предвижда нова дейност –изграждане на нов общински път за връзка на главен път I-2 Русе -Варна, с кариера в землището на кв. Мътница от ПИ 83510.192.28 до ПИ 83510.208.31 по КККР на землището на гр. Шумен, община Шумен. Инвестиционното предложение попада в обхвата на т. 10 „Инфраструктурни инвестиционни предложения: д) строителство на пътища (невключени в приложение № 1) от Приложение 2 към Чл. 93, ал. 1, т. 1 и 2 от ЗООС и на основание чл. 93, ал. 1, т. 1 от него подлежи на преценяване необходимостта от извършване на ОВОС по реда на Наредбата за ОВОС.

Инвестиционното предложение предвижда изграждане на нов общински път за връзка на пътната мрежа (главен път I-2 Русе -Варна) с кариера в землището на кв. Мътница - ПИ 83510.192.28 до ПИ 83510.208.31 по КККР на землището на гр. Шумен, община Шумен. Целта на новото проектно предложение е да се заобиколи урбанизираната територия на кв. Мътница и да се осигури безопасен достъп на товарни МПС до ПИ 83510.192.28 до ПИ 83510.208.31 по КККР на землището на гр. Шумен, община Шумен.

С Решение № 752 по протокол № 37 от 30.06.2022 г. на заседание на Общинския съвет е одобрен проект за Подробен устройствен план - Парцеларен план по чл. 110, ал. 1, т. 5 от ЗУТ за участъка извън урбанизираната територия за: „Общински път за връзка на главен път 1-2 „Русе-Варна“ с Кариера в землището на кв. Мътница от ПИ 83510.192.28 до ПИ № 83510.208.29, в землището на гр. Шумен, Община Шумен“.

Във връзка с реализирането на инвестиционното предложение са необходими следните етапи:

- Одобряване на инвестиционното предложение;
- Изготвяне на инвестиционен проект;
- Издаване на разрешително за ползване на воден обект за премостване на воден обект;
- Издаване на разрешение за строеж по реда на Закона за устройство на територията;
- Извършване на СМР;
- Въвеждане в експлоатация.

б) Взаимовръзка и кумулиране с други съществуващи и/или одобрени инвестиционни предложения;

Инвестиционното предложение няма връзка с други съществуващи и одобрени с устройствен или друг план дейности в обхвата на въздействие на обекта на инвестиционното предложение.

Инвестиционното предложение предвижда изграждане на нов общински път за връзка на пътната мрежа (главен път I-2 Русе -Варна) с кариера в землището на кв. Мътница - ПИ 83510.192.28 до ПИ 83510.208.31 по КККР на землището на гр. Шумен, община Шумен. Целта на новото проектно предложение е да се заобиколи урбанизираната територия на кв. Мътница и да се осигури безопасен достъп на товарни МПС до ПИ 83510.192.28 до ПИ 83510.208.31 по КККР на землището на гр. Шумен, община Шумен.

Във връзка с реализиране на инвестиционното предложение е необходимо издаване на разрешително за ползване на повърхностен воден обект по реда на Закона за водите и разрешение за строеж по реда на ЗУТ.

в) Използване на природни ресурси по време на строителството и експлоатацията на земните недра, почвите, водите и на биологичното разнообразие;

За реализацията на инвестиционното предложение по време на строителството ще бъдат необходими строителни материали. Най-често използваните биха могли да се систематизират по следния начин:

- Инертни материали - пясък и стандартна баластра за дренаж и обратен насип;
- Готови строителни смеси;
- Земни маси, вложени в обратен насип;
- Хумус, вложен при благоустрояването на терена;
- Дървен материал, използван за кофраж.

Предвидената дейност не е свързана с добив на природни ресурси. Не е предвидено ползване на водите от речното легло, което ще се премества.

г) Генериране на отпадъци - видове, количества и начин на третиране, и отпадъчни води;

г.1. Генериране на отпадъци

При извършване на СМР ще се генерират минимални количества строителни отпадъци. Управлението им ще бъде възложено на фирмата изпълнител на строително - монтажните работи. Ще се образуват следните видове отпадъци:

Таблица № 1.г.1. Образуване на строителни отпадъци

Отпадък	Код	Количество [t/y]	Временно съхраняване	Оползотворяване, преработване и рециклиране	Обезвреждане
Асфалтови смеси, съдържащи други	17 03 02	115,20	Да	Да - външни фирми	Не

вещества, различни от упоменатите в 17 03 01					
Изкопани земни маси	17 05 06	3555,50	Да	Да - външни фирми	Не

Предотвратяването на отпадъците е първия принцип на йерархията и представлява най - ефективното и устойчиво използване на ресурсите. То включва действия, които биха могли да бъдат предприети след като продукта достигне края на жизнения си цикъл, т.е вместо да освобождава от него потребителя да разгледа възможността му за повторна употреба, поправка или подновяване. Повторната употреба е важна част от този принцип, защото задържа продуктите в сферата на потреблението за по дълъг период от време, като по този начин избягва създаването на отпадъци.

Строителните материални и продукти, доставяни на площадката трябва да се разтоварят/претоварват, съхраняват и манипулират по СМР по начин, който да предотвратява тяхното повреждане (разчупване, раздробяване, смесване с други материали).

Строителните продукти, предназначени за многократна употреба, се съхраняват и манипулират по начин, който да я осигури.

Строителните материали и продукти, които не могат да бъдат вложени за целта, за която са предназначени, се оползотворяват за други цели на строителната площадка или се предават за оползотворяване на друг лица.

Всички дейности по управление на отпадъците ще се извършват съгласно част „ПУСО“ на техническия проект.

Част от отпадъците ще бъдат материално оползотворени в строежа (обратни насипи). Всички останали образувани отпадъци ще се съхраняват на отредени площадки за предварително съхранение на отпадъци съгласно нормативните изисквания. Отпадъците ще се предават за оползотворяване/обезвреждане на външни лица притежаващи разрешение по Чл. 35, ал. 1 от ЗУО. Ще се генерират и незначителни количества битови отпадъци, които ще се събират в контейнер за битови отпадъци и ще се събират от избраната от Община Шумен сметосъбираща фирма.

Експлоатацията на новия път не е свързан с формиране на отпадъци.

2.2. Генериране на отпадъчни води

От предвижданата дейност няма да се формират производствени, охлаждащи или битово-фекални отпадъчни води.

д) Замърсяване и вредно въздействие; дискомфорт на околната среда;

Комфорта на околната среда е съвкупност от природни фактори и условия, съчетание на природни образувания и географски дадености (релеф, растителност, водни пространства, оптимална температура, влажност на въздуха и др.). Това е субективното чувство, което

обкръжаващата природна среда създава у човека състояние на благополучие и спокойствие и обезпечава неговото здраве и жизнената му дейност.

Не се очаква наднормено замърсяване на околната среда. На площадката не се предвижда експлоатиране на точкови източници на емисии в атмосферния въздух или друг вид емисии на замърсители в околната среда. Не се предвижда допълнително шумово натоварване.

Инвестиционното предложение не предполага вероятни значителни последици за околната среда и човешкото здраве.

е) Риск от големи аварии и/или бедствия, които са свързани с инвестиционното предложение;

Инвестиционното предложение не предполага риск от големи аварии и/или бедствия.

ж) Рисковете за човешкото здраве поради неблагоприятно въздействие върху факторите на жизнената среда по смисъла на § 1, т. 12 от допълнителните разпоредби на Закона за здравето.

Реализирането на инвестиционното предложение предполага неблагоприятно въздействие към част от факторите на жизнената среда:

- води, предназначени за питейно-битови нужди – не се предполага неблагоприятно въздействие;
- води, предназначени за къпане – не се предполага неблагоприятно въздействие;
- минерални води, предназначени за пиене или за използване за профилактични, лечебни или за хигиенни нужди – не се предполага неблагоприятно въздействие;
- шум и вибрации в жилищни, обществени сгради и урбанизирани територии – не се предполага неблагоприятно въздействие;
- йонизиращи лъчения в жилищните, производствените и обществените сгради – не се предполага неблагоприятно въздействие;
- нейонизиращи лъчения в жилищните, производствените, обществените сгради и урбанизираните територии – не се предполага неблагоприятно въздействие;
- химични фактори и биологични агенти в обектите с обществено предназначение – не се предполага неблагоприятно въздействие;
- курортни ресурси – не се предполага неблагоприятно въздействие;
- въздух – не се предполага неблагоприятно въздействие.

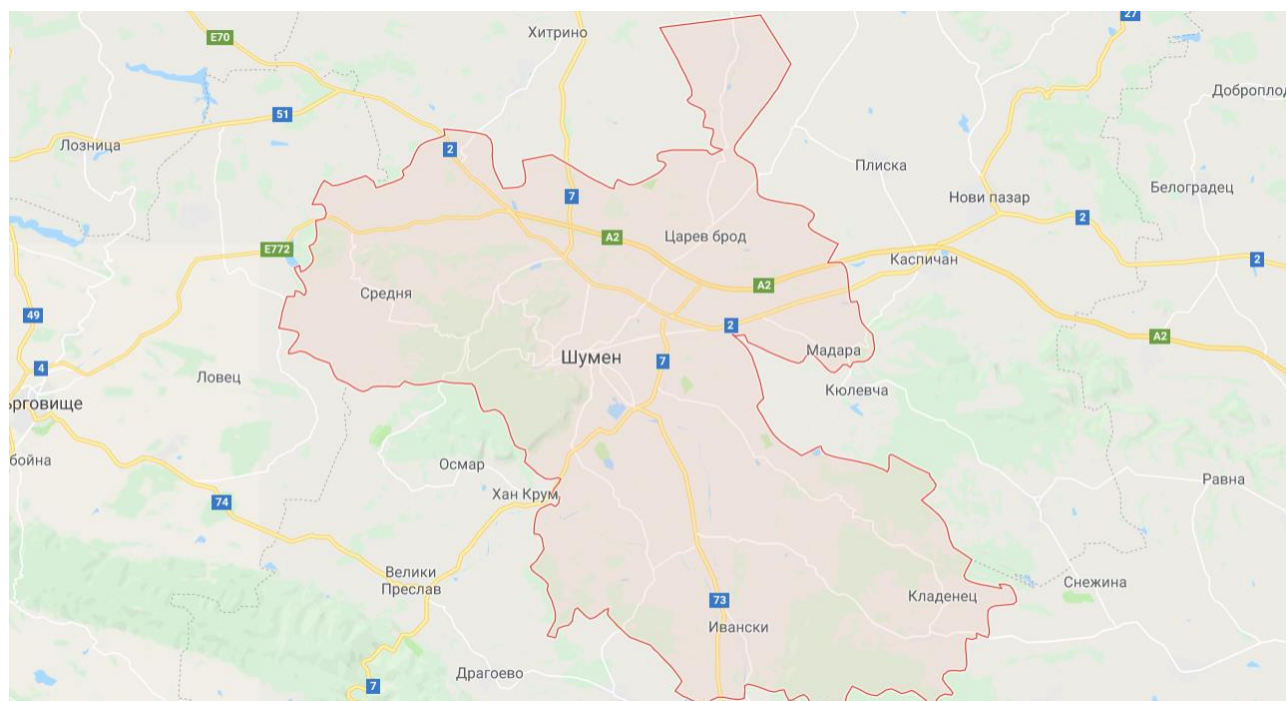
2. МЕСТОПОЛОЖЕНИЕ НА ПЛОЩАДКАТА, ВКЛЮЧИТЕЛНО НЕОБХОДИМА ПЛОЩ ЗА ВРЕМЕННИ ДЕЙНОСТИ ПО ВРЕМЕ НА СТРОИТЕЛСТВОТО.

Съвременната община Шумен е разположена в централната част на Североизточна България на площ от 630 кв.км (средната българска община е с територия около 436 кв.км). Община Шумен се намира в Североизточния район за планиране. Общината е в средата на област Шумен – на юг граничи с общини Велики Преслав и Смядово, а на север – с общини

Каспичан и Хитрино. На изток община Шумен граничи с община Провадия от област Варна, а на запад – с община Лозница от област Разград и община Търговище от област Търговище.

В рамките на общината влизат град Шумен и 26 села – Белокопитово, Благово, Васил Друмев, Велино, Ветрище, Вехтово, Градище, Дибиц, Друмево, Ивански, Илия Блъсково, Кладенец, Коньовец, Костена река, Лозево, Мадара, Мараш, Новосел, Коньовец, Панайот Волово, Радко Димитриево, Салманово, Средня, Струйно, Царев брод, Черенча. Общата площ на населените места в общината е 36 027 дка, което представлява 5.84 на сто от общата територия. Земеделският фонд е 449 807 дка, в т.ч. обработваема земя – 349 560 дка или 77.7 на сто от общия земеделски фонд. Горският фонд на общината е 114 935 дка. Пътищата и железопътните линии представляват 2.57 на сто или 15 860 дка от територията на общината. Площта на гр.Шумен е 17 700 дка, от които жилищната зона заема 11 140 дка, а зоната за селищно стопанство 6 560 дка. Общата площ на 25-те села от общината е 18 327 дка.

Фигура № II.2-1. Местоположение на община Шумен



Градът е разположен на важен транспортен кръстопът. През него преминават северната ж.п. линия София-Варна и връзката в посока Шумен Комунари- Южна България. Общата дължина на ж.п.линиите преминаващи през територията на Общината е 30.16 км., като всички са електрифицирани. Удвоените ж.п.линии са 12.31 км. На територията на Общината преминават международните пътища № I-2 Русе- Шумен-Варна, № I-4 София-Търговище-Белокопитово и № I-7 Силистра-Шумен- Ямбол. През територията на Община Шумен ще преминат и 23 км. от автомагистрала Хемус /София-Варна/. При ритмично осигуряване на средства този участък може да бъде изграден в срок до 2006 г. Дължината на междуселищната пътна мрежа в Общината е 226.09 км. Първокласните пътища са 45.455 км., а второкласните – 16.848 км. Пътищата трети клас са 37.200 км., а четвъртокласната пътна мрежа е с дължина 130.420 км. Асфалтираните пътища представляват 68.4% или 154.62 км. от общата дължина

на междуселищната пътна мрежа. На територията на града има 220 км. градска пътна мрежа, изцяло покрита с трайни настилки, от която 90% са асфалтирани и 10% павирани.

Инвестиционното предложение предвижда изграждане на нов общински път за връзка на пътната мрежа (главен път I-2 Русе -Варна) с кариера в землището на кв. Мътница - ПИ 83510.192.28 до ПИ 83510.208.31 по КККР на землището на гр. Шумен, община Шумен. Целта на новото проектно предложение е да се заобиколи урбанизираната територия на кв. Мътница и да се осигури безопасен достъп на товарни МПС до ПИ 83510.192.28 до ПИ 83510.208.31 по КККР на землището на гр. Шумен, община Шумен.

Трасето на пътя ще преминава през следните засегнати имоти:

**ИНФОРМАЦИЯ ЗА ПРЕЦЕНЯВАНЕ НА НЕОБХОДИМОСТТА ОТ ОЦЕНКА НА ВЪЗДЕЙСТВИЕТО ВЪРХУ ОКОЛНАТА СРЕДА ЗА ИНВЕСТИЦИОННО ПРЕДЛОЖЕНИЕ
„Общински път за връзка на ГП I-2 Русе - Варна, с кариера в землището на кв. Мътница от ПИ 83510.192.28 до ПИ 83510.208.31 по КККР на землището на гр. Шумен, община Шумен“**

№ по ред	землище	№ на имот	вид територия	начин на трайно ползване	местност	категория на земята	площ на имота (кв.м)	площ, с ограничение (кв.м)	вид собственост	собственик на имота
1	гр. Шумен	192.16	Селско стопанство	Полски пътища	м. АК ЧУРЕК	-	498.75	98.53	Общинска частна	ОБЩИНА ШУМЕН
2	гр. Шумен	192.24	Селско стопанство	Пасища, мери	м. АК ЧУРЕК	III	1885.14	646.57	Общинска частна	ОБЩИНА ШУМЕН
3	гр. Шумен	192.25	Селско стопанство	Полски пътища	м. АК ЧУРЕК	-	2650.77	105.25	Общинска частна	ОБЩИНА ШУМЕН
4	гр. Шумен	192.27	Селско стопанство	Полски пътища	м. МАЛКАТА МЕРА	-	3031.07	79.42	Общинска частна	ОБЩИНА ШУМЕН
5	гр. Шумен	193.1	Селско стопанство	Ниви /орна земя/	м. АК ЧУРЕК	III	4701.87	9.00	Частна	ДИМИТЪР, НИКОЛОВ ЦВЕТКОВ
6	гр. Шумен	193.4	Селско стопанство	Полски пътища	м. МАЛКАТА МЕРА	-	940.89	226.61	Общинска частна	ОБЩИНА ШУМЕН
7	гр. Шумен	208.18	Селско стопанство	Пасища, мери	м. АК ЧУРЕК	III	2865.71	33.33	Общинска частна	ОБЩИНА ШУМЕН
8	гр. Шумен	208.22	Селско стопанство	Пасища, мери	м. АК ЧУРЕК	III	2072.57	123.31	Общинска частна	ОБЩИНА ШУМЕН
9	гр. Шумен	208.23	Селско стопанство	Пасища, мери	м. ЮРТЛУКА	III	27974.44	6505.27	Общинска частна	ОБЩИНА ШУМЕН
10	гр. Шумен	208.24	Селско стопанство	Полски пътища	м. АК ЧУРЕК	-	1909.36	986.47	Общинска частна	ОБЩИНА ШУМЕН
11	гр. Шумен	208.26	Повърхностни води	Волни течения	м. КАРИЕРАТА	-	2759.12	110.95	Държавна частна	ДЪРЖАВАТА - МОСВ ! МОСВ
12	гр. Шумен	203.27	Селско стопанство	Пасища, мери	м. АК ЧУРЕК	III	55223.29	2988.93	Общинска частна	ОБЩИНА ШУМЕН
13	гр. Шумен	208.29	Населени места	Други промишлени територии	-	III	7283.77	336.94	Общинска частна	ОБЩИНА ШУМЕН
14	гр. Шумен	208.30	Селско стопанство	Пасища, мери	м. ЕНДЖЕ ТАРАФ	IV	157448.94	109.59	Общинска частна	ОБЩИНА ШУМЕН
15	гр. Шумен	679.98	Населени места	Улици	ул. ВАЛЕНТИНА ТЕРЕШКОВА"	-	7075.46	96.83	Общинска частна	ОБЩИНА ШУМЕН

В Приложение № II.2-1 е представен координатен регистър на проектната ос на пътя.
В Приложение № II.2-2. е представен координатен регистър на подробните точки на трасето.

В Приложение № II.2-3 е представена ситуация на проектното трасе.

Във връзка с реализирането на инвестиционното предложение не е необходимо изградени други спомагателни обекти и/или техническа инфраструктура.

3. ОПИСАНИЕ НА ОСНОВНИТЕ ПРОЦЕСИ (ПО ПРОСПЕКТНИ ДАННИ), КАПАЦИТЕТ, ВКЛЮЧИТЕЛНО НА СЪОРЪЖЕНИЯТА, В КОИТО СЕ ОЧАКВА ДА СА НАЛИЧНИ ОПАСНИ ВЕЩЕСТВА ОТ ПРИЛОЖЕНИЕ № 3 КЪМ ЗООС.

3.1. Изграждане на кръстовище

В момента пътните превозни средства, които ползват Строителното депо минават през квартал Мътница. Движението на тежкотоварните автомобили през населено място, води със себе си всички негативни от това последици. Повишен риск от автомобилни произшествия, разбити пътни настилки, повишена запрашеност, шум и т.н.

С друга проектна документация се възстановява трасето на общинският обходен път, който ще изведе движението на тежки автомобили от квартал Мътница. Трасето на общинският път се включва в път I-2 Русе-Варна при км. 123+392. Съществуващата пътна връзка с първокласният път е асфалтобетонена на 20м от външния ръб на настилката.



В разглеждания участък габарита на първокласният път I-2 е Г12, а на второстепенното направление Г8.

Път I-2 е с габарит- Г12 включващ:

- две ленти за движение 2×3.75 м плюс водещи ивици 2×0.25 м
- допълнителна лента за движение при големи надлъжни наклони – 3.50м
- банкети- $2 \times (1.50-2.00)$ м

Второстепенно направление габарит- Г8 включващ:

- две ленти за движение $2 \times (2.75+0.25)$ м
- банкети- 2×1.00 м

Отводняването на пътните платна се осъществява от пътни окопи по път I-2 и общинския път.

В зоната на пътното кръстовище има подземни комуникации само на кабелни оператори. Уширението за направа на шлюз за дясно завиване ще засегне, съществуващ оптичен кабел.

В разглеждания участък от път I-2 са направени 2 бр. шурфове за установяване на дебелината на асфалтовите пластове, с цел оразмеряване на новата конструкция на забавителния шлюз.

- шурф № 1 при км 123+340 в ляво



- Съществуваща асфалтова настилка –20 см
- Съществуваща трошено каменна настилка – 25см
- шурф № 2 при км 123+470 в ляво



- Съществуваща асфалтова настилка –19 см
- Съществуваща трошено каменна настилка – 35 см;

При направените шурфове се установи ,че дебелината на съществуващата асфалтова настилка е в границите от 19-20 см и дебелината на съществуващата трошено каменна настилка е в границите от 25-35 см.

Настоящото проектно решение, се разработва въз основа на изготвен през 2021г. идеен проект за организация на движението. Идеиният проект е разгледан и съгласуван, от АГЕНЦИЯ “ПЪТНА ИНФРАСТРУКТУРА“, за което е издадено становище с изх. №53-00-10169 13.10.2021 г.

В съответствие с техническото задание, в настоящата проектно-сметна документация, е включено оформяне на лента за ляво завиване, и изграждане на лента за дясно завиване, на път I-2 в зоната на кръстовището.

Заснемането на съществуващите пътища и кръстовището, както и отлагането на геометричното трасе на проектите оси и габарити на новата връзка, е извършено от трайно стабилизирани опорен полигон.

Полигоновите точки са стабилизирани върху съществуващи шахти, или на странични асфалтобетонни настилки със стоманени болтове.

Трасирани са всички точки от трасето (главни, подробни през 10м), като пикетажът е воден в оста главен път I-2.

Проектното ситуационно решение е разработено върху актуална тахиметрична снимка и актуална кадастрална карта. Ситуационно, първокласния път в зоната на новата разработка е в прав участък.

Пътната връзка е проектирана върху площи, които са Общинска частна собственост предвидени за селскостопански, горски или ведомствени пътища, и много малка част от частен имот. Засегнатият имот е в земеделска територия, поземлен имот №83510.193.1, който е трета категория, с обща площ на имота 4702м². Засяга се югоизточният ъгъл на имота. Площта за отчуждение е 10м².

Кръстовището е разработено съгласно НАРЕДБА № РД-02-20-2 от 28 август 2018 г. за проектиране на пътища.

Оформени са лента за дяснозавиващи МПС и лента за лявозавиващи МПС. На второстепенното са конструирани, капковиден и триъгълен остров. Островите ще се изпълнят със скосени бетонови бордюри, както е показано в чертеж №3.2 на типовият профил.

Закръгленето между главното и второстепенното направление се оформя с радиус R=25м, а между второстепенното и главното направление с радиус R=15м.

Изготвени са три надлъжни профила, по оста на път I-2 „Русе-Варна“, и по оста на второстепенното направление – Общинския път за достъп до депо за строителни отпадъци в кв. Мътница и по външен ръб настилка на десен шлюз, по направление Варна – Карьера Мътница.

Първокласния път I-2 в зоната на новото кръстовище, няма нивелетни промени. Новият шлюз за дясно завиване, нивелетно следва съществуващата настилка.

Поради големите надлъжни наклони на главното и второстепенното направление и съществуващия пояс по главното направление, разстоянието за видимост не може да осигури безконфликтно преминаване на второстепенното направление към главното, затова се предвижда поставяне на знак Б2 „Спри! Пропусни движещите се по пътя с предимство и знак М6 „Стоп Линия“.

Път I-2 „Русе-Варна“ в този участък е с габарит Г12. Габарита е съгласно отпадналите Норми за проектиране на пътища, в действащата Наредба № РД-02-20-2 от 28 август 2018 г. за проектиране на пътища няма габарит Г12.

Напречният профил на главното направление не се променя.

Напречният наклон на новоизградения забавителен шлюз е 2.50%.

Габарити на пътя:

Главното направление: Път I-2 е с габарит- Г12 включващ:

- две ленти за движение 2x3.75м плюс водещи ивици 2x0.25м
- допълнителна лента за движение при големи надлъжни наклони – 3.50м
- банкети- 2x(1.50-2.00)м

Второстепенно направление габарит- Г8 включващ:

- две ленти за движение 2x(2.75+0.25)м
- банкети- 2x1.00м

Необходимият еластичен модул $E_n=280$ МРа е предоставен от Института по пътища и мостове с писмо N 53-00-1675/10.12.2021г.

В предвид, предимно тежкотоварното движение, което ще преминава към депото за строителни отпадъци, оразмеряваме конструкцията на новата настилка за необходим еластичен модул $E_n=280$ МРа, категория на движението “много тежко” и земна основа с носимоспособност $E_o=45$ МРа, след изпълнение на зона „А“.

Пътното платно на път I-2 (главното направление) запазва съществуващото си положение. Новата настилка ще се положи само на шлюза за дясно завиване.

3.2. Изграждане на път

Инвестиционното предложение предвижда изграждане на нов общински път за връзка на пътната мрежа (главен път I-2 Русе -Варна) с кариера в землището на кв. Мътница - ПИ 83510.192.28 до ПИ 83510.208.31 по КККР на землището на гр. Шумен, община Шумен. Целта на новото проектно предложение е да се заобиколи урбанизираната територия на кв. Мътница и да се осигури безопасен достъп на товарни МПС до ПИ 83510.192.28 до ПИ 83510.208.31 по КККР на землището на гр. Шумен, община Шумен.

Проектния габарит на пътя е 6.00 м. и два банкета по 0,75 м., предвидени са уширения за разминаване на две превозни средства. Тяхната гъстота е на съобразена с изискванията и са подбрани така че да са на възлови места, за да не се затруднява и възпрепятства нормалното движение на МПС.

Проектната ос е съобразена с имотните граници на прилежащите имоти. В участъка има изграден водосток с КЕ елементи при км 0+380 и плочест водосток на км 0+673. Оста е съставена от прави и хоризонтални криви.

В участъка е предвидено изграждане на път за тежко натоварване, поради факта че ще се ползва от тежкотоварни МПС.

По надлъжния профил на проектната ос е проектирана нивелета, която се придържа максимално към съществуващия терен. Нивелетата е построена от прави и кръгови криви, като надлъжните наклони са между 0.50 % и 6.00%. С така построената нивелета ще бъдат

осигурени напречни наклони от 2.5%, и отвеждане на повърхностните води посредством необлицовани окопи към най-ниските точки.

Проектния напречен наклон в права е 2,5 % а в хоризонтални криви е предвидено преоформяне на напречния наклон, нормативно определените в НПП за проектна скорост 40 км/ч .

Съществуващата настилка е чернозем. В проектното решение се предвижда отнемането му и изграждане на нова пътна конструкция състояща се от трошенокаменна основа , непътен асфалтобетон и плътен асфалтобетон. Новите асфалтови пластове ще бъдат 5см непътен асфалтобетон с E=1000 МРа и 4см плътен асфалтобетон за износващ пласт с E=1200 МРа. Пласт от трошен камък с дебелина 50 см и с E=250 МРа

Надлъжните и напречни наклони позволяват повърхностно отводняване. При двете съоръжения са най-ниските точки на проектната разработка. Там следва окопите да се оформят и заустят в съществуващото дере и водосток. Други отводнителни мероприятия не се предвиждат.

3.2. Съхранение и употреба на опасни химични вещества и смеси

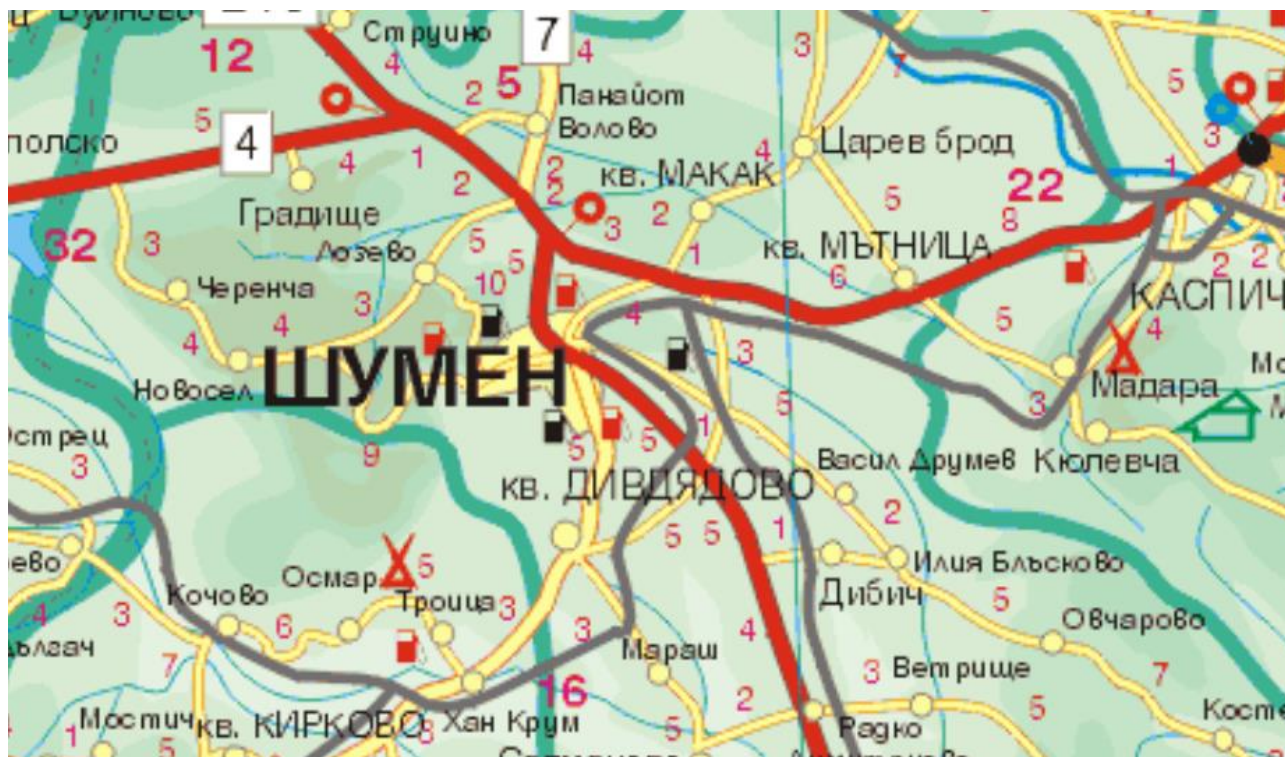
Инвестиционното предложение не е свързано с производство, съхранение и/или употреба на опасни химични вещества и смеси.

4. СХЕМА НА НОВА ИЛИ ПРОМЯНА НА СЪЩЕСТВУВАЩА ПЪТНА ИНФРАСТРУКТУРА.

Инвестиционно предложение ще се осъществи от поземлен имот с идентификатор 83510.192.28 до поземлен имот с идентификатор 83510.208.31 по КК на гр. Шумен, със засегнати от трасето на пътя имоти 83510.192.16, 83510.192.24, 83510.192.25, 83510.192.27, 83510.193.1, 83510.193.4, 83510.208.18, 83510.208.22, 83510.208.23, 83510.208.24, 83510.208.26, 83510.208.27, 83510.208.29, 83510.208.30 и 83510.679.98 по КК ма гр. Шумен, общ. Шумен, обл. Шумен.

На Фигура II.7-1. е посочена извадка от подробна пътна карта на Община Шумен.

Фигура II.7-1. Извадка от подробна пътна карта на Община Шумен



5. ПРОГРАМА ЗА ДЕЙНОСТИТЕ, ВКЛЮЧИТЕЛНО ЗА СТРОИТЕЛСТВО, ЕКСПЛОАТАЦИЯ И ФАЗИТЕ НА ЗАКРИВАНЕ, ВЪЗСТАНОВЯВАНЕ И ПОСЛЕДВАЩО ИЗПОЛЗВАНЕ.

Предвижда се реализация на инвестиционното предложение да се извърши на следните етапи:

- Одобряване на инвестиционното предложение;
- Изготвяне на инвестиционен проект;
- Издаване на разрешително за ползване на воден обект за премостване на воден обект;
- Издаване на разрешение за строеж по реда на Закона за устройство на територията;
- Извършване на СМР;
- Въвеждане в експлоатация.

Към настоящия момент Община Шумен не планира прекратяване на дейността предмет на инвестиционното предложение. След евентуално прекратяване експлоатацията на пътя не съществува необходимост от възстановяване на площадката за последващо използване.

Изпълнението на всички етапи ще бъде съобразено с изискванията на действащото към датения момент национално законодателство.

6. ПРЕДЛАГАНИ МЕТОДИ ЗА СТРОИТЕЛСТВО.

Проектния габарит на пътя е 6.00 м. и два банкета по 0,75 м., предвидени са уширения за разминаване на две превозни средства. Тяхната гъстота е на съобразена с изискванията и са подбрани така че да са на възлови места, за да не се затруднява и възпрепятства нормалното движение на МПС.

Проектната ос е съобразена с имотните граници на прилежащите имоти. В участъка има изграден водосток с КЕ елементи при км 0+380 и плочест водосток на км 0+673. Оста е съставена от прави и хоризонтални криви.

В участъка е предвидено изграждане на път за тежко натоварване, поради факта че ще се ползва от тежкотоварни МПС.

По надлъжния профил на проектната ос е проектирана нивелета, която се придържа максимално към съществуващия терен. Нивелетата е построена от прави и кръгови криви, като надлъжните наклони са между 0.50 % и 6.00%. С така построената нивелета ще бъдат осигурени напречни наклони от 2.5%, и отвеждане на повърхностните води посредством необлицовани окопи към най-ниските точки.

Проектния напречен наклон в права е 2,5 % а в хоризонтални криви е предвидено преоформяне на напречния наклон, нормативно определените в НПП за проектна скорост 40 км/ч .

Съществуващата настилка е чернозем. В проектното решение се предвижда отнемането му и изграждане на нова пътна конструкция състояща се от трошенокаменна основа , неплътен асфалтобетон и плътен асфалтобетон. Новите асфалтови пластове ще бъдат 5см неплътен асфалтобетон с E=1000 МРа и 4см плътен асфалтобетон за износващ пласт с E=1200 МРа. Пласт от трошен камък с дебелина 50 см и с E=250 МРа

Надлъжните и напречни наклони позволяват повърхностно отводняване. При двете съоръжения са най ниските точки на проектната разработка. Там следва окопите да се оформят и заусят в съществуващото дере и водосток. Други отводнителни мероприятия не се предвиждат.

7. ДОКАЗВАНЕ НА НЕОБХОДИМОСТТА ОТ ИНВЕСТИЦИОННОТО ПРЕДЛОЖЕНИЕ.

Целта на настоящия проект е изграждане на път за направа на обходен маршрут на кв. Мътница. Строежът е III категория съгласно ЗУТ. Съществуващ път към момента няма. В разработвания участък терените са земеделски земи. Терена в участъка е хълмист. Има изградени два водостока , през който премине и трасето на новопроектирания път.

Обходния път е от високо значение за подобряване показателите на жизнената среда в населеното място. Преминаването на тежкотоварни МПС по уличната мрежа на квартал Мътница оказва отрицателно въздействие върху населението по отношение на емисии на горивни газове, шум и вибрации.

С реализирането на новия обходен път тези отрицателни фактори ще бъдат елиминирани.

8. ПЛАН, КАРТИ И СНИМКИ, ПОКАЗВАЩИ ГРАНИЦИТЕ НА ИНВЕСТИЦИОННОТО ПРЕДЛОЖЕНИЕ, ДАВАЩИ ИНФОРМАЦИЯ ЗА ФИЗИЧЕСКИТЕ, ПРИРОДНИТЕ И АНТРОПОГЕННИТЕ ХАРАКТЕРИСТИКИ, КАКТО И ЗА РАЗПОЛОЖЕНИТЕ В БЛИЗОСТ ЕЛЕМЕНТИ ОТ НАЦИОНАЛНАТА ЕКОЛОГИЧНА МРЕЖА И НАЙ-БЛИЗКО РАЗПОЛОЖЕНИТЕ ОБЕКТИ, ПОДЛЕЖАЩИ НА ЗДРАВНА ЗАЩИТА, И ОТСТОЯНИЯТА ДО ТЯХ.

Инвестиционно предложение ще се осъществи от поземлен имот с идентификатор 83510.192.28 до поземлен имот с идентификатор 83510.208.31 по КК на гр. Шумен, със засегнати от трасето на пътя имоти 83510.192.16, 83510.192.24, 83510.192.25, 83510.192.27, 83510.193.1, 83510.193.4, 83510.208.18, 83510.208.22, 83510.208.23, 83510.208.24, 83510.208.26, 83510.208.27, 83510.208.29, 83510.208.30 и 83510.679.98 по КК ма гр. Шумен, общ. Шумен, обл. Шумен.

На схемата в *Приложение № II.8-1* е показано разположението на трасето и квартал Мътница. В *Приложение № II.8-2* е представено и разположението на най-близко ситуираните защитени зони BG 0002038 „Провадийско-Роякско плато“ за опазване на дивите птици (обявена със Заповед № РД-134/ 10.02.2012 г. на министъра на околната среда и водите, обн. ДВ бр.26/ 30.03.2012 г., допълнена и изменена със Заповед № РД-73/ 28.01.2013 г. на МОСВ, обн. ДВ бр.10/ 05.02.2013 г.), BG 0000104 „Провадийско-Роякско плато“ за опазване на природните местообитания (обявена със Заповед № РД-910/ 11.12.2008 г. на министъра на ОСВ, обн. ДВ бр. 15/ 24.02.2009 г., изменена и допълнена със Заповед № РД-72/ 28.01.2013 г. на МОСВ, обн. ДВ бр.Ю/ 05.02.2013 г.), BG 0000138 „Каменица“ за опазване на природните местообитания (обявена със Заповед № РД-690/ 25.08.2020 г. на министъра на околната среда и водите, обн. ДВ бр. 80/ 11.09.2020 г.) и BG 0000602 „Кабиюк“ за опазване на природните местообитания (обявена със Заповед № РД-301/ 31.03.2021 г. на МОСВ, обн. ДВ бр. 49/ 11.06.2021 г.).

Като *Приложение № II.8-3* към настоящата информация е представен актуален картен материал (извадка от сателитна снимка) с определено отстоянието на обекта до най-близките обекти, подлежащи на здравна защита. Съгласно § 1, т. 3 от допълнителните разпоредби на Наредбата за условията и реда за извършване на оценка на въздействието върху околната среда „Обекти, подлежащи на здравна защита“ са жилищните сгради, лечебните заведения, училищата, детските градини и ясли, висшите учебни заведения, спортните обекти, обектите за временно настаняване (хотели, мотели, общежития, почивни домове, ваканционни селища, къмпинги, хижи и др.), места за отдих и развлечения (плувни басейни, плажове и места за къпане, паркове и градини за отдих, вилни зони, атракционни паркове, аквапаркове и др.), както и обектите за производство на храни по § 1, т. 37 от допълнителните разпоредби на Закона за храните, стоковите борси и тържищата за храни“. В разглеждания случай най-близко разположените обекти, подлежащи на здравна защита са вилни зони разположени съответно на:

- 100 m на североизточно от обекта – жилищна зона на кв. Мътница.

9. СЪЩЕСТВУВАЩО ЗЕМЕПОЛЗВАНЕ ПО ГРАНИЦИТЕ НА ПЛОЩАДКАТА ИЛИ ТРАСЕТО НА ИНВЕСТИЦИОННОТО ПРЕДЛОЖЕНИЕ.

Инвестиционно предложение ще се осъществи от поземлен имот с идентификатор 83510.192.28 до поземлен имот с идентификатор 83510.208.31 по КК на гр. Шумен, със засегнати от трасето на пътя имоти 83510.192.16, 83510.192.24, 83510.192.25, 83510.192.27, 83510.193.1, 83510.193.4, 83510.208.18, 83510.208.22, 83510.208.23, 83510.208.24, 83510.208.26, 83510.208.27, 83510.208.29, 83510.208.30 и 83510.679.98 по КК ма гр. Шумен, общ. Шумен, обл. Шумен.

Поземлените имоти са разположени в землището на гр. Шумен. Всички околни имоти представляват земеделски земи от землището на града.

10. ЧУВСТВИТЕЛНИ ТЕРИТОРИИ, В Т.Ч. ЧУВСТВИТЕЛНИ ЗОНИ, УЯЗВИМИ ЗОНИ, ЗАЩИТЕНИ ЗОНИ, САНИТАРНО-ОХРАНИТЕЛНИ ЗОНИ ОКОЛО ВОДОИЗТОЧНИЦИТЕ И СЪОРЪЖЕНИЯТА ЗА ПИТЕЙНО-БИТОВО ВОДОСНАБДЯВАНЕ И ОКОЛО ВОДОИЗТОЧНИЦИТЕ НА МИНЕРАЛНИ ВОДИ, ИЗПОЛЗВАНИ ЗА ЛЕЧЕБНИ, ПРОФИЛАКТИЧНИ, ПИТЕЙНИ И ХИГИЕННИ НУЖДИ И ДР.; НАЦИОНАЛНА ЕКОЛОГИЧНА МРЕЖА.

Трасето на обходния път, засяга имоти намиращи се в землището на гр. Шумен, общ. Шумен, обл. Шумен. Най-близко разположени са:

- BG 0002038 „Провадийско-Роякско плато“ за опазване на дивите птици (обявена със Заповед № РД-134/ 10.02.2012 г. на министъра на околната среда и водите, обн. ДВ бр.26/ 30.03.2012 г., допълнена и изменена със Заповед № РД-73/ 28.01.2013 г. на МОСВ, обн. ДВ бр.10/ 05.02.2013 г.);
- BG 0000104 „Провадийско-Роякско плато“ за опазване на природните местообитания (обявена със Заповед № РД-910/ 11.12.2008 г. на министъра на ОСВ, обн. ДВ бр. 15/ 24.02.2009 г., изменена и допълнена със Заповед № РД-72/ 28.01.2013 г. на МОСВ, обн. ДВ бр.Ю/ 05.02.2013 г.);
- BG 0000138 „Каменица“ за опазване на природните местообитания (обявена със Заповед № РД-690/ 25.08.2020 г. на министъра на околната среда и водите, обн. ДВ бр. 80/ 11.09.2020 г.)
- BG 0000602 „Кабиюк“ за опазване на природните местообитания (обявена със Заповед № РД-301/ 31.03.2021 г. на МОСВ, обн. ДВ бр. 49/ 11.06.2021 г.).

Териториите на защитените зони се намират на отстояние повече от 5 км от имотите, предмет на инвестиционното предложение и имотите, засегнати от трасето на пътя.

Най - близкият водоприемник за района е р. Каменица, която пресича трасето на новия път.

Съгласно изискванията на Закона за водите (ЗВ) всички води и водни обекти се опазват от изтощаване, замърсяване и увреждане с цел поддържане на необходимото количество и качество на водите и здравословна околна среда, съхраняване на екосистемите, запазване на ландшафта и предотвратяване на стопански щети, като за постигане на тези цели се

определят зони за защита на водите. По смисъла на ЗВ "зона за защита на водите" е територията на водосбора на повърхностно водно тяло или земната повърхност над подземно водно тяло.

Нормалното развитие на водната екосистема изисква наличие в нея на биогенните елементи азот, фосфор, въглерод, водород, кислород, сяра и др. От изброените елементи азотът и фосфорът и техните съединения играят най-важната роля за растежа на популациите на водната растителност. Внасянето на допълнително количество биогенни елементи и техните съединения във водоемите предизвикват нарушаване на екологичното равновесие в тях. Увеличаване на количеството на хранителни вещества води до еутрофикация на водите, вследствие на който процес настъпват няколко взаимосвързани неблагоприятни ефекта във водоемите:

- "цъфтене" на водите - процес, при който съществено се увеличава числеността на един или няколко вида водорасли;
- бурното развитие на водораслите на повърхността води до промяна на светлинните условия, поради намаляване на прозрачността на водата, в следствие на което дънните водорасли загиват, образувайки токсични вещества;
- намаленото количество на кислорода във водата поради гнилостни процеси е причина за измиране водорасли, риби и други водни обитатели;
- влошава се качество на водата, поради придобиване на неприятна миризма и вкус.

Основните източници на замърсяване на водите с биогенни елементи са селското стопанство и отпадъчните води от бита, както и някои отрасли на промишлеността.

Чувствителните и уязвими зони са територии, обявени за защитени, тъй като водните тела в тези зони са чувствителни към влиянието на хранителни съставки- биогенни елементи (основно азот и фосфор) във водата.

Понятието "чувствителни зони" е термин, характеризиращ водоприемника, който се намира или има риск да достигне състояние на еутрофикация - обогатяване с биогенните елементи азот и фосфор.

Определянето на чувствителни зони е регламентирано в изискванията на Наредба № 6 от 9 ноември 2000 г. за емисионни норми за допустимо съдържание на вредни и опасни вещества в отпадъчните води, зауствани във водни обекти. Министърът на ОСВ със Заповед определя списък на чувствителните зони в съответствие с критериите, посочени в Приложение 4 към чл. 12, ал. 1 от същата наредба.

За предотвратяване на допълнителна еутрофикация и подобряване на състоянието на водоприемник, който е обявен за чувствителна зона, отпадъчните води от всички агломерации с над 10 000 еквивалентни жители, които се заустват в него следва да бъдат предмет на допълнително пречистване с цел отстраняване на биогенните елементи азот и фосфор до определените в разрешителното за заустване индивидуални емисионни ограничения. По този начин водоприемникът се предпазва от допълнителна еутрофикация и се цели подобряване в неговото състояние, в съответствие с Наредба №6/09.11.2000г. за емисионни норми за

допустимо съдържание на вредни и опасни вещества в отпадъчните води, зауствани във водни обекти. В Република България чувствителните зони са определени със Заповед № РД-970/28.07.2003 г. на Министъра на околната среда и водите, като за Черноморския район за басейново управление са както следва:

- Черно море, от границата при с. Дуранкулак до границата при с. Резово;
- всички водни обекти във водосбора на Черно море.

Съгласно информацията в ПУРБ 2016 – 2020 на БДЧР, приет с Решение № 1107/29.12.2016 г. на Министерски съвет, площадката на инвестиционното предложение попада в рамките на чувствителна зона BGCSARI09 „Водосбора на р. Провадийска и р. Девненска“. Разположената в близост р. Мътнишка е част от водосбора на р. Провадийска.

Териториите, определени за защита на повърхностните и подземните водни тела от замърсяване на водите, причинено или предизвикано от нитрати от земеделски източници, се определят като нитратно уязвими зони. Уязвимите зони се определят в съответствие с изискванията на Директива 91/676/ЕЕС относно защита на водите от замърсяване с нитрати от земеделски източници.

Съгласно Наредба № 2 за опазване на водите от замърсяване с нитрати от земеделски източници (ДВ, бр.87/ 2000 г.), със Заповед №РД-146/25.02.2015 г. на Министъра на околната среда и водите, са определени:

- водите, които са замърсени, и водите, които са застрашени от замърсяване (съдържание на нитрати с концентрация, по-голяма от 50 милиграма на литър), отчитайки физико-химичните и природните характеристики на водите и почвите;
- уязвими зони - тези райони в страната, в които чрез просмукване или оттичане, водите се замърсяват или могат да бъдат замърсени с нитрати от земеделски източници и които допринасят за замърсяването.

Определянето на водите, които са замърсени или са застрашени от замърсяване с нитрати се извършва въз основа на наличните данни в басейновите дирекции, както и от информация, предоставена от МЗХ.

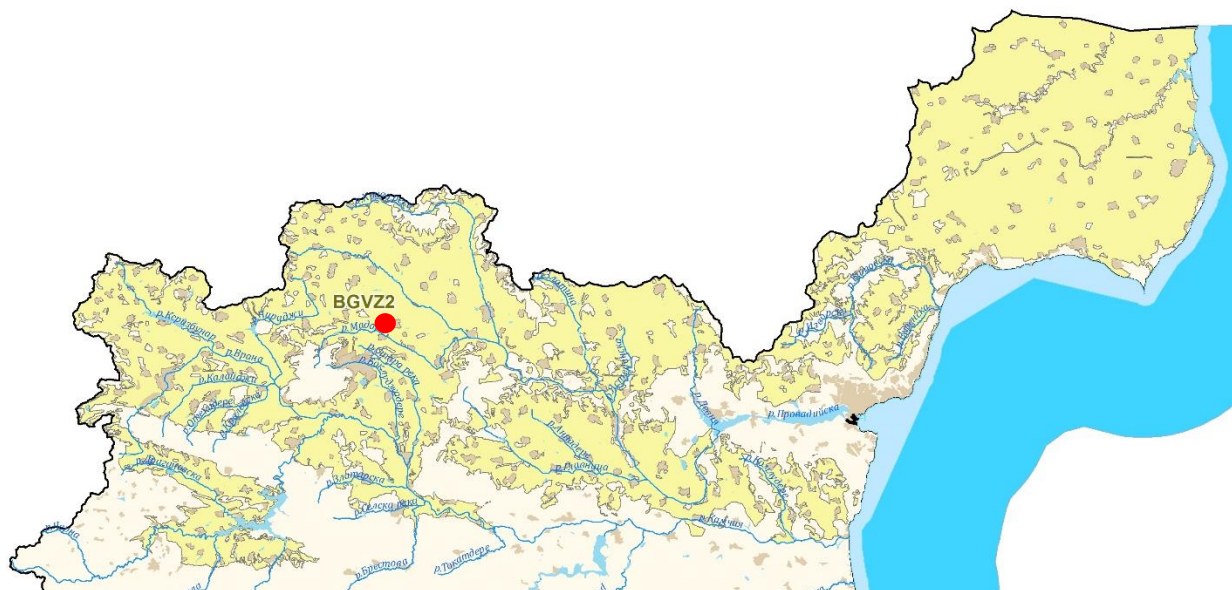
Със Заповед № РД-635/13.08.2013г. на Министъра на ОСВ е утвърдена програма за мониторинг на нитратите в подземните и повърхностните води, попадащи в територии определени като нитратно уязвимите зони.

Площадката на инвестиционното предложение попада в рамките на уязвима зона BGVZ2 „Северна зона“. Местоположението на площадката е представено на следващата фигура.

Фигура № П.10-1. Уязвима зона BGVZ2 „Северна зона“

УЯЗВИМИ ЗОНИ

Черноморски район за басейново управление



Подземни водни тела, върху които попада площадката, са определени като зона за защита на питейните води съгласно чл. 119а. ат. 1 т.1 от ЗВ. с код BG2DGW000000Q003, BG2DGW000K1NB036.

Предвидените дейности попадат в пояс II и III на СОЗ около водоземни съоръжения ТК-7, ТК-8 система „Мътница“, учредени със Заповед на Директора на БДЧР №15/23.11.2010г.; Пояс II и III на СОЗ водоземни съоръжения ТК-1 и ТК-2 „Хан Омуртаг“ АД, учредени със Заповед на Директора на БДЧР №1/25.01.2005г.; Пояс III на СОЗ около минерални водоизточници „Вн-35х Кранево“, определена със Заповед на Министъра на околната среда и водите № РД-255/22.04.2008 г. и 17 броя минерални водоизточници.

11. ДРУГИ ДЕЙНОСТИ, СВЪРЗАНИ С ИНВЕСТИЦИОННОТО ПРЕДЛОЖЕНИЕ (НАПРИМЕР ДОБИВ НА СТРОИТЕЛНИ МАТЕРИАЛИ, НОВ ВОДОПРОВОД, ДОБИВ ИЛИ ПРЕНАСЯНЕ НА ЕНЕРГИЯ, ЖИЛИЩНО СТРОИТЕЛСТВО).

Инвестиционното предложение не е свързано с други дейности.

12. НЕОБХОДИМОСТ ОТ ДРУГИ РАЗРЕШИТЕЛНИ, СВЪРЗАНИ С ИНВЕСТИЦИОННОТО ПРЕДЛОЖЕНИЕ.

Във връзка с реализирането на инвестиционното предложение е необходимо издаване на разрешително за ползване на воден обект по реда на чл. 46, ал.1, т.1, буква „б“, от Закона за водите и разрешение за строеж по реда на ЗУТ.

III. МЕСТОПОЛОЖЕНИЕ НА ИНВЕСТИЦИОННОТО ПРЕДЛОЖЕНИЕ, КОЕТО МОЖЕ ДА ОКАЖЕ ОТРИЦАТЕЛНО ВЪЗДЕЙСТВИЕ ВЪРХУ

**НЕСТАБИЛНИТЕ ЕКОЛОГИЧНИ ХАРАКТЕРИСТИКИ НА
ГЕОГРАФСКИТЕ РАЙОНИ, ПОРАДИ КОЕТО ТЕЗИ
ХАРАКТЕРИСТИКИ ТРЯБВА ДА СЕ ВЗЕМАТ ПОД ВНИМАНИЕ, И ПО-
КОНКРЕТНО:**

1. СЪЩЕСТВУВАЩО И ОДОБРЕНО ЗЕМЕПОЛЗВАНЕ;

Инвестиционно предложение ще се осъществи от поземлен имот с идентификатор 83510.192.28 до поземлен имот с идентификатор 83510.208.31 по КК на гр. Шумен, със засегнати от трасето на пътя имоти 83510.192.16, 83510.192.24, 83510.192.25, 83510.192.27, 83510.193.1, 83510.193.4, 83510.208.18, 83510.208.22, 83510.208.23, 83510.208.24, 83510.208.26, 83510.208.27, 83510.208.29, 83510.208.30 и 83510.679.98 по КК ма гр. Шумен, общ. Шумен, обл. Шумен.

Трасето на обходния път граничи с:

- на изток – земеделски земи;
- на запад – земеделски земи;
- на север – земеделски земи;
- на юг – земеделски земи.

2. МОЧУРИЩА, КРАЙРЕЧНИ ОБЛАСТИ, РЕЧНИ УСТИЯ;

Инвестиционно предложение ще се осъществи от поземлен имот с идентификатор 83510.192.28 до поземлен имот с идентификатор 83510.208.31 по КК на гр. Шумен, със засегнати от трасето на пътя имоти 83510.192.16, 83510.192.24, 83510.192.25, 83510.192.27, 83510.193.1, 83510.193.4, 83510.208.18, 83510.208.22, 83510.208.23, 83510.208.24, 83510.208.26, 83510.208.27, 83510.208.29, 83510.208.30 и 83510.679.98 по КК ма гр. Шумен, общ. Шумен, обл. Шумен. Посочените имоти не попадат в близост до мочурища, крайбрежни области или речни устия.

3. КРАЙБРЕЖНИ ЗОНИ И МОРСКА ОКОЛНА СРЕДА;

Инвестиционно предложение ще се осъществи от поземлен имот с идентификатор 83510.192.28 до поземлен имот с идентификатор 83510.208.31 по КК на гр. Шумен, със засегнати от трасето на пътя имоти 83510.192.16, 83510.192.24, 83510.192.25, 83510.192.27, 83510.193.1, 83510.193.4, 83510.208.18, 83510.208.22, 83510.208.23, 83510.208.24, 83510.208.26, 83510.208.27, 83510.208.29, 83510.208.30 и 83510.679.98 по КК ма гр. Шумен, общ. Шумен, обл. Шумен. Посочените имоти не попадат в крайбрежни зони и морска околна среда.

4. ПЛАНИНСКИ И ГОРСКИ РАЙОНИ;

Инвестиционно предложение ще се осъществи от поземлен имот с идентификатор 83510.192.28 до поземлен имот с идентификатор 83510.208.31 по КК на гр. Шумен, със засегнати от трасето на пътя имоти 83510.192.16, 83510.192.24, 83510.192.25, 83510.192.27, 83510.193.1, 83510.193.4, 83510.208.18, 83510.208.22, 83510.208.23, 83510.208.24,

83510.208.26, 83510.208.27, 83510.208.29, 83510.208.30 и 83510.679.98 по КК ма гр. Шумен, общ. Шумен, обл. Шумен. Посочените имоти не попадат в планински или горски райони.

5. ЗАЩИТЕНИ СЪС ЗАКОН ТЕРИТОРИИ;

Инвестиционно предложение ще се осъществи от поземлен имот с идентификатор 83510.192.28 до поземлен имот с идентификатор 83510.208.31 по КК на гр. Шумен, със засегнати от трасето на пътя имоти 83510.192.16, 83510.192.24, 83510.192.25, 83510.192.27, 83510.193.1, 83510.193.4, 83510.208.18, 83510.208.22, 83510.208.23, 83510.208.24, 83510.208.26, 83510.208.27, 83510.208.29, 83510.208.30 и 83510.679.98 по КК ма гр. Шумен, общ. Шумен, обл. Шумен. Посочените имоти не попадат в защитени територии.

6. ЗАСЕГНАТИ ЕЛЕМЕНТИ ОТ НАЦИОНАЛНАТА ЕКОЛОГИЧНА МРЕЖА;

Националната екологична мрежа се състои от защитени територии, обявени според изискванията на Закона за защитените територии, и защитени зони, които се обявяват според изискванията на Директива 92/43/ЕИО на Съвета за опазване на естествените местообитания и на дивата флора и фауна и Директива 2009/147/ЕИО на Съвета относно опазването на дивите птици.

Реализирането на инвестиционното предложение не засяга елементи от националната екологична мрежа.

7. ЛАНДШАФТ И ОБЕКТИ С ИСТОРИЧЕСКА, КУЛТУРНА ИЛИ АРХЕОЛОГИЧЕСКА СТОЙНОСТ;

Според точка 25 на § 1 на допълнителните разпоредби на Закона за биологичното разнообразие "ландшафт" е територия, специфичният облик и елементите на която са възникнали като резултат на действия и взаимодействия между природни и/или човешки фактори. Ландшафта е компонента на околната среда, който възниква в резултат от взаимодействието на редица природни и, на по-късен етап от развитието на Земята, културни фактори. Тези фактори се развиват в зависимост от географските характеристики и продължават динамично да формират ландшафта така че в този смисъл ландшафтът се разглежда и като състояние на околната среда. Значението на понятието "ландшафт" нараства през годините. Чрез своето поведение и дейност човека, не само променя ландшафта - пространството, в което живее, но следва да полага и грижи за неговото устойчиво развитие. Ландшафтът навсякъде по света е комбиниран резултат от естествените процеси, които протичат в природата, и човешките дейности, които се включват в тях.

Ландшафтът е с огромна значимост за съвременното общество. Това понятие е свързано с отговорността ни към бъдещите поколения. Следователно той следва да се опазва, поддържа, развива и, доколкото е необходимо и възможно, да се възстановява така, че трайно да осигурява:

- разнообразие, идентичност и естетика в природната среда;
- функциониране и продуктивност на екосистемите;
- възможност за регенериране и устойчиво използване на природните ресурси;

- подобряване условията на живот на населението.

Районът на инвестиционното намерение се характеризира с еднообразен ландшафт. В него са установени ландшафти от два класа: равнинни и междупланински равнинно-низинни ландшафти, според типологичната класификационна система на ландшафтите в България (П. Петров, 1997г.), построена въз основа на геоморфоложки, мезоклиматични и фитогеографски признаци.

Според Хартата за устойчиво развитие на българските ландшафти, в разглеждания район са установени в известна степен редуцирани или по-слабо развити следните категории ландшафти:

- Естествено съхранените ландшафти в чист вид почти не съществуват. Антропогенизацията засяга в една или друга степен всички ландшафти.
- Горските ландшафти не се наблюдават.
- Пасищните и ливадните ландшафти не се наблюдават.
- Земеделските ландшафти са преобладаващи в по ниските части на терена. Това са различни по размер обработваеми земи (ниви).
- Водни ландшафти заемат участъци около преминаващата на отстояние река.
- Селищните ландшафти обхващат населените места – кв. Мътница.
- Комуникационните ландшафти са представени най-вече от пътищата на републиканската пътна мрежа и от полски пътища за обслужване на земеделските площи.
- Промислени ландшафти са основната преобладаваща категория – не се наблюдават
- Рекреационни ландшафти не са развити.
- Антропогенни ландшафти. Естествените ландшафти в района, формирани под влиянието на природни фактори, са променени най-вече под действието на антропогенни фактори. Човешката намеса се изразява в изграждане на населените места, построяване на пътищата от Републиканската пътна мрежа и тези за достъп до нивите, ж. п. линии, язовири, обработването на земите и засаждане на земеделски култури и др. Естествените ландшафти в района са антропогенизирани и трансформирани в земеделски, селищни инфраструктурни и др.

Площадката, на която ще бъде реализирано инвестиционното предложение, не засяга и не попада в близост обекти с историческа, културна или археологическа стойност.

8. ТЕРИТОРИИ И/ИЛИ ЗОНИ И ОБЕКТИ СЪС СПЕЦИФИЧЕН САНИТАРЕН СТАТУТ ИЛИ ПОДЛЕЖАЩИ НА ЗДРАВНА ЗАЩИТА.

Инвестиционно предложение ще се осъществи от поземлен имот с идентификатор 83510.192.28 до поземлен имот с идентификатор 83510.208.31 по КК на гр. Шумен, със засегнати от трасето на пътя имоти 83510.192.16, 83510.192.24, 83510.192.25, 83510.192.27, 83510.193.1, 83510.193.4, 83510.208.18, 83510.208.22, 83510.208.23, 83510.208.24, 83510.208.26, 83510.208.27, 83510.208.29, 83510.208.30 и 83510.679.98 по КК ма гр. Шумен,

общ. Шумен, обл. Шумен. Посочените имоти не попадат в територии и/или зони и обекти със специфичен санитарен статут или подлежащи на здравна защита.

Съгласно § 1, т. 3 от допълнителните разпоредби на Наредбата за условията и реда за извършване на оценка на въздействието върху околната среда „Обекти, подлежащи на здравна защита“ са жилищните сгради, лечебните заведения, училищата, детските градини и ясли, висшите учебни заведения, спортните обекти, обектите за временно настаняване (хотели, мотели, общежития, почивни домове, ваканционни селища, къмпинги, хижи и др.), места за отдих и развлечения (плувни басейни, плажове и места за къпане, паркове и градини за отдих, вилни зони, атракционни паркове, аквапаркове и др.), както и обектите за производство на храни по § 1, т. 37 от допълнителните разпоредби на Закона за храните, стоковите борси и тържищата за храни“. В разглеждания случай най-близко разположените обекти, подлежащи на здравна защита са вилни зони разположени съответно на:

- 100 m на североизточно от обекта – жилищна зона на кв. Мътница.

IV. ТИП И ХАРАКТЕРИСТИКИ НА ПОТЕНЦИАЛНОТО ВЪЗДЕЙСТВИЕ ВЪРХУ ОКОЛНАТА СРЕДА, КАТО СЕ ВЗЕМАТ ПРЕДВИД ВЕРОЯТНИТЕ ЗНАЧИТЕЛНИ ПОСЛЕДИЦИ ЗА ОКОЛНАТА СРЕДА ВСЛЕДСТВИЕ НА РЕАЛИЗАЦИЯТА НА ИНВЕСТИЦИОННОТО ПРЕДЛОЖЕНИЕ:

1. ВЪЗДЕЙСТВИЕ ВЪРХУ НАСЕЛЕНИЕТО И ЧОВЕШКОТО ЗДРАВЕ, МАТЕРИАЛНИТЕ АКТИВИ, КУЛТУРНОТО НАСЛЕДСТВО, ВЪЗДУХА, ВОДАТА, ПОЧВАТА, ЗЕМНИТЕ НЕДРА, ЛАНДШАФТА, КЛИМАТА, БИОЛОГИЧНОТО РАЗНООБРАЗИЕ И НЕГОВИТЕ ЕЛЕМЕНТИ И ЗАЩИТЕНИТЕ ТЕРИТОРИИ.

1.1. Въздействие върху населението и човешкото здраве.

1.1.1. Демографска характеристика и здравен статус на населението.

Към 31.12.2014 г. населението на областта е 176 925 души, живущи предимно в градовете - 62,37%, с лек превес на жените 51,06%. В сравнение с предходната година населението е намаляло с 1136 души (0,6%). Съотношението по възрастови групи определя задълбочаване на регресивния тип възрастова структура. През 2014 г. в областта делът на децата до 14 г. (14,3%) е леко намален в сравнение с предходната година и е по-голям от този за страната (13,9%) през същата година. Намалява дела на население от 15 до 49 години и се увеличава дела на населението над 50г.

Анализът на здравно-демографските показатели показва, че Област Шумен се характеризира с:

- Намаляване на населението; задълбочаващ се регресивен тип възрастова структура - намалява делът на децата от 0-17 години (17,1%). Увеличаващият се относителен дял на лицата над 60 годишна възраст в общата възрастова структура (26,4%), което задълбочава тенденцията за остаряване на населението в областта.

- Намаляват жените във фертилна възраст. През 2014 г. са родени по-малко деца (1619 живородени) в сравнение с предходната година (1781 живородени) и показателят раждаемост за област Шумен е по-нисък - 9,1 на 1000 население в сравнение с 2013 г. (10,0 на 1000 население).

Основните демографски показатели по последни данни са както следва:

- обща смъртност - 15,4 на 1000 население е по-висока в сравнение с предходната година (14,6‰) за областта и е по-висока от тази за страната (15,1 ‰) за 2014 г.
- детска смъртност — 11,7‰ за 2014 г. е по-ниска в сравнение с предходната година и остава над средната за страната (7,6 ‰).
- раждаемост - 9,1 на 1000 население е по-ниска от предходната година. Раждаемостта за страната през 2014 г. е 9,4‰.
- естествен прираст - естественият прираст в областта е отрицателен (-6,3) и е значително увеличен в сравнение с предходната година. За страната през 2014 г. естественият прираст е -5,7.

Основни причини за умиранията са следните групи заболявания:

- болести на органите на кръвообращението - 993,4‰ с относителен дял 65,9% - леко увеличение;
- новообразуванията заемат второ място - 250,7‰ с относителен дял 16,6% - леко снижение;
- болести на дихателната система - 54,5‰ с относителен дял 3,6%;
- болести на храносмилателната система - 53,3‰ с относителен дял 3,5%;
- симптоми, признаци и отклонения от нормата, открити при клинични и лабораторни изследвания, неклассифицирани другаде - 44,4‰ с относителен дял 2,9%.

В сравнение с показателите за страната, смъртността в област Шумен от Новообразувания, Болести на дихателната система, Симптоми, признаци и отклонения от нормата, открити при клинични и лабораторни изследвания, неклассифицирани другаде и Болести на ендокринната система, разстройство на храненето и обмяната на веществата е по-висока, а от Болести на органите на кръвообращението и Травми, отравяния и някои други последици от въздействието на външни причини е по-ниска.

Броят на регистрираните заболявания в амбулаториите на ЛЗ на област Шумен през 2014 г. - 316967 е по-малък от този през предходната година - 321774.

В нозологичната структура на заболяемостта през 2014 г. на първо място са Болести на дихателната система - 176,1%, относителен дял - 26,0%, следвани от Болести на пикочо-половата система - 67,5%, относителен дял - 10,0%, Травми, отравяния и някои други последици от въздействието на външни причини - 62,7%, относителен дял - 9,3%, Болести на органите на кръвообращението - 57,6%, относителен дял - 8,5%, Някои инфекциозни и паразитни болести - 38,5 на 1000, относителен дял - 5,7%, Симптоми, признаци и отклонения

от нормата, открити при клинични и лабораторни изследвания, некласифицирани другаде - 36,9% с относителен дял - 5,5%.

Показателят на регистрираните заболявания от активна туберкулоза за област Шумен е по-нисък, а заболяемостта от активна туберкулоза - 26,3 на 100000 е по-висока от тази за страната.

1.1.2. Въздействие върху населението. Здравен риск.

Инвестиционно предложение ще се осъществи от поземлен имот с идентификатор 83510.192.28 до поземлен имот с идентификатор 83510.208.31 по КК на гр. Шумен, със засегнати от трасето на пътя имоти 83510.192.16, 83510.192.24, 83510.192.25, 83510.192.27, 83510.193.1, 83510.193.4, 83510.208.18, 83510.208.22, 83510.208.23, 83510.208.24, 83510.208.26, 83510.208.27, 83510.208.29, 83510.208.30 и 83510.679.98 по КК ма гр. Шумен.

Съгласно § 1, т. 3 от допълнителните разпоредби на Наредбата за условията и реда за извършване на оценка на въздействието върху околната среда „Обекти, подлежащи на здравна защита“ са жилищните сгради, лечебните заведения, училищата, детските градини и ясли, висшите учебни заведения, спортните обекти, обектите за временно настаняване (хотели, мотели, общежития, почивни домове, ваканционни селища, къмпинги, хижи и др.), места за отдих и развлечения (плувни басейни, плажове и места за къпане, паркове и градини за отдих, вилни зони, атракционни паркове, аквапаркове и др.), както и обектите за производство на храни по § 1, т. 37 от допълнителните разпоредби на Закона за храните, стоковите борси и тържищата за храни“. В разглеждания случай най-близко разположените обекти, подлежащи на здравна защита са вилни зони разположени съответно на:

- 100 m на североизточно от обекта – жилищна зона на кв. Мътница.

Здравен риск за населението възниква при негативно въздействие върху един или няколко компонента на околната среда в резултат от предложената дейност. Поради тази причина подробно са разгледани предполагаемите влияния на дейността върху всеки един от тези фактори, както и конкретното възникване на здравен риск ако такъв съществува.

1.1.2.1. Въздействие върху здравето на населението

Инвестиционното предложение предвижда изграждане на обходен път. Сама по себе си предвидената дейност не предполага отрицателно въздействие върху здравето на населението в близките населени места, а подобряване показателите на жизнената среда.

1.1.2.2. Въздействие върху здравето на персонала

В рамките на обекта не се предвиждат постоянни работни места.

1.1.3. Фактори, които биха могли да повлияят отрицателно върху населението:

Предвидената дейност не предполага фактори водещи до отрицателни въздействия върху населението.

Като заключение след обстойно извършения анализ може да се потвърди, че реализирането на инвестиционното предложение няма да окаже негативно въздействие върху здравето на хората.

1.2. Въздействие върху материалните активи.

Изграждане на обходен път няма да доведе до промени или нарушаване на материалните активи на околните имоти.

Въздействието е нулево.

1.3. Въздействие върху културното наследство.

На площадката на инвестиционното предложение и в непосредствена близост не са разположени обекти от недвижимо културно наследство. Изграждането на обходен път няма да доведе до въздействие върху културното наследство.

Въздействието е нулево.

1.4. Въздействие върху атмосферния въздух.

По време на строителството ще се отделят неорганизиран емисии от прах и изгорели газове от строителна и транспортна техника. Предвид открития характер на терена, замърсяването на атмосферния въздух ще е незначително и локално. В периода на строителните работи обектът ще бъде източник само на неорганизиран емисии от транспортни дейности и строителни МПС.

В този период ще се извършват различни по вид дейности, като:

- построяване на временни пътища;
- изкопни работи, отнемане на хумусен слой и земни маси от местата за изграждане на стационарни съоръжения;
- транспорт и разтоварване на материали;
- товарене и изнасяне на строителните отпадъци, както и депониране на отнетите хумусни пластове, след приключване на процеса на строителство.

Замърсяването на въздуха по време на строителството ще се дължи на:

- Изгорели газове от двигателите с вътрешно горене (ДВГ) на машините осъществяващи строителните, монтажните и транспортните дейности. Използването на такива машини ще е свързано и с изхвърлянето на отработени газове, в чийто състав основните типове емитирани замърсители: азотни оксиди; летливи органични съединения; метан; въглероден оксид; въглероден окис; двуазотен оксид; серен диоксид; амоняк; кадмий; олово; полициклични ароматни въглеводороди; диоксини и фурани; както и частици (сажди) при изгаряне на дизелово гориво. Тези емисии зависят от броя и вида на използваните при строителството машини и режима им на работа.

- Прахови частици при изкопните, товаро-разтоварни, транспортни и монтажни работи. Тези прахови емисии ще зависят до голяма степен от метеорологичните условия (вятър, влажност, температура, устойчивост на атмосферата), големината и относително тегло на праховите частици и фракционен състав. Основни източници на респираторни частици ще бъдат и отпадъчните газове от двигателите с вътрешно горене на монтажната техника и транспортните средства.

За целите на настоящата оценка разглеждаме период за извършване на строителните дейности – 12 седмици /около 3 месеца/.

При изпълнението им ще се използва строителна техника предимно за доставка на материали, строителство и извозване на материали. Очакваните емисии от този етап на изпълнение на инвестицията са неорганизираните емисии – в резултат на извършване на строителните дейности, доставка на суровини и материали, товарене и извозване на земни маси от площадката.

Необходимата механизация и транспорт за изпълнение на предвидените по проекта строителни работи, като за основни машини се приемат:

- Леки автомобили – максимално 4 бр/ден;
- Лекотоварни автомобили – максимално 5 бр/ден;
- Тежкотоварни автомобили – максимално 3 бр. ден.

Съгласно актуализирана методика за определяне емисиите на вредни вещества във въздуха, която е разработена въз основа на:

- Методика за определяне емисиите на вредни вещества във въздуха на МОСВ, приета 1999 г., публ. 2000 г.
- Ръководство за инвентаризация на емисии - ЕМЕП/CORINAIR Emission Inventory Guidebook - 3-то издание от м. септември 2004, което е изготвено на база CORINAIR-97 (SNAP97).

се определят емисиите от движение и/или дейност на двигателите с вътрешно горене (двучетири тактови, вкл. бензинови и дизелови) на извънпътната техника. Същите представляват подвижни линейни източници на емисии на замърсителите. Основни мерки за намаляване емисиите от ДВГ са подобряване качеството на горивата, подобряване техническите параметри на двигателя, снабдяване със съоръжения (катализатори) и др. подобни. Европейски нормативни изисквания към автомобилите, изразено в намаляването на емисиите от тях, е в резултат на непрекъснатото подобряване на техническите им показатели, както и на качеството на течните горива. Предвид факта, че те ще използват български горива, отговарящи на изискванията на новото българско законодателство, което не допуска пускането на пазара на гориво-смазочни материали, съдържащи полихлорирани бифенили, тази група замърсители няма да са обект на настоящето разглеждане.

В резултат на движение и/или дейност на гореописаната техника се изпускат емисии на следните вещества.

1) Първа група:

- Азотни оксиди (NO_x)
- Не метанови летливи органични съединения (NMVOC)
- Метан (CH₄)
- Въглероден оксид (CO)
- Въглероден диоксид (CO₂)
- Двуазотен оксид (N₂O)
- Амоняк (NH₃)

2) Втора група – тежки метали:

- Кадмий (Cd)
- Хром (Cr)
- Мед (Cu)
- Никел (Ni)
- Селен (Se)
- Цинк (Zn)

3) Трета група - УОЗ:

- Полициклични ароматни въглеводороди (ПАН)
- Диоксини и фурани DIOX

4) Четвърта група – прахови частици:

Изчислените емисии от тези източници са представени в следващите таблици.

Таблица № IV.1.4.1-1. Емисии от МПС по време на монтажните дейности /първа и втора група/

(дизел) EF [g/kg гориво]	SO _x	NO _x	NMVOC	CH ₄	CO	NH ₃	N ₂ O	PM	Кадмий	Мед	Хром	Никел	Селе н	Цинк
Промислена	4,0	48.8	7.08	0.17	15.8	0.007	1.30	5.73	0.01	1.7	0.05	0.07	0.01	1

Таблица № IV.1.4.1-2. Емисии от МПС по време на монтажните дейности /трета група/

Дизел ДВГ EF [g/kg гориво]	[µg/kg гориво] за всички дейности
B enz(a)anthracene	80
B enzo(b)fluoranthene	50
Dibenzo(a,h)anthracene	10
Benzo(a)pyrene	30
Chrysene	200
Fluoranthene	450
Phenanthrene	2500
Диоксини и фурани DIOX	10,9

Очакваните емисии от движението и работата на предвидената при реализирането използвана техника, могат да се определят на база прогнозно количество дизелово гориво само за оборудването на неизползваните сгради. Разходната норма за 100 км за различните видове използвана техника е:

- Леки автомобили - варира от 4,9 до 6,9 литра дизелово гориво.
- Лекотоварни автомобили – варира от 10,6 до 21 литра дизелово гориво.
- Тежкотоварни автомобили - варира от 12 до 40,8 литра дизелово гориво.

Разходът зависи от вида и типа на използваните машини, амортизацията им и изпълняваната дейност. Условно бихме могли да приемем за средна разходна норма съответно около 6 литра за леки, 15 литра за лекотоварни и 33 литра дизелово гориво за 1 мото/час за тежкотоварни автомобили. При среден път от 3 km/ден в рамките на площадката за всяко МПС за период от 90 дни се получава следния разход на гориво:

- Леки автомобили - 16,2 литра на МПС или 64,8 литра дизелово гориво.
- Лекотоварни автомобили – 40,5 литра на МПС или 202,5 литра дизелово гориво.
- Тежкотоварни автомобили – 89,1 литра на МПС или 356,4 литра дизелово гориво.

Очакваното количество използвано дизелово гориво ще бъде до 0,624 тона, при ориентировъчно време за изграждането на обекта от порядъка на три месеца.

При използване на опростената методика и посочените по-горе емисионни фактори очакваните емисии на замърсителите е както следва:

Таблица № IV.1.4.1-3. Количества и масов поток на замърсители.

Замърсител	SO _x	NO _x	NMVOС	CH ₄	CO	NH ₃	N ₂ O	PM	Кадмий	Мед	Хром	Никел	Селен	Цинк
ЕФ	4,00	48,80	42589,00	0,17	42597,00	0,01	10959,00	26785,00	0,01	42552,00	0,05	0,07	0,01	1,00
Количество гориво	624	624	624	624	624	624	624	624	624	624	624	624	624	624
Количество /t/	0,002496	0,030451	26,57554	0,000106	26,58053	4,37E-06	6,838416	16,71384	6,24E-06	26,55245	3,12E-05	4,37E-05	6,24E-06	0,000624
kg/h	0,003467	0,042293	36,91047	0,000147	36,9174	6,07E-06	9,4978	23,21367	8,67E-06	36,8784	4,33E-05	6,07E-05	8,67E-06	0,000867
g/s	0,000963	0,011748	10,25291	4,09E-05	10,25483	1,69E-06	2,638278	6,448241	2,41E-06	10,244	1,2E-05	1,69E-05	2,41E-06	0,000241

Замърсител	B enz(a)anthracene	B enzo(b)fluoranthene	Dibenzo(a,h)anthracene	Benzo(a)pyrene	Chrysene	Fluoranthene	Phenanthene	Диоксини и фурани DIOX
ЕФ	80	50	10	30	200	450	2500	10,9
Количество гориво	624	624	624	624	624	624	624	624
Количество /t/	4,992E-08	3,12E-08	6,24E-09	1,87E-08	1,25E-07	2,81E-07	1,56E-06	6,8E-09
kg/h	6,933E-08	4,33E-08	8,67E-09	2,6E-08	1,73E-07	3,9E-07	2,17E-06	9,45E-09
g/s	1,926E-08	1,2E-08	2,41E-09	7,22E-09	4,81E-08	1,08E-07	6,02E-07	2,62E-09

В този етап на реализация ще се наблюдава минимално увеличение на емисиите на определени вредни вещества и прахови частици, дължащи се на работата на машините, използвани за изпълнение на заложените строително-монтажни дейности. Не се очакват значителните въздействия върху качеството на атмосферния въздух. Въздействието се характеризира като ограничено, локално - само за обекта, в който ще се извършват дейностите, обратимо.

1.4.2. По време на експлоатацията

В периода на експлоатация на обекта не се предвижда експлоатация на точкови източници на замърсяване на атмосферния въздух. Количеството на дифузните емисии (горивни газове от МПС от трафик) ще бъде идентично със съществуващото, което се изпуска в рамките на населеното място. Не се предвижда увеличаване на вида и количеството на замърсителите.

1.5. Въздействие върху водите.

1.5.1. Повърхностни води

Предвидената територия попада в обхвата на:

- Повърхностно водно тяло с код: BG2PR800R016 и наименование: „р. Мадара от кв. Макак на гр. Шумен до вливане в р. Провадийска“, което е определено в умерено екологично и добро химично състояние. Водното тяло е определено в риск, без приложено изключение. За него са поставени цели свързани с: Предотвратяване влошаването на екологичното състояние; Опазване, подобряване и възстановяване на водното тяло за постигане на добро екологично състояние чрез постигане и запазване на добро екологично състояние по биологични елементи - МЗБ и чрез постигане и запазване на добро екологично състояние по физикохимични елементи - БПК, N-NO₂, N-NO₃, N-total и P-total; Запазване на добро химично състояние;

Територията предмет на проекта, не попада в определен район със значителен потенциален риск от наводнения в обхвата на БДЧР, както и не попада в обхвата на актуализираните РЗПРН за периода 2022-2027 г., съгласно Заповед №РД-803/10.08.2021 г. на Министеръа на околната среда и водите.

Предвижда се ползване на повърхностен воден обект – трасето на общинския път ще минава над воден обект, чрез премостване. Съществува изграден стоманенобетонен водосток (мост). Другият стоманенобетонен водосток (мост) не преминава над воден обект, а е в най-ниската втора точка по трасето на пътя, от което произтичат съответните забрани и ограничения, съгласно Закона за водите. Инвестиционното предложение не е свързано с формиране на отпадъчни води.

Анализирането на посочените фактори води до заключение за липса на въздействие на инвестиционното предложение върху повърхностни водни тела и възможния риск от наводнения.

По време на експлоатацията на обекта не се очакват отклонения в качеството на повърхностните води. Като доказателство за това са предложени мерки за намаляване на въздействието върху околната среда - Таблица № П.12-1. Мерки за намаляване на отрицателното въздействие върху околната среда.

1.5.2. Подземни води

Предвидените дейности попадат в обхвата на подземни водни тела:

- Подземно водно тяло с код BG2G000000Q003 и наименование: „Порови води в кватернера на р. Провадийска“, определено в добро количествено и лошо химично състояние по показател: NO₃. Водното тяло е с приложено изключение съгласно чл.156в, буква „в“ от Закона за водите (чл.4.4. от РДВ). Поставените цели са свързани с: Предотвратяване влошаването на химичното състояние по показател NO₃ и намаляване под ПС; Опазване, подобряване и възстановяване на водното тяло за постигане на добро химично състояние; Предотвратяване на въздействието от нерагламентирано сметище върху химичното състояние на подземните води чрез ограничаване отвеждането на замърсители в подземните води; Постигане на добро количествено състояние с намаляване на водовземането в системи със значим натиск на черпене; В установени участъци на взаимодействие на ПВТ с р. Провадийска - замърсяване с азотни съединения, предотвратяване, прогресивно намаляване и прекратяване на замърсяването от емисии, зауствания и изпускания на замърсители; Зони за извличане на вода за човешка консумация - недопускане постъпването на замърсители във водоизточниците;
- Подземно водно тяло с код BG2G000K1NB036 и наименование: „Пукнатинни води в хотрив - барем - апт Каспичан, Тервел, Крушари“, определено в добро количествено и лошо химично състояние по показател: NO₃. Водното тяло е с приложено изключение съгласно чл.156г. т.2 и т.3, от Закона за водите (чл.4.5. от РДВ). Поставените цели са свързани с: Предотвратяване влошаването на химичното състояние по показателите NO₃, намаляване под ПС, обръщане на посоката на възходящата тенденция; Опазване, подобряване и възстановяване на водното тяло за постигане на добро химично състояние; Запазване на добро количествено състояние; Опазване на добро състояние в зоните за защита на водите около водоизточници за питейно-битово водоснабдяване чрез спазване на забраните и ограниченията в Наредба 3/16.10.2000г.

Инвестиционното предложение не е свързано с ползване на подземните водни тела. Не се предвижда водовземане от подземни води.

1.6. Въздействие върху почвите.

По своя характер пътната инфраструктура представлява дискомфорт по отношение на естествените почвени условия. За разглежданото трасе ще бъде отнет хумусния пласт като подобно въздействие няма да засегне околните терени.

Предвид това се счита, че е възможно отрицателно въздействие с ниска степен.

1.7. Въздействие върху земните недра.

Не се очаква въздействие върху земните недра при експлоатация на обекта.

1.8. Въздействие върху ландшафта.

Не се очаква въздействие върху ландшафта при експлоатация на обекта.

1.9. Въздействие върху климата.

По време на изграждането и експлоатацията на обходното пътно трасе не се очакват отклонения в качеството на ландшафта в района. Като доказателство за това са предложени мерки за намаляване на отрицателното въздействие върху околната среда.

1.10. Въздействие върху биологично разнообразие.

Имотите, в които ще се реализира инвестиционното предложение, са разположени в близост до урбанизираната зона на гр. Шумен. В него не се срещат характерните защитени видове растения и животни. Околните терени, които не попадат в защитената зона представляват земеделски земи, в които не се срещат защитени видове.

Дейността, която ще се развива в обекта няма да въздейства пряко върху защитените видове и местообитания поради значителното разстояние и намаляване на ефекта на емисиите вследствие от разстоянието до защитената зона.

Не се очаква въздействие върху околната среда и биологичното разнообразие по време на експлоатацията на планираните промени.

1.11. Въздействие върху защитени територии.

Имотите, в които ще се реализира инвестиционното предложение, са разположени в землището на гр. Шумен. В него не се срещат характерните защитени видове растения и животни. Околните терени, които не попадат в защитената зона представляват земеделски земи, в които не се срещат защитени видове.

В рамките на община Шумен са разположени следните защитени територии:

1. БУКАКА Категория: Резерват. Местоположение: Област: Шумен, Община: Шумен, Населено място: гр. Шумен

2. ДЪБОВЕТЕ Категория: Защитена местност. Местоположение: Област: Шумен, Община: Шумен, Населено място: с. Илия Блъсково

3. МАДАРСКИ СКАЛНИ ВЕНЦИ Категория: Защитена местност. Местоположение: 1. Област: Шумен, Община: Каспичан, Населено място: с. Кюлевча. 2. Област: Шумен, Община: Шумен, Населено място: с. Мадара.

4. МАРАШКА КОРИЯ Категория: Защитена местност. Местоположение: Област: Шумен, Община: Шумен, Населено място: с. Мараш

5. МОГИЛАТА Категория: Защитена местност. Местоположение: Област: Шумен, Община: Шумен, Населено място: с. Коньовец

6. ШУМЕНСКО ПЛАТО Категория: Природен парк. Местоположение: 1. Област: Шумен, Община: Велики Преслав, Населено място: с. Кочово, с. Осмар, с. Троица. 2. Област: Шумен, Община: Шумен, Населено място: гр. Шумен, с. Лозево

Локалната флора и растителност в района на инвестиционното предложение са в различна степен антропогенно повлияни. Това в значителна степен се наблюдава в равнинните и полупланински части и в близост до населеното място. Като цяло може да се направи извода, че флората и растителността са силно повлияни в рамките на площадката, в която е разположено инвестиционното предложение.

Ако инвестиционното предложение не бъде осъществено (нулева алтернатива), площадката, на която ще се реализира, ще запази своя статут и ползване. Ще продължат да действат съществуващите към момента фактори и въздействия, без внасянето на допълнителен натиск от въздействията на инвестиционното предложение.

Реализирането на инвестиционното предложение няма да окаже въздействие върху защитени зони и защитени територии.

2. ВЪЗДЕЙСТВИЕ ВЪРХУ ЕЛЕМЕНТИ ОТ НАЦИОНАЛНАТА ЕКОЛОГИЧНА МРЕЖА, ВКЛЮЧИТЕЛНО НА РАЗПОЛОЖЕНИТЕ В БЛИЗОСТ ДО ИНВЕСТИЦИОННОТО ПРЕДЛОЖЕНИЕ.

Националната екологична мрежа (НЕМ) се изгражда според изискванията на Закона за биологичното разнообразие. Нейните цели са: дългосрочно опазване на биологичното, геологично и ландшафтно разнообразие; осигуряване на достатъчни по площ и качество места за размножаване, хранене и почивка, включително при миграция, линейно и зимуване на дивите животни; създаване на условия за генетичен обмен между разделени популации и видове; участие на Република България в европейските и световни екологични мрежи; ограничаване на негативното антропогенно въздействие върху защитени територии.

Националната екологична мрежа се състои от защитени територии, обявени според изискванията на Закона за защитените територии, и защитени зони, които се обявяват според изискванията на Директива 92/43/ЕИО на Съвета за опазване на естествените местообитания и на дивата флора и фауна и Директива 2009/147/ЕИО на Съвета относно опазването на дивите птици.

Трасето на обходния път, засяга имоти намиращи се в землището на гр. Шумен, общ. Шумен, обл. Шумен. Най-близко разположени са:

- BG 0002038 „Провадийско-Роякско плато“ за опазване на дивите птици (обявена със Заповед № РД-134/ 10.02.2012 г. на министъра на околната среда и водите, обн. ДВ бр.26/ 30.03.2012 г., допълнена и изменена със Заповед № РД-73/ 28.01.2013 г. на МОСВ, обн. ДВ бр.10/ 05.02.2013 г.);
- BG 0000104 „Провадийско-Роякско плато“ за опазване на природните местообитания (обявена със Заповед № РД-910/ 11.12.2008 г. на министъра на

ОСВ. обн. ДВ бр. 15/ 24.02.2009 г., изменена и допълнена със Заповед № РД-72/ 28.01.2013 г. на МОСВ, обн. ДВ бр.Ю/ 05.02.2013 г.);

- BG 0000138 „Каменица“ за опазване на природните местообитания (обявена със Заповед № РД-690/ 25.08.2020 г. на министъра на околната среда и водите, обн. ДВ бр. 80/ 11.09.2020 г.)
- BG 0000602 „Кабюк“ за опазване на природните местообитания (обявена със Заповед № РД-301/ 31.03.2021 г. на МОСВ, обн. ДВ бр. 49/ 11.06.2021 г.).

Териториите на защитените зони се намират на отстояние повече от 5 км от имотите, предмет на инвестиционното предложение и имотите, засегнати от трасето на пътя.

Имотите, в които ще бъде реализирано трасето е разположен в близост до урбанизираната територия на кв. Мътница. В него не се срещат описаните по-горе видове растения и животни. Околните терени, които не попадат в защитената зона също представляват земеделски земи, в които не се срещат защитени видове. Дейността, която ще се развива в обекта няма да въздейства пряко върху защитените видове и местообитания поради разстоянието и намаляване на ефекта на емисиите вследствие от разстоянието до защитената зона.

На основание на изложеното по-горе може да се заключи, че инвестиционното предложение няма вероятност да окаже значително отрицателно въздействие върху природните местообитания, популации и местообитания на видове, предмет на опазване в 33 от мрежата Натура 2000.

3. ОЧАКВАНИТЕ ПОСЛЕДИЦИ, ПРОИЗТИЧАЩИ ОТ УЯЗВИМОСТТА НА ИНВЕСТИЦИОННОТО ПРЕДЛОЖЕНИЕ ОТ РИСК ОТ ГОЛЕМИ АВАРИИ И/ИЛИ БЕДСТВИЯ.

Инвестиционното предложение не представлява риск от възникване на големи аварии.

4. ВИД И ЕСТЕСТВО НА ВЪЗДЕЙСТВИЕТО (ПРЯКО, НЕПРЯКО, ВТОРИЧНО, КУМУЛАТИВНО, КРАТКОТРАЙНО, СРЕДНО- И ДЪЛГОТРАЙНО, ПОСТОЯННО И ВРЕМЕННО, ПОЛОЖИТЕЛНО И ОТРИЦАТЕЛНО).

Вида на въздействието на инвестиционното предложение върху компонентите на околната среда и човешкото здраве е представено по отделно по компоненти и обобщено в табличен вид.

1.1. Върху въздуха

- По време на реализацията - не се очаква въздействие. Не е предвидено експлоатиране на точкови и/или дифузни източници на емисии.
- По време на експлоатацията – не се очаква въздействие. Не е предвидено експлоатиране на точкови и/или дифузни източници на емисии.

1.2. Върху водите

- По време на реализацията - не се очаква въздействие. Не е предвидено въздействие върху повърхностни/подземни водни обекти. Премостването на повърхностния воден обект не е свързано с промяна в оттока му. Не се

предвиждат дълбоки изкопи и/или ползване на приоритетни вещества при строителната дейност.

- По време на експлоатацията - не се очаква въздействие. Не е предвидено въздействие върху повърхностни/подземни водни обекти. Премостването на повърхностния воден обект не е свързано с промяна в оттока му. Не се предвиждат дълбоки изкопи и/или ползване на приоритетни вещества при строителната дейност.

1.3. Върху почвата

- По време на реализацията - очаква се отрицателно въздействие с ниска степен. Предвижда се премахване на хумусния пласт от терена определен за полагане на пътната настилка.
- По време на експлоатацията - не се очаква въздействие. Експлоатацията на пътя не предполага въздействие върху почвите в района.

1.4. Върху земните недра

- По време на реализацията - не се очаква въздействие. Не се предвиждат дълбоки изкопи и/или ползване на приоритетни вещества при строителната дейност.
- По време на експлоатацията - не се очаква въздействие.

1.5. Върху ландшафта

- По време на реализацията – не се очаква въздействие.
- По време на експлоатацията – не се очаква въздействие.

1.6. Върху минералното разнообразие

- По време на реализацията – не се очаква въздействие.
- По време на експлоатацията - не се очаква въздействие. Инвестиционното предложение не е свързано с добив и/или употреба на минерални суровини.

1.7. Върху биологичното разнообразие

- По време на реализацията – не се очаква въздействие.
- По време на експлоатацията - не се очаква въздействие. Инвестиционното предложение ще се реализира в рамките на имоти, които са земеделски земи в непосредствена близост до урбанизирана територия. Същите не притежават част от характерното за района биологично разнообразие.

1.8. Върху материалното и културното наследство

- По време на реализацията – не се очаква въздействие.
- По време на експлоатацията - не се очаква въздействие. Инвестиционното предложение ще се реализира в рамките на имоти, които са земеделски земи в непосредствена близост до урбанизирана територия. Същите не попадат в зони и обекти от материалното и културното наследство в района.

1.9. Върху персонала

- По време на реализацията – не се очаква. Инвестиционното предложение не е свързано с наемане на персонал.
- по време на експлоатацията - не се очаква. Инвестиционното предложение не е свързано с наемане на персонал.

1.10. Върху населението

- По време на реализацията – не се очаква въздействие.
- по време на експлоатацията - очаква се непряко, постоянно, дълготрайно положително въздействие с ниска степен върху местното население.

1.11. От генериране на отпадъци

- По време на реализацията – очаква се непряко, периодично, краткоотрайно, отрицателно въздействие по отношение на образуваните отпадъци. Третирането

им е свързано с допълнителни разходи за възложителя. Основна мярка за редуциране на въздействието е спазване йерархията по управление на отпадъците съгласно ЗУО – приоритетно предаване на отпадъците за оползотворяване (при възможност).

- По време на експлоатацията – не се очаква въздействие.
- 1.12. От рискови енергийни източници
 - По време на реализацията – не се очаква въздействие.
 - По време на експлоатацията - не се очаква. Инвестиционното предложение не е свързано с подобни източници.
- 1.13. Върху материалните активи
 - По време на реализацията – не се очаква въздействие.
 - По време на експлоатацията – не се очаква въздействие.
- 1.14. От генетично модифицирани организми
 - По време на реализацията – не се очаква въздействие.
 - По време на експлоатацията - не се очаква. Инвестиционното предложение не е свързано с подобни организми.
- 1.15. Дискомфорт
 - По време на реализацията – не се очаква въздействие.
 - По време на експлоатацията – не се очаква въздействие.

В табличен вид са представени данните от точки 1.1 - 1.8 свързани с потенциалните въздействия по време на строителството и експлоатацията на обектите предмет на инвестиционното предложение

Таблица № IV.4-1. Матрица за оценка на потенциалните въздействия при реализация на инвестиционното предложение

Въздействие	Вероятност на поява на въздействието ¹	Териториален обхват на въздействието	Вид на въздействието		Степен на въздействието ³	Характеристика на въздействието			Мерки за предотвратяване, намаляване или компенсиране на отрицателно въздействие
			Положителн/отрицателно	Пряко/непряко		Честота ⁴	Продължителност ⁵	Кумулативност	
<i>По време на СМР</i>									
1.1. Върху въздуха	Не се очаква	не	не	не	не	не	не	не	-
1.2. Върху водите	повърхностни води - не се очаква	не	не	не	не	не	не	не	-
	подземни води не се очаква	не	не	не	не	не	не	не	-
1.3. Върху почвата	Очаква се	Засегнатия терен	отрицателно	пряко	ниска	постоянно	краткотрайно	не	-
1.4. Върху земните недра	Не се очаква	не	не	не	не	не	не	не	-
1.5. Върху ландшафта	Не се очаква	не	не	не	не	не	не	не	-
1.6. Върху минералното разнообразие	Не се очаква	не	не	не	не	не	не	не	-
1.7. Върху биологичното разнообразие	Не се очаква върху флората	не	не	не	не	не	не	не	-
	Не се очаква върху фауната	не	не	не	не	не	не	не	-
	Не се очаква върху ЗТ	не	не	не	не	не	не	не	-
1.8. Върху материалното и културното наследство	Не се очаква	не	не	не	не	не	не	не	-

Въздействие	Вероятност на поява на въздействието ¹	Териториален обхват на въздействието	Вид на въздействието		Степен на въздействието ³	Характеристика на въздействието			Мерки за предотвратяване, намаляване или компенсиране на отрицателно въздействие
			Положително/отрицателно	Пряко/непряко		Честота ⁴	Продължителност ⁵	Кумулативност	
1.9.Върху персонала	Не се очаква	не	не	не	не	не	не	не	-
1.10.Върху населението	Не се очаква	не	не	не	не	не	не	не	-
1.11.От генериране на отпадъци	Очаква се	Засегнатия терен	отрицателно	пряко	ниска	постоянно	краткотрайно	не	-
1.12. От рискови енергийни източници	Не се очаква	не	не	не	не	не	не	не	-
1.13. Върху материалните активи	Не се очаква	не	не	не	не	не	не	не	-
1.14. От генетично модифицирани организми	Не се очаква	не	не	не	не	не	не	не	-
1.15. Дискомфорт	Не се очаква	не	не	не	не	не	не	не	-
По време на експлоатацията									
1.1.Върху въздуха	не се очаква	не	не	не	не	не	не	не	-
1.2.Върху водите	Повърхностни води - не се очаква	не	не	не	не	не	не	не	-
	Подземни води - не се очаква	не	не	не	не	не	не	не	спазване на количествените ограничения на БДЧР
1.3.Върху почвата	Очаква се	Площадката на ИП	отрицателно	пряко	ниска	постоянно	дълготрайно	не	-

ИНФОРМАЦИЯ ЗА ПРЕЦЕНЯВАНЕ НА НЕОБХОДИМОСТТА ОТ ОЦЕНКА НА ВЪЗДЕЙСТВИЕТО ВЪРХУ ОКОЛНАТА СРЕДА ЗА ИНВЕСТИЦИОННО ПРЕДЛОЖЕНИЕ
„Общински път за връзка на ГП I-2 Русе - Варна, с кариера в землището на кв. Мътница от ПИ 83510.192.28 до ПИ 83510.208.31 по КККР на землището на гр. Шумен, община Шумен“

Въздействие	Вероятност на поява на въздействието ¹	Териториален обхват на въздействието	Вид на въздействието		Степен на въздействието ³	Характеристика на въздействието			Мерки за предотвратяване, намаляване или компенсиране на отрицателно въздействие
			Положителни/отрицателно	Пряко/непряко		Честота ⁴	Продължителност ⁵	Кумулативно ст	
1.4. Върху земните недра	Не се очаква	не	не	не	не	не	не	не	-
1.5. Върху ландшафта	Не се очаква	не	не	не	не	не	не	не	-
1.6. Върху минералното разнообразие	Не се очаква	не	не	не	не	не	не	не	-
1.7. Върху биологичното разнообразие	Не се очаква върху флората	не	не	не	не	не	не	не	-
	Не се очаква върху фауната	не	не	не	не	не	не	не	-
	Не се очаква върху ЗТ	не	не	не	не	не	не	не	-
1.8. Върху материалното и културното наследство	Не се очаква	не	не	не	не	не	не	не	-
1.9. Върху персонала	Не се очаква	не	не	не	не	не	не	не	-
1.10. Върху населението	Очаква се	Кв. Мътница	положително	пряко	средна	постоянно	дълготрайно	не	-
1.11. От генериране на отпадъци	Не се очаква	не	не	не	не	не	не	не	Приоритетно предаване на отпадъци за оползотворяване
1.12. От рискови енергийни източници	Не се очаква	не	не	не	не	не	не	не	-
1.13. Върху	Не се очаква	не	не	не	не	не	не	не	-

Въздействие	Вероятност на поява на въздействието ¹	Териториален обхват на въздействието	Вид на въздействието		Степен на въздействието ³	Характеристика на въздействието			Мерки за предотвратяване, намаляване или компенсиране на отрицателно въздействие
			Положителни/отрицателно	Пряко/непряко		Честота ⁴	Продължителност ⁵	Кумулативно ст	
материалните активи									
1.14. От генетично модифицирани организми	Не се очаква	не	не	не	не	не	не	не	-
1.15. Дискомфорт	Не се очаква	не	не	не	не	не	не	не	-

5. СТЕПЕН И ПРОСТРАНСТВЕН ОБХВАТ НА ВЪЗДЕЙСТВИЕТО - ГЕОГРАФСКИ РАЙОН; ЗАСЕГНАТО НАСЕЛЕНИЕ; НАСЕЛЕНИ МЕСТА (НАИМЕНОВАНИЕ, ВИД - ГРАД, СЕЛО, КУРОРТНО СЕЛИЩЕ, БРОЙ НА НАСЕЛЕНИЕТО, КОЕТО Е ВЕРОЯТНО ДА БЪДЕ ЗАСЕГНАТО, И ДР.).

Инвестиционно предложение ще се осъществи от поземлен имот с идентификатор 83510.192.28 до поземлен имот с идентификатор 83510.208.31 по КК на гр. Шумен, със засегнати от трасето на пътя имоти 83510.192.16, 83510.192.24, 83510.192.25, 83510.192.27, 83510.193.1, 83510.193.4, 83510.208.18, 83510.208.22, 83510.208.23, 83510.208.24, 83510.208.26, 83510.208.27, 83510.208.29, 83510.208.30 и 83510.679.98 по КК ма гр. Шумен.

От извършения обстоен анализ може да се направи извод, че като следствие от инвестиционното предложение няма да се наблюдава завишаване на заболеваемостта или промяна в здравния статус на околното население и няма констатирани рискови фактори за населението.

Очаква се обхватът на въздействието да е в района на площадката и да не се засяга населението на кв. Мътница и гр. Шумен.

Обобщена информация за обхвата на възможните въздействия е отразени в Таблица № IV.3-1. Матрица за оценка на потенциалните въздействия при реализация на инвестиционното предложение.

6. ВЕРОЯТНОСТ, ИНТЕНЗИВНОСТ, КОМПЛЕКСНОСТ НА ВЪЗДЕЙСТВИЕТО.

Посочените въздействия са пряко свързани с предвидените в инвестиционното предложение дейности и мерките за намаляването или предотвратяването им.

Вероятностите за поява на въздействие са отразени в Таблица № IV.3-1. Матрица за оценка на потенциалните въздействия при реализация на инвестиционното предложение. Описаните въздействия не предполагат комплексност и не са интензивни по своя характер.

7. ОЧАКВАНОТО НАСТЪПВАНЕ, ПРОДЪЛЖИТЕЛНОСТТА, ЧЕСТОТАТА И ОБРАТИМОСТТА НА ВЪЗДЕЙСТВИЕТО.

За периода на експлоатация въздействието ще е постоянно и дълготрайно. Количественото въздействие върху подземното водно тяло е обратим процес – чрез естественото подхранване на водите.

Не се очакват промени в екологичното състояние на района от реализацията на инвестиционното предложение.

Очакваното настъпване, продължителността, честотата и обратимостта на въздействието от конкретното инвестиционно предложение са посочени в Таблица № IV.4-1. Матрица за оценка на потенциалните въздействия при реализация на инвестиционното предложение.

8. КОМБИНИРАНЕТО С ВЪЗДЕЙСТВИЯ НА ДРУГИ СЪЩЕСТВУВАЩИ И/ИЛИ ОДОБРЕНИ ИНВЕСТИЦИОННИ ПРЕДЛОЖЕНИЯ.

Инвестиционното предложение не предполага комбинирано въздействие със съществуващи дейности и/или одобрени инвестиционни предложения.

9. ВЪЗМОЖНОСТТА ЗА ЕФЕКТИВНО НАМАЛЯВАНЕ НА ВЪЗДЕЙСТВИЯТА.

Ефективни редуциране на негативните въздействия е възможно чрез редица решения:

- Използване на минимална площ за изграждане на трасето;
- Законосъобразно съхранение и управление на строителни отпадъци.

Всички описани мерки са свързани пряко или косвено с редуциране на посочените отрицателни въздействия.

10. ТРАНСГРАНИЧЕН ХАРАКТЕР НА ВЪЗДЕЙСТВИЕТО.

При изграждането и експлоатацията на обекта не се очаква въздействие върху населението и околната среда на територията на друга държава или държави.

11. МЕРКИ, КОИТО Е НЕОБХОДИМО ДА СЕ ВКЛЮЧАТ В ИНВЕСТИЦИОННОТО ПРЕДЛОЖЕНИЕ, СВЪРЗАНИ С ИЗБЯГВАНЕ, ПРЕДОТВРАТЯВАНЕ, НАМАЛЯВАНЕ ИЛИ КОМПЕНСИРАНЕ НА ПРЕДПОЛАГАЕМИТЕ ЗНАЧИТЕЛНИ ОТРИЦАТЕЛНИ ВЪЗДЕЙСТВИЯ ВЪРХУ ОКОЛНАТА СРЕДА И ЧОВЕШКОТО ЗДРАВЕ.

Описание на мерките, предвидени да предотвратят, намалят или, където е възможно, да прекратят значителните вредни въздействия върху околната среда, както и план за изпълнението на тези мерки са представени в следващата таблица.

Изложеното в тази точка препокрива необходимата информация по Чл. 93, ал. 5 от Закона за опазване на околната среда.

Таблица № IV.11-1. Мерки за намаляване на отрицателното въздействие върху околната среда.

№ по ред	Мерки	Период/фаза	Резултат на изпълнение
1	2	3	4
1	Използване на изправна транспортна и специализирана техника	При реализиране/експлоатация	Опазване на чистотата на почвите
2	Организиране на транспортиране и последващо оползотворяване/обезвреждане на образуваните отпадъци	При реализиране/експлоатация	Законосъобразно управление на отпадъците
3	Да се спазват ограниченията и забраните за извършване на дейности, които могат да доведат до пряко и непряко отвеждане на опасни и вредни вещества в подземните води, регламентирани в Наредба № 3/2000 г. за СОЗ	При реализиране/експлоатация	Опазване на чистотата на подземните води

№ по ред	Мерки	Период/фаза	Резултат на изпълнение
1	2	3	4
4	Да се спазват забраните и ограниченията на Чл. 118а, ал. 1, т. 2 – т. 4 от Закона за водите, в които за опазване на подземните води от замърсяване се забраняват дейности, които могат да доведат до пряко и непряко отвеждане на опасни и вредни вещества в подземните води	При реализиране/експлоатация	Опазване на чистотата на подземните води
5	Да се спазват разпоредбите на Чл. 116 от Закона за водите, за опазване от изтощаване, замърсяване и увреждане на всички води и водни обекти, с цел поддържане на необходимото количество и качество на водите и здравословна околна среда, съхраняване на екосистемите, запазване на ландшафта и предотвратяване на стопански щети.	При реализиране/експлоатация	Опазване на чистотата на подземните води
6	Да не се допуска замърсяване на водоизточниците за обществено питейно-битово водоснабдяване в района на ИП, включително разкриване на подземни води на повърхността, чрез изземване на отложенията и почвите, покриващи водното тяло.	При реализиране/експлоатация	Опазване на чистотата на подземните води

V. ОБЩЕСТВЕН ИНТЕРЕС КЪМ ИНВЕСТИЦИОННОТО ПРЕДЛОЖЕНИЕ.

До настоящия момент към инвестиционното предложение не е проявен обществен интерес.