



# О Б Щ И Н А Ш У М Е Н

9700 гр. Шумен, бул. "Славянски" № 17, тел./факс: 054/800400,  
e-mail: [mayor@shumen.bg](mailto:mayor@shumen.bg), <http://www.shumen.bg>

## ИНФОРМАЦИЯ

### ЗА ПРЕЦЕНЯВАНЕ НА НЕОБХОДИМОСТТА ОТ ОЦЕНКА НА ВЪЗДЕЙСТВИЕТО ВЪРХУ ОКОЛНАТА СРЕДА

#### ЗА ИНВЕСТИЦИОННО ПРЕДЛОЖЕНИЕ:

*„Претоварна станция и площадка за събиране и временно съхраняване на  
отпадъци в поземлен имот 83510.665.164 по КККР на землището на гр.  
Шумен, община Шумен, област Шумен“*

## СЪДЪРЖАНИЕ

УВОД.....	8
<b>I. ИНФОРМАЦИЯ ЗА КОНТАКТ С ВЪЗЛОЖИТЕЛЯ .....</b>	<b>8</b>
1. ИМЕ, ЕГН, МЕСТОЖИТЕЛСТВО, ГРАЖДАНСТВО НА ВЪЗЛОЖИТЕЛЯ – ФИЗИЧЕСКО ЛИЦЕ, СЕДАЛИЩЕ И ЕДИНЕН ИДЕНТИФИКАЦИОНЕН НОМЕР НА ЮРИДИЧЕСКО ЛИЦЕ.....	8
2. ПЪЛЕН ПОЩЕНСКИ АДРЕС.....	8
3. ТЕЛЕФОН, ФАКС И Е-МАИЛ.....	8
4. ЛИЦЕ ЗА КОНТАКТИ.....	8
<b>II. РЕЗЮМЕ НА ИНВЕСТИЦИОННОТО ПРЕДЛОЖЕНИЕ: .....</b>	<b>9</b>
1. ХАРАКТЕРИСТИКИ НА ИНВЕСТИЦИОННОТО ПРЕДЛОЖЕНИЕ:.....	9
<i>а) Размер, засегната площ, параметри, мащабност, обем, производителност, обхват,     оформление на инвестиционното предложение в неговата цялост;.....</i>	<i>9</i>
<i>б) Взаимовръзка и кумулиране с други съществуващи и/или одобрени инвестиционни     предложения; .....</i>	<i>10</i>
<i>в) Използване на природни ресурси по време на строителството и експлоатацията на     земните недра, почвите, водите и на биологичното разнообразие; .....</i>	<i>10</i>
<i>г) Генериране на отпадъци - видове, количества и начин на третиране, и отпадъчни     води; .....</i>	<i>11</i>
г.1. Генериране на отпадъци.....	11
г.2. Генериране на отпадъчни води.....	12
<i>д) Замърсяване и вредно въздействие; дискомфорт на околната среда;.....</i>	<i>12</i>
<i>е) Риск от големи аварии и/или бедствия, които са свързани с инвестиционното     предложение; .....</i>	<i>13</i>
<i>ж) Рисковете за човешкото здраве поради неблагоприятно въздействие върху     факторите на жизнената среда по смисъла на § 1, т. 12 от допълнителните разпоредби     на Закона за здравето. ....</i>	<i>14</i>
2. МЕСТОПОЛОЖЕНИЕ НА ПЛОЩАДКАТА, ВКЛЮЧИТЕЛНО НЕОБХОДИМА ПЛОЩ ЗА ВРЕМЕНИ ДЕЙНОСТИ ПО ВРЕМЕ НА СТРОИТЕЛСТВОТО. ....	14
3. ОПИСАНИЕ НА ОСНОВНИТЕ ПРОЦЕСИ (ПО ПРОСПЕКТНИ ДАННИ), КАПАЦИТЕТ, ВКЛЮЧИТЕЛНО НА СЪОРЪЖЕНИЯТА, В КОИТО СЕ ОЧАКВА ДА СА НАЛИЧНИ ОПАСНИ ВЕЩЕСТВА ОТ ПРИЛОЖЕНИЕ № 3 КЪМ ЗООС. ....	16
3.1. Основни процеси .....	16
3.3. Съхранение и употреба на опасни химични вещества и смеси .....	25
4. СХЕМА НА НОВА ИЛИ ПРОМЯНА НА СЪЩЕСТВУВАЩА ПЪТНА ИНФРАСТРУКТУРА. ....	25
5. ПРОГРАМА ЗА ДЕЙНОСТИТЕ, ВКЛЮЧИТЕЛНО ЗА СТРОИТЕЛСТВО, ЕКСПЛОАТАЦИЯ И ФАЗИТЕ НА ЗАКРИВАНЕ, ВЪЗСТАНОВЯВАНЕ И ПОСЛЕДВАЩО ИЗПОЛЗВАНЕ. ....	25
6. ПРЕДЛАГАНИ МЕТОДИ ЗА СТРОИТЕЛСТВО. ....	26
7. ДОКАЗВАНЕ НА НЕОБХОДИМОСТТА ОТ ИНВЕСТИЦИОННОТО ПРЕДЛОЖЕНИЕ.....	26
8. ПЛАН, КАРТИ И СНИМКИ, ПОКАЗВАЩИ ГРАНИЦИТЕ НА ИНВЕСТИЦИОННОТО ПРЕДЛОЖЕНИЕ, ДАВАЩИ ИНФОРМАЦИЯ ЗА ФИЗИЧЕСКИТЕ, ПРИРОДНИТЕ И АНТРОПОГЕННИТЕ ХАРАКТЕРИСТИКИ, КАКТО И ЗА РАЗПОЛОЖЕНИТЕ В БЛИЗОСТ ЕЛЕМЕНТИ ОТ НАЦИОНАЛНАТА ЕКОЛОГИЧНА МРЕЖА И НАЙ-БЛИЗКО РАЗПОЛОЖЕНИТЕ ОБЕКТИ, ПОДЛЕЖАЩИ НА ЗДРАВНА ЗАЩИТА, И ОТСТОЯНИЯТА ДО ТАХ. ....	28
9. СЪЩЕСТВУВАЩО ЗЕМЕПОЛЗВАНЕ ПО ГРАНИЦИТЕ НА ПЛОЩАДКАТА ИЛИ ТРАСЕТО НА ИНВЕСТИЦИОННОТО ПРЕДЛОЖЕНИЕ.....	29

10. Чувствителни територии, в т.ч. чувствителни зони, уязвими зони, защитени зони, санитарно-охранителни зони около водоизточниците и съоръженията за питейно-битово водоснабдяване и около водоизточниците на минерални води, използвани за лечебни, профилактични, питейни и хигиенни нужди и др.; Национална екологична мрежа. ....	29
11. Други дейности, свързани с инвестиционното предложение (например добив на строителни материали, нов водопровод, добив или пренасяне на енергия, жилищно строителство).....	32
12. Необходимост от други разрешителни, свързани с инвестиционното предложение. ....	32

**III. МЕСТОПОЛОЖЕНИЕ НА ИНВЕСТИЦИОННОТО ПРЕДЛОЖЕНИЕ, КОЕТО МОЖЕ ДА ОКАЖЕ ОТРИЦАТЕЛНО ВЪЗДЕЙСТВИЕ ВЪРХУ НЕСТАБИЛНИТЕ ЕКОЛОГИЧНИ ХАРАКТЕРИСТИКИ НА ГЕОГРАФСКИТЕ РАЙОНИ, ПОРАДИ КОЕТО ТЕЗИ ХАРАКТЕРИСТИКИ ТРЯБВА ДА СЕ ВЗЕМАТ ПОД ВНИМАНИЕ, И ПО-КОНКРЕТНО: .....**

1. Съществуващо и одобрено земеползване; .....	33
2. Мочурища, крайречни области, речни устия; .....	33
3. Крайбрежни зони и морска околна среда; .....	33
4. Планински и горски райони; .....	33
5. Защитени със закон територии; .....	33
6. Засегнати елементи от Националната екологична мрежа; .....	33
7. Ландшафт и обекти с историческа, културна или археологическа стойност; .....	34
8. Територии и/или зони и обекти със специфичен санитарен статут или подлежащи на здравна защита. ....	35

**IV. ТИП И ХАРАКТЕРИСТИКИ НА ПОТЕНЦИАЛНОТО ВЪЗДЕЙСТВИЕ ВЪРХУ ОКОЛНАТА СРЕДА, КАТО СЕ ВЗЕМАТ ПРЕДВИД ВЕРОЯТНИТЕ ЗНАЧИТЕЛНИ ПОСЛЕДИЦИ ЗА ОКОЛНАТА СРЕДА ВСЛЕДСТВИЕ НА РЕАЛИЗАЦИЯТА НА ИНВЕСТИЦИОННОТО ПРЕДЛОЖЕНИЕ: .....**

1. Въздействие върху населението и човешкото здраве, материалните активи, културното наследство, въздуха, водата, почвата, земните недра, ландшафта, климата, биологичното разнообразие и неговите елементи и защитените територии. ....	36
1.1. Въздействие върху населението и човешкото здраве. ....	36
1.1.1. Демографска характеристика и здравен статус на населението.....	36
1.1.2. Въздействие върху населението. Здравен риск.....	37
1.2. Въздействие върху материалните активи. ....	39
1.3. Въздействие върху културното наследство. ....	40
1.4. Въздействие върху атмосферния въздух. ....	40
1.4.3. Неорганизиран емисии в атмосферния въздух .....	53
1.5. Въздействие върху водите. ....	53
1.5.1. Повърхностни води .....	53
1.5.2. Подземни води.....	53
1.6. Въздействие върху почвите. ....	53
1.7. Въздействие върху земните недра. ....	54
1.8. Въздействие върху ландшафта. ....	54
1.9. Въздействие върху биологично разнообразие. ....	54
1.10. Въздействие върху защитени територии.....	54

2. Въздействие върху елементи от Националната екологична мрежа, включително на разположените в близост до инвестиционното предложение. ....	55
3. Очакваните последици, произтичащи от уязвимостта на инвестиционното предложение от риск от големи аварии и/или бедствия. ....	57
4. Вид и естество на въздействието (пряко, непряко, вторично, кумулативно, краткотрайно, средно- и дълготрайно, постоянно и временно, положително и отрицателно). ....	58
5. Степен и пространствен обхват на въздействието - географски район; засегнато население; населени места (наименование, вид - град, село, курортно селище, брой на населението, което е вероятно да бъде засегнато, и др.). ....	64
6. Вероятност, интензивност, комплексност на въздействието. ....	64
7. Очакваното настъпване, продължителността, честотата и обратимостта на въздействието. ....	64
8. Комбинирането с въздействия на други съществуващи и/или одобрени инвестиционни предложения. ....	65
9. Възможността за ефективно намаляване на въздействията. ....	65
10. Трансграничен характер на въздействието. ....	65
11. Мерки, които е необходимо да се включат в инвестиционното предложение, свързани с избягване, предотвратяване, намаляване или компенсиране на предполагаемите значителни отрицателни въздействия върху околната среда и човешкото здраве. ....	65
<b>V. ОБЩЕСТВЕН ИНТЕРЕС КЪМ ИНВЕСТИЦИОННОТО ПРЕДЛОЖЕНИЕ. ....</b>	<b>66</b>

## ПРИЛОЖЕНИЯ:

Приложение № П.1-1	<i>Акт за собственост</i>
Приложение № Ш.8-1	<i>Карта с разположението на имота и населеното място</i>
Приложение № Ш.8-2	<i>Карта с разположението на защитени зони</i>
Приложение № Ш.8-3	<i>Скица на имота</i>
Приложение № Ш.8-4	<i>Карта отстояния</i>

## **ИЗПОЛЗВАНИ СЪКРАЩЕНИЯ:**

1. ВАТ (Best Available Techniques) - най-добри налични техники
2. ISO (International Standardization Organization) - Международна организация по стандартизация
3. PLUME - програма за моделиране на разпространението на емисиите в атмосферата
4. бр. - брой
5. БТ – безопасност на труда
6. ВиК – водоснабдяване и канализация
7. ДВ – държавен вестник
8. ЗЗВВХВПП – Закон за защита от вредното въздействие на химичните вещества препарати и продукти
9. ЗООС – Закон за опазване на околната среда
10. ЛПС – локално пречиствателно съоръжение
11. ПСОВ – пречиствателна станция за отпадъчни води
12. МОСВ – Министерство на околната среда и водите
13. МПС – моторно(и) превозно(и) средство(а)
14. НДНТ – най-добри налични техники
15. ОВОС – Оценка на въздействие върху околната среда
16. ПДК - пределно допустима концентрация
17. ПМС – постановление на Министерския съвет
18. пр. – продукт
19. ПУП – Проект за устройствен план
20. РИОСВ – регионална инспекция по околната среда и водите
21. сур. – суровина
22. БДС – български държавен стандарт
23. ГСМ – гориво за смазочни материали
24. изм. – изменение
25. доп. – допълнение
26. ЛОС – летливи органични съединения
27. ХН – хигиенни норми
28. СНЕ – схема за намаляване на емисии
29. ИАОС – Изпълнителна агенция по околна среда
30. АЕЕ – Агенция по енергийна ефективност
31. ННЕ – норми за неорганизираните емисии
32. СНЕ - стойност на неорганизираните емисии
33. КАВ – качество на атмосферния въздух
34. ДОП – долен оценъчен праг
35. ОР – органични разтворители
36. ДО – допустимо отклонение

## ИЗПОЛЗВАНИ ДИМЕНСИИ:

1. dB – децибел
2. g/nm<sup>3</sup>; (г/н.м<sup>3</sup>)- грама на нормален м<sup>3</sup>
3. Gcal - гигакалория
4. Gcal/t - гигакалории на тон
5. Hz – херц
6. kCal/t – килокалория на тон
7. kg/m<sup>3</sup> – кг/м<sup>3</sup>
8. kg/t (кг/т) – килограма на тон
9. kg/y (кг/год.) – килограма за година
10. kWh - киловат часа
11. kWh/y - киловат часа за година
12. kWh/m<sup>3</sup> - киловат часа на м<sup>3</sup>
13. kWh/t пр.- киловат часа на тон продукт
14. l – литър
15. l/сек. (l/s)- литри на секунда
16. m<sup>3</sup> - кубични метра
17. m<sup>3</sup>/h; (м<sup>3</sup>/ч) – м<sup>3</sup> за час
18. m<sup>3</sup>/y; (м<sup>3</sup>/год.) - м<sup>3</sup> за година
19. mg/dm<sup>3</sup> (мг/дм<sup>3</sup>) - милиграм на кубически дециметър
20. mg/m<sup>3</sup> (мг/м<sup>3</sup>) - милиграм на кубически метър
21. mg/Nm<sup>3</sup>; (мг/н.м<sup>3</sup>) – милиграм на нормален м<sup>3</sup>
22. MW – мегават
23. MWh - мегават-часа
24. MWh/t сур.- мегават часа на тон суровина
25. MWh/y (MWh/г.) - мегават часа за година
26. nm<sup>3</sup> (н.м<sup>3</sup>)– нормален кубичен метър
27. nm<sup>3</sup>/h; Nm<sup>3</sup>/ч. (нм<sup>3</sup>/ч) - нормален кубически метър на час
28. nm<sup>3</sup>/y; (н.м<sup>3</sup>/год) – нормален м<sup>3</sup> за година
29. t/y; t/г.;(т/год.) – тона за година
30. t/h; (т/ч) – тона за час
31. хил. т - 1 000 (хиляда) тона
32. тегл.% - тегловни проценти
33. g/h – грама за час
34. g/ед.п - грама за единица продукт

## УВОД

Настоящата информация за преценяване на необходимостта от извършване на оценка на въздействието върху околната среда е изготвена съгласно процедурни указания на РИОСВ-Шумен поставени в писмо с изх. № УИН-535(1)/03.11.2021 г. и в съответствие с разпоредбите на Закона за опазване на околната среда (Обн., ДВ, бр. 91 от 25.09.2002 г., посл. изм. и доп.) и Приложение № 2 към Чл. 6 от Наредба за условията и реда за извършване на оценка на въздействието върху околната среда (Приета с ПМС № 59 от 07.03.2003 г. Обн. ДВ. бр.25 от 18 Март 2003г., изм. ДВ. бр.3 от 10 Януари 2006г., изм. ДВ. бр.80 от 9 Октомври 2009г., изм. ДВ. бр.29 от 16 Април 2010г., изм. ДВ. бр.3 от 11 Януари 2011г., изм. и доп. ДВ. бр.94 от 30 Ноември 2012г., изм. и доп. ДВ. бр.12 от 12 Февруари 2016г., изм. ДВ. бр.55 от 7 Юли 2017г., изм. и доп. ДВ. бр.3 от 5 Януари 2018г., изм. и доп. ДВ. бр.31 от 12 Април 2019г.).

Целта на тази разработка е да представи точна и адекватна информация за определяне въздействието на инвестиционното предложение, опише и оцени преките и непреки въздействия върху човека и компонентите и факторите на околната среда, включително биологичното разнообразие и неговите елементи, почвата, водата, въздуха, ландшафта, земните недра, природните обекти и въздействието между тях, като набележи необходимите мерки за предотвратяване или намаляване на отрицателните последици върху тях.

## I. ИНФОРМАЦИЯ ЗА КОНТАКТ С ВЪЗЛОЖИТЕЛЯ

### 1. ИМЕ, ЕГН, МЕСТОЖИТЕЛСТВО, ГРАЖДАНСТВО НА ВЪЗЛОЖИТЕЛЯ – ФИЗИЧЕСКО ЛИЦЕ, СЕДАЛИЩЕ И ЕДИНЕН ИДЕНТИФИКАЦИОНЕН НОМЕР НА ЮРИДИЧЕСКО ЛИЦЕ.

Възложител: ОБЩИНА ШУМЕН  
Седалище и адрес на управление: гр. Шумен, бул. „Славянски” № 17  
ЕИК 000931721

### 2. ПЪЛЕН ПОЩЕНСКИ АДРЕС.

Пълен пощенски адрес: гр. Шумен, бул. „Славянски” № 17

### 3. ТЕЛЕФОН, ФАКС И Е-МАЙЛ.

Телефон: + 359 (0) 54 800 400  
e-mail: mayor@shumen.bg

### 4. ЛИЦЕ ЗА КОНТАКТИ.

Лице за контакт: инж. Живка Атанасова – Гл. експерт „Екология“  
Телефон: + 359 (0) 54 857 757, + 359 (0) 54 800 400  
e-mail: z.atanasova@shumen.bg



## II. РЕЗЮМЕ НА ИНВЕСТИЦИОННОТО ПРЕДЛОЖЕНИЕ:

### 1. ХАРАКТЕРИСТИКИ НА ИНВЕСТИЦИОННОТО ПРЕДЛОЖЕНИЕ:

**а) Размер, засегната площ, параметри, мащабност, обем, производителност, обхват, оформление на инвестиционното предложение в неговата цялост;**

Инвестиционното предложение за изграждане на претоварна станция и площадка за събиране и временно съхраняване на отпадъци в поземлен имот 83510.665.164 по КККР на землището на гр. Шумен, община Шумен, област Шумен е обща площ 6345 м<sup>2</sup> и НТП: „За друг вид производствен, складов обект“ попада в обхвата на т. 116) „Депа за отпадъци и инсталации за обезвреждане и/или оползотворяване на отпадъци (невключени в приложение № 1) и/или площадки за извършване на дейности по оползотворяване с код R13 на отпадъци с код 19 12 04, 19 12 10 и 19 12 12“ от Приложение 2 към чл.93, ал.1, т.1 и 2 от ЗООС (поел. изм, ДВ, бр.42 от 2022 г.) и на основание чл.93, ал.1, т. 2 от него подлежи на преценяване необходимостта от извършване на ОВОС по реда на Наредбата за ОВОС.

Инвестиционното предложение предвижда изграждане на претоварна станция и площадка за събиране и временно съхраняване на отпадъци в поземлен имот 83510.665.164 по КККР на землището на гр. Шумен, община Шумен, област Шумен. Поземленият имот е частна общинска собственост съгласно акт за частна общинска собственост № 32(2441) том 3 рег. 796 дело 544 от 19.02.2007г., издаден от АВ - Служба по вписванията – Шумен /Приложение № I.1-1/.

В съответствие с Чл. 13, ал. 1, т. 7 от Наредба № 6 от 27 август 2013 г. за условията и изискванията за изграждане и експлоатация на депа и на други съоръжения и инсталации за оползотворяване и обезвреждане на отпадъци (в сила от 13.09.2013 г., издадена от министъра на околната среда и водите, Обн. ДВ. бр.80 от 13 Септември 2013г., изм. и доп. ДВ. бр.13 от 7 Февруари 2017г., изм. и доп. ДВ. бр.36 от 1 Май 2021 г.) не се допуска депонирането на разделно събрани битови отпадъци и биоотпадъци с цел подготвянето им за повторна употреба и рециклиране, с изключение на отпадъците от последващите действия по третирането на разделно събраните отпадъци, за които депонирането дава най-благоприятни за околната среда резултати в съответствие с йерархията при управление на отпадъците.

За експлоатацията на „Регионално депо за неопасни отпадъци“ – Шумен има издадено Комплексно разрешително (КР) № 349-Н1/2022 г.

Съгласно **Условие 11.2.2.7.** от издаденото комплексно разрешително в депото могат да се приемат отпадъци, само в случай, че отпадъците са подложени на предварително третиране. Община Шумен не разполага с инсталация за предварително третиране на отпадъците. Те ще се транспортират до инсталация по предварително третиране, собственост на изпълнител, избран чрез процедура по реда на ЗОП.

В съответствие с изискванията Чл. 19, ал. 2 на Законът за управление на отпадъците задължава кметовете на общини да осигурят площадки за безвъзмездно предаване на разделно събрани отпадъци от домакинствата, в т.ч. опасни отпадъци, едрогабаритни отпадъци и др. масово разпространени отпадъци.

Проектното решение има за цел да осигури подходящ терен и инфраструктура за решаване на слените дейности:

- За намаляване на транспортните разходи до инсталация по предварително третиране е целесъобразно събраните отпадъци от територията на община Шумен да се транспортират в по-големи обеми. Това налага изграждане на претоварна станция.
- Законът за управление на отпадъците задължава кметовете на общини да осигурят площадки за безвъзмездно предаване на разделно събрани отпадъци от домакинствата, в т.ч. опасни отпадъци, едрогабаритни отпадъци и др. масово разпространени отпадъци.

Във връзка с необходимостта от изготвяне на инвестиционен проект е издадена скица – виза за проектиране № 281/26.05.2022 г. /Приложение № 3.1.2./

Във връзка с реализирането на инвестиционното предложение са необходими следните етапи:

- Одобряване на инвестиционното предложение;
- Изготвяне на инвестиционен проект;
- Издаване на разрешение за строеж по реда на ЗУТ;
- Издаване на разрешение за дейности с отпадъци по Чл. 35 от ЗУО.
- Извършване на СМР;
- Въвеждане в експлоатация.

#### **б) Взаимовръзка и кумулиране с други съществуващи и/или одобрени инвестиционни предложения;**

Инвестиционното предложение ще се реализира в рамките на действаща площадка за дейности с отпадъци собственост на Община Шумен. В обхвата на въздействие не са разположени други съществуващи дейности или одобрени инвестиционни предложения.

Необходимо е издаване на Разрешение за дейности с отпадъци, съгласно чл. 35 , ал.1 от ЗУО.

#### **в) Използване на природни ресурси по време на строителството и експлоатацията на земните недра, почвите, водите и на биологичното разнообразие;**

За реализацията на инвестиционното предложение ще бъдат необходими строителни материали за бетониране на площадката. Най-често използваните биха могли да се систематизират по следния начин:

- Инертни материали - пясък и стандартна баластра за дренаж;
- Готови строителни смеси - бетон;
- Строителни материали – керемиди, дървен материал;

По време на монтажните дейности площадка ще се използва питейна вода от търговската мрежа.

Предвидената дейност не е свързана с употреба на природни ресурси. Водата за питейно-битово водоснабдяване на персонала се осигурява от селищната мрежа на гр. Шумен експлоатирана от „ВОДОСНАБДЯВАНЕ И КАНАЛИЗАЦИЯ – ШУМЕН“ ООД в съответствие със становище за присъединяване.

## г) Генериране на отпадъци - видове, количества и начин на третиране, и отпадъчни води;

### г.1. Генериране на отпадъци

При извършване на СМР ще се генерират минимални количества строителни отпадъци. Управлението им ще бъде възложено на фирмата изпълнител на строително - монтажните работи. Ще се образуват следните видове отпадъци:

Таблица № П.г.1-1. Количества образувани строителни отпадъци

Отпадък	Код	Количество [t/y]	Временно съхраняване	Оползотворяване, преработване и рециклиране	Обезвреждане
смеси от бетон, тухли, керемиди, плочки и керамични изделия, различни от упоменатите в 17 01 06	17 01 07	10	Да	Да - външни фирми	Не

Предотвратяването на отпадъците е първия принцип на йерархията и представлява най - ефективното и устойчиво използване на ресурсите. То включва действия, които биха могли да бъдат предприети след като продукта достигне края на жизнения си цикъл, т.е вместо да освобождава от него потребителя да разгледа възможността му за повторна употреба, поправка или подновяване. Повторната употреба е важна част от този принцип, защото задържа продуктите в сферата на потреблението за по дълъг период от време, като по този начин избягва създаването на отпадъци.

Строителните материални и продукти, доставяни на площадката трябва да се разтоварят/претоварват, съхраняват и манипулират по СМР по начин, който да предотвратява тяхното повреждане (разчупване, раздробяване, смесване с други материали).

Строителните продукти, предназначени за многократна употреба, се съхраняват и манипулират по начин, който да я осигури.

Строителните материали и продукти, които не могат да бъдат вложени за целта, за която са предназначени, се оползотворяват за други цели на строителната площадка или се предават за оползотворяване на друг лица.

Всички дейности по управление на отпадъците ще се извършват съгласно част „ПУСО“ на техническия проект.

Всички образувани отпадъци ще се съхраняват на отредени площадки за предварително съхранение на отпадъци съгласно нормативните изисквания.

От дейността ще се генерират следните видове отпадъци:

- 19 12 02 черни метали
- 19 12 03 цветни метали
- 19 12 04 пластмаса и каучук
- 19 12 05 стъкло
- 19 12 07 дървесина, различна от упоменатата в 19 12 06
- 19 12 08 текстилни материали
- 19 12 12 други отпадъци (включително смеси от материали) от механично третиране на отпадъци, различни от упоменатите в 19 12 11

Получените при разглобяването отпадъци от дърво, метал, текстил и др. се съхраняват разделно до предаването им за оползотворяване или обезвреждане.

Съхранението на образуванията на площадката отпадъци ще се извършва на обособени площадки за предварително съхранение отговарящи на нормативните изисквания за всеки вид отпадък.

Отпадъците ще се предават за оползотворяване/обезвреждане на външни лица притежаващи разрешение по Чл. 35, ал. 1 от ЗУО. Ще се генерират и незначителни количества битови отпадъци, които ще се събират в контейнер за битови отпадъци и ще се събират от избраната от Община Шумен сметосъбираща фирма.

Експлоатацията на новия път не е свързан с формиране на отпадъци.

## **г.2. Генериране на отпадъчни води**

Инвестиционното предложение не е свързано с формиране на производствени отпадъчни води. Ще се образуват само битови отпадъчни води от работещия персонал от минимум 10 човека. Същите ще бъдат отведени в селищната канализационна мрежа на гр. Шумен.

Дъждовните води от площадката за приемане и съхранение на отпадъци се събират от дренажна система. Дъждовните води се отвеждат към дъждовен колектор.

Не се предвижда смесване на двата потока води – битово-фекални отпадъчни води и дъждовни води.

## **д) Замърсяване и вредно въздействие; дискомфорт на околната среда;**

Комфорта на околната среда е съвкупност от природни фактори и условия, съчетание на природни образувания и географски дадености (релеф, растителност, водни пространства, оптимална температура, влажност на въздуха и др.). Това е субективното чувство, което обкръжаващата природна среда създава у човека състояние на благополучие и спокойствие и обезпечава неговото здраве и жизнената му дейност.

Не се очаква наднормено замърсяване на околната среда. Инвестиционното предложение предвижда експлоатиране на 1 бр. точков източници на емисии в атмосферния въздух.

Като цяло преработващата дейност не предполага наднормено ниво на шум. Съгласно прогнозни данни нивата на емитиран шум са под 75 dB(A).

Най-близко разположените до границите на инвестиционното предложение обекти, подлежащи на здравна защита (жилищни сгради, детски, учебни и лечебни заведения, спортни обекти, обекти за временно настаняване и др.), места за отдих и развлечения (плавни басейни, паркове и градини за отдих и др.) съгласно кадастралната карта на гр. Шумен се явяват жилищната зона на селото. Същата е разположена на 80 m в посока юг от границата на имота, предмет на инвестиционното предложение.

Инвестиционното предложение предвижда експлоатация на нови инсталации и съоръжения, които ще бъдат монтирани в шумоизолирана сграда.

При ниво на общата звукова мощност от 70 dB(A) еквивалентното ниво на шум в мястото на въздействие (първи жилищни блокове на кв. Тракия) ще бъде **27,74 dB(A)** – **под допустимите норми**. Изчисленията са извършени съгласно „Методика за определяне на общата звукова мощност, излъчвана в околната среда от промишлено предприятие и определяне нивото на шума в мястото на въздействие“ утвърдена със Заповед № РД-613/08.08.2012 г.

Взето е в предвид факта, че базата е съществуваща и се е експлоатирала в значителен период от време. Извършваните дейности в имота и в наличните сгради не са довели до негативно въздействие в следствие на формирани шумови емисии. Основна мярка за редуциране нивата на шум се явяват самия избор за монтаж на съоръжения – източници на шум в рамките на съществуващи масивни сгради с цел шумопоглъщане и екраниране на шумовите емисии. Сградите са разположени по начин, който ги определя като естествена преграда за разпространението на шумовите вълни в посока жилищните сгради.

Инвестиционното предложение не предполага вероятни значителни последици за околната среда и човешкото здраве. Както е описано в настоящата точка инвестиционното предложение не предполага източници на замърсители в околната среда.

**е) Риск от големи аварии и/или бедствия, които са свързани с инвестиционното предложение;**

За преработващите съоръжения на Община Шумен ще бъде изготвен и ще се прилага „Аварийен план за провеждане на спасителни и неотложни аварийно-възстановителни работи при извънредни ситуации, възникнали на територията на Община Шумен- гр. Шумен“. Целта на плана ще бъде да се предотврати възникването на потенциални извънредни ситуации, а при евентуалното им възникване - да се намалят последствията върху здравето и безопасността на персонала, наличната техника, сградния фонд и околната среда.

Постигането на целта изисква:

- да се прогнозира възможните извънредни ситуации /аварии, бедствия и катастрофи/ и последиците от тях на територията на Община Шумен гр. Шумен, представляващи заплаха за персонала;
- да се планират ефективни превантивни дейности за предотвратяване възникването на извънредни ситуации;
- да се планират действия за локализиране и за ликвидиране на последствията от възникналите извънредни ситуации, с цел намаляване на вредните въздействия за хората и околната среда;
- да се планира провеждане на спасителни и неотложни аварийно-възстановителни работи /СНАВР/ във възникнали огнища на поражения и се установи ред за провеждането им;
- да се регламентират действията за възстановяване дейността на обекта.

След всяка промяна на площадката изготвения аварийен план се преразглежда и при необходимост се актуализира.

Инвестиционното предложение не предполага риск от големи аварии и/или бедствия.

**ж) Рисковете за човешкото здраве поради неблагоприятно въздействие върху факторите на жизнената среда по смисъла на § 1, т. 12 от допълнителните разпоредби на Закона за здравето.**

Реализирането на инвестиционното предложение не предполага неблагоприятно въздействие към част от факторите на жизнената среда:

- води, предназначени за питейно-битови нужди – не се предполага неблагоприятно въздействие;
- води, предназначени за къпане – не се предполага неблагоприятно въздействие;
- минерални води, предназначени за пиене или за използване за профилактични, лечебни или за хигиенни нужди – не се предполага неблагоприятно въздействие;
- шум и вибрации в жилищни, обществени сгради и урбанизирани територии – не се предполага неблагоприятно въздействие;
- йонизиращи лъчения в жилищните, производствените и обществените сгради – не се предполага неблагоприятно въздействие;
- нейонизиращи лъчения в жилищните, производствените, обществените сгради и урбанизираните територии – не се предполага неблагоприятно въздействие;
- химични фактори и биологични агенти в обектите с обществено предназначение – не се предполага неблагоприятно въздействие;
- курортни ресурси – не се предполага неблагоприятно въздействие;
- въздух – не се предполага неблагоприятно въздействие.

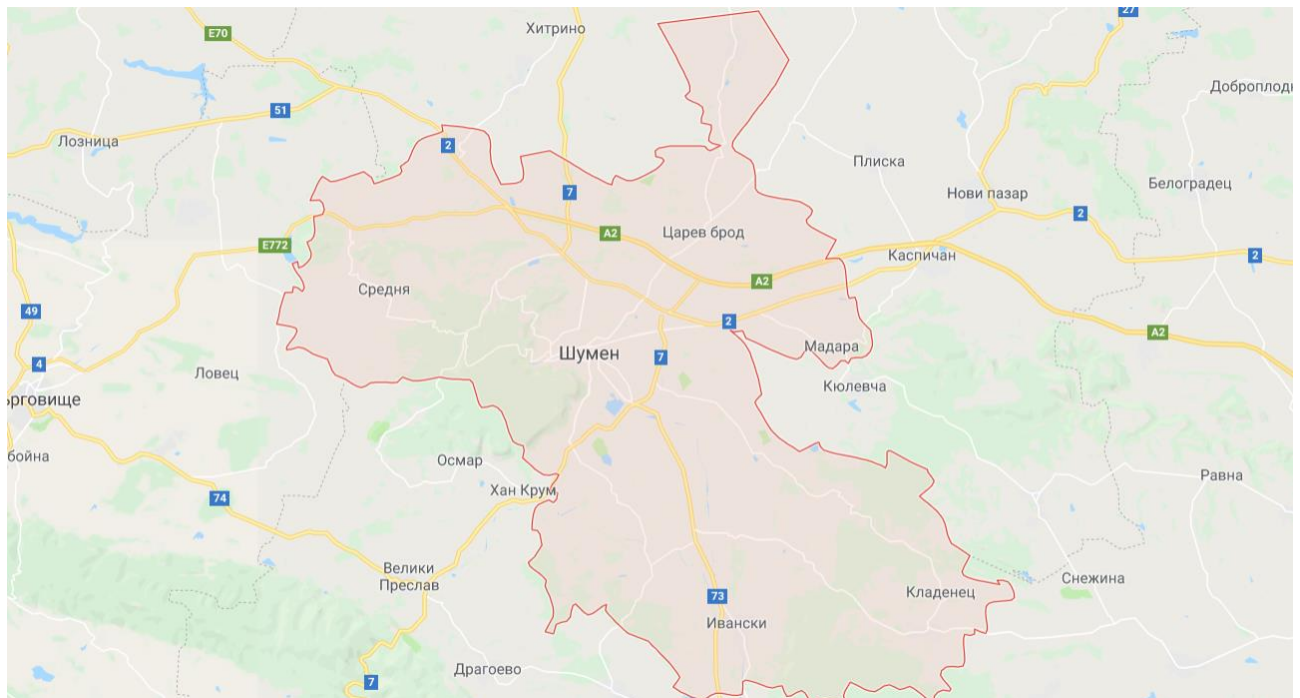
## **2. МЕСТОПОЛОЖЕНИЕ НА ПЛОЩАДКАТА, ВКЛЮЧИТЕЛНО НЕОБХОДИМА ПЛОЩ ЗА ВРЕМЕНИ ДЕЙНОСТИ ПО ВРЕМЕ НА СТРОИТЕЛСТВОТО.**

Съвременната община Шумен е разположена в централната част на Североизточна България на площ от 630 кв.км (средната българска община е с територия около 436 кв.км). Община Шумен се намира в Североизточния район за планиране. Общината е в средата на област Шумен – на юг граничи с общини Велики Преслав и Смядово, а на север – с общини

Каспичан и Хитрино. На изток община Шумен граничи с община Провадия от област Варна, а на запад – с община Лозница от област Разград и община Търговище от област Търговище.

В рамките на общината влизат град Шумен и 26 села – Белокопитово, Благово, Васил Друмев, Велино, Ветрище, Вехтово, Градище, Дибич, Друмево, Ивански, Илия Блъсково, Кладенец, Коньовец, Костена река, Лозево, Мадара, Мараш, Новосел, Овчарово, Панайот Волово, Радко Димитриево, Салманово, Средня, Струйно, Царев брод, Черенча. Общата площ на населените места в общината е 36 027 дка, което представлява 5.84 на сто от общата територия. Земеделският фонд е 449 807 дка, в т.ч. обработваема земя – 349 560 дка или 77.7 на сто от общия земеделски фонд. Горският фонд на общината е 114 935 дка. Пътищата и железопътните линии представляват 2.57 на сто или 15 860 дка от територията на общината. Площта на гр. Шумен е 17 700 дка, от които жилищната зона заема 11 140 дка, а зоната за селищно стопанство 6 560 дка. Общата площ на 25-те села от общината е 18 327 дка.

#### Фигура № П.2-1. Местоположение на община Шумен



Градът е разположен на важен транспортен кръстопът. През него преминават северната ж.п. линия София-Варна и връзката в посока Шумен Комунари- Южна България. Общата дължина на ж.п.линиите преминаващи през територията на Общината е 30.16 км., като всички са електрифицирани. Удвоените ж.п.линии са 12.31 км. На територията на Общината преминават международните пътища № I-2 Русе- Шумен-Варна, № I-4 София-Търговище-Белокопитово и № I-7 Силистра-Шумен- Ямбол. През територията на Община Шумен ще преминат и 23 км. от автомагистрала Хемус /София-Варна/. При ритмично осигуряване на средства този участък може да бъде изграден в срок до 2006 г. Дължината на междуселищната пътна мрежа в Общината е 226.09 км. Първокласните пътища са 45.455 км., а второкласните – 16.848 км. Пътищата трети клас са 37.200 км., а четвъртокласната пътна мрежа е с дължина 130.420 км. Асфалтираните пътища представляват 68.4% или 154.62 км. от общата дължина на междуселищната пътна мрежа. На територията на града има 220 км. градска пътна мрежа, изцяло покрита с трайни настилки, от която 90% са асфалтирани и 10% павирани.

Настоящото инвестиционно предложение ще се реализира в имот с идентификатор 83510.665.164, в землището на гр. Шумен, общ. Шумен, обл. Шумен. Посоченият имот е собственост на Община Шумен.

Имотът, в който ще се реализира инвестиционното предложение, е разположен в промишлената зона на селището, в непосредствена близост до уличната мрежа на града.

Като приложение към настоящата разработка е представена скица на имот с идентификатор 83510.665.164, в землището на гр. Шумен, общ. Шумен, обл. Шумен (*Приложение № III.1-3*).

### **3. ОПИСАНИЕ НА ОСНОВНИТЕ ПРОЦЕСИ (ПО ПРОСПЕКТНИ ДАННИ), КАПАЦИТЕТ, ВКЛЮЧИТЕЛНО НА СЪОРЪЖЕНИЯТА, В КОИТО СЕ ОЧАКВА ДА СА НАЛИЧНИ ОПАСНИ ВЕЩЕСТВА ОТ ПРИЛОЖЕНИЕ № 3 КЪМ ЗООС.**

Основните процеси при реализирането и експлоатацията на обекта, предмет на инвестиционното предложение, са описани съгласно изискванията на действащото към момент национално законодателство, както и препоръките на референтните документи в тази област. Представени са технологични данни на основните компоненти на инсталацията, както и методите за контрол на процеса.

#### **3.1. Основни процеси**

В имот с идентификатор 83510.665.164 по КК на гр. Шумен с обща площ 6345 кв. метра, функционира обект „Общински център за екологосъобразно събиране и временно съхранение на опасни отпадъци от бита“, заемащ площ в размер на 3019 кв. метра, в това число навес с РЗП 572 кв. метра. Обектът е свързан с градската водопроводна и канализационна мрежа. В имота има монтиран трафопост. Има възможност в останалата свободна площ да се реализира новият обект.

Достъпът до площадката се осъществява чрез съществуващ път (ПИ 83510.665.122 по КК на гр. Шумен– второстепенна улица.

На територията на обекта се обособяват следните зони:

1. Приемна зона – това е зоната в която се извършва входящ контрол на отпадъците, тяхното класифициране (количество, вид, произход, време на постъпване на обекта и др.) В приемната зона се разполагат следните съоръжения:
  - Портал с бариера
  - Електронна платформена везна с възможност за измерване до 60 тона
  - Административна сграда (офис - контейнер)
2. Производствена зона – това е зоната, определяща характера на обекта, основната дейност извършвана на територията му. Състои се от хале с две помещения и откритата площадка.

Технологичния процес е разделен условно на два потока:



## Входящ поток

Входящ поток специализирани автомобили (сметовози) и автомобили на гражданите – Автомобилите преминават през портала и електронната везна като се отразяват техните основни параметри (време на постъпване, количество, произход и др.), след което с маневра на заден ход отпадъците се разтоварват. Сметовозите се насочват към:

- Закрита площадка

Състои се от две части: За разтоварване на смесени битови отпадъци (код 20 03 01 Смесени битови отпадъци“) и за биоразградими („зелени“) отпадъци (код 20 01 38 „Дървесина, различна от упоменатата в 20 01 37\*“ и код 20 02 01 „Биоразградими отпадъци“) и натоварване на отпадъците. Натоварването се извършва с челен товарач във високо-обемни контейнери. За разтоварване и временно съхраняване на обемни отпадъци (код 20 03 07 „Обемни отпадъци“).

Тук отпадъците се разделят на мебели от дървесина (шкафове, гардероби, дограма) и на меки мебели (дивани, фотьойли, матраци и др.), на постелъчни – килими, мокети, дюшеци и други. За намаляване на обема при транспортиране, мебелите се разглобяват, отделят се металните части, текстил, пълнеж от нетъкан текстил или др., а при необходимост се раздробяват с мобилен шредер.

Дейностите, които ще се извършват в тази зона са съответно:

- **R12** - Размяна на отпадъци за подлагане на някоя от дейностите с кодове R 1 - R 11 (сепариране, сортиране, шредирание);
- **R13** - Съхраняване на отпадъци до извършването на някоя от дейностите с кодове R1 до R11, с изключение на временното съхраняване на отпадъците на площадката на образуване до събирането им.

От дейността ще се генерират следните видове отпадъци:

- 19 12 02 черни метали
- 19 12 03 цветни метали
- 19 12 04 пластмаса и каучук
- 19 12 05 стъкло
- 19 12 07 дървесина, различна от упоменатата в 19 12 06
- 19 12 08 текстилни материали
- 19 12 12 други отпадъци (включително смеси от материали) от механично третиране на отпадъци, различни от упоменатите в 19 12 11

Получените при разглобяването отпадъци от дърво, метал, текстил и др. се съхраняват отделно до предаването им за оползотворяване или обезвреждане.

- Открита площадка

Използва се за разтоварване и временно съхраняване на ИУАГ - излезли от употреба автомобилни гуми (код 16 01 03 „излезли от употреба гуми“). Площадката обслужва потока

разделно събрани и доброволно предадени от гражданите отпадъци, генерирани на територията на община Шумен. Автомобилните гуми се подреждат на редове и се съхраняват до предаването им за оползотворяване. Доставка на този вид отпадъци се осъществява с лични автомобили или лекотоварни автомобили на фирми и граждани. След класифициране на отпадъците в приемната зона, автомобилите се отправят към зоната за разтоварване, разтоварват и излизат през приемната зона.

Дейността, която ще се извършва в тази зона е съответно:

- R13 - Съхраняване на отпадъци до извършването на някоя от дейностите с кодове R1 до R11, с изключение на временното съхраняване на отпадъците на площадката на образуване до събирането им.

### **Изходящ поток**

След напълване на високо-обемните контейнери, същите посредством контейнеровози се транспортират до избраната инсталация за предварително трениране и/или оползотворяване, а при необходимост и за обезвреждане в Регионално депо за ТБО, кв. Дивдядово.

### **Минимални изисквания към площадката:**

Площадката, определена за претоварна станция следва да отговаря на следните изисквания:

- Твърда и непропусклива (асфалто-бетонена, бетонена) настилка, за да се предпази почвения слой от замърсяване при разливи или инфилтратни валежи и да позволява почистване;
- Ограда от галванизирани стоманени мрежа, висока 2 м. и закрепена на галванизирани стоманени колони, поставени върху бетонови основи;
- Осигурено ел. захранване, ВиК, интернет достъп;
- Охрана – чрез видеонаблюдение
- Около границите на площадката трябва да се залеси/озелени, за да се получи защитен ефект и за да се постигне приемлив естетичен вид
- Площадката трябва да е противопожарно безопасна
- Да се осигури вода за измиване на закритата площадката за разтоварване и товарене на смесени битови отпадъци и на биоразградимите отпадъци
- Капацитет на приеманите отпадъци на база образуваните през 2021 г.

Код и наименование на отпадъка	Прогнозно количество образувани отпадъци (т/год.)	Максимално месечно количество (т/мес)	Максимално дневно количество (т/ден)
1	2	3	4
20 03 01 Смесени битови отпадъци	27 000	2 500	112
20 01 38 Дървесина, различна от упоменатата в 20 01 37*	1 600	425	88

20 02 01 Биоразградими отпадъци	1 600	425	88
20 03 07 Обемни отпадъци	150	25	4,3
16 01 03 Излезли от употреба автомобилни гуми (ИУАГ)	100		

Операторът на площадката следва да поддържа минимум следния персонал:

- Отговорник- 1 бр.
- Оператор на везна – 4 бр.
- Работник в зона за временно съхраняване и разглобяване на обемни отпадъци- минимум 2 бр.
- Работник в зона приемане и временно съхраняване на ИУАГ – минимум 2 бр.

Режим на работа на Претоварна станция за смесени битови отпадъци и за биоразградими отпадъци –364 дни от 8.00 – 18.00 часа.

Експлоатацията на площадката следва да се извършва при спазване на следната организационна структура:

- Отговорникът на обекта ръководи цялостната дейност на обекта и изготвя отчетните документи. Насочва автомобилите към съответната зона за разтоварване.
- Оператор на везна - извършва входящ контрол на постъпващите отпадъци. Отчита количеството постъпили отпадъци чрез електронна везна и софтуерния продукт, регистриращ постъпилите количества.
- Работници в зона за временно съхраняване и разглобяване на обемни отпадъци – разтоварват отпадъка, извършват разглобяване и разделяне на получените отпадъци по видове.
- Работници в зона приемане и временно съхраняване на ИУАГ – разтоварват, стифират, товарят ИУАГ

Във връзка с реализирането на инвестиционното предложение не е необходимо изградени други спомагателни обекти и/или техническа инфраструктура – за имота са изградени външно водоснабдяване, канализация и електроснабдяване.

В Таблица № II.3.2-1 е извършена оценка на съответствието на инсталацията и процеса с изискванията на Наредба № 7 от 24 август 2004 г. за изискванията, на които трябва да отговарят площадките за разполагане на съоръжения за третиране на отпадъци.

**Таблица № П.3.2-1 Оценка на съответствието на площадката с изискванията на Наредба № 7**

<b>Изисквания на Наредба № 7</b>	<b>Съществуващо състояние</b>	<b>Състояние след изграждане и въвеждане в експлоатация на промените</b>	<b>Съответствие</b>
<b>Чл. 3.</b> (1) Площадките за третиране на отпадъци се отреждат с влязъл в сила подробен устройствен план (ПУП), изработен и одобрен по реда на глава седма, раздел III от Закона за устройство на територията (ЗУТ)	За производствената площадка е определена устройствена зона съгласно влязъл в сила ПУП и ОУП	Наличен е влязъл в сила ПУП и ОУП в съответствие с разпоредбите на Закона за устройство на територията (ЗУТ)	В съответствие
(2) Влезният в сила ПУП по ал. 1 е основание за разрешаване на съответните дейности по третиране на отпадъци, което се извършва в следната последователност: 1. изработване на инвестиционно предложение; 2. преценяване за необходимостта от оценка на въздействието върху околната среда (ОВОС) или постановяване на решение по ОВОС при условията и по реда на наредбата по чл. 101, ал. 1 ЗООС; 3. издаване на виза за проектиране; 4. издаване на разрешение по чл.3 7 ЗУО за извършване на дейности за третиране на отпадъци или издаване на комплексно разрешително по чл. 117, ал.1 от Закона за опазване на околната среда (ЗООС)	Налична е единствено производствена площадка	С настоящата разработка дружеството е в процедура по т. 2. По т. 3 и т. 4 - предстои процедура	В съответствие
(3) Експлоатацията на площадките за третиране на отпадъци се допуска, при условие че предвидените съоръжения не предполагат въздействия, които водят до риск за човешкото здраве или до риск за увреждане на околната среда	Предвидените съоръжения не предполагат риск за човешкото здраве	Изграждането и експлоатацията на новата инсталацияне предполага въздействия, които водят до риск за човешкото здраве или до риск за увреждане на околната среда	В съответствие
<b>Чл. 8.</b> (1) Самостоятелните площадки за третиране на отпадъци се определят извън границите на урбанизираните територии.	Производствената площадка е разположено в границите на промишлена зона на гр. Шумен	Инсталацията ще бъде ситуирана в границите на промишлена зона на гр. Шумен - извън жилищни територия	В съответствие
(3) Допуска се определяне на площадки за третиране на отпадъци в отделни урегулирани поземлени имоти на урбанизиран територии, когато видът на отпадъците и дейностите и операциите за тяхното третиране на площадките удовлетворяват изискванията на чл. 3, ал. 1 и 3 и за тях не са налице ограниченията на чл. 9.	Производствената площадка е разположено в границите на промишлена зона на гр. Шумен	Инсталацията ще бъде ситуирана в границите на промишлена зона на гр. Шумен - извън урбанизирана територия	В съответствие

<b>Изисквания на Наредба № 7</b>	<b>Съществуващо състояние</b>	<b>Състояние след изграждане и въвеждане в експлоатация на промените</b>	<b>Съответствие</b>
<p>Чл. 9. (1) Местоположението на депата за отпадъци и на другите площадки за третиране на отпадъци се съобразява със:</p> <p>1. изискванията за отстояние на границата на площадката до:</p> <p>а) границите на урбанизираните територии, в т.ч. до жилищните зони, до вилните зони, до курортите, до курортните и излетните комплекси, до другите места за отдих, както и до предприятията и складовите бази на хранителната промишленост, съгласно нормативно установените хигиенно-защитни зони за осигуряване на здравна защита на селищната среда и прилежащите ѝ територии;</p> <p>б) водните пътища и водните обекти;</p> <p>в) земеделските и горските територии;</p> <p>2. забраните и ограниченията, свързани с експлоатацията на санитарно-охранителните зони около водоизточниците и съоръженията за питейно-битово водоснабдяване и около водоизточниците на минерални води, използвани за лечебни, профилактични, питейни и хигиенни нужди;</p> <p>3. наличие в района на площадките на:</p> <p>а) подземни води;</p> <p>б) крайбрежни води;</p> <p>в) незащитени водоносни хоризонти при максимално водно ниво на дълбочина, по-малка от 1 м под долния изолационен екран на депата за отпадъци;</p> <p>г) общо и индивидуално водоползване и ползване на водни обекти;</p> <p>д) защитени природни територии и обекти;</p> <p>е) недвижими паметници на културата;</p> <p>ж) площи, за които има предоставени разрешения за търсене и/или проучване на подземни богатства.</p>	<p>Производствената площадка е разположено в границите на промишлена зона на гр. Шумен</p>	<p>Инсталацията ще бъде ситуирана в границите на промишлена зона на гр. Шумен - извън урбанизирана територия. В границите и в близост до нея не са разположени водни обекти, земеделски и горски територии. Използваната площ не попада в пояси на учредени СОЗ. Предвидените обекти, предмет на инвестиционното предложение, ще бъдат изградени в рамките на имота</p>	<p>В съответствие</p>
<p>(2) Неседопуска разполагане на площадките за третиране на отпадъци на територията на:</p> <p>1. национални паркове и природни резервати и други защитени територии, освен в случаите, когато с</p>	<p>Производствената площадка е разположено в границите на промишлена зона на гр. Шумен</p>	<p>Инсталацията ще бъде ситуирана в границите на промишлена зона на гр. Шумен - извън урбанизирана територия. В границите и в близост до нея не са разположени водни обекти, земеделски и горски</p>	<p>В съответствие</p>

Изисквания на Наредба № 7	Съществуващо състояние	Състояние след изграждане и въвеждане в експлоатация на промените	Съответствие
<p>плана за управление за определени зони не се допускат дейности и операции по третиране на отпадъци;</p> <p>2. археологически, архитектурни и други резервати и обекти, обявени за недвижимо паметници на културата;</p> <p>3. райони с неблагоприятни инженерно-геоложки условия (свлачища, срутища и др.), когато е икономически нецелесъобразно тяхното отстраняване или укрепване;</p> <p>4. райони с открит карст;</p> <p>5. терени с потенциална опасност от слягане и пропадане над изоставени минни изработки;</p> <p>6. пояс I и пояс II на санитарно-охранителни зони на водоизточниците и съоръженията за питейно-битово водоснабдяване и около водоизточниците на минерални води, използвани за лечебни, профилактични, питейни и хигиенни нужди;</p> <p>7. находища за открит добив на подземни богатства, включени в Националния баланс на запасите и ресурсите на подземни богатства;</p> <p>8. крайбрежни заливаеми ивици, речни русла и защитни диги;</p> <p>9. други територии, за които със закон са забранени дейности и операции по третиране на отпадъци.</p>		<p>територии. Използваната площ не попада в пояси на учредени СОЗ. Предвидените обекти, предмет на инвестиционното предложение, ще бъдат изградени в рамките на имота</p>	
<p>Чл. 11. (1) Местоположението на площадките за третиране на отпадъци се обосновава с ПУП по отношение на:</p> <p>1. възможности за максимално съвместяване на една площадка на дейности по третиране на отпадъци, като се дава предимство на регионалния принцип за управление на отпадъците и навъзможността за съвместно третиране на отпадъци, образувани от повече източници;</p> <p>2. оптималните разстояния до основните източници на отпадъци;</p> <p>3. използване на непродуктивни земеделски земи, незалесени райони или райони, заети от храсти и малоценни насаждения, изоставени кариери и мини, ерозирани и други негативни релефни земни форми;</p>	<p>Производствената площадка е разположена в границите на промишлена зона на гр. Шумен</p>	<p>Наличен е влязъл в сила ПУП в съответствие с разпоредбите на Закона за устройство на територията (ЗУТ)</p>	<p>В съответствие</p>

Изисквания на Наредба № 7	Съществуващо състояние	Състояние след изграждане и въвеждане в експлоатация на промените	Съответствие
<p>4. възможност за бъдещо разширение на площадката за третиране на отпадъци, когато това се предвижда със съответната програма за управление на дейностите по отпадъците по чл. 29 ЗУО;</p> <p>5. осигуряване на възможности за водоснабдяване и електроснабдяване на площадката за третиране на отпадъци и свързването ѝ със съществуващата пътна мрежа;</p> <p>6. максимално запазване на съществуващите озеленени площи между площадките за третиране на отпадъци и съседните обекти;</p> <p>7. релефа на местността и посоката и скоростта на ветровете с оглед осигуряване на най-благоприятни условия за разсейване на емисиите на вредни или интензивно миришещи вещества;</p> <p>8. необходимите мерки за ограничаване на замърсяването на въздуха в района, осигуряващи спазването на пределно допустимите концентрации на вредни вещества в приземния слой на атмосферния въздух</p>			
<p>(2) Площадките, върху които се предвиждат дейности за третиране на отпадъци, при които се отделят прах, вредни или интензивно миришещи вещества в атмосферния въздух, се разполагат в подветрената страна спрямо жилищните зони, другите обекти, подлежащи на здравна защита, и съседните предприятия, като се отчита посоката и скоростта на преобладаващите ветрове</p>	<p>Производствената площадка е разположено в границите на промишлена зона на гр. Шумен</p>	<p>Инсталацията ще бъде ситуирана в границите на промишлена зона на гр. Шумен - извън урбанизирана територия. В границите и в близост до нея не са разположени водни обекти, земеделски и горски територии. Използваната площ не попада в пояси на учредени СОЗ. Предвидените обекти, предмет на инвестиционното предложение, ще бъдат изградени в рамките на имота</p>	<p>В съответствие</p>
<p>(3) Площадки за третиране на отпадъци със съоръжения, които са източници на шум над допустимите норми, се разполагат по отношение на жилищните зони на разстояние, което осигурява спазването на пределно допустимите нива на шум</p>	<p>Производствената площадка е разположено в границите на промишлена зона на гр. Шумен</p>	<p>Инсталацията ще бъде ситуирана в границите на промишлена зона на гр. Шумен - извън урбанизирана територия. В границите и в близост до нея не са разположени водни</p>	<p>В съответствие</p>

Изисквания на Наредба № 7	Съществуващо състояние	Състояние след изграждане и въвеждане в експлоатация на промените	Съответствие
		обекти, земеделски и горски територии. Използваната площ не попада в пояси на учредени СОЗ. Предвидените обекти, предмет на инвестиционното предложение, ще бъдат изградени в рамките на имота	
Глава трета. ПРАВИЛА И НОРМИ ЗА ЗАСТРОЯВАНЕ НА ПЛОЩАДКИТЕ ЗА ТРЕТИРАНЕ НА ОТПАДЪЦИ Чл. 13 - Чл. 24	Производствената площадка е разположено в границите на промишлена зона на гр. Шумен	Правилата и норми за застрояване ще бъдат съобразени при проектирането и изграждането на необходимите площи	В съответствие
Глава четвърта. ГЕОЛОЖКИ, ХИДРОГЕОЛОЖКИ И ХИДРОЛОЖКИ УСЛОВИЯ, НА КОИТО ТРЯБВА ДА ОТГОВАРЯТ ПЛОЩАДКИТЕ ЗА ТРЕТИРАНЕ НА ОТПАДЪЦИ Чл. 25 - Чл. 32	Производствената площадка е разположено в границите на промишлена зона на гр. Шумен	Площадката е съществуваща и е снабдена с необходимите предпази облицовки	В съответствие



### 3.3. Съхранение и употреба на опасни химични вещества и смеси

Инвестиционните мерки не са свързани със съхранение на опасни химични вещества и смеси.

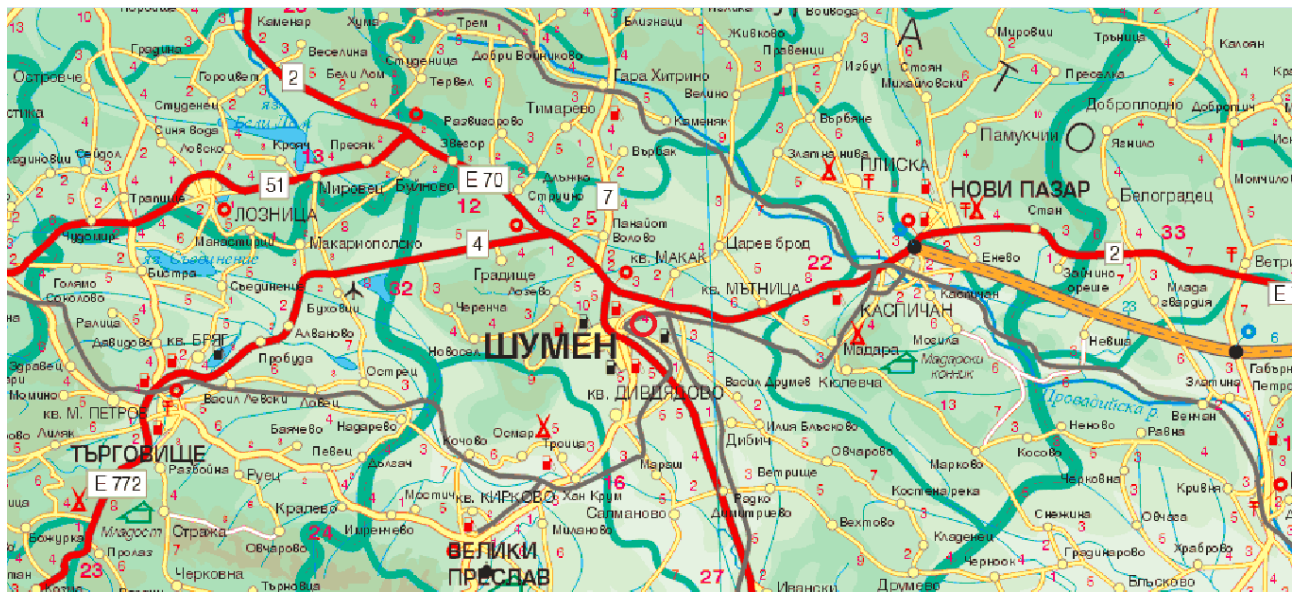
### 4. СХЕМА НА НОВА ИЛИ ПРОМЯНА НА СЪЩЕСТВУВАЩА ПЪТНА ИНФРАСТРУКТУРА.

Инвестиционно предложение ще се осъществи в имот с идентификатор 83510.665.164, землище на гр. Шумен, общ. Шумен, обл. Шумен.

Имота, в който се реализира инвестиционната мярка, е с изградени пътни връзки. Осигурен е достъп чрез съществуващо пътно отклонение до първокласен път от републиканската пътна мрежа I-7. Достъпът до площадката се осъществява чрез съществуващ път (ПИ 83510.665.122 по КК на гр. Шумен– второстепенна улица. Не се налага промяна на съществуващата пътна инфраструктура.

На Фигура II.7-1. е посочена извадка от подробна пътна карта на Община Шумен.

Фигура II.7-1. Извадка от подробна пътна карта на Община Шумен



### 5. ПРОГРАМА ЗА ДЕЙНОСТИТЕ, ВКЛЮЧИТЕЛНО ЗА СТРОИТЕЛСТВО, ЕКСПЛОАТАЦИЯ И ФАЗИТЕ НА ЗАКРИВАНЕ, ВЪЗСТАНОВЯВАНЕ И ПОСЛЕДВАЩО ИЗПОЛЗВАНЕ.

Предвижда се реализация на инвестиционното предложение да се извърши на следните етапи:

- Одобряване на инвестиционното предложение;
- Изготвяне на инвестиционен проект;
- Издаване на разрешение за строеж по реда на ЗУТ;
- Издаване на разрешение за дейности с отпадъци по Чл. 35 от ЗУО.

- Извършване на СМР;
- Въвеждане в експлоатация.

Към настоящия момент дружеството не планира прекратяване на дейността предмет на инвестиционното предложение. След евентуално прекратяване на дейността не съществува необходимост от възстановяване на площадката за последващо използване.

Изпълнението на всички етапи ще бъде съобразено с изискванията на действащото към дадения момент национално законодателство.

## **6. ПРЕДЛАГАНИ МЕТОДИ ЗА СТРОИТЕЛСТВО.**

Настоящото инвестиционно предложение ще се реализира в имот с идентификатор 83510.665.164, в землището на гр. Шумен, общ. Шумен, обл. Шумен. Посоченият имот е собственост на Община Шумен.

В имот с идентификатор 83510.665.164 по КК на гр. Шумен с обща площ 6345 кв. метра, функционира обект „Общински център за екологосъобразно събиране и временно съхранение на опасни отпадъци от бита“, заемащ площ в размер на 3019 кв. метра, в това число навес с РЗП 572 кв. метра. Обектът е свързан с градската водопроводна и канализационна мрежа. В имота има монтиран трафопост. Има възможност в останалата свободна площ да се реализира новият обект.

Не се предвиждат нови строително – монтажни дейности във връзка с масивно строителство. Ще бъдат монтирани следните съоръжения:

1. Приемна зона – това е зоната в която се извършва входящ контрол на отпадъците, тяхното класифициране (количество, вид, произход, време на постъпване на обекта и др.) В приемната зона се разполагат следните съоръжения:
  - Портал с бариера
  - Електронна платформена везна с възможност за измерване до 60 тона
  - Административна сграда (офис - контейнер)
2. Производствена зона – това е зоната, определяща характера на обекта, основната дейност извършвана на територията му. Състои се от хале с две помещения и откритата площадка.

## **7. ДОКАЗВАНЕ НА НЕОБХОДИМОСТТА ОТ ИНВЕСТИЦИОННОТО ПРЕДЛОЖЕНИЕ.**

Природните ресурси имат фундаментално значение за икономиката и просперитета. Те предлагат суровини, енергия, храна, вода и земя, а така също и екологични и социални услуги. Но настоящите ни модели на използване на ресурсите, производство, потребление и отпадъци са неустойчиви. Земята има ограничени ресурси и тяхното използване оказва все по-голям натиск върху естествената ни среда, което води до глобално затопляне, замърсяване и влошаване на екосистемите и биологичното разнообразие. За да се намалят въздействията

върху околната среда, свързани с използването на ресурси в икономиката, трябва да сме ефективни с ресурсите, които имаме.

Проследяване ефективността на ресурсите на икономиките е един от начините да се разбере дали прогресираме към устойчиво развитие. Често използван показател за ефективността на ресурсите е общият брой материали, пряко използвани от една икономика (измерени като вътрешно потребление на материали (ВПМ) спрямо икономическата активност (измерена като БВП). Той посочва дали се наблюдава прекъсване между използването на природни ресурси и икономическия растеж. Един от основните ресурси – енергоносител са горивата и нефтопродуктите.

В съответствие с Чл. 13, ал. 1, т. 7 от Наредба № 6 от 27 август 2013 г. за условията и изискванията за изграждане и експлоатация на депа и на други съоръжения и инсталации за оползотворяване и обезвреждане на отпадъци (*в сила от 13.09.2013 г., издадена от министъра на околната среда и водите, Обн. ДВ. бр.80 от 13 Септември 2013г., изм. и доп. ДВ. бр.13 от 7 Февруари 2017г., изм. и доп. ДВ. бр.36 от 1 Май 2021 г.*) не се допуска депонирането на разделно събрани битови отпадъци и биоотпадъци с цел подготвянето им за повторна употреба и рециклиране, с изключение на отпадъците от последващите действия по третирането на разделно събраните отпадъци, за които депонирането дава най-благоприятни за околната среда резултати в съответствие с йерархията при управление на отпадъците.

За експлоатацията на „Регионално депо за неопасни отпадъци“ – Шумен има издадено Комплексно разрешително (КР) № 349-Н1/2022 г.

Съгласно **Условие 11.2.2.7.** от издаденото комплексно разрешително в депото могат да се приемат отпадъци, само в случай, че отпадъците са подложени на предварително третиране. Община Шумен не разполага с инсталация за предварително третиране на отпадъците. Те ще се транспортират до инсталация по предварително третиране, собственост на изпълнител, избран чрез процедура по реда на ЗОП.

В съответствие с изискванията Чл. 19, ал. 2 на Законът за управление на отпадъците задължава кметовете на общини да осигурят площадки за безвъзмездно предаване на разделно събрани отпадъци от домакинствата, в т.ч. опасни отпадъци, едрогабаритни отпадъци и др. масово разпространени отпадъци.

Проектното решение има за цел да осигури подходящ терен и инфраструктура за решаване на слените дейности:

- За намаляване на транспортните разходи до инсталация по предварително третиране е целесъобразно събраните отпадъци от територията на община Шумен да се транспортират в по-големи обеми. Това налага изграждане на претоварна станция.
- Законът за управление на отпадъците задължава кметовете на общини да осигурят площадки за безвъзмездно предаване на разделно събрани отпадъци от домакинствата, в т.ч. опасни отпадъци, едрогабаритни отпадъци и др. масово разпространени отпадъци.

Експлоатирането на тези съоръжения напълно съответства на въведения с Чл. 6, ал. 1 от Закона за управление на отпадъците (Обн., ДВ, бр. 53 от 13.07.2012 г., в сила от 13.07.2012 г.) приоритетен ред (йерархия), а именно:

- Подготовка за повторна употреба (Чл. 6, ал. 1, т. 2)
- Рециклиране (Чл. 6, ал. 1, т. 3);

Преминалите през третиране отпадъци ще формират суровини за производствата на външни юридически лица и/или ще се предават приоритетно за оползотворяване на лица, притежаващи разрешителни документи по Чл. 35 от ЗУО.

## **8. ПЛАН, КАРТИ И СНИМКИ, ПОКАЗВАЩИ ГРАНИЦИТЕ НА ИНВЕСТИЦИОННОТО ПРЕДЛОЖЕНИЕ, ДАВАЩИ ИНФОРМАЦИЯ ЗА ФИЗИЧЕСКИТЕ, ПРИРОДНИТЕ И АНТРОПОГЕННИТЕ ХАРАКТЕРИСТИКИ, КАКТО И ЗА РАЗПОЛОЖЕНИТЕ В БЛИЗОСТ ЕЛЕМЕНТИ ОТ НАЦИОНАЛНАТА ЕКОЛОГИЧНА МРЕЖА И НАЙ-БЛИЗКО РАЗПОЛОЖЕНИТЕ ОБЕКТИ, ПОДЛЕЖАЩИ НА ЗДРАВНА ЗАЩИТА, И ОТСТОЯНИЯТА ДО ТЯХ.**

Настоящото инвестиционно предложение ще се реализира в имот с идентификатор 83510.665.164, в землището на гр. Шумен, общ. Шумен, обл. Шумен. Посоченият имот е собственост на Община Шумен.

На схемата в *Приложение № II.8-1* е показано разположението на имота и гр. Шумен. В *Приложение № II.8-2* е представено и разположението на най-близко ситуираната защитена зона BG 0000382 „Шуменско плато” за опазване на природните местообитания (обявена със Заповед № РД-1032/17.12.2020 г. на министъра на околната среда и водите, обн. ДВ бр. 19/05.03.2021 г.), намираща се на отстояние повече от 4250 m от имота, предмет на инвестиционното предложение. Като приложение към настоящата разработка е представена скица на поземления имот */Приложение № II.8-3/*.

Като *Приложение № III.8-4* към настоящата информация е представен актуален картен материал (извадка от сателитна снимка) с определено отстоянието на обекта до най-близките обекти, подлежащи на здравна защита. Съгласно § 1, т. 3 от допълнителните разпоредби на Наредбата за условията и реда за извършване на оценка на въздействието върху околната среда „Обекти, подлежащи на здравна защита” са жилищните сгради, лечебните заведения, училищата, детските градини и ясли, висшите учебни заведения, спортните обекти, обектите за временно настаняване (хотели, мотели, общежития, почивни домове, ваканционни селища, къмпинги, хижи и др.), места за отдих и развлечения (плувни басейни, плажове и места за къпане, паркове и градини за отдих, вилни зони, атракционни паркове, аквапаркове и др.), както и обектите за производство на храни по § 1, т. 37 от допълнителните разпоредби на Закона за храните, стоковите борси и тържищата за храни“. В разглеждания случай най-близко разположените обекти, подлежащи на здравна защита са вилни зони разположени съответно на:

- 1 547 m в посока югозапад от имота – жилищна зона на гр. Шумен;

## **9. СЪЩЕСТВУВАЩО ЗЕМЕПОЛЗВАНЕ ПО ГРАНИЦИТЕ НА ПЛОЩАДКАТА ИЛИ ТРАСЕТО НА ИНВЕСТИЦИОННОТО ПРЕДЛОЖЕНИЕ.**

Настоящото инвестиционно предложение ще се реализира в имот с идентификатор 83510.665.164, в землището на гр. Шумен, общ. Шумен, обл. Шумен. Посоченият имот е собственост на Община Шумен.

При реализиране на бъдещата дейност няма да се налага временно ограничаване и ползването на съседни имоти, тъй като не се предвижда изграждане на техническа инфраструктура на големи разстояния.

Инвестиционното предложение няма да засегне ползватели или собственици на земи, разположени в съседство с разглеждания имот.

## **10. ЧУВСТВИТЕЛНИ ТЕРИТОРИИ, В Т.Ч. ЧУВСТВИТЕЛНИ ЗОНИ, УЯЗВИМИ ЗОНИ, ЗАЩИТЕНИ ЗОНИ, САНИТАРНО-ОХРАНИТЕЛНИ ЗОНИ ОКОЛО ВОДОИЗТОЧНИЦИТЕ И СЪОРЪЖЕНИЯТА ЗА ПИТЕЙНО-БИТОВО ВОДОСНАБДЯВАНЕ И ОКОЛО ВОДОИЗТОЧНИЦИТЕ НА МИНЕРАЛНИ ВОДИ, ИЗПОЛЗВАНИ ЗА ЛЕЧЕБНИ, ПРОФИЛАКТИЧНИ, ПИТЕЙНИ И ХИГИЕННИ НУЖДИ И ДР.; НАЦИОНАЛНА ЕКОЛОГИЧНА МРЕЖА.**

Имот с идентификатор 83510.665.164, в който ще бъде реализирано инвестиционното предложение, се намира в гр. Шумен, общ. Шумен, обл. Шумен. Имотът попада на отстояние от защитена зона /33/ от Националната екологична мрежа съгласно Закона за биологичното разнообразие /ЗБР/ (ДВ бр.77/ 2002 г., доп. и изм.) ВГ 0000382 „Шуменско плато” за опазване на природните местообитания (обявена със Заповед № РД-1032/17.12.2020 г. на министъра на околната среда и водите, обн. ДВ бр. 19/ 05.03.2021 г.), намираща се на отстояние повече от 4250 m от имота, предмет на инвестиционното предложение

Най - близкият водоприемник за района е р. Теке дере, която преминава в близост до имота.

Съгласно изискванията на Закона за водите (ЗВ) всички води и водни обекти се опазват от изтощаване, замърсяване и увреждане с цел поддържане на необходимото количество и качество на водите и здравословна околна среда, съхраняване на екосистемите, запазване на ландшафта и предотвратяване на стопански щети, като за постигане на тези цели се определят зони за защита на водите. По смисъла на ЗВ "зона за защита на водите" е територията на водосбора на повърхностно водно тяло или земната повърхност над подземно водно тяло.

Нормалното развитие на водната екосистема изисква наличие в нея на биогенните елементи азот, фосфор, въглерод, водород, кислород, сяра и др. От изброените елементи азотът и фосфорът и техните съединения играят най-важната роля за растежа на популациите на водната растителност. Внасянето на допълнително количество биогенни елементи и техните съединения във водоемите предизвикват нарушаване на екологичното равновесие в тях. Увеличаване на количеството на хранителни вещества води до евтрофикация на водите, вследствие на който процес настъпват няколко взаимосвързани неблагоприятни ефекта във водоемите:

- "цъфтене" на водите - процес, при който съществено се увеличава числеността на един или няколко вида водорасли;
- бурното развитие на водораслите на повърхността води до промяна на светлинните условия, поради намаляване на прозрачността на водата, в следствие на което дънните водорасли загиват, образувайки токсични вещества;
- намаленото количество на кислорода във водата поради гнилостни процеси е причина за измиране водорасли, риби и други водни обитатели;
- влошава се качество на водата, поради придобиване на неприятна миризма и вкус.

Основните източници на замърсяване на водите с биогенни елементи са селското стопанство и отпадъчните води от бита, както и някои отрасли на промишлеността.

Чувствителните и уязвими зони са територии, обявени за защитени, тъй като водните тела в тези зони са чувствителни към влиянието на хранителни съставки- биогенни елементи (основно азот и фосфор) във водата.

Понятието "чувствителни зони" е термин, характеризиращ водоприемника, който се намира или има риск да достигне състояние на евтрофикация - обогатяване с биогенните елементи азот и фосфор.

Определянето на чувствителни зони е регламентирано в изискванията на Наредба № 6 от 9 ноември 2000 г. за емисионни норми за допустимо съдържание на вредни и опасни вещества в отпадъчните води, зауствани във водни обекти. Министърът на ОСВ със Заповед определя списък на чувствителните зони в съответствие с критериите, посочени в Приложение 4 към чл. 12, ал. 1 от същата наредба.

За предотвратяване на допълнителна евтрофикация и подобряване на състоянието на водоприемник, който е обявен за чувствителна зона, отпадъчните води от всички агломерации с над 10 000 еквивалентни жители, които се заустватв него следва да бъдат предмет на допълнително пречистване с цел отстраняване на биогенните елементи азот и фосфор до определените в разрешителното за заустване индивидуални емисионни ограничения. По този начин водоприемникът се предпазва от допълнителна евтрофикация и се цели подобряване в неговото състояние, в съответствие с Наредба № 6/09.11.2000 г. за емисионни норми за допустимо съдържание на вредни и опасни вещества в отпадъчните води, зауствани във водни обекти. В Република България чувствителните зони са определени със Заповед № РД-970/28.07.2003 г. на Министъра на околната среда и водите, като за Черноморския район за басейново управление са както следва:

- Черно море, от границата при с. Дуранкулак до границата при с. Резово;
- всички водни обекти във водосбора на Черно море.

Съгласно информацията в ПУРБ 2016 – 2020 на БДЧР, приет с Решение № 1107/29.12.2016г. на Министерски съвет, площадката на инвестиционното предложение попада в рамките на чувствителна зона BGCSARI05 „Водосборен басейн на р. Камчия“. Разположената в близост р. Теке дере е част от водосбора на р. Камчия.

Териториите, определени за защита на повърхностните и подземните водни тела от замърсяване на водите, причинено или предизвикано от нитрати от земеделски източници, се определят като нитратно уязвими зони. Уязвимите зони се определят в съответствие с изискванията на Директива 91/676/ЕЕС относно защита на водите от замърсяване с нитрати от земеделски източници.

Съгласно Наредба № 2 за опазване на водите от замърсяване с нитрати от земеделски източници (ДВ, бр.87/ 2000 г.), със Заповед №РД-146/25.02.2015 г. на Министъра на околната среда и водите, са определени:

- водите, които са замърсени, и водите, които са застрашени от замърсяване (съдържание на нитрати с концентрация, по-голяма от 50 милиграма на литър), отчитайки физико-химичните и природните характеристики на водите и почвите;
- уязвими зони - тези райони в страната, в които чрез просмукване или оттичане, водите се замърсяват или могат да бъдат замърсени с нитрати от земеделски източници и които допринасят за замърсяването.

Определянето на водите, които са замърсени или са застрашени от замърсяване с нитрати се извършва въз основа на наличните данни в басейновите дирекции, както и от информация, предоставена от МЗХ.

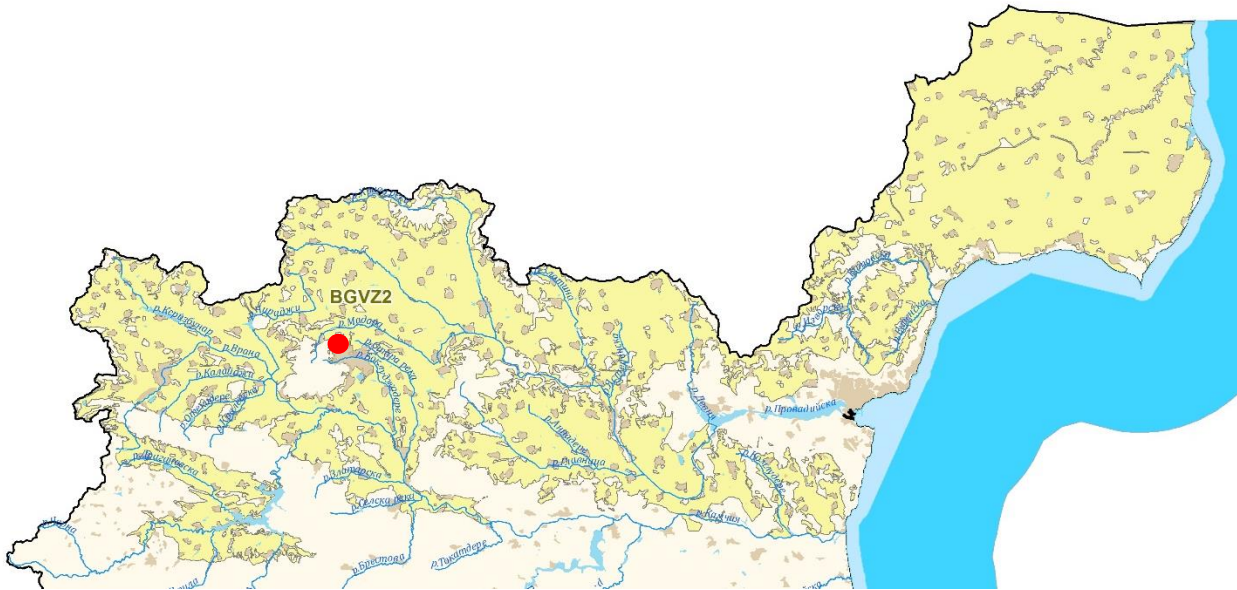
Със Заповед № РД-635/13.08.2013г. на Министъра на ОСВ е утвърдена програма за мониторинг на нитратите в подземните и повърхностните води, попадащи в територии определени като нитратно уязвимите зони.

Площадката на инвестиционното предложение попада в рамките на уязвима зона BGVZ2 „Северна зона“. Местоположението на площадката е представено на следващата фигура.

**Фигура № П.10-1. Уязвима зона BGVZ2 „Северна зона“**

## УЯЗВИМИ ЗОНИ

### Черноморски район за басейново управление



Площадката на инвестиционното предложение не попада в границите на санитарно охранителни зони. Най - близките санитарно - охранителни зони са около общинските водоземни съоръжения на питейно-битово водоснабдяване. Същите остават на значително отстояние от имота и той не попада в обхвата на зони I, II и III на СОЗ.

### 11. ДРУГИ ДЕЙНОСТИ, СВЪРЗАНИ С ИНВЕСТИЦИОННОТО ПРЕДЛОЖЕНИЕ (НАПРИМЕР ДОБИВ НА СТРОИТЕЛНИ МАТЕРИАЛИ, НОВ ВОДОПРОВОД, ДОБИВ ИЛИ ПРЕНАСЯНЕ НА ЕНЕРГИЯ, ЖИЛИЩНО СТРОИТЕЛСТВО).

С инвестиционното предложение не са планирани други дейности.

### 12. НЕОБХОДИМОСТ ОТ ДРУГИ РАЗРЕШИТЕЛНИ, СВЪРЗАНИ С ИНВЕСТИЦИОННОТО ПРЕДЛОЖЕНИЕ.

Във връзка с реализиране на инвестиционното предложение е необходимо издаване на:

- Разрешение за дейности с отпадъци по реда на Закона за управление на отпадъците.

### III. МЕСТОПОЛОЖЕНИЕ НА ИНВЕСТИЦИОННОТО ПРЕДЛОЖЕНИЕ, КОЕТО МОЖЕ ДА ОКАЖЕ ОТРИЦАТЕЛНО ВЪЗДЕЙСТВИЕ ВЪРХУ НЕСТАБИЛНИТЕ ЕКОЛОГИЧНИ ХАРАКТЕРИСТИКИ НА ГЕОГРАФСКИТЕ РАЙОНИ, ПОРАДИ КОЕТО ТЕЗИ



## **ХАРАКТЕРИСТИКИ ТРЯБВА ДА СЕ ВЗЕМАТ ПОД ВНИМАНИЕ, И ПО- КОНКРЕТНО:**

### **1. СЪЩЕСТВУВАЩО И ОДОБРЕНО ЗЕМЕПОЛЗВАНЕ;**

Настоящото инвестиционно предложение ще се реализира в имот с идентификатор 83510.665.164, в землището на гр. Шумен, общ. Шумен, обл. Шумен. Посоченият имот е собственост на Община Шумен.

Цитирания имот е с начин на трайно ползване „За друг вид производствен, складов обект“. В него е разположена съществуваща неизползваема производствена база. Реализирането на инвестиционното предложение не налага промяна на предназначението на имота. Съгласно ОУП за цитирания имот е определена устройствена зона – производствено – складова зона.

Реализацията на обекта не предвижда засягане и оказване на съществено въздействие върху околните терени.

### **2. МОЧУРИЩА, КРАЙРЕЧНИ ОБЛАСТИ, РЕЧНИ УСТИЯ;**

Настоящото инвестиционно предложение ще се реализира в поземлен имот с идентификатор 83510.665.164, землище на гр. Шумен, общ. Шумен, обл. Шумен. Посочения имот не попада в близост до мочурища, крайбрежни области или речни устия.

### **3. КРАЙБРЕЖНИ ЗОНИ И МОРСКА ОКОЛНА СРЕДА;**

Настоящото инвестиционно предложение ще се реализира в поземлен имот с идентификатор 83510.665.164, землище на гр. Шумен, общ. Шумен, обл. Шумен. Посочения имот не попада в крайбрежни зони и морска околна среда.

### **4. ПЛАНИНСКИ И ГОРСКИ РАЙОНИ;**

Настоящото инвестиционно предложение ще се реализира в поземлен имот с идентификатор 83510.665.164, землище на гр. Шумен, общ. Шумен, обл. Шумен. Посочения имот не попада в планински или горски райони.

### **5. ЗАЩИТЕНИ СЪС ЗАКОН ТЕРИТОРИИ;**

Настоящото инвестиционно предложение ще се реализира в поземлен имот с идентификатор 83510.665.164, землище на гр. Шумен, общ. Шумен, обл. Шумен. Посочения имот не попада в защитени територии.

### **6. ЗАСЕГНАТИ ЕЛЕМЕНТИ ОТ НАЦИОНАЛНАТА ЕКОЛОГИЧНА МРЕЖА;**

Националната екологична мрежа се състои от защитени територии, обявени според изискванията на Закона за защитените територии, и защитени зони, които се обявяват според изискванията на Директива 92/43/ЕИО на Съвета за опазване на естествените местообитания

и на дивата флора и фауна и Директива 2009/147/ЕИО на Съвета относно опазването на дивите птици.

Реализирането на инвестиционното предложение не засяга елементи от националната екологична мрежа.

## **7. ЛАНДШАФТ И ОБЕКТИ С ИСТОРИЧЕСКА, КУЛТУРНА ИЛИ АРХЕОЛОГИЧЕСКА СТОЙНОСТ;**

Според точка 25 на § 1 на допълнителните разпоредби на Закона за биологичното разнообразие "ландшафт" е територия, специфичният облик и елементите на която са възникнали като резултат на действия и взаимодействия между природни и/или човешки фактори. Ландшафта е компонента на околната среда, който възниква в резултат от взаимодействието на редица природни и, на по-късен етап от развитието на Земята, културни фактори. Тези фактори се развиват в зависимост от географските характеристики и продължават динамично да формират ландшафта така че в този смисъл ландшафтът се разглежда и като състояние на околната среда. Значението на понятието "ландшафт" нараства през годините. Чрез своето поведение и дейност човека, не само променя ландшафта - пространството, в което живее, но следва да полага и грижи за неговото устойчиво развитие. Ландшафтът навсякъде по света е комбиниран резултат от естествените процеси, които протичат в природата, и човешките дейности, които се включват в тях.

Ландшафтът е с огромна значимост за съвременното общество. Това понятие е свързано с отговорността ни към бъдещите поколения. Следователно той следва да се опазва, поддържа, развива и, доколкото е необходимо и възможно, да се възстановява така, че трайно да осигурява :

- разнообразие, идентичност и естетика в природната среда;
- функциониране и продуктивност на екосистемите;
- възможност за регенериране и устойчиво използване на природните ресурси;
- подобряване условията на живот на населението.

Районът на инвестиционното намерение се характеризира с еднообразен ландшафт. В него са установени ландшафти от два класа: равнинни и междупланински равнинно-низинни ландшафти, според типологичната класификационна система на ландшафтите в България (П. Петров, 1997г.), построена въз основа на геоморфоложки, мезоклиматични и фитогеографски признаци.

Според Хартата за устойчиво развитие на българските ландшафти, в разглеждания район са установени в известна степен редуцирани или по-слабо развити следните категории ландшафти:

- Естествено съхранените ландшафти в чист вид почти не съществуват. Антропогензацията засяга в една или друга степен всички ландшафти.
- Горските ландшафти не се наблюдават.
- Пасищните и ливадните ландшафти не се наблюдават.
- Земеделските ландшафти са преобладаващи в по ниските части на терена. Това са различни по размер обработваеми земи (ниви).

- Водни ландшафти заемат участъци около преминаващата на отстояние река.
- Селищните ландшафти обхващат населените места – гр. Шумен.
- Комуникационните ландшафти са представени най-вече от пътищата на републиканската пътна мрежа и от полски пътища за обслужване на земеделските площи.
- Промислени ландшафти са основната преобладаваща категория – не се наблюдават
- Рекреационни ландшафти не са развити.
- Антропогенни ландшафти. Естествените ландшафти в района, формирани под влиянието на природни фактори, са променени най-вече под действието на антропогенни фактори. Човешката намеса се изразява в изграждане на населените места, построяване на пътищата от Републиканската пътна мрежа и тези за достъп до нивите, ж. п. линии, язовири, обработването на земите и засаждане на земеделски култури и др. Естествените ландшафтите в района са антропогенизирани и трансформирани в земеделски, селищни инфраструктурни и др.

Площадката, на която ще бъде реализирано инвестиционното предложение, не засяга и не попада в близост обекти с историческа, културна или археологическа стойност.

## **8. ТЕРИТОРИИ И/ИЛИ ЗОНИ И ОБЕКТИ СЪС СПЕЦИФИЧЕН САНИТАРЕН СТАТУТ ИЛИ ПОДЛЕЖАЩИ НА ЗДРАВНА ЗАЩИТА.**

Настоящото инвестиционно предложение ще се реализира в поземлен имот с идентификатор 83510.665.164, землище на гр. Шумен, общ. Шумен, обл. Шумен. Посочения имот не попада в територии и/или зони и обекти със специфичен санитарен статут или подлежащи на здравна защита.

Съгласно § 1, т. 3 от допълнителните разпоредби на Наредбата за условията и реда за извършване на оценка на въздействието върху околната среда „Обекти, подлежащи на здравна защита“ са жилищните сгради, лечебните заведения, училищата, детските градини и ясли, висшите учебни заведения, спортните обекти, обектите за временно настаняване (хотели, мотели, общежития, почивни домове, ваканционни селища, къмпинги, хижи и др.), места за отдих и развлечения (плувни басейни, плажове и места за къпане, паркове и градини за отдих, вилни зони, атракционни паркове, аквапаркове и др.), както и обектите за производство на храни по § 1, т. 37 от допълнителните разпоредби на Закона за храните, стоковите борси и тържищата за храни“. В разглеждания случай най-близко разположените обекти, подлежащи на здравна защита са вилни зони разположени съответно на:

- 1 547 m в посока югозапад от имота – жилищна зона на гр. Шумен;

## **IV. ТИП И ХАРАКТЕРИСТИКИ НА ПОТЕНЦИАЛНОТО ВЪЗДЕЙСТВИЕ ВЪРХУ ОКОЛНАТА СРЕДА, КАТО СЕ ВЗЕМАТ ПРЕДВИД ВЕРОЯТНИТЕ ЗНАЧИТЕЛНИ ПОСЛЕДИЦИ ЗА ОКОЛНАТА СРЕДА**

## **ВСЛЕДСТВИЕ НА РЕАЛИЗАЦИЯТА НА ИНВЕСТИЦИОННОТО ПРЕДЛОЖЕНИЕ:**

### **1. ВЪЗДЕЙСТВИЕ ВЪРХУ НАСЕЛЕНИЕТО И ЧОВЕШКОТО ЗДРАВЕ, МАТЕРИАЛНИТЕ АКТИВИ, КУЛТУРНОТО НАСЛЕДСТВО, ВЪЗДУХА, ВОДАТА, ПОЧВАТА, ЗЕМНИТЕ НЕДРА, ЛАНДШАФТА, КЛИМАТА, БИОЛОГИЧНОТО РАЗНООБРАЗИЕ И НЕГОВИТЕ ЕЛЕМЕНТИ И ЗАЩИТЕНИТЕ ТЕРИТОРИИ.**

#### **1.1. Въздействие върху населението и човешкото здраве.**

##### **1.1.1. Демографска характеристика и здравен статус на населението.**

Към 31.12.2014 г. населението на областта е 176 925 души, живущи предимно в градовете - 62,37%, с лек превес на жените 51,06%. В сравнение с предходната година населението е намаляло с 1136 души (0,6%). Съотношението по възрастови групи определя задълбочаване на регресивния тип възрастова структура. През 2014 г. в областта делът на децата до 14 г. (14,3%) е леко намален в сравнение с предходната година и е по-голям от този за страната (13,9%) през същата година. Намалява дела на население от 15 до 49 години и се увеличава дела на населението над 50г.

Анализът на здравно-демографските показатели показва, че Област Шумен се характеризира с:

- Намаляване на населението; задълбочаващ се регресивен тип възрастова структура - намалява делът на децата от 0-17 години (17,1%). Увеличаващият се относителен дял на лицата над 60 годишна възраст в общата възрастова структура (26,4%), което задълбочава тенденцията за остаряване на населението в областта.
- Намаляват жените във фертилна възраст. През 2014 г. са родени по-малко деца (1619 живородени) в сравнение с предходната година (1781 живородени) и показателят раждаемост за област Шумен е по-нисък - 9,1 на 1000 население в сравнение с 2013 г. (10,0 на 1000 население).

Основните демографски показатели по последни данни са както следва:

- обща смъртност - 15,4 на 1000 население е по-висока в сравнение с предходната година (14,6‰) за областта и е по-висока от тази за страната (15,1 ‰) за 2014 г.
- детска смъртност — 11,7% за 2014 г. 4 е по-ниска в сравнение с предходната година и остава над средната за страната (7,6 %).
- раждаемост - 9,1 на 1000 население е по-ниска от предходната година. Раждаемостта за страната през 2014 г. е 9,4‰.
- естествен прираст - естественият прираст в областта е отрицателен (-6,3) и е значително увеличен в сравнение с предходната година. За страната през 2014 г. естественият прираст е -5,7.

Основни причини за умиранията са следните групи заболявания:

- болести на органите на кръвообращението - 993,4‰ с относителен дял 65,9% - леко увеличение;
- новообразуванията заемат второ място - 250,7‰ с относителен дял 16,6% - леко снижение;
- болести на дихателната система - 54,5‰ с относителен дял 3,6%;
- болести на храносмилателната система - 53,3‰ с относителен дял 3,5%;
- симптоми, признаци и отклонения от нормата, открити при клинични и лабораторни изследвания, неклассифицирани другаде - 44,4‰ с относителен дял 2,9%.

В сравнение с показателите за страната, смъртността в област Шумен от Новообразувания, Болести на дихателната система, Симптоми, признаци и отклонения от нормата, открити при клинични и лабораторни изследвания, неклассифицирани другаде и Болести на ендокринната система, разстройство на храненето и обмяната на веществата е по-висока, а от Болести на органите на кръвообращението и Травми, отравяния и някои други последици от въздействието на външни причини е по-ниска.

Броят на регистрираните заболявания в амбулаториите на ЛЗ на област Шумен през 2014 г. - 316967 е по-малък от този през предходната година - 321774.

В нозологичната структура на заболяемостта през 2014 г. на първо място са Болести на дихателната система - 176,1%, относителен дял - 26,0%, следвани от Болести на пикочо-половата система - 67,5%, относителен дял - 10,0%, Травми, отравяния и някои други последици от въздействието на външни причини - 62,7%, относителен дял - 9,3%, Болести на органите на кръвообращението - 57,6%, относителен дял - 8,5%, Някои инфекциозни и паразитни болести - 38,5 на 1000, относителен дял - 5,7%, Симптоми, признаци и отклонения от нормата, открити при клинични и лабораторни изследвания, неклассифицирани другаде - 36,9% с относителен дял - 5,5%.

Показателят на регистрираните заболявания от активна туберкулоза за област Шумен е по-нисък, а заболяемостта от активна туберкулоза - 26,3 на 100000 е по-висока от тази за страната.

### ***1.1.2. Въздействие върху населението. Здравен риск.***

Предмет на инвестиционното предложение е имот с идентификатор 83510.665.164, землище на гр. Шумен, общ. Шумен, обл. Шумен. Като **Приложение № III.8-4** към настоящата информация е представен актуален картен материал (извадка от сателитна снимка) с определено отстоянието на обекта до най-близките обекти, подлежащи на здравна защита. Съгласно § 1, т. 3 от допълнителните разпоредби на Наредбата за условията и реда за извършване на оценка на въздействието върху околната среда „Обекти, подлежащи на здравна защита” са жилищните сгради, лечебните заведения, училищата, детските градини и ясли, висшите учебни заведения, спортните обекти, обектите за временно настаняване (хотели, мотели, общежития, почивни домове, ваканционни селища, къмпинги, хижи и др.), места за отдих и развлечения (плувни басейни, плажове и места за къпане, паркове и градини за отдих, вилни зони, атракционни паркове, аквапаркове и др.), както и обектите за производство на храни по § 1, т. 37 от допълнителните разпоредби на Закона за храните, стоковите борси и тържищата за храни“. В разглеждания случай най-близко разположените обекти, подлежащи на здравна защита са вилни зони разположени съответно на:

- 1 547 m в посока югозапад от имота – жилищна зона на гр. Шумен;

Всички околни имоти представляват част от промишлена зона.

#### *1.1.2.1. Въздействие върху здравето на населението*

В сравнение със съществуващото положение промяната, като следствие от реализиране на инвестиционното намерение ще допринесе за увеличение на възможните отрицателни въздействия върху здравето на населението, незаето в производството и строителството. Основанията за това очакване са:

- Експлоатация на нови производствени мощности. Предвидено е монтиране и експлоатация на съоръжения – източници на емисии в атмосферния въздух;
- Монтиране и експлоатация на съоръженията източници на шум.

Очакваните отрицателни въздействия върху здравето на населението са свързани с:

- Увеличаване организираните емисии изпускани в атмосферата;
- Увеличаване броя на емитери на шум;

Видно от извършеното математическо моделиране на емисиите всички стойности са под съответните средно годишни концентрации за опазване на човешкото здраве. При отчетения кумулативен ефект от близко разположените производствени площадки е определена ниска степен на отрицателното въздействие.

Предприетите до момента и предвидени нови мерки за редуциране на нивата на шум в мястото на въздействие са адекватни и доказват липса на отрицателно въздействие. Всички технологични модули ще бъдат разположени в рамките на съществуваща сграда. Фасадите са с висок шумопоглъщащ коефициент. Не се предполага увеличаване на нивата на шум

При спазване на технологичната и екологичната дисциплина ще се гарантира ограничаване на отрицателните въздействия.

**По време на монтажни дейности и по време на експлоатацията не се очаква значително отрицателно въздействие върху здравето на населението при спазване на нормите за строителните дейности. При извършеното математическо моделиране на емисиите в приземния слой на атмосферния въздух не се наблюдават наднормени концентрации на замърсителите.**

#### *1.1.2.2. Въздействие върху здравето на персонала*

Потенциално засегнати ще са основно работниците на обекта, експонирани по време на монтажа на новите инсталации и експлоатацията им. Дори при аварийни ситуации, поради особеностите на инвестицията е малко вероятно да се повлияе негативно здравето на населението живущо в най-голяма близост до хигиенно-защитната зона на обекта.

Потенциално засегнатата територия се припокрива с територията на промишления имот, и най-вече с вътрещеховите пространства, в които ще се разположени новите производствени мощности. Следва да се има предвид, че за осигуряване на инвестиционните

мерки ще се използва съществуващата в района инфраструктура – шосейна мрежа, електропроводи, водоснабдяване. Не се предвижда излизане извън територията на площадката при монтажните и други строителни дейности. Не се предвиждат и допълнителни площи за временни дейности по време на монтажни дейности и монтиране на технологичното оборудване.

Въздействието върху здравето на персонала по време на монтажни дейности са свързани с риск от инциденти. В проектите за изграждане на новите производствени сгради и мощности ще бъдат разработени Планове и мерки за безопасност и здраве /ПБЗ/. Възможните рискове от инциденти са свързани с организацията и безопасността по време на монтажни дейности. Не е предвидено да се извършват взривни работи. Строго ще се спазва Наредба № 2 / 22.03.2004год. за минимални изисквания за здравословни и безопасни условия на труд при извършване на строителни и монтажни работи. Всеки работник ще е инструктиран за работното си място и за съответния вид строителна дейност, която трябва да изпълнява. Всички строително-монтажни работи ще се извършват от външни лицензирани строително-монтажни фирми. Персоналът ще е задължен да използва лични предпазни средства и ще е инструктиран.

### 1.1.3. Фактори, които биха могли да повлияят отрицателно върху населението:

- **Шум** - не се очаква нивото на шума в мястото на въздействие да превишава пределно допустимите стойности. Основния източник на шум на площадката ще бъдат технологичните модули, които ще бъдат инсталирани единствено в производствената сграда. По паспортни данни всички технологични съоръжения са с редуцирани шумови емисии, които са значително под нормите. При ниво на общата звукова мощност от 70 dB(A) еквивалентното ниво на шум в мястото на въздействие (първи жилищни блокове на кв. Тракия) ще бъде **27,74 dB(A) – под допустимите норми**. Изчисленията са извършени съгласно „Методика за определяне на общата звукова мощност, излъчвана в околната среда от промишлено предприятие и определяне нивото на шума в мястото на въздействие“ утвърдена със Заповед № РД-613/08.08.2012 г.
- **Вредни вещества във въздуха**. На площадката не се предвижда експлоатация на точкови източници на емисии в атмосферния въздух.
- **Неорганизираните емисии в атмосферния въздух** - основен източник на неорганизираните емисии в обекта са транспортните средства на негова територия, които могат да бъдат класифицирани като линейни подвижни организирани източници. Транспортните средства са периодично действащи. Тези транспортни средства изпускат и в работната, и в околната среда незначителен обем на емисии от газообразни и аерозолни органични замърсители.

Като заключение след обстойно извършения анализ може да се потвърди, че реализирането на инвестиционното предложение няма да окаже негативно въздействие върху здравето на хората.

## 1.2. Въздействие върху материалните активи.

Експлоатацията на съоръжение за третиране на отпадъци няма да доведе до промени или нарушаване на материалните активи на околните имоти.

Реализирането на инвестиционното предложение ще окаже положително въздействие върху материалните активи на дружеството. Въздействието е непряко, положително със средна степен.

### **1.3. Въздействие върху културното наследство.**

На площадката на инвестиционното предложение и в непосредствена близост не са разположени обекти от недвижимо културно наследство. Експлоатацията на съоръжение за третиране на отпадъци няма да доведе до въздействие върху културното наследство.

Въздействието е нулево.

### **1.4. Въздействие върху атмосферния въздух.**

Районът на община Шумен попада в умерено - континенталната европейска климатична област. Тя обхваща цялата Дунавска равнина и предпланините на Балкана (до 1 000 m надморска височина), която е под влиянието предимно на северните и северозападни ветрове. Тук са изразени най – ясно параметрите на континенталния характер на климата с високи температури през лятото и ниски – през студените месеци на годината. Температурните амплитуди достигат до 20–25 °С. Амплитудата на средната месечна температура на въздуха има стойности, характерни за умерено-континенталната климатична област.

Съгласно климатичната подялба на България, районът на община Шумен се отнася към Севернобългарската умерено - континентална климатична подобласт на Европейска континентална климатична област. Климатичните особености за района на разглеждания обект се определят както от разположението на България в умерените ширини на северното полукълбо, така и от орографията на района с характерните елементи от топографията и релефа на Дунавската хълмиста равнина. Комплексът от физикогеографски и хидрометеорологични фактори определя умерено континентален до континентален характер на климата в района на разглеждания обект.

Климатът на общината се отличава с ясно изразен умерено-континентален характер. Основните фактори, обуславящи този тип климат са разположението на общината в югоизточната част на Дунавската равнина и възможността за безпрепятствено нахлуване на северозападни, северни и североизточни въздушни маси. Средната продължителност на слънчевото греене е 2204 часа годишно и е по-голяма от тази за страната, благодарение на по-малката средна облачност.

Температурният режим на общината е типичен за умерено-континенталния тип климат - с горещо лято и студена зима. Района се характеризира със студена зима (абсолютна минимална температура -27.4°C) и сухо, топло лято (абсолютна максимална температура +40.9°C). Средномесечната температура на най-студения месец (януари) е -1,1°C. Средномесечната температура на най-топлия месец (юли) е +22°C, като по този начин се оформя значителна годишна температурна амплитуда от 23-24°. Крайдунавската тераса е открита за североизточните ветрове и е без средиземноморско влияние. Това е причина за горещите лета и студените зими. Есента и пролетта са краткотрайни. Въпреки студената зима, поради малката надморска височина пролетта настъпва рано, но е по-студена от есента. Резкият контраст между зимните и летни условия характеризира климата на община Шумен



като подчертано континентален. Това се потвърждава и от средната годишна амплитуда, която е около 23-24°C и е една от най-голямата за страната.

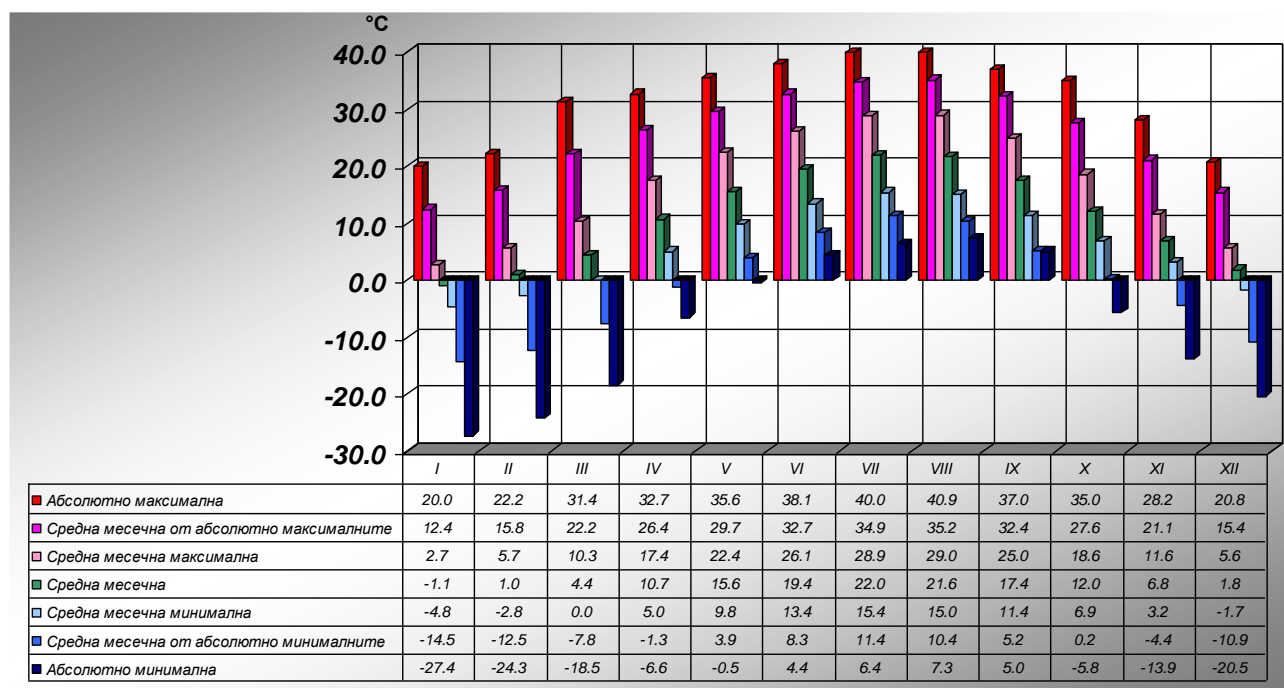
Средногодишната температура е 16,9°C. Средногодишното количество на валежите е 606 мм (за България 650 mm). Разпределението по месеци и сезони съответства на типичния за континенталния климат режим с максимум през късна пролет и ранно лято и минимум през късно лято и есен. Характерни за общината са градушките през топлото полугодие, както и интензивните извалявания. Преобладаващите ветрове са североизточните, западните и северозападните. Това води до снегонавявания, които понякога предизвикват блокиране на транспортните връзки.

Територията на Община Шумен се характеризира с типичен умерено континентален климат. Тъй като се намира в източния климатичен район на Дунавската равнина, климатичната характеристика се влияе от множество фактори: температура на въздуха, относителна влажност, скорост и роза на ветровете, валежи, слънчева радиация и др. Формира се под влияние на въздушни маси на умерените ширини, нахлуващи основно от северозапад и запад и по-рядко откъм север и североизток. И континентални въздушни маси на умерените ширини, които нахлуват предимно откъм североизток и по-рядко откъм северозапад. През зимата се наблюдават нахлувания и на арктични въздушни маси, което усилва континенталността на климата. Влиянието на тропични въздушни маси е слабо изразено. Преминаването на циклонални въздушни маси е свързано с рязка промяна в стойностите на атмосферното налягане.

### Температура

Минималните температури достигат до -27.4°C се наблюдават през месец януари, а максимални до 40.9°C – през месец август. Средногодишната стойност на температурата на въздуха за Шумен е 11°C. – *Фиг 1.4.2-1.*

**Фиг. 1.4.2-1 Средни месечни температури за гр. Шумен**



През зимният сезон средната температура на най-студения месец в годината е януари с изчислена температура  $t/ -17^{\circ}\text{C}$ .

- Средната месечна максимална температура за януари е положителна  $-1.1^{\circ}\text{C}$ ;
- Максималната през същия месец достига  $2,7^{\circ}\text{C}$ ;
- Минималната средногодишна температура през януари е  $-4,8^{\circ}\text{C}$ ;

През пролетта температурите са:

- Средната месечна (за април)  $10,7^{\circ}\text{C}$ ;
- Абсолютната максимална за април  $17,4^{\circ}\text{C}$ ;
- Абсолютната минимална за април  $5,0^{\circ}\text{C}$ .

През месец май под влияние на морски въздушни маси температурата на въздуха е около  $15^{\circ}\text{C}$ .

Летните температури за най-топлия месец юли са следните:

- Средна месечна  $22,0^{\circ}\text{C}$ ;
- Средна месечна максимална  $28,9^{\circ}\text{C}$ ;
- Средна месечна минимална  $15,4^{\circ}\text{C}$ ;

Юлската температура в целия район е между  $21$  и  $22^{\circ}\text{C}$ . Големите летни горещини се проявяват сравнително най-слабо в североизточната част, където те рядко надхвърлят  $32-33^{\circ}\text{C}$ , а най-силно във вътрешността на района, където са от порядъка на  $35-36^{\circ}\text{C}$ .

Есента е най-благоприятен сезон в термично отношение.

- Средната месечна температура през октомври е 12,0°C;
- Средната максимална 18,6°C;
- Средна месечна минимална 6,9°C

Средно-годишната температура за Община Шумен е 11 °С. Най- студен месец в годината е януари с изчислителна температура - 17°C, а най-топъл месец юли с абсолютен максимум + 39°C. Средногодишната максимална температура на въздуха е 16.9°C, а минималната 5.9°C, което разкрива умерено континенталната специфика на района.

Поради разположението на община Шумен в югоизточната част на Дунавската равнина, климатът ѝ е с ясно изразен умерено-континентален характер, което се изразява в горещо лято и студена зима. Годишната продължителността на слънчевото греене около 2204 h.

Слънчевото греене и радиация също имат съществено значение при подпомагане /увеличаване/ или възпрепятстване /понижаване/ на ефекта от вредното въздействие на замърсителите. Тези фактори косвено влияят върху способността на въздуха да разсейва и разгражда замърсителите, както и върху устойчивостта на атмосферата.

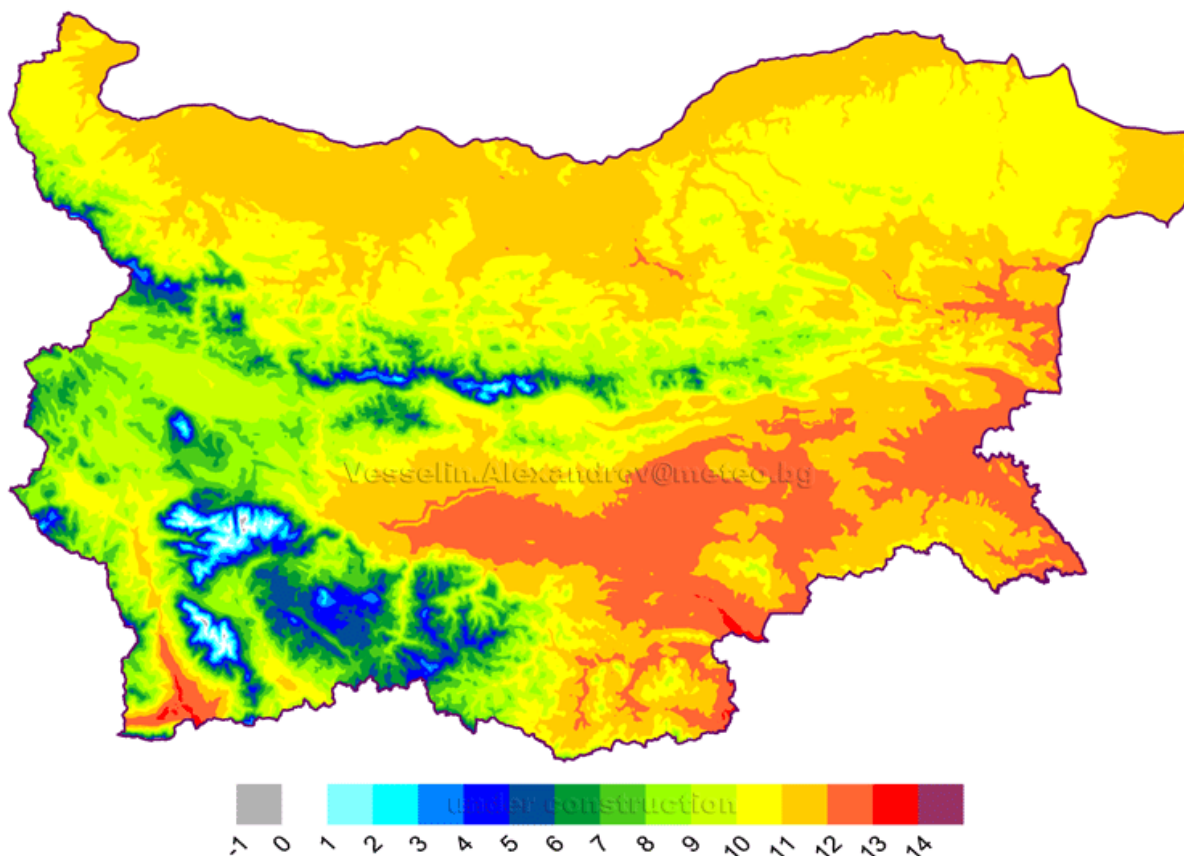
**Таблица 1.4.2-1. Средногодишни стойности на температура**

Показател	Месец												Средно годишно
	I	II	III	IV	V	VI	VII	VIII	IX	X	XI	XII	
Средна температура	-1.1	1.0	4.4	10.7	15.6	19.4	22.0	21.6	17.4	12.0	6.8	1.8	11.0
Средна максимална температура	2.7	5.7	10.3	17.4	22.4	26.4	28.9	29.0	25.0	18.6	11.6	5.6	16.9
Средна минимална температура	-4.8	-2.8	0.0	5.0	9.8	13.4	15.4	15.0	11.4	6.9	3.2	-1.7	5.9

**Таблица 1.4.2-2 Средносезонните стойности на показателите.**

Показател	Сезон			
	З	П	Л	Е
Средна температура	-1.1	10.7	22.0	12.0
Средна максимална температура	2.7	17.4	28.9	18.6
Средна минимална температура	-4.8	5.0	15.4	6.9

**Фигура. 1.4.2-4. Средногодишни стойности на температура**



### Слънчева радиация и слънчево греене

Слънчевата и космическа радиация са един от факторите, оказващи влияние на екологичното и санитарно хигиенното състояние на селищата. Интензивността на сумарната радиация върху хоризонтална площ е най-голяма през м. юли през първата половина на деня. По сумарна годишна радиация гр. Шумен попада в зона "В".

Слънчевата радиация е основен климатообразуващ фактор и главен източник на топлинна енергия. Замърсяването на атмосферата в града се отразява върху загубите от биологично активната част на слънчевата радиация. Газовете от двигателите с вътрешно горене и от промишлените и битови обекти интензивно поглъщат ултравиолетовата радиация. От друга страна токсичността на тези газове под действието на същата радиация нараства десетки пъти. Сумарната радиация нараства с височината на слънцето и в часовете около обяд достига максималните си стойности. От значение за прихода и разхода на слънчевата радиация е и прозрачността на атмосферата, която в града понякога значително варира. Продължителността на слънчевото греене има сериозно отношение към компонентите на околната среда. Броят на часовете слънчево греене зависи от дължината на деня, респективно от географската ширина на мястото, облачността и закритостта на хоризонта. Слънчевата и космическа радиация са един от факторите, оказващи влияние на екологичното и санитарно хигиенното състояние на селищата. Интензивността на сумарната радиация върху хоризонтална площ е най-голяма през м. юли през първата половина на деня. По сумарна годишна радиация гр. Шумен попада в зона "В". Годишната продължителност на слънчевото греене е 2021 часа при сумарна слънчева радиация  $3100 \text{ MJ/m}^2$ , което не стимулира вторични химични процеси.

За сравнение станция "Сандански" е с 46 дни годишно без слънчево греене, а станция "Лом" -106 дни годишно. Конкретни данни за слънчевата радиация за ст. Шумен липсват, поради което са използвани репрезентативни данни за други райони на страната.

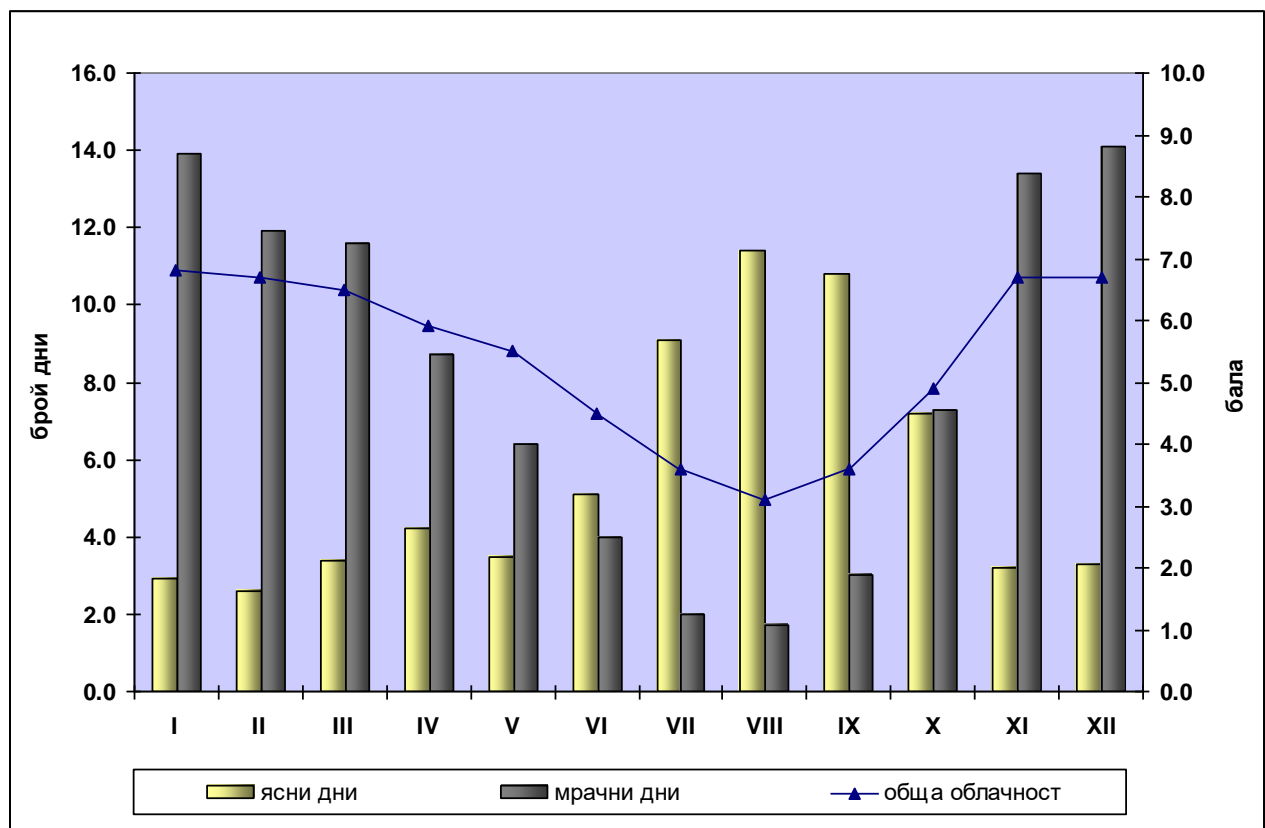
Сумарната радиация нараства с височината на слънцето и в часовете около обяд достига максималните си стойности. Познаването на светлинния режим в града е тясно свързано с хигиената на труда, експлоатацията на различни технически съоръжения и др.

### Облачност

Режимът и характерът на облачността в дадено място е свързан както с режима на валежите и мъглите, така и с количеството слънчева радиация, която достига до земята. Максимумът на слънчевото греене (210-213 часа) съвпада с минимума на общата облачност през август.

Средно годишно общата облачност за Шумен е 5.4 бала, като най-висока е тя през януари - 6.8 бала, и най-ниска през август – 3.1 бала. На *Фиг. 5.5.1-2* се показан годишния ход на ясните и мрачни дни по отделните месеци и общата облачност, като годишно ясните дни са 67, а мрачните 107.

**Фигура 1.4.2-2** Месечен брой на ясните и мрачните дни по общ облачност за гр. Шумен.



Облачността през зимата е предимно ниска и слоеста, по-голяма сутрин и в ранните вечерни часове. От пролетта нататък характерът на облачността се променя - максимумът от сутрешните часове преминава в часовете след обяд. Това е свързано със зачестилата се поява

на конвективна облачност след обяд. Нарастването на ниската облачност започва през октомври, когато е и преходът в денонощния ход - от следобеден към сутрешен максимум, който е характерен за зимния период.

### Мъгли

Относителната влажност на въздуха е в граници от 64 % през м. август до 84 % през м. декември. Характерни за района са температурните инверсии, свързани с особеностите на стратификацията на долния слой на тропосферата. Те се наблюдават най- често през зимния сезон, като се характеризират като приземни и краткотрайни. Обикновено мощността на инверсионния слой се движи от 50 до 100 m. При антициклонално затишие в приземния слой се образуват мъгли.

Най-голям е броят на дните с мъгла през студеното полугодие - 19.6 %, а най-малък през топлото полугодие - 3 дни. При наличие на инверсия в съчетание с мъгли, съдържанието на замърсителите в атмосферния въздух е 20 до 30 % по-високо, отколкото само при наличие на мъгли. Като се има предвид, че през зимата са регистрирани най-голям брой инверсии и дни с мъгли, може да се твърди, че това е периода с най-неблагоприятни условия за разсейване. Антициклоналната циркулация, която в последните години се проявява все по-често, през студената част на годината създава условия за радиационни инверсии и образуване на мъгли.

Мъглата е състояние на въздуха в приземния слой, при което хоризонталната видимост е по-малка от 1 km. В Шумен мъглите се образуват предимно през студената част на годината. Максимумът им е през януари и декември и съвпада с максимума на относителната влажност. Броят на дните с мъгла варира от 24 до 143 през цялата година.

Продължителността на мъглата е друга основна характеристика. Най-често са мъглите с продължителност до 3 часа и от 3 до 6 часа. Наблюдават се и мъгли с продължителност няколко денонощия. Те затормозяват транспорта, трудовата дейност в много отрасли и водят до повишаване концентрациите на много от замърсителите на приземния въздух. В Таблица 1.4.2-3 са представени средния брой дни с наличие на мъгли.

Таблица 1.4.2-3. Среден брой дни с наличие на мъгли

Показател	Месец												Общо годишно
	I	II	III	IV	V	VI	VII	VIII	IX	X	XI	XII	
Брой дни с мъгла	4	2.3	2	1.4	1.2	1	0.5	0.7	0.9	2.7	3.8	4.8	25.4

### Валежи и влажност на въздуха

Районът на Шумен се характеризира със добро количество на валежите – средна годишна сума на валежите 598 mm (средна за страната – 650 mm). Разпределението на валежите по сезони е неравномерно. Разпределението на валежите по сезони е неравномерно – Фиг. 1.4.2-3. Степента на овлажнение (Фиг. 1.4.2-4) е отношението на количеството валежи към изпарението и показва месечния дефицит или излишък на влажността във въздуха. Валежите допринасят за попадане и разпространение на замърсителите от въздуха в почвите,

повърхностните и плитките подпочвени води. Средногодишно валежите за района на Шумен са около 550 - 600 mm.

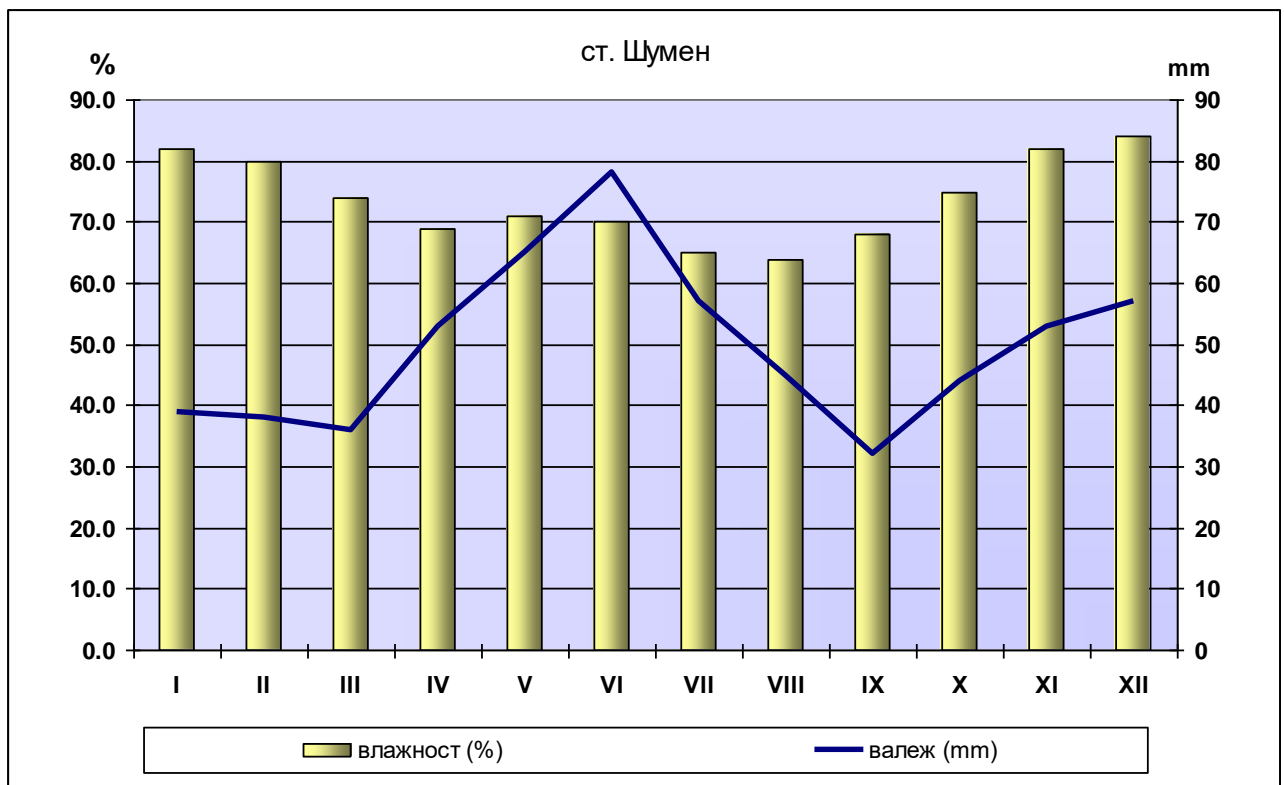
Годишната сума на валежите за град Шумен е 598 mm, като се разпределя по сезони - Зима - 134 mm; Пролет -154 mm; Лято - 180 и Есен - 129 mm. За останалата част от общината между 552 и 580 mm.

В целия район най-интензивни валежи падат през м. май и м. юни , а най-малко - през есента - м. септември. Понякога валежите са поройни, което спомага за засилване на ерозията върху наклонените терени. Годишната сума на валежите е по-ниска от средната за страната.

Дните със снежна покривка са 92, като задържането ѝ започва от началото на м. декември и продължава до средата на м. март. Средната дата на образуване на първата снежна покривка е 15 декември, а средната дата на стопяване на последната снежна покривка е 4 март. Средната продължителност на снежната покривка е 79 дни. Средната ѝ дебелина е 6 а максималната - 45

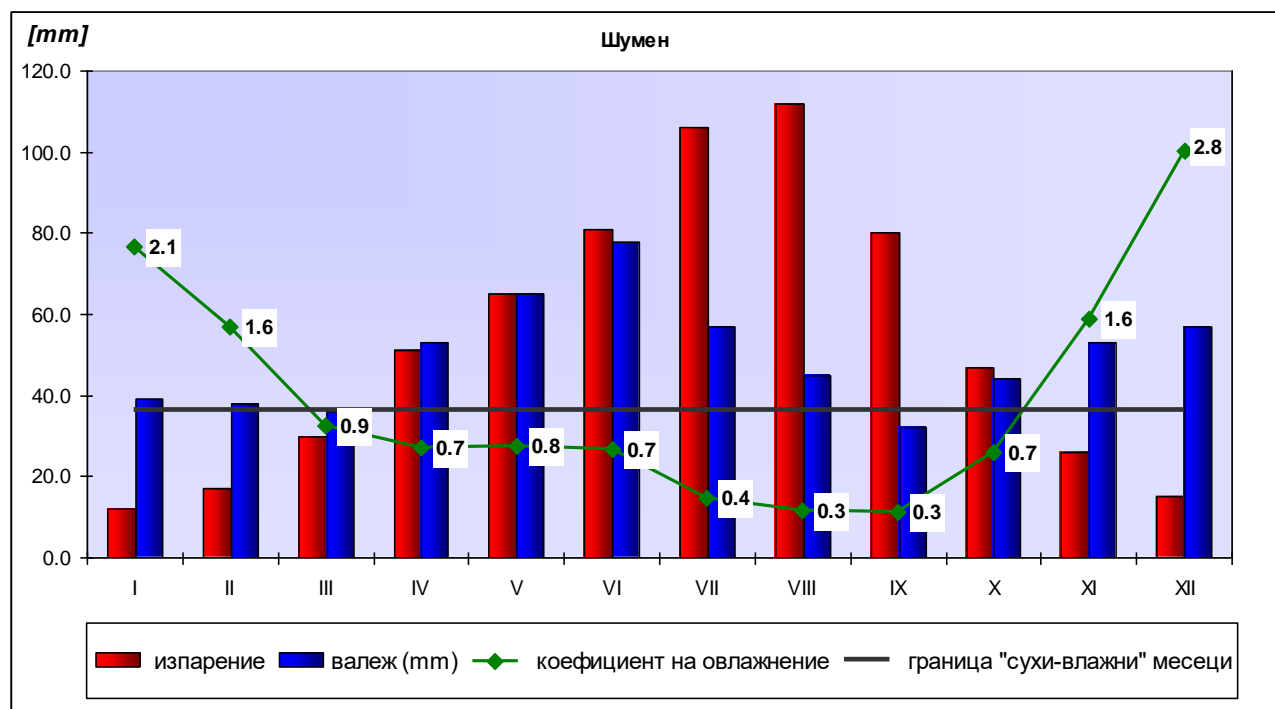
Макар и рядко през периода април-октомври падат интензивни поройни дъждове. Опасността от тях е както в голямото количество валеж за кратко време, така и в силния вятър и градушки, които често ги съпътстват. Броят на гръмотевичните дни достига до 29 годишно.

Фиг. 1.4.2-3. Годишен ход на средномесечните валежи и относителната влажност за гр. Шумен



Както се вижда от фигурата, дефицит на влага има от м. март до м. октомври, като много сух е месец август с относителна влажност 64%, а най-влажен е декември с относителна влажност 84%.

Фиг. 1.4.2-4 Дефицит на влага за гр. Шумен



Степента на овлажнение е отношението на количеството валежи към изпарението и показва месечния дефицит или излишък на влажността във въздуха. Както се вижда дефицит на влага има от м. март до м. октомври, като много сух е месец август с относителна влажност 64%, а най-влажен е декември с относителна влажност 84%.

В следващата Таблица 1.4.2-4 са представени средногодишните стойности на валежи, а в Таблица 1.4.2-5 са представени средносезонните стойности на показателите. Към таблиците са представени и климатични карти на България, отразяващи цитираните стойности на показателите.

Таблица 1.4.2-4. Средногодишни стойности на валежи

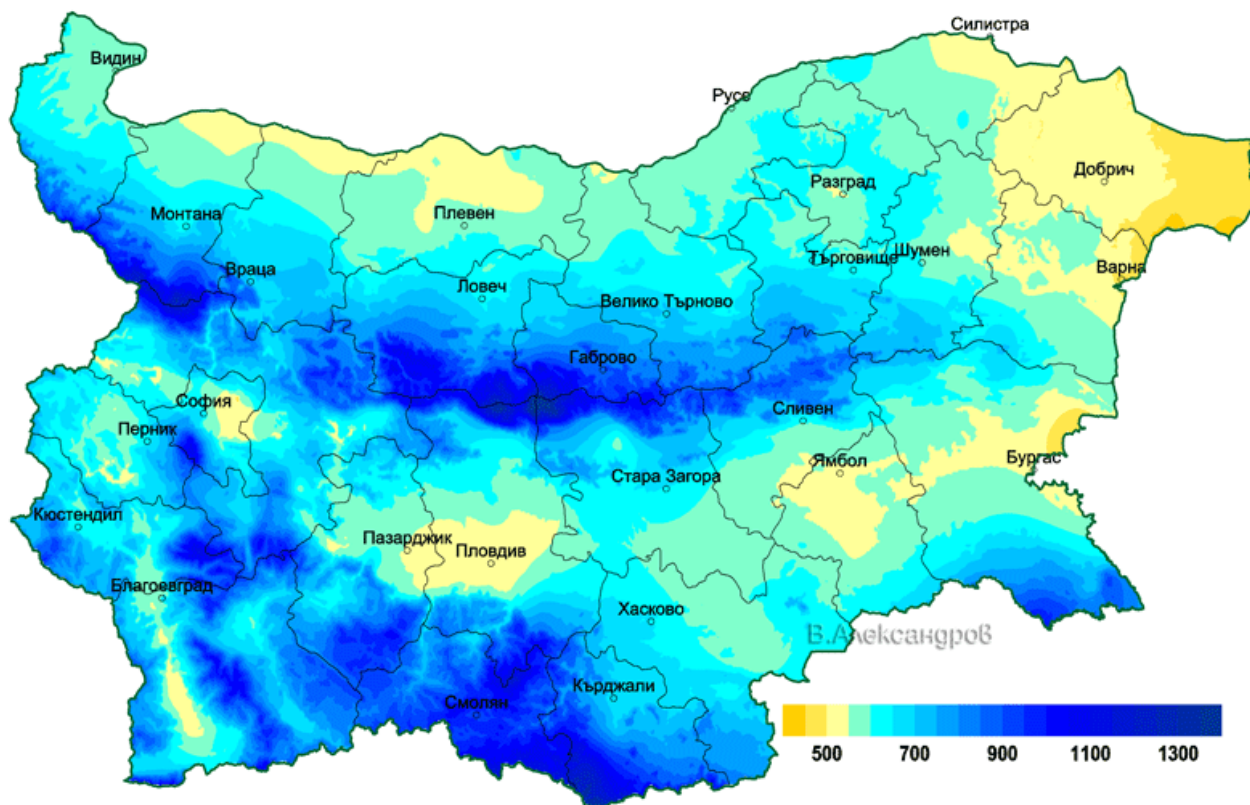
Показател	Месец												Общо годишно
	I	II	III	IV	V	VI	VII	VIII	IX	X	XI	XII	
Средно количество на валежи	39	38	36	53	65	78	57	45	32	44	53	57	598

Таблица 1.4.2-5 Средносезонните стойности на показателите.

Показател	Сезон			
	З	П	Л	Е
Средно количество на валежи	134	154	180	129

Фигура 1.4.2-5. Средногодишни стойности на валежи





Разпределението на валежите потвърждава принадлежността на разглежданата територия към умерено континенталния климат - връх на валежната вълна през май и юни и вторичен минимум през зимата. Но главният минимум - през септември - очевидно е предизвикан от медитеранското климатично влияние. Ако съпоставим валежите от студеното полугодие с тези от топлото полугодие, достигаме до съотношение 0,8:1. Това означава неравномерно разпределение във времето е неблагоприятно обстоятелство за самоочистването на атмосферата.

### Атмосферно налягане

Най-стабилно атмосферното налягане е през летните месеци и при антициклонално състояние на времето. При преминаване на циклони (най-често през пролетния и зимния сезони) се наблюдават резки промени в стойностите на барометричното налягане. Средногодишните стойности на атмосферното налягане за Шумен е 986,9 хектопаскала (hPa). Най-високите средно месечни стойности са през ноември и октомври, а най-ниските през февруари и юли. През летните месеци атмосферното налягане е най-стабилно по отношение на месечните стойности.

### Атмосферна (обща и локална) циркулация и ветрове

Важната климатообразуваща роля на атмосферната циркулация се изразява в преноса на въздушни маси с различен географски произход и различни термодинамични свойства.

Режимът на вятъра над територията се определя от редица фактори, основните от които са атмосферната циркулация, формите на релефа, характера на постилащата повърхност.

Релефните дадености, отдалечеността от естествени планински възвишения са предпоставка за ветровите процеси. Районът се характеризира като ветровит. Един от климатичните елементи с най-силно влияние върху разпределението на вредните вещества от обекта в атмосферата е вятърът. Представени са многогодишни, сезонни и моментни стойности за параметрите на ветровите процеси в зоната, от които се вижда, че преобладават ветровете от северната/северозападната четвърт - около 50%. От значение в конкретния случай са ветровете със скорост до 10 m/s. Разпределението на тези ветрове е представено в следващата таблица и розата на вятъра за района.

Основният въздушен пренос е от преобладаващите западни ветрове с годишна честота на проявление на 18.6 %. Втори по значителност са северните ветрове-около 15.7%. Най-слабо проявление имат северозападните ветровете 13.8 %. За гр. Шумен променливостта на средната месечна скорост на вятъра има добре изразен годишен ход с максимум през зимните и минимум през летните месеци. Преобладаващи месеци с ветрове са май и септември. От това следва, че най-високи концентрации на замърсителите в атмосферния въздух над населените места се очакват на подветрената страна през пролетта и есента. Характерът на разсейването и преноса на замърсители съществено се влияе от скоростта на вятъра, като най - неблагоприятни са ветровете със скорост 0 до 1.0 m/s. За района на община Шумен са характерни средни месечни скорости над 1.9 m/s .

От гледна точка на възможностите за задържане и натрупване на замърсители във въздуха имат значение случаите на тихо време. Разглежданата територия е сред областите със среден процент на тихо време – 31 % от наблюдаваните дни. За разглеждания район случаите с тихо време (скорост на вятъра под 1 m/s) са средно около 30-35%, т.е. потенциалът на замърсяване е сравнително голям. Един от най-важните климатични фактори, влияещи върху степента на разсейване на атмосферните примеси е честотата на случаите на "тихо" време, когато скоростта на вятъра е под 1 m/s. Районът се намира в област със средна – около 31% повторямост на тихо време. Само източните и югозападните ветрове са под 10 %, останалите са с почти еднакви проценти (над 10 %), като с най-голяма вероятност са ветровете от запад – в 18.6 % от случаите. Най-силни са ветровете от запад (5.9 m/s), а най-слаби са от изток (2.9 m/s). През студеният период на годината дните на тихо време надхвърлят 40.0%. Това дава основание за извода, че през 1/3 от дните в годината - 122 дни ветровете не благоприятстват разсейването на замърсителите. Именно през есенно- зимния сезон са замерени най- високи концентрации на фин прах и сероводород в атмосферния въздух на гр .Шумен. Обобщени данни за честотата и скоростта на вятъра по посоки са представени в Таблица 1.4.2-6 и Таблица 1.4.2-7.

Таблица 1.4.2-4 Честота на ветровете по посоки

Посока	Месец												Средно годишно
	I	II	III	IV	V	VI	VII	VIII	IX	X	XI	XII	
N	18.7	16.9	16.6	12.8	13.8	14.7	16.6	12.7	16.8	15.3	15.3	18.7	15.7
NE	10.3	11.5	12.9	11.1	11.1	9.9	10.3	12.1	13.3	15.3	12.9	10.4	11.8
E	4.0	6.4	9.7	10.0	9.6	9.2	8.1	11.0	9.8	8.6	8.5	5.9	8.4
SE	7.7	8.5	12.3	17.5	18.0	15.1	12.2	14.7	13.0	10.0	12.7	8.8	12.5
S	8.7	9.0	8.9	12.9	13.0	12.0	9.4	9.9	11.8	11.2	12.8	9.5	10.8
SW	7.9	8.4	7.5	8.0	7.7	9.4	9.0	7.3	8.0	9.8	7.7	8.4	8.3
W	23.5	23.8	18.7	15.8	15.8	18.8	19.7	18.8	14.3	16.7	16.9	21.3	18.7

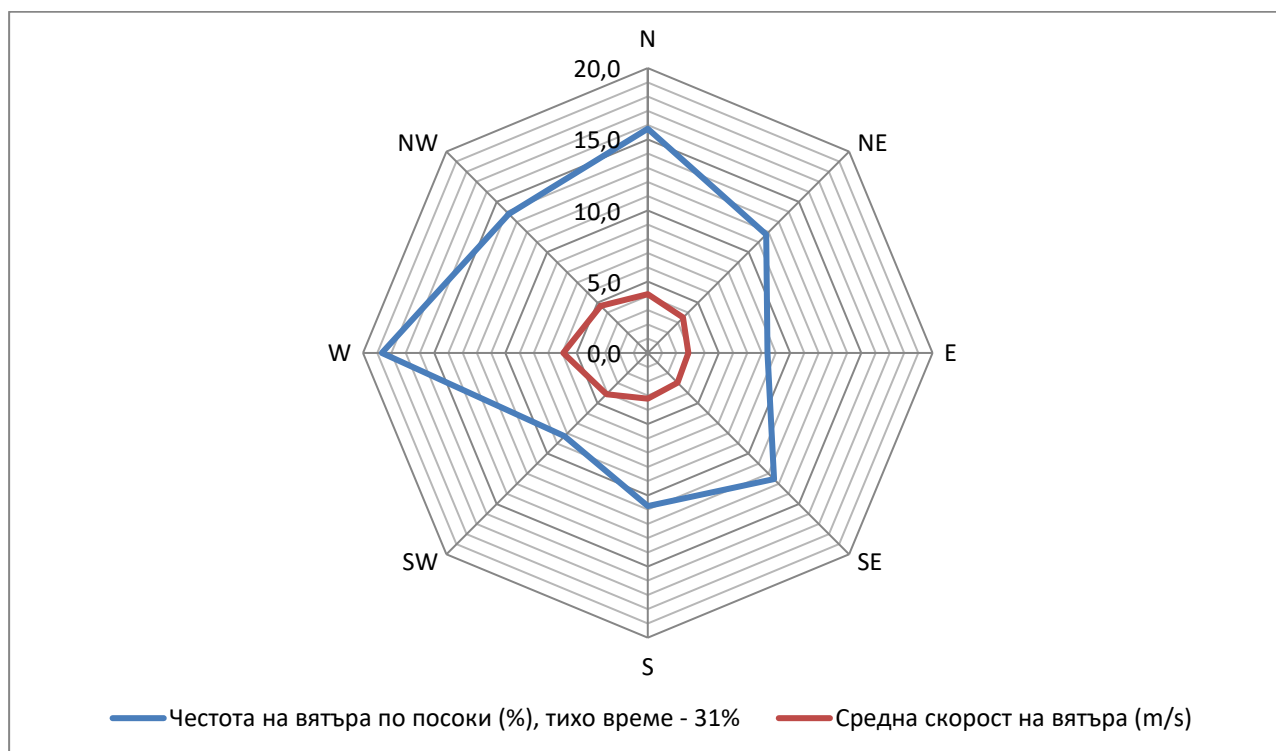
Посока	Месец												Средно годишно
	I	II	III	IV	V	VI	VII	VIII	IX	X	XI	XII	
NW	17.3	15.6	13.4	11.7	11.9	10.7	14.8	13.5	13.1	13.2	13.4	17.0	13.8
Тихо време	27.4	25.5	24.7	29.1	29.0	32.8	32.5	34.0	36.2	37.6	30.5	32.8	31.0

Таблица 1.4.2-5 Скорост на ветровете по посоки

Посока	Месец												Средно годишно
	I	II	III	IV	V	VI	VII	VIII	IX	X	XI	XII	
N	4.5	4.6	4.9	4.2	4.0	3.9	3.6	3.4	3.9	3.8	4.3	4.4	4.1
NE	3.7	3.8	4.4	3.7	3.5	3.3	3.2	3.1	3.2	3.3	3.4	3.5	3.5
E	2.5	3.0	3.4	3.3	3.4	2.6	2.4	2.6	2.6	2.9	3.1	2.4	2.9
SE	2.6	3.2	3.4	3.5	3.7	2.6	2.4	2.5	2.6	3.0	3.0	2.9	3.0
S	3.2	4.1	3.8	3.7	3.1	2.5	2.7	2.6	2.5	3.2	3.2	4.0	3.2
SW	4.1	4.7	4.7	4.4	4.0	3.8	3.9	4.2	3.5	4.0	4.1	4.0	4.1
W	6.3	7.4	6.4	6.2	5.6	5.6	5.9	5.4	5.4	5.3	6.0	5.7	5.9
NW	4.7	5.9	4.9	4.9	4.3	5.0	4.4	4.2	4.7	4.2	4.6	4.2	4.7

На фигурата по-долу е показана в общ вид розата на ветровете за района на гр. Шумен.

Фиг. 1.4.2-6 Роза на ветровете в района на площадката.



### Качество на Атмосферния Въздух (КАВ)

За контрол на показателите характеризиращи качеството на атмосферния въздух в гр. „Качество на атмосферния въздух” е състоянието на въздуха на открито в тропосферата, с

изключение на въздуха на работните места, определено от състава и съотношението на естествените му съставки и добавените вещества от естествен или антропогенен произход, дефинирано в допълнителните разпоредби на Закона за чистотата на атмосферния въздух (обн. ДВ, бр. 45 от 28.05.1996г., ...изм. ДВ. бр. 58 от 26.07.2016г.).

Съгласно „Доклад за състоянието на околната среда през 2021 година“ на РИОСВ, гр. Шумен, контролът на основните показатели, характеризиращи КАВ в региона се осъществява от пунктовете за мониторинг, разположени на територията на РИОСВ, а именно:

- Автоматично измервателна станция (АИС) гр. Шумен – градски фонен пункт. В нея се измерват следните показатели: озон, азотен диоксид, серен диоксид, ФПЧ<sub>10</sub> и метеорологични параметри.

За контрол на показателите, характеризиращи качеството на атмосферния въздух в гр. Шумен, като част от националната система за мониторинг, работи автоматична измервателна станция (АИС). Съгласно класификацията на пунктовете за мониторинг АИС Шумен е градски фонен пункт (ГФ), с обхват 100 м – 2 км.

В изпълнение на утвърден график за работата на МАС през 2021 г. бяха извършени измервания за определяне качеството на атмосферния въздух по контролираните параметри в гр. Търговище от мобилна станция на РЛ – Варна към ИАОС, гр. София. Продължителността на контрола е 51 денонощия и обхваща основните показатели, характеризиращи качеството на атмосферния въздух /O<sub>3</sub>, CO, SO<sub>2</sub>, NO, NO<sub>2</sub>, ФПЧ<sub>10</sub>/. Съгласно резултатите отразени в Протоколите от изпитване през 2021 г. са констатирани три превишения на средноденонощната норма /СДН/ на ФПЧ<sub>10</sub>, не са отчетени превишения на допустимите норми за останалите показатели.

Най-близко разположен до производствената площадка на „ВИАС“ ЕООД е АИС в гр. Шумен. АИС регистрира концентрациите на ФПЧ<sub>10</sub> (фини прахови частици), SO<sub>2</sub> (серен диоксид), NO<sub>2</sub> (азотен диоксид) и O<sub>3</sub> (озон). Станцията работи при непрекъснат режим – 24 часа в денонощието, като регистрира средночасови стойности за посочените замърсители и стандартен набор от метеорологични параметри (СНМП), включващ температура на въздуха, скорост и посока на вятъра, атмосферно налягане и др.

В доклада на РИОСВ е описано, че в пункта се наблюдават 18 броя превишения на средноденонощната норма на ФПЧ<sub>10</sub> от 50 µg/m<sup>3</sup>. Средногодишната норма от 40 µg/m<sup>3</sup> не е превишена. През 2021 г. не са регистрирани превишения на средночасовите норми (СЧН) за показател серен диоксид и азотен диоксид. Не е регистрирана и концентрация на O<sub>3</sub> (озон), превишаваща краткосрочната целева норма (максимална 8 часова стойност в рамките на денонощието – 120 мкг/м<sup>3</sup>), съответно и прага за информиране на населението (средночасова стойност) - 180 µg/m<sup>3</sup>. Нормативно няма регламентирана средночасова норма за ФПЧ<sub>10</sub>.

Настоящото инвестиционно предложение не притежава потенциал за въздействие върху качеството на атмосферния въздух. Не се предвижда експлоатация на точкови източници на емисии в атмосферния въздух и изпускащи устройства към тях.

### **1.4.3. Неорганизираните емисии в атмосферния въздух**

„Неорганизирано изпускане“ е това, при което веществата се отделят в атмосферния въздух разсредоточено от дадена площадка, например товарно-разтоварни площадки, открити складове за прахообразуващи материали, неизправна технологична апаратура и др.

Предвидената дейност не създава ситуации на неорганизираните емисии, на вредни вещества на площадката по време на производствените цикли.

Основен източник на неорганизираните емисии в обекта ще са транспортните средства на негова територия, които могат да бъдат класифицирани като линейни подвижни организирани източници. Транспортните средства са периодично действащи. Тези транспортни средства изпускат и в работната, и в околната среда незначителен обем на емисии от газообразни и аерозолни органични замърсители.

От дейностите по съхранение на отпадъци не се предвижда формиране и емитиране на емисии на замърсители в атмосферния въздух.

## **1.5. Въздействие върху водите.**

### **1.5.1. Повърхностни води**

Реализирането и експлоатацията на площадката за третиране на отпадъци няма да доведе до въздействие върху повърхностните водни тела.

Площадката и производствената сграда са изцяло облицована със стоманобетон.

Въздействието е нулево.

По време на монтажните дейности и експлоатацията на обекта не се очакват отклонения в качеството на повърхностните води. Като доказателство за това са предложени мерки за намаляване на въздействието върху околната среда - Таблица № IV.11-1. Мерки за намаляване на отрицателното въздействие върху околната среда.

### **1.5.2. Подземни води**

Реализирането и експлоатацията на площадката за третиране на отпадъци няма да доведе до въздействие върху подземните водни тела.

Площадката и производствената сграда са изцяло облицована с стоманобетон.

Въздействието е нулево.

По време на монтажните дейности и експлоатацията на обекта не се очакват отклонения в качеството на подземните води. Като доказателство за това са предложени мерки за намаляване на въздействието върху околната среда - Таблица № IV.11-1. Мерки за намаляване на отрицателното въздействие върху околната среда.

## **1.6. Въздействие върху почвите.**

По време на монтажните дейности и експлоатацията на обекта не се очакват отклонения в качеството на почвите. Площадката и производствената сграда са изцяло облицована с стоманобетон. Като доказателство за това са предложени мерки за намаляване на въздействието върху околната среда - Таблица № IV.11-1. Мерки за намаляване на отрицателното въздействие върху околната среда.

### **1.7. Въздействие върху земните недра.**

Не се очаква въздействие върху земните недра по време на реализирането и експлоатацията на обекта.

Не се предполага наличие на въздействие.

### **1.8. Въздействие върху ландшафта.**

Имотът, в който ще се реализира инвестиционното предложение, е разположен в промишлена зона на гр. Шумен.

По време на експлоатацията на обекта не се очакват отклонения в качеството на ландшафта в района. Като доказателство за това са предложени мерки за намаляване на отрицателното въздействие върху околната среда.

### **1.9. Въздействие върху биологично разнообразие.**

Имотът, в който ще бъде реализирано инвестиционното предложение, е част от промишлена зона. В него не се срещат характерните за защитена зона видове растения и животни. Околните терени, които не попадат в защитената зона също представляват земеделски земи и урбанизирана територия, в които не се срещат защитени видове.

Дейността, която ще се развива в обекта няма да въздейства пряко върху защитените видове и местообитания поради значителното разстояние и намаляване на ефекта на въздействие върху естествените хабитати.

Въздействието на инвестиционното предложение е нулево. Не се предполага кумулативен ефект.

### **1.10. Въздействие върху защитени територии.**

В рамките на община Шумен са разположени следните защитени територии:

1. БУКАКА Категория: Резерват. Местоположение: Област: Шумен, Община: Шумен, Населено място: гр. Шумен

2. ДЪБОВЕТЕ Категория: Защитена местност. Местоположение: Област: Шумен, Община: Шумен, Населено място: с. Илия Блъсково

3. МАДАРСКИ СКАЛНИ ВЕНЦИ Категория: Защитена местност. Местоположение: 1. Област: Шумен, Община: Каспичан, Населено място: с. Кюлевча. 2. Област: Шумен, Община: Шумен, Населено място: с. Мадара.

4. МАРАШКА КОРИЯ Категория: Защитена местност. Местоположение: Област: Шумен, Община: Шумен, Населено място: с. Мараш

5. МОГИЛАТА Категория: Защитена местност. Местоположение: Област: Шумен, Община: Шумен, Населено място: с. Коньовец

6. ШУМЕНСКО ПЛАТО Категория: Природен парк. Местоположение: 1. Област: Шумен, Община: Велики Преслав, Населено място: с. Кочово, с. Осмар, с. Троица. 2. Област: Шумен, Община: Шумен, Населено място: гр. Шумен, с. Лозево

Имотът, в който ще бъде реализирано инвестиционното предложение, е част от промишлена зона. В него не се срещат характерните за защитена зона видове растения и животни. Околните терени, които не попадат в защитената зона също представляват земеделски земи и урбанизирана територия, в които не се срещат защитени видове.

Дейността, която ще се развива в обекта няма да въздейства пряко върху защитените видове и местообитания поради значителното разстояние и намаляване на ефекта на емисиите вследствие от разстоянието до защитената зона.

Не се очаква въздействие върху околната среда и биологичното разнообразие по време на експлоатацията на планувания променил.

## **2. ВЪЗДЕЙСТВИЕ ВЪРХУ ЕЛЕМЕНТИ ОТ НАЦИОНАЛНАТА ЕКОЛОГИЧНА МРЕЖА, ВКЛЮЧИТЕЛНО НА РАЗПОЛОЖЕНИТЕ В БЛИЗОСТ ДО ИНВЕСТИЦИОННОТО ПРЕДЛОЖЕНИЕ.**

Националната екологична мрежа (НЕМ) се изгражда според изискванията на Закона за биологичното разнообразие. Нейните цели са: дългосрочно опазване на биологичното, геологично и ландшафтно разнообразие; осигуряване на достатъчни по площ и качество места за размножаване, хранене и почивка, включително при миграция, линееене и зимуване на дивите животни; създаване на условия за генетичен обмен между разделени популации и видове; участие на Република България в европейските и световни екологични мрежи; ограничаване на негативното антропогенно въздействие върху защитени територии.

Националната екологична мрежа се състои от защитени територии, обявени според изискванията на Закона за защитените територии, и защитени зони, които се обявяват според изискванията на Директива 92/43/ЕИО на Съвета за опазване на естествените местообитания и на дивата флора и фауна и Директива 2009/147/ЕИО на Съвета относно опазването на дивите птици.

Имот с идентификатор 83510.665.164, в който ще бъде реализирано инвестиционното предложение, се намира в гр. Шумен, общ. Шумен, обл. Шумен. Имотът попада на отстояние от защитена зона /ЗЗ/ от Националната екологична мрежа съгласно Закона за биологичното разнообразие /ЗБР/ (ДВ бр.77/ 2002 г., доп. и изм.) ВГ 0000382 „Шуменско плато” за опазване на природните местообитания (обявена със Заповед № РД-1032/17.12.2020 г. на министъра на околната среда и водите, обн. ДВ бр. 19/ 05.03.2021 г.), намираща се на отстояние повече от 4250 m от имота, предмет на инвестиционното предложение.

Защитената зона „Шуменско плато” BG0000382, тип „В” - Директив 92/43/ЕЕ за опазване на природните местообитания и на дивата флора и фауна.

Местоположение на защитената зона: географска дължина: Е 26° 15' 50”; географска ширина: N 43° 15' 37”

Площ: 4490.62 ха

Надморска височина: минимална 203, максимална 499, средна 356 m.

### Цели на опазване в защитена зона „Шуменско плато”:

- Запазване на площта на природните местообитания и местообитанията на видове и техните популации, предмет на опазване в рамките на защитената зона;
- Запазване на естественото състояние на природните местообитания и местообитанията на видовете, предмет на опазване в рамките на защитената зона, включително и на естествения за тези местообитания видов състав, характерни видове и условия на средата;
- Възстановяване при необходимост на площта и естественото състояние на приоритетни природни местообитания и местообитания на видове, както и на популации на видовете, предмет на опазване в рамките на защитената зона.

### Предмет на опазване в защитена зона „Шуменско плато”:

Природни местообитания	
6110	Отворени калцифилни или базифилни тревни съобщества от <i>Alyso-Sedion albi</i> <i>Rupicolous calcareous basophilic grasslands of the Alyso-Sedion albi</i>
6210	Полуестествени сухи тревни и храстови съобщества върху варовик ( <i>Festuco-Brometalia</i> ) (*важни местообитания на орхидеи) <i>Semi-natural dry grasslands and scrubland facies on calcareous substrates (Festuco Brometalia) (*important orchid sites)</i>
6240	Субпанонски степни тревни съобщества <i>Sub-continental steppic grasslands</i>
7220	Извори с твърда вода с туфести формации ( <i>Cratoneurion</i> ) <i>Petrifying springs with tufa formation (Cratoneurion)</i>
8210	Хазмофитна растителност по варовикови скални склонове <i>Calcareous rocky slopes with chasmophytic vegetation</i>
8310	Неблагоустроени пещери <i>Caves not open to the public</i>
9150	Термофилни букови гори ( <i>Cephalanthero-Fagion</i> ) <i>Medio-European limestone beech forests of the Cephalanthero-Fagion</i>
9180	Смесени гори от съюза <i>Tilio-Acerion</i> върху сипеи и стръмни склонове <i>Tilio-Acerion forest of slopes, screes and ravines</i>
40A0	Субконтинентални пери-панонски храстови съобщества <i>Subcontinental peri-Pannonic scrub</i>
91G0	Панонски гори с <i>Quercus petraea</i> and <i>Carpinus betulus</i> <i>Pannonic woods with Quercus petraea and Carpinus betulus</i>
91H0	Панонски гори с <i>Quercus pubescens</i> <i>Pannonian woods with Quercus pubescens</i>
91Z0	Мизийски гори от сребролистна липа <i>Moesian silver lime woods</i>
Бозайници	
Добруджански (среден) хомяк - <i>Mesocricetus newtoni</i>	



Дългокрил прилеп - <i>Miniopterus schreibersi</i>
Дългоух нощник - <i>Myotis bechsteini</i>
Острух нощник - <i>Myotis blythii</i>
Дългопръст нощник - <i>Myotis capaccinii</i>
Трицветен нощник - <i>Myotis emarginatus</i>
Голям нощник - <i>Myotis</i>
Средиземноморски подковонос - <i>Rhinolophus blasii</i>
Южен подковонос - <i>Rhinolophus euryale</i>
Голям подковонос - <i>Rhinolophus ferrumequinum</i>
Малък подковонос - <i>Rhinolophus hipposideros</i>
Подковонос на Мехели - <i>Rhinolophus mehelyi</i>
Лалугер - <i>Spermophilus citellus</i>
Пъстър пор - <i>Vormela peregusna</i>
<b>Земноводни и влечуги</b>
Жълтокоремна бумка - <i>Bombina variegata</i>
Ивичест смок - <i>Elaphe quatuorlineata</i>
Обикновена блатна костенурка - <i>Emys orbicularis</i>
Шипобедрена костенурка - <i>Testudo graeca</i>
Шипоопашата костенурка - <i>Testudo hermanni</i>
Голям гребенест тритон - <i>Triturus karelinii</i>
<b>Риби</b>
-
<b>Безгръбначни</b>
<i>Callimorpha quadripunctaria</i>
Лицена - <i>Lucyena dispar</i>
<i>Volbelasmus unicornis</i>
Обикновен сечко - <i>Cerambyx cerdo</i>
Бръмър рогач - <i>Lucanus cervus</i>
Буков сечко - <i>Morimus funereus</i>
Алпийска розалия - <i>Rosalia alpina</i>
<b>Растения</b>
Янкева кутявка - <i>Moehringia jankae</i>
Обикновена пърчовка - <i>Himantoglossum caprinum</i>

Имотът, в който ще бъдат реализирани инвестиционните мерки е част от урбанизираната територия на гр. Шумен. В него не се срещат видове растения и животни, които представляват цел на опазване в защитените зони. Околните терени, които не попадат в защитената зона също представляват урегулирани поземлени имоти и земеделски земи, в които не се срещат защитени видове. Дейността, която ще се развива в обекта няма да въздейства пряко върху защитените видове и местообитания поради разстоянието и намаляване на ефекта на емисиите вследствие от разстоянието до защитената зона.

На основание на изложеното по-горе може да се заключи, че инвестиционното предложение няма вероятност да окаже значително отрицателно въздействие върху природните местообитания, популации и местообитания на видове, предмет на опазване в 33 от мрежата Natura 2000.

### **3. ОЧАКВАНИТЕ ПОСЛЕДИЦИ, ПРОИЗТИЧАЩИ ОТ УЯЗВИМОСТТА НА ИНВЕСТИЦИОННОТО ПРЕДЛОЖЕНИЕ ОТ РИСК ОТ ГОЛЕМИ АВАРИИ И/ИЛИ БЕДСТВИЯ.**

Инвестиционното предложение не представлява риск от възникване на големи аварии.

В съответствие с изискванията на Чл. 6, ал. 1 на Наредбата за предотвратяване на големи аварии с опасни вещества и ограничаване на последствията от тях е извършена класификация на предприятието, която е документирана по образец съгласно приложение № 1 на същата наредба. Резултата от класификацията доказва, че предприятието **не се класифицира** като предприятие с нисък рисков потенциал или предприятие с висок рисков потенциал.

#### **4. ВИД И ЕСТЕСТВО НА ВЪЗДЕЙСТВИЕТО (ПРЯКО, НЕПРЯКО, ВТОРИЧНО, КУМУЛАТИВНО, КРАТКОТРАЙНО, СРЕДНО- И ДЪЛГОТРАЙНО, ПОСТОЯННО И ВРЕМЕННО, ПОЛОЖИТЕЛНО И ОТРИЦАТЕЛНО).**

Вида на въздействието на инвестиционното предложение върху компонентите на околната среда и човешкото здраве е представено по отделно по компоненти и обобщено в табличен вид.

##### 1.1. Върху въздуха

- По време на реализацията – не се очаква въздействие. Не се предполага кумулативен ефект.
- По време на експлоатацията – не се очаква въздействие. Не се предполага кумулативен ефект.

##### 1.2. Върху водите

- По време на реализацията - не се очаква въздействие. Не е предвидено ползване на води от собствени водоизточници и/или изграждане на такива. Не е предвидено въздействие върху повърхностни/подземни водни обекти. Не се предвиждат дълбоки изкопи и/или ползване на приоритетни вещества при строителната дейност.
- По време на експлоатацията - не се очаква въздействие. Не е предвидено ползване на води от собствени водоизточници и/или изграждане на такива. Не е предвидено въздействие върху повърхностни/подземни водни обекти.

##### 1.3. Върху почвата

- По време на реализацията - не се очаква въздействие. Не се предполага усвояване на нови площи. Не се предвиждат дълбоки изкопи и/или ползване на приоритетни вещества.
- По време на експлоатацията - не се очаква въздействие.

##### 1.4. Върху земните недра

- По време на реализацията - не се очаква въздействие. Не се предвиждат дълбоки изкопи и/или ползване на приоритетни вещества при строителната дейност.
- По време на експлоатацията – не се очаква въздействие.

##### 1.5. Върху ландшафта

- По време на реализацията – не се очаква въздействие.
- По време на експлоатацията – не се очаква въздействие.

##### 1.6. Върху минералното разнообразие

- По време на реализацията – не се очаква въздействие.
- По време на експлоатацията - не се очаква въздействие.

##### 1.7. Върху биологичното разнообразие

- По време на реализацията – не се очаква въздействие.
- По време на експлоатацията - не се очаква въздействие.

##### 1.8. Върху материалното и културното наследство

- По време на реализацията – не се очаква въздействие.
  - По време на експлоатацията - не се очаква въздействие.
- 1.9. Върху персонала
- По време на реализацията – очаква се пряко, отрицателно въздействие с ниска степен. За редуцирането му следва да се спазват правила за безопасна работа по време на СМР.
  - По време на експлоатацията – очаква се пряко, отрицателно въздействие с ниска степен. За редуцирането му следва да се спазват правила за безопасна работа.
- 1.10. Върху населението
- По време на реализацията – не се очаква въздействие.
  - По време на експлоатацията - очаква се непряко, постоянно, дълготрайно положително въздействие с ниска степен върху местното население.
- 1.11. От генериране на отпадъци
- По време на реализацията – не се очаква въздействие.
  - По време на експлоатацията - очаква се непряко, положително въздействие по отношение на управлението на отпадъци. Третирането на отпадъци е стратегическа цел на политиките по опазване на околната среда. Възможен е кумулативен ефект поради наличието на дейности с отпадъци в разглеждания имот.
- 1.12. От рискови енергийни източници
- По време на реализацията – не се очаква въздействие.
  - По време на експлоатацията - не се очаква. Инвестиционното предложение не е свързано с подобни източници.
- 1.13. Върху материалните активи
- По време на реализацията – не се очаква въздействие.
  - По време на експлоатацията – очаква се непряко, положително въздействие със среда степен.
- 1.14. От генетично модифицирани организми
- По време на реализацията – не се очаква въздействие.
  - По време на експлоатацията - не се очаква. Инвестиционното предложение не е свързано с подобни организми.
- 1.15. Дискомфорт
- По време на реализацията – не се очаква въздействие.
  - По време на експлоатацията – очаква се пряко отрицателно незначително въздействие с локален характер. Възможен е кумулативен ефект с много ниски стойности.

В табличен вид са представени данните от точки 1.1 - 1.8 свързани с потенциалните въздействия по време на строителството и експлоатацията на обектите предмет на инвестиционното предложение.

Таблица № IV.3-1. Матрица за оценка на потенциалните въздействия при реализация на инвестиционното предложение

Въздействие	Вероятност на поява на въздействието <sup>1</sup>	Териториален обхват на въздействието	Вид на въздействието		Степен на въздействието <sup>3</sup>	Характеристика на въздействието			Мерки за предотвратяване, намаляване или компенсиране на отрицателно въздействие
			Положително/ отрицателно	Пряко/ непряко		Честота <sup>4</sup>	Продължителност <sup>5</sup>	Кумулативност	
<i>По време на реализацията</i>									
1.1. Върху въздуха	Не се очаква	не	не	не	не	не	не	не	
1.2. Върху водите	повърхностни води - не се очаква	не	не	не	не	не	не	не	-
	подземни води не се очаква	не	не	не	не	не	не	не	-
1.3. Върху почвата	Не се очаква	не	не	не	не	не	не	не	-
1.4. Върху земните недра	Не се очаква	не	не	не	не	не	не	не	-
1.5. Върху ландшафта	Не се очаква	не	не	не	не	не	не	не	-
1.6. Върху минералното разнообразие	Не се очаква	не	не	не	не	не	не	не	-
1.7. Върху биологичното разнообразие	Не се очаква върху флората	не	не	не	не	не	не	не	-
	Не се очаква върху фауната	не	не	не	не	не	не	не	-
	Не се очаква върху ЗТ	не	не	не	не	не	не	не	-
1.8. Върху материалното и културното наследство	Не се очаква	не	не	не	не	не	не	не	-

Въздействие	Вероятност на поява на въздействието <sup>1</sup>	Териториален обхват на въздействието	Вид на въздействието		Степен на въздействието <sup>3</sup>	Характеристика на въздействието			Мерки за предотвратяване, намаляване или компенсиране на отрицателно въздействие
			Положително/отрицателно	Пряко/непряко		Честота <sup>4</sup>	Продължителност <sup>5</sup>	Кумулативност	
1.9.Върху персонала	Не се очаква	не	не	не	не	не	не	не	
1.10.Върху населението	Не се очаква	не	не	не	не	не	не	не	-
1.11.От генериране на отпадъци	Не се очаква	не	не	не	не	не	не	не	-
1.12. От рискови енергийни източници	Не се очаква	не	не	не	не	не	не	не	-
1.13. Върху материалните активи	Не се очаква	не	не	не	не	не	не	не	-
1.14. От генетично модифицирани организми	Не се очаква	не	не	не	не	не	не	не	-
1.15. Дискомфорт	Не се очаква	не	не	не	не	не	не	не	
<i>По време на експлоатацията</i>									
1.1.Върху въздуха	Не се очаква	не	не	не	не	не	не	не	
1.2.Върху водите	повърхностни води - не се очаква	не	не	не	не	не	не	не	-
	подземни води не се очаква	не	не	не	не	не	не	не	-
1.3.Върху почвата	Не се очаква	не	не	не	не	не	не	не	-
1.4.Върху земните недра	Не се очаква	не	не	не	не	не	не	не	-

Въздействие	Вероятност на поява на въздействието <sup>1</sup>	Териториален обхват на въздействието	Вид на въздействието		Степен на въздействието <sup>3</sup>	Характеристика на въздействието			Мерки за предотвратяване, намаляване или компенсиране на отрицателно въздействие
			Положително/отрицателно	Пряко/непряко		Честота <sup>4</sup>	Продължителност <sup>5</sup>	Кумулативност	
1.5.Върху ландшафта	Не се очаква	не	не	не	не	не	не	не	-
1.6. Върху минералното разнообразие	Не се очаква	не	не	не	не	не	не	не	-
1.7. Върху биологичното разнообразие	Не се очаква върху флората	не	не	не	не	не	не	не	-
	Не се очаква върху фауната	не	не	не	не	не	не	не	-
	Не се очаква върху ЗТ	не	не	не	не	не	не	не	-
1.8.Върху материалното и културното наследство	Не се очаква	не	не	не	не	не	не	не	-
1.9.Върху персонала	Очаква се	Площадката на ИП	отрицателно	пряко	ниска	постоянно	дълготрайно	не	Използване на ЛПС
1.10.Върху населението	Очаква се	гр. Шумен	положително	непряко	ниска	постоянно	дълготрайно	не	-
1.11.От генериране на отпадъци	Очаква се	общината	положително	непряко	средна	периодично	дълготрайно	Да – ниска степен	-
1.12. От рискови енергийни източници	Не се очаква	не	не	не	не	не	не	не	-
1.13. Върху материалните активи	Не се очаква	не	не	не	не	не	не	не	-
1.14. От	Не се очаква	не	не	не	не	не	не	не	-

Въздействие	Вероятност на поява на въздействието <sup>1</sup>	Териториален обхват на въздействието	Вид на въздействието		Степен на въздействието <sup>3</sup>	Характеристика на въздействието			Мерки за предотвратяване, намаляване или компенсиране на отрицателно въздействие
			Положително/отрицателно	Пряко/непряко		Честота <sup>4</sup>	Продължителност <sup>5</sup>	Кумулативност	
генетично модифицирани организми									
1.15. Дискомфорт	Очаква се	Площадката на ИП	отрицателно	пряко	незначително	периодично	временно	Да – пренебрежимо ниска степен	Използване на изправни съоръжения

## **5. СТЕПЕН И ПРОСТРАНСТВЕН ОБХВАТ НА ВЪЗДЕЙСТВИЕТО - ГЕОГРАФСКИ РАЙОН; ЗАСЕГНАТО НАСЕЛЕНИЕ; НАСЕЛЕНИ МЕСТА (НАИМЕНОВАНИЕ, ВИД - ГРАД, СЕЛО, КУРОРТНО СЕЛИЩЕ, БРОЙ НА НАСЕЛЕНИЕТО, КОЕТО Е ВЕРОЯТНО ДА БЪДЕ ЗАСЕГНАТО, И ДР.).**

Всички дейности от инвестиционното предложение ще се извършват на територията на площадката на Община Шумен.

От извършения обстоен анализ може да се направи извод, че като следствие от дейността на новото съоръжение за третиране на отпадъци няма да се наблюдава завишаване на заболяемостта или промяна в здравния статус на околното население и няма констатирани рискови фактори за населението.

Очаква се обхватът на въздействието да е в района на площадката и да не се засяга населението на гр. Шумен.

Обобщена информация за обхвата на възможните въздействия е отразени в Таблица № IV.3-1. Матрица за оценка на потенциалните въздействия при реализация на инвестиционното предложение.

## **6. ВЕРОЯТНОСТ, ИНТЕНЗИВНОСТ, КОМПЛЕКСНОСТ НА ВЪЗДЕЙСТВИЕТО.**

Посочените въздействия са пряко свързани с предвидените в инвестиционното предложение дейности и мерките за намаляването или предотвратяването им.

Вероятностите за поява на въздействие са отразени в Таблица № IV.3-1. Матрица за оценка на потенциалните въздействия при реализация на инвестиционното предложение. Описаните въздействия не предполагат комплексност и не са интензивни по своя характер.

## **7. ОЧАКВАНОТО НАСТЪПВАНЕ, ПРОДЪЛЖИТЕЛНОСТТА, ЧЕСТОТАТА И ОБРАТИМОСТТА НА ВЪЗДЕЙСТВИЕТО.**

За периода на строителството въздействието ще бъде периодично с продължителност в рамките на работното време.

За периода на експлоатация въздействието ще е постоянно и дълготрайно.

На територията на Община Шумен работният график е както следва:

- Производствена част – едносменен режим, 8 часа, 260 дни в годината;
- Администрация – едносменен режим, 8 часа, 260 дни в годината.

Не се очакват промени в екологичното състояние на района от реализацията на инвестиционното предложение.

Очакваното настъпване, продължителността, честотата и обратимостта на въздействието от конкретното инвестиционно предложение са посочени в Таблица № IV.4-1.



Матрица за оценка на потенциалните въздействия при реализация на инвестиционното предложение.

## **8. КОМБИНИРАНЕТО С ВЪЗДЕЙСТВИЯ НА ДРУГИ СЪЩЕСТВУВАЩИ И/ИЛИ ОДОБРЕНИ ИНВЕСТИЦИОННИ ПРЕДЛОЖЕНИЯ.**

Инвестиционното предложение не предполага комбинирано въздействие със съществуващи дейности и/или одобрени инвестиционни предложения.

## **9. ВЪЗМОЖНОСТТА ЗА ЕФЕКТИВНО НАМАЛЯВАНЕ НА ВЪЗДЕЙСТВИЯТА.**

Ефективни редуциране на негативните въздействия е възможно чрез редица технологични решения по време на СМР:

- използване на изправна механизация;
- прилагане на мерки за редуциране на неорганизираните емисии.

Всички описани технологични мерки са свързани пряко или косвено с редуциране нивата на замърсителите емитирани в компонентите на околната среда.

В етапа на експлоатация отрицателните въздействия са силно редуциране поради конкретните дадености на площадката и избраната технология.

## **10. ТРАНСГРАНИЧЕН ХАРАКТЕР НА ВЪЗДЕЙСТВИЕТО.**

При изграждането и експлоатацията на обекта не се очаква въздействие върху населението и околната среда на територията на друга държава или държави.

## **11. МЕРКИ, КОИТО Е НЕОБХОДИМО ДА СЕ ВКЛЮЧАТ В ИНВЕСТИЦИОННОТО ПРЕДЛОЖЕНИЕ, СВЪРЗАНИ С ИЗБЯГВАНЕ, ПРЕДОТВРАТЯВАНЕ, НАМАЛЯВАНЕ ИЛИ КОМПЕНСИРАНЕ НА ПРЕДПОЛАГАЕМИТЕ ЗНАЧИТЕЛНИ ОТРИЦАТЕЛНИ ВЪЗДЕЙСТВИЯ ВЪРХУ ОКОЛНАТА СРЕДА И ЧОВЕШКОТО ЗДРАВЕ.**

Описание на мерките, предвидени да предотвратят, намалят или, където е възможно, да прекратят значителните вредни въздействия върху околната среда, както и план за изпълнението на тези мерки са представени в следващата таблица.

Изложеното в тази точка препокрива необходимата информация по Чл. 93, ал. 5 от Закона за опазване на околната среда.

Таблица № IV.11-1. Мерки за намаляване на отрицателното въздействие върху околната среда.

№ по ред	Мерки	Период/фаза	Резултат на изпълнение
1	2	3	4
1	Спазване разпоредбите на Чл. 70 на Наредба № 1 от 27.06.2005 г. за норми за допустими емисии на вредни вещества (замърсители),	По време на реализирането	Опазване чистотата на атмосферния въздух,

№ по ред	Мерки	Период/фаза	Резултат на изпълнение
1	2	3	4
	изпускани в атмосферата от обекти и дейности с неподвижни източници на емисии		човешкото здраве и почвите
2	Правила експлоатация на площадката и съоръженията, съгласно изискванията на действащата нормативна база за опазване на околната среда	По време на експлоатация	Опазване на почвите от замърсяване
3	Стриктно спазване на технологията за третиране	По време на експлоатация	Опазване на съседните терени от замърсяване и опазване чистотата на въздуха
4	Стриктно да се спазват правилата за противопожарна безопасност и да се вземат мерки за снижаване на риска от възникване на пожари	По време на експлоатация	Не възникване на пожари и аварийни ситуации
5	Определяне на площадки за съхранение и поставяне на необходимите зони за съхранение на отпадъци	По време на експлоатация	Предпазване от замърсяване на почвата, водите, растителния свят и др.
6	Приоритетно предаване на оползотворими отпадъци за последващо оползотворяване на външни лица	По време на експлоатация	Прилагане разпоредбите на ЗУО

## V. ОБЩЕСТВЕН ИНТЕРЕС КЪМ ИНВЕСТИЦИОННОТО ПРЕДЛОЖЕНИЕ.

До настоящия момент към инвестиционното предложение не е проявен обществен интерес.