

Приложение № 2 към чл. 6 от Наредбата за условията и реда за извършване на оценка на въздействието върху околната среда (Изм. – ДВ, бр. 3 от 2006г., изм. и доп. – ДВ, бр. 3 от 2011г., изм. и доп. – ДВ, бр. 12 от 2016г., в сила от 12.02.2016г., изм. – ДВ, бр. 3 от 2018г., изм. – ДВ, бр. 31 от 2019г., в сила от 12.04.2019г.)

ИНФОРМАЦИЯ ЗА ПРЕЦЕНЯВАНЕ НА НЕОБХОДИМОСТТА ОТ ОВОС

I. Информация за контакт с възложителя:

1. Име, постоянен адрес, търговско наименование и седалище

„ЕВРОМЕТАЛ-ШУМЕН” АД, ЕИК 202767646

2. Адрес на управление: Шумен, община, Шумен, гр. Шумен, бул. „Велики Преслав” № 236

3. Пълен пощенски адрес: Шумен, община, Шумен, гр. Шумен, бул. „Велики Преслав” № 236

4. Телефон, факс и e-mail: 054 828 116; тел.: 054 828 115, мобилен тел.: 0896 710 660, мобилен тел.: 0897 929 096, e-mail: evro_metal@abv.bg

(име, адрес и телефон за контакт, гражданство на възложителя – физическо лице)

Управител/изпълнителен директор на фирмата възложител: Кирил Киров – Управител, адрес област Шумен, община, Шумен, гр. Шумен, бул. „Велики Преслав” № 236, тел.: 054 828 116; тел.: 054 828 115, мобилен тел.: 0896 710 660, мобилен тел.: 0897 929 096, e-mail: evro_metal@abv.bg

Лице за контакти: Кирил Киров – Управител, адрес област Шумен, община, Шумен, гр. Шумен, бул. „Велики Преслав” № 236, тел.: 054 828 116; тел.: 054 828 115, мобилен тел.: 0896 710 660, мобилен тел.: 0897 929 096, e-mail: evro_metal@abv.bg

II. Резюме на инвестиционното предложение:

1. Характеристики на инвестиционното предложение:

а) размер, засегнатата площ, параметри, мащабност, обем, производителност, обхват, оформление на инвестиционното предложение в неговата цялост;

Предмет на настоящата ПНОВОС е инвестиционно предложение (ИП) за „Монтаж и експлоатация на автоматизирана линия за смилане и сепариране на шредирани отпадъци и приемане на нови видове отпадъци в рамките на съществуваща площадка за дейности с отпадъци в поземлен имот 83510.680.505 по КККР на гр. Шумен, общ. Шумен, обл. Шумен“.

За своето инвестиционно предложение възложителя е уведомил компетентния орган РИОСВ-Шумен, който се е произнесъл с писмо изх. №УИН-255-(4)/23.06.2022г., че инвестицията попада в обхвата на Приложение 2, т. точка 11, буква „Б“ – Дена за отпадъци и инсталации за

обезвреждане и/или оползотворяване на отпадъци с код R 13 на отпадъци с код 19 12 04, 19 12 10 и 19 12 12“ от Приложение 2 към чл. 93. ал.1. т. I и 2 от ЗООС (посл. изм. ДВ, бр.42 от 2022г.).

По-долу възложителя на инвестиционното намерение представя подробна информация в обхвата на Приложение № 2 към чл. 6 от Наредбата за условията и реда за извършване на оценка на въздействието върху околната среда (Обн. ДВ. бр.25 от 18 Март 2003г., поел. изм. и доп. ДВ. бр.67 от 23 Август 2019 г.).

Целта на тази разработка е да представи точна и адекватна информация за определяне въздействието на инвестиционното предложение, опише и оцени преките и непреки въздействия върху човека и компонентите и факторите на околната среда, включително биологичното разнообразие и неговите елементи, почвата, водата, въздуха, ландшафта, земните недра, природните обекти и въздействието между тях, като набележи необходимите мерки за предотвратяване или намаляване на отрицателните последици върху тях.

Площадката за реализиране на инвестиционното предложението е с местоположение:

ПИ с идентификатор 83510.680.505, област Шумен, община Шумен, гр. Шумен, п.к. 9700, с обща площ 6156 кв. м., вид собственост - частна, вид територия - урбанизирана, НТП „Ниско застрояване“ (до 10 m), Заповед за одобрение на КККР № РД-18-52/25.11.2005 г. на ИЗПЪЛНИТЕЛЕН ДИРЕКТОР НА АГКК, Заповед за изменение на КККР № КД-14-27-3652/30.10.2008 г. на НАЧАЛНИК НА СГКК – ШУМЕН. За цитирания имот има влязъл в сила ПУП-ПРЗ в обхвата на УПИ II, УПИ III, УПИ IV и УПИ V на кв. Дивдядово, гр. Шумен, с предназначение „За производствени и складови дейности“. Имотът е собственост на „КРИСТАЛ ГЛАС ХОЛДИНГ“ ЕАД и отдаден под наем на „ЕВРОМЕТАЛ-ШУМЕН“ АД съгласно Договор за наем на недвижим имот от 19.03.2020г.

Сгради, които попадат върху имота:

1. Сграда 83510.680.505.1, застроена площ 59 кв.м., брой етажи 1, предназначение: Друг вид сграда за обитаване.
2. Сграда 83510.680.505.2, застроена площ 228 кв.м., брой етажи 1, предназначение: Складова база.
3. Сграда 83510.680.505.3, застроена площ 54 кв.м., брой етажи 1, предназначение: Административна сграда.

Инвестиционното предложение предвижда разширение на съществуваща дейност – Монтаж и експлоатация на автоматизирана линия за смилане и сепариране на шредирани отпадъци и приемане на нови видове отпадъци в рамките на съществуваща площадка за дейности с отпадъци в ПИ 83510.680.505. За площадката има издадено Разрешение за дейности с отпадъци № 15-ДО-00231-01-01/11.10.2022 г. За цитирания имот има влязъл в сила ПУП-ПРЗ в обхвата на УПИ II, УПИ III, УПИ IV и УПИ V на кв. Дивдядово, гр. Шумен, с предназначение „За производствени и складови дейности“.

С инвестиционното предложение не се предвижда ново строителство на терена, а само ползване на наличното. Площадката обект на инвестиционното намерение отговаря на изискванията на чл. 38, ал. 1 от ЗУО. Цялата площадка е с непропускливо бетоново покритие и оградена с масивна ограда в съответствие с Наредба № 7 за изискванията, на които трябва да отговарят площадките за разполагане на съоръжения за третиране на отпадъци (обн., ДВ, бр. 81 от 17.09.2004 г.). Площадката е свързана към необходимите мрежи за електроснабдяване, водоснабдяване и канализация. Като приложение към настоящата информация е представена

скица на имота */Приложение/* и копие на документ за право на възложител */Приложение/*. Дейностите по събиране на отпадъци ще се извършват в светлата част на денонощието при спазване на всички изисквания за здравословни и безопасни условия на труд. Приемането и предаването на отпадъците ще е съпроводено с изготвяне на съответната документация и водене на отчетност в съответствие с изискванията на ЗУО и Наредба № 1 от 04.06.2014 г. за реда и образците, по които се предоставя информация за дейностите по отпадъците, както и реда за водене на публични регистри. Ще се спазват всички мерки и разпоредби за осигуряване на пожарна безопасност. Площадката е оборудвана с електронен кантар, с цел претегляне, регистриране и отчитане на всички видове отпадъци при приемането им на площадката. Площадката е със следния технологичен режим на работа: Пет дневна работна седмица, обслужва се от около 15 -20 служители.

Инвестиционното предложение е свързано с:

Монтаж и експлоатация на автоматизирана линия за смилане и сепариране на шредирани отпадъци;

Приемане за съхранение и третиране – дейности с код **R12** (шредиране) и **R13** на отпадъци с код и наименование:

- 03 01 05 – трици, талаш, изрезки, парчета, дървен материал, плоскости от дървесни частици и фурнири, различни от упоменатите в 03 01 04;
- 15 01 03 - опаковки от дървесни материали;
- 17 02 01 - дървесина;
- 19 12 07 - дървесина, различна от упоменатата в 19 12 06;
- 20 01 38 - дървесина, различна от упоменатата в 20 01 37.

Третиране – дейности с код R12 (шредиране) на отпадъци с код и наименование:

- 15 01 04 - метални опаковки;
- 16 01 17 - мерни метали;
- 17 04 05 - чугун и стомана;
- 20 01 40 - метали.

Добавяне в разрешителното нова площадка за извършване на дейности с код R12 (шредиране) с мобилен шредер „На територията на община Шумен“ на отпадъци с код и наименование:

- 03 01 05 - трици, талаш, изрезки, парчета, дървен материал, плоскости от дървесни частици и фурнири, различни от упоменатите в 03 01 04;
- 15 01 03 - опаковки от дървесни материали;
- 17 02 01 - дървесина;
- 19 12 07 - дървесина, различна от упоменатата в 19 12 06;
- 20 01 38 - дървесина, различна от упоменатата в 20 01 37.

б) взаимовръзка и кумулиране с други съществуващи и/или одобрени инвестиционни предложения;

За площадката има издадено Разрешение за дейности с отпадъци № 15-ДО-00231-01-01/11.10.2022 г. Основна дейност на фирмата е изкупуване на отпадъци от черни и цветни метали (ОЧЦМ), изкупуване на излезли от употреба моторни превозни средства (ИУМПС), изкупуване на излязло от употреба електрическо и електронно оборудване, бяла техника (ИУЕЕО), изкупуване на негодни за употреба батерии и акумулатори (НУБА), изкупуване на отпадък PVC дограма, добив и транспорт на скраб. База е изградена на шест декара в гр. Шумен, кв. Дивдядово, основна площ 6 000 кв.м. и около един декар закрити площи. Разполага с електронна автомобилна везна до 60 тона и електронни везни 1,5 т. и 0,5 т.

в) използване на природни ресурси по време на строителството и експлоатацията на земните недра, почвите, водите и на биологичното разнообразие;

Инвестиционното предложение предвижда монтаж на автоматизирана линия за допълнителни смилане (шредиране) на смесения поток отпадъци след магнитния сепаратор (цветни метали, текстилни остатъци и каучук).

Предвидената дейност не е свързана с употреба на природни ресурси. Водата за питейно-битово водоснабдяване на персонала е осигурена от селищната мрежа експлоатирана от „Водоснабдяване и канализация – Шумен“ ООД. С ИП не е необходимо и няма да се извършва строителство. Ще се използват наличните инфраструктура и сграден фонд.

г) генериране на отпадъци – видове, количества и начин на третиране, и отпадъчни води;

От монтажната дейност на автоматизираната линия няма да се образуват строителни отпадъци.

При експлоатация на новата линия ще се образуват следните видове отпадъци:

Отпадък	Код	Количество [t/y]	Временно съхраняване	Оползотворяване, преработване и рециклиране	Обезвреждане
Черни метали	19 12 02	14 065	Да	Да - външни фирми	Не
Цветни метали	19 12 03	300	Да	Да - външни фирми	Не
Други отпадъци (включително смеси от материали) от механично третиране на отпадъци, различни от упоменатите в 19 12 11	19 12 12	235	Да	Да - външни фирми	Не

От шредирането на отпадъци съдържащи дървесина ще се формират следните видове отпадъци:

Отпадък	Код	Количество [t/y]	Временно съхраняване	Оползотворяване, преработване и рециклиране	Обезвреждане
дървесина, различна от упоменатата в 19 12 06	19 12 07	14 600	Да	Да - външни фирми	Не

От шредирането на отпадъци съдържащи метали ще се формират следните видове отпадъци:

Отпадък	Код	Количество [t/y]	Временно съхраняване	Оползотворяване, преработване и рециклиране	Обезвреждане
Черни метали	19 12 02	14 600	Да	Да - външни фирми	Не
Цветни метали	19 12 03	14 600	Да	Да - външни фирми	Не

За всички отпадъци образувани от дейността, дружеството ще извърши необходимата процедура по утвърждаване на работни листи за класификация на отпадъците от РИОСВ Шумен.

Всички генерирани (образувани) отпадъци от дейностите извършвани с отпадъци от дружеството - ще се съхраняват отделно от доставените от други юридически лица на определени (отредени) за целта площадки (зони) за предварително съхранение на отпадъци, съгласно нормативните изисквания. Отпадъците ще се предават за оползотворяване/обезвреждане на външни лица притежаващи разрешение по чл. 35, ал. 1 от ЗУО.

От жизнената дейност на работещите на обекта ще се генерира отпадък с код: 20 03 01 Смесени битови отпадъци (резултат от жизнената дейност на персонала), които ще се събрат и извозват по утвърдена от общината схема.

Битовите отпадъци ще се отвеждат в съществуващата канализационна система. За нуждите на персонала се използва съществуващата на площадката тоалетна.

Дъждовните води акумулирани на площадката след пречистването им ще се отвеждат чрез съществуващата канализационна система.

Характера на инвестиционното предложение не предполага образуването на производствени и охлаждащи отпадъчни води.

При реализацията на инвестиционното предложение стриктно ще се спазват изискванията на ЗУО и подзаконовите нормативни актове. Генерираните на площадката отпадъци ще се предават за последващо третиране на фирми, притежаващи разрешително за извършване на дейности с отпадъци, съгласно изискванията на Закона за управление на отпадъците /ЗУО/.

д) замърсяване и вредно въздействие; дискомфорт на околната среда;

Комфорта на околната среда е съвкупност от природни фактори и условия, съчетание на природни образувания и географски дадености (релеф, растителност, водни пространства, оптимална температура, влажност на въздуха и др). Това е субективното чувство, което обкръжаващата природна среда създава у човека състояние на благополучие и спокойствие и обезпечава неговото здраве и жизнената му дейност.

При осъществяване на инвестиционното намерение не се очаква замърсяване и дискомфорт на околната среда при осигурено спазване на всички предложени мерки по време на експлоатацията на площадката.

При експлоатация на площадката не се очаква замърсяване на атмосферния въздух. При извършване на товаро-разтоварните дейности от товарните автомобили се отделят изгорели (отработени) газове от въглероден оксид, прах, твърди неизгорели частици с гориво, CO, NOx, SO2 термично замърсяване и отделяне на неприятни миризми от изгорели газове (както при всяка друга товаро-разтоварна дейност). Не се предвижда приемането на битови или биоразградими отпадъци, съответно не се очаква генерация на био-газ.

Не се очаква наднормено замърсяване на околната среда. Като цяло въздействието е краткотрайно, в незначителни количества и само през светлата част на деня.

Инвестиционното предложение не предвижда експлоатиране на точкови източници на емисии в атмосферния въздух. На площадката няма източници на шум, които да са с постоянен характер, поради което се счита, че потенциалните рискове от шум са работа с инструменти и товаро-разтоварните дейности с отпадъци. От реализирането на инвестиционното намерение не се очакват вредни физични фактори-шум, вибрации, светлинни, топлинни, електромагнитни и йонизиращи лъчения.

Ще се спазват изискванията на *Закон за защита от шума в околната среда* и *Закон за*

здравословни и безопасни условия на труд, Закон за управление на отпадъците и подзаконовите нормативни актове по неговото прилагане.

Инвестиционното предложение не предполага вероятни значителни последици за околната среда и човешкото здраве.

Съгласно параграф 1, т. 30-а от Закона за опазване на околната среда понятието "дискомфорт" се определя като раздразнение и неудобства, създавани от факторите на околната среда, определени посредством проучвания в тази област.

Реализацията на инвестиционното предложение не е свързана с отделянето на наднормени емисии на вредни вещества (замърсяване) в атмосферния въздух и води, водещи до поява на вредни въздействия върху околната среда и населението в района.

Цялостната оценка на инвестиционното предложение по отношение на критериите „комфорт" и „дискомфорт" е доста сложно поради липсата на количествени критерии и нормативна база.

Въздействие от инвестиционното предложение върху културното наследство, включително вследствие на произшествия или катастрофи не би следвало да се очаква.

		Чувствителност на рецептора (уязвимост и ценност)			
		Несъществена	Ниска	Средна	Висока
Степен на въздействие (обхват, честота, обратимост, продължителност)	Несъществена	Незначителна	Незначителна	Незначителна	Незначителна / Ниска*
	Ниска	Незначителна	Ниска	Ниска / Средна**	Средна
	Средна	Незначителна	Ниска / Средна	Средна	Висока
	Висока	Ниска	Средна	Висока	Висока

Дава възможност за експертна преценка на значимостта на въздействието – дали е незначително или ниско.

** Дава възможност да се реши дали значимостта на въздействието е ниска или средна

Определения за значимост на въздействието

Неблагоприятни въздействия	Висока	Значителни въздействия: Въздействия с „висока“ значимост могат да нарушат функциите и стойността на даден ресурс/рецептор и да имат по широкообхватни последици. Тези въздействия са приоритетни при определяне на смекчаващи мерки с цел предотвратяване или намаляване на значимостта на въздействието.
	Средна	Значителни въздействия: Въздействия със „средна“ значимост представляват видими и трайни промени в съществуващото състояние, които могат да причинят вреди или деградация на дадения ресурс/рецептор, макар че цялостната му функция и стойност не се нарушават. Тези въздействия са приоритетни при определянето на смекчаващи мерки с цел предотвратяване или намаляване на значимостта на въздействието.

	Ниска	Видими, но незначителни въздействия: Въздействия с „ниска“ значимост са видими промени в съществуващото състояние, изключват се тези с естествен произход, които не се очаква да причинят вреди или да нарушат функцията и стойността на даден ресурс/рецептор. При все това тези въздействия трябва да се вземат под внимание и да се предотвратят или смекчат, когато това е възможно.
	Незначителна	Незначителни въздействия: Въздействия, които са неразличими от естествените промени на средата и не са отличими от съществуващото състояние. Тези въздействия не изискват смекчаващи мерки и не са от значение при вземането на решения.

Методиката се прилага за оценяване на неблагоприятните въздействия както преди, така и след смекчаващите мерки спрямо всички идентифицирани въздействия. Матрицата за оценка на въздействието очертава основните насоки за определяне на значимостта на въздействието. Трябва да се отбележи, че при необходимост съответната значимост на въздействието се определя гъвкаво, на базата на експертна преценка и опит.

На площадката с цел недопускане на замърсяване, дискомфорт на околната среда и вредно въздействие, ще се прилагат следните мерки за намаляване на отрицателно въздействие върху околната среда:

- ❖ прилагане на надежден непрекъснат входящ контрол на приеманите на площадката отпадъци;
- ❖ съблюдаване на строг ред при съхранение на отпадъците;
- ❖ отпадъци се съхраняват отделно по кодове;
- ❖ поддържане чистотата в района на площадката и недопускане разпиляване на отпадъци;
- ❖ осигуряване и поддържане на пречиствателното съоръжение за пречистване на повърхностните води от площадката;
- ❖ съхранение по начин, който не позволява натрупването, смесването и разпиляването на отпадъците по площадката и извън нея;
- ❖ предаване на отпадъците на лица, притежаващи разрешение за последващи дейности за оползотворяване на отпадъците, съгласно сключени договори.

е) риск от големи аварии и/или бедствия, които са свързани с инвестиционното предложение;

Разглежданото инвестиционно предложение не би следвало да се класифицирана като рисково по отношение възникването на големи аварии. То не е уязвимо и заплашено от генериране на недопустими въздействия. Поради това, вследствие на възникнали аварии няма вероятност да се генерира недопустимо въздействие върху компонентите на околната среда и здравето на хората, както и от възникване на аварии извън територията ѝ, така и дължащо се на аварии на площадката. Съществуват съвременни технологични и технически решения, които позволяват инвестиционното предложение да се реализира така, че в процеса на изграждането и нормалната му експлоатация да се осигури защитата на потенциално засегнатото население.

В плана за действие при аварийни ситуации и природни бедствия се предвиждат мероприятия и средства, които трябва да се осъществяват веднага при възникване на авария и трябва да осигурят:

- Спасяването на засегнати хора;
- Ликвидирането на аварията в начален стадий и ограничаване на нейното развитие;
- Оценка на щетите върху околната среда и материалните активи и действия за тяхното пълно отстраняване.

Планът и мерките предвидени в него са задължителни за всички работници и служители, работещи на площадката.

Възможни аварии:

- Пожар на машини и съоръжения;
- Пожар на навес или административна сграда;
- Наводнения от поройни дъждове;
- Наводнения от продължителни дъждове;
- Обилни снеговалежи.

Набелязани са основните задължителни мероприятия по ликвидирането на потенциална авария. В таблицата по-долу са посочени потенциални негативни въздействия от работа и инциденти, които биха повлияли върху човека и околната среда, както и необходимите мерки за предотвратяване на това въздействие.

План за действие при аварийни ситуации и природни бедствия на площадката

Вид на аварийната ситуация	Мероприятия за спасяването на хора и ликвидиране на аварията	Отговорник и изпълнител	Път за извеждане на хората
Наводнения	Под ръководството на началник база се извеждат хората от засегнатото място. След отдръпване на водните маси под ръководството на началник база започва ликвидиране на последствията от наводнението.	<i>Отговорник:</i> началник база <i>Изпълнител:</i> работници на площадката	Хората се извеждат незабавно на безопасно разстояние от наводненият участък.
Снеговалеж	Началник база организира снегочистването на засегнатата площадка. Уведомява се Управителят на дружеството	<i>Отговорник:</i> началник база <i>Изпълнител:</i> работници на площадката	Лицата, неучастващи в снегочистването се извеждат от територията на площадката.
Земетресения	Началник база отвежда работниците от засегнатата площадка. След земетресението началник база и възложителя извършват оглед на място.	<i>Отговорник:</i> началник база <i>Изпълнител:</i> работници на площадката	Работниците се извеждат от територията на площадката.
Пожар	Незабавно се съобщава на началник база за поемане на ръководството по ликвидиране на пожара и се съобщава на противопожарната служба, управителят на дружеството и здравната служба. Извършват се действия за потушаване на пожара.	<i>Отговорник:</i> началник база <i>Изпълнител:</i> работници на площадката	Хората се извеждат незабавно на безопасно разстояние.

На територията на ИП няма да се съхраняват опасни вещества и препарати. При пожар ще се действа, съгласно изготвените указанията за противопожарна защита. Площадката ще бъде оборудвана с необходимия брой пожарогасителни средства. В етапа на експлоатация на инвестиционното предложение не се предполага риск от големи аварии и/или бедствия. В периода на реализиране на ИП и по време на експлоатацията инвеститорът ще прилага правила за безопасна работа и превенция на аварийните ситуации чрез обучения и редовни инструктажи.

ж) рисковете за човешкото здраве поради неблагоприятно въздействие върху факторите на жизнената среда по смисъла на § 1, т. 12 от допълнителните разпоредби на Закона за здравето.

Оценката на риска за здравето е извършена за конкретната група в риск, която ще е териториално и професионално свързана с ИП: потенциално засегнатото население от най- близко разположеното населено място – кв. „Дивдядово“, гр. Шумен, общ. Шумен и реално експонираните работещи на територията на площадката.

Оценката на риска е резултативна величина, отразяваща вероятността за въздействие на вредните фактори, опасности и критични ситуации, очакваната честота на експозицията като време и дозов ефект и тежестта на здравните и финансови последици при реализиране на рисковете. Оценката представлява системен процес на формиране на отношение към определени рискови характеристики - интензитет, размер, значение, здравни и трудово-правни последици, пораждаща го обстановка, ефективност на предприетите превантивни мерки, оценка на човешкия фактор като водещ и др.

Критериите с ключово значение при оценката на здравния риск са:

- териториален обхват – в настоящия случай, ограничен в границите на площадката по отношение на въздействието на физичните фактори на околната и работната среда, праховите агенти за атмосферния въздух и почви;
- степен на въздействие – при спазени изисквания на Закона за здравословни и безопасни условия на труд и подзаконовите му актове се очаква ниска степен на въздействие върху персонала на площадката;
- продължителност на въздействие – ежедневно, целогодишно при непрекъснатата експлоатация на обекта;
- комбинирани въздействия върху околната среда и здравето на хората.

При качествено оценяване рискът се градира като:

- *висок, недопустим* - необходимо е незабавно елиминиране на причините или последиците, тъй като е налице пряка опасност за живота на хора, може да настъпят крупни аварии или екологични последици с размери на бедствие;
- *сериозен, умерен* - изискващ внимателно планиране и реализиране на превантивни мерки, периодичен мониторинг и контрол на рисковите фактори и параметри;
- *допустим, приемлив* - рисковите фактори се проявяват в границите на нормативно регламентирани стойности и референтни интервали, но изискват внимание при работа.

Факторите на жизнената среда, по смисъла на § 1, т. 12 от допълнителните разпоредби на Закона за здравето, са:

- ✓ води, предназначени за питейно-битови нужди;
- ✓ води, предназначени за къпане;
- ✓ минерални води, предназначени за пиене или за използване за профилактични, лечебни

- или за хигиенни нужди;
- ✓ шум и вибрации в жилищни, обществени сгради и урбанизирани територии;
- ✓ йонизиращи лъчения в жилищните, производствените и обществените сгради;
- ✓ нейонизиращи лъчения в жилищните, производствените, обществените сгради и урбанизираните територии;
- ✓ химични фактори и биологични агенти в обектите с обществено предназначение;
- ✓ курортни ресурси;
- ✓ въздух.

По-долу са разгледани потенциалните неблагоприятни въздействия върху факторите на жизнената среда и рисковете за човешкото здраве.

Води, предназначени за питейно-битови нужди;

В близост до площадката няма води, които се използват за питейно-битово водоснабдяване или минерални води. Площадката не попада в обхвата на пояс I или пояс II на санитарно-охранителни зони на водоизточниците и съоръженията за питейно-битово водоснабдяване и около водоизточниците на минерални води, използвани за лечебни, профилактични, питейни и хигиенни нужди.

Води, предназначени за къпане;

Инвестиционното предложение не е свързано с въздействие върху води, предназначени за къпане.

Минерални води, предназначени за пиене или за използване за профилактични, лечебни или за хигиенни нужди.

Площадката не попада в обхвата на пояс I, II или III на санитарно-охранителни зони на водоизточниците и съоръженията за питейно-битово водоснабдяване и около водоизточниците на минерални води, използвани за лечебни, профилактични, питейни и хигиенни нужди. Инвестиционното предложение не е свързано с въздействие върху води, предназначени за къпане. Минерални води, предназначени за пиене или за използване за профилактични, лечебни или за хигиенни нужди.

В обекта ще бъде въведена система за здравословни и безопасни условия на труд с инструкции и отговорни лица, с оглед избягване на аварии. Факторите на работното място ще бъдат оценени и измерени, при необходимост ще бъдат взети коригиращи и превантивни мерки.

Чистота на въздуха - няма свободно отделяне на прах и вредни вещества.

Шум и вибрации - Нивото на шума от площадката в мястото на въздействие зависи от: нивото на шума на източниците на шум и техния брой; разстоянието от източника. На територията и в близост до инвестиционното намерение няма обекти подлежащи на здравна защита, поради което не съществува и риск за човешкото здраве.

Показателите за шум и граничните стойности са регламентирани с Наредба № 6 от 26 юни 2006 г. за показателите за шум в околната среда, отчитащи степента на дискомфорт през различните части на денонощието, граничните стойности на показателите за шум в околната среда, методите за оценка на стойностите на показателите за шум и на вредните ефекти от шума върху здравето на населението (Обн. ДВ. Бр.58 от 18 Юли 2006 г.), издадена от Министерство на здравеопазването и Министерство на околната среда и водите.

Химични фактори и биологични агенти в обектите с обществено предназначение; Неблагоприятно въздействие върху фактор на жизнената среда „химични фактори и биологични

агенти, в обекти с обществена предназначение” няма, тъй като ИП няма да се реализира в обекти с обществено предназначение, нито площадката е в близост до такива обекти, поради което не съществува и риск за човешкото здраве.

Йонизиращи лъчения в жилищните, производствените и обществените сгради; Характерът на ИП не попада в обхвата на обекти с източници на йонизиращи лъчения (алфа- и бета-частиците, гама-лъчите, електроните, позитроните, протоните, рентгеновите лъчи, неутроните, тежките йони и др. естествени и изкуствени радиоактивни източници).

Нейонизиращи лъчения в жилищните, производствените, обществените сгради и урбанизираните територии;

Характерът на ИП не попада в обхвата на обекти с източници на нейонизиращи лъчения (съоръжения, проектирани за предаване на радиосигнали – базови станции на мобилните оператори и радиопредавателни кули).

Курортни ресурси; Неблагоприятно въздействие върху фактор на жизнената среда „курортни ресурси” няма, поради което не съществува и риск за човешкото здраве. Реализирането и експлоатацията на инвестиционното предложение не оказват неблагоприятно въздействие върху нито един от факторите на жизнената среда, изброени по-горе и съответно не крият рискове за човешкото здраве.

От физичните фактори шумът формира умерен риск по време на експлоатацията на площадката. Всички фактори са в допустими и приемливи граници.

Здравният риск за работещите на площадката е управляем при спазване мерките за ограничаване на отрицателните последици при експлоатацията. В *Закона за здравословни и безопасни условия на труд* и подзаконовите нормативни актове са регламентирани изискванията, спазването на които позволява съхраняване на човешкото здраве и качеството на жизнената среда. Във връзка с това на всяко работно място се изпълняват мероприятия за отстраняване, намаляване и контрол на рисковете.

Извод: нормалната експлоатация на инвестиционното предложение при реализиране на заложените превантивни организационни, технически и медико-профилактични мерки:

- Няма да окаже недопустимо неблагоприятно въздействие върху най-близките обекти, подлежащи на здравна защита;
- Няма да окаже недопустимо неблагоприятно въздействие върху временно пребиваващото население около площадката на инвестиционното предложение;
- Съществуват съвременни технологични, технически и организационни решения, които позволяват инвестиционното предложение да се реализира така, че в процеса на изграждането и нормалната му експлоатация да се осигури защитата на потенциално засегнатото население и обектите, подлежащи на здравна защита.

Върху здравето на работещите на площадката неблагоприятно въздействие при неспазване на технологичната дисциплина и инструкциите за безопасност могат да окажат шума и праха. Тези неблагоприятни ефекти значително се минимизират до допустимите гранични стойности при въвеждане на технически и организационни мерки за безопасни и здравословни условия на труд и при употреба на лични предпазни средства.

2. Местоположение на площадката, включително необходима площ за временни дейности по време на строителството.

Местоположение на площадката: Поземлен имот 83510.680.505, област Шумен, община Шумен, гр. Шумен, п.к. 9700, е с вид собственост - частна, вид територия - урбанизирана, НТП „Ниско

застрояване“ (до 10 m), площ 6 157 кв. м, стар номер 511311900, квартал 0, Заповед за одобрение на КККР № РД-18-52/25.11.2005 г. на ИЗПЪЛНИТЕЛЕН ДИРЕКТОР НА АГКК, Заповед за изменение на КККР № КД-14-27-3652/30.10.2008 г. на НАЧАЛНИК НА СГКК – ШУМЕН.

Географски координати на имота – N 43°13'41.95" E 26°55'19.78"

Фиг. 1 Извадка от КК на местоположението на ПИ 83510.680.505



Инвестиционното предложение не попада в границите на защитени територии, определени, съгласно изискванията на *Закон за защитените територии*. Районът на ИП не попада в границите на защитени зони от Екологична мрежа „Натура 2000“ по смисъла на *Закон за биологичното разнообразие*. Най-близко разположена е защитена зона BG0000382 „Шуменско плато“ за опазване на природните местообитания, /обявена със Заповед №РД-1032/17.12.2020г./ на МОСВ, обн. ДВ бр. 19/02.03.2021г./, намираща се на отстояние повече от 688м. от имота, в който ще се реализира ИП.

Природо-географски и ресурсен потенциал

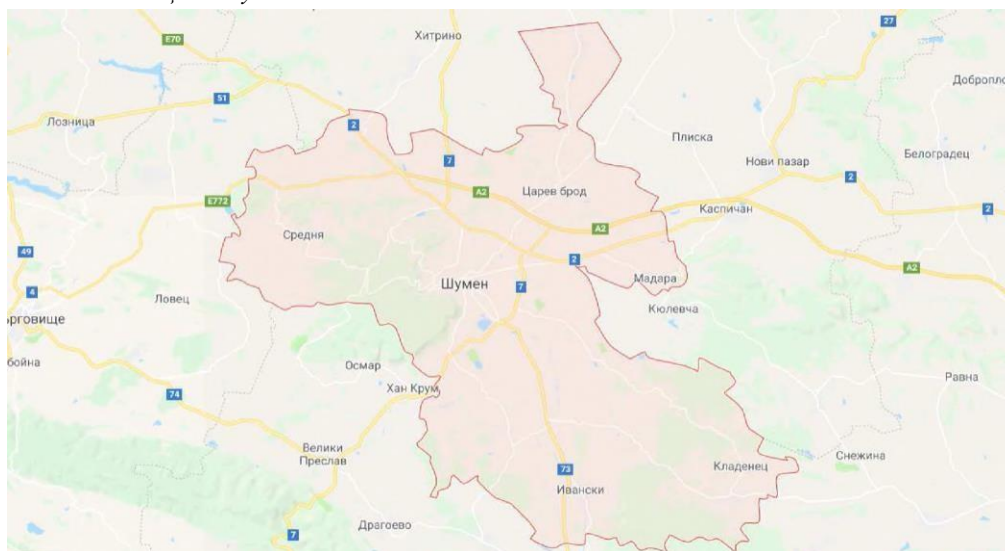
Общината е разположена в централната част на област Шумен. С площта си от 652,29 km² е най-голямата сред 10-те общините на областта, което съставлява 19,24% от територията на областта. Границите ѝ са следните:

- на север – община Хитрино;
- на североизток – община Нови пазар и община Каспичан;
- на югоизток – община Провадия, област Варна;
- на юг – община Смядово;
- на югозапад – община Велики Преслав;

на запад – община Търговище, област Търговище;

В рамките на общината влизат град Шумен и 26 села - Белокопитово, Благово, Васил Друмев, Велино, Ветрище, Вехтово, Градище, Дибич, Друмево, Ивански, Илия Блъсково, Кладенец, Коньовец, Костена река, Лозево, Мадара, Мараш, Новосел, Овчарово, Панайот Волово, Радко Димитриево, Салманово, Средня, Струйно, Царев брод, Черенча. Общата площ на населените места в общината е 36 027 дка, което представлява 5.84 на сто от общата територия. Земеделският фонд е 449 807 дка, в т.ч. обработваема земя - 349 560 дка или 77.7 на сто от общия земеделски фонд. Горският фонд на общината е 114 935 дка. Пътищата и железопътните линии представляват 2.57 на сто или 15 860 дка от територията на общината. Площта на гр. Шумен е 17 700 дка, от които жилищната зона заема 11 140 дка, а зоната за селищно стопанство 6 560 дка. Общата площ на 25-те села от общината е 18 327 дка.

Фиг. 2 Местоположение на община Шумен



Градът е разположен на важен транспортен кръстопът. През него преминават северната ж.п. линия София-Варна и връзката в посока Шумен Комунари- Южна България. Общата дължина на ж.п. линиите преминаващи през територията на Общината е 30.16 км., като всички са електрифицирани. Удвоените ж.п. линии са 12.31 км. На територията на Общината преминават международните пътища № I-2 Русе- Шумен-Варна, № I-4 София- Търговище- Белокопитово и № I-7 Силистра-Шумен- Ямбол. През територията на Община Шумен ще преминат и 23 км. от автомагистрала Хемус /София-Варна/. При ритмично осигуряване на средства този участък може да бъде изграден в срок до 2006 г. Дължината на междуселищната пътна мрежа в Общината е 226.09 км. Първокласните пътища са 45.455 км., а второкласните - 16.848 км. Пътищата трети клас са 37.200 км., а четвъртокласната пътна мрежа е с дължина 130.420 км. Асфалтираните пътища представляват 68.4% или 154.62 км. от общата дължина на междуселищната пътна мрежа. На територията на града има 220 км. градска пътна мрежа, изцяло покрита с трайни настилки, от която 90% са асфалтирани и 10% павирани.

Релеф

Релефът на общината е равнинен и платовиден, като територията ѝ изцяло попада в пределите на Източната Дунавска равнина.

На запад от град Шумен, в пределите на общината е разположено почти цялото Шуменско плато, в което на границата с община Велики Преслав се издига най-високата му точка връх Търнов дял (Търнов табия, 501,9 m), явяващ се и най-високата точка на цялата община. Северозападно от платото, на границата с община Търговище се намира конусовидното възвишение Фисек с едноименния си връх, висок 500,5 m.

Районите, разположени северно, източно и югоизточно от Шуменското плато са заети от обширни равнинни пространства с надморска височина от 70 до 200 m, като в пределите на община Шумен попадат части от четири полета: южната част на историко-географската област Овче поле – на север от платото; Плисковско поле – заема североизточната част на общината; Шуменско поле – разположено на изток и югоизток от Шуменското плато; Смядовско поле – северната му част, заемаща най-южния район на общината. В него, на границата с община Смядово, в коритото на река Голяма Камчия се намира най-ниската точка на община Шумен – 59 m н.в.

Източно от Шуменското и Смядовското поле на територията на община Шумен попадат крайните западни части на Провадийското плато – връх Сакартепе 388,6 m (разположен на 2 km северозападно от село Костена река, на границата с община Каспичан) и крайните западни части на Роякското плато – връх Дикеолу 410 m (разположен на 4 km югоизточно от село Ивански, на границата с община Смядово).

Води

В южната част на общината от северозапад на югоизток, на протежение от 16 – 17 km протича част от средното течение на река Голяма Камчия. На територията на община Шумен в река Голяма Камчия се вливат два по-големи притока – реките:

– Поройна (Боклуджадере, 26,5 km). Тя води началото си от извор-чешма на 468 m н.в. в Шуменското плато, в местността Висока поляна, западно от град Шумен. До Шумен тече на изток в дълбока и залесена долина след което преминава през центъра на града и постепенно завива на юг. Влива се отляво в река Голяма Камчия на 69 m н.в., на 1,5 km южно от село Радко Димитриево. Площта на водосборния ѝ басейн е 72 km², което представлява 1,3% от водосборния басейн на река Камчия.

– Стара река (Текедере, 32 km). Тя води началото си от извор-чешма „Бешбунар“ под името Текедере, на 300 m н.в., в местността Московтабия, северно от град Шумен. До село Васил Друмев тече в югоизточна посока, като заобикаля от североизток град Шумен. След селото завива на юг и се влива отляво в река Голяма Камчия на 64 m н.в., в южния край на село Ивански. Площта на водосборния ѝ басейн е 128 km², което представлява 2,4% от водосборния басейн на река Камчия.

В западната част на общината протича почти цялото течение на река Пакуша (Лакоша, 33 km). Река Пакуша води началото си от извор-чешма на 384 m н.в. в центъра на село Звегор, община Хитрино. В най-горното си течение протича в югоизточна посока, достига до северните склонове на Шуменското плато и завива на запад, като тече по северното подножие на платото. Заобикаля от север и запад изолираното конусовидно възвишение Фисек, като протича през язовир „Фисек“, разположен на територията на област Търговище. След това реката завива на югоизток, отново навлиза в област Шумен и се влива отляво в река Врана (от басейна на Камчия), на 111 m н.в. на 1,7 km североизточно от село Надарево, община Търговище.

На север през землището на село Велино преминава участък от около 4 km от горното течение на Провадийска река. На територията на община Каспичан в нея отдясно се влива Мътнишка (Мадарска река, 38 km), по-голямата част от течението на която преминава през община Шумен. Тя води началото си под името Бяла вода от Шуменското плато, на 432 m н.в., на 1,6 km североизточно от село Средня. Протича в източна посока в широка долина, като преди село Мадара напуска пределите на община Шумен. Площта на водосборния ѝ басейн е 175 km², което представлява 8,2% от водосборния басейн на Провадийска река.

За реализация на ИП не е необходимо изграждане на нова и/или промяна на съществуващата пътна инфраструктура. За транспортирането на отпадъците ще се използва съществуващата пътна инфраструктура. Достъпът до площадката се осъществява посредством съществуващ път.

Не се предвижда извършване на строителни дейности. Наетият терен, чрез Договор за наем, е подходящ да се използва за сходна/идентична дейност на описаната в настоящото инвестиционно предложение.

Не са необходими площи за временни дейности при осъществяването на инвестиционното предложение.

Реализацията на ИП няма да засяга чужди терени. Площадката на инвестиционното предложение не попада в СОЗ на водоизточници. Не попада в I и II и III на санитарно-охранителни зони на водоизточници и съоръжения за питейно-битово водоснабдяване и около водоизточници на минерални води, използвани за лечебни, профилактични и хигиенни нужди.

3. Описание на основните процеси (по проспекти данни), капацитет, включително на съоръженията, в които се очаква да са налични опасни вещества от приложение № 3 към ЗООС.

Дружество „ЕВРОМЕТАЛ-ШУМЕН“ АД съществува от 2007 година. Основна дейност на фирмата е изкупуване на отпадъци от черни и цветни метали (ОЧЦМ), изкупуване на излезли от употреба моторни превозни средства (ИУМПС), изкупуване на излязло от употреба електрическо и електронно оборудване, бяла техника (ИУЕЕО), изкупуване на негодни за употреба батерии и акумулатори (НУБА), изкупуване на отпадък PVC дограма, добив и транспорт на скраб. Инвестиционното предложение представлява разширение на съществуваща дейност, за която е издадено Разрешение за дейности с отпадъци № 15-ДО-00231-01- 01/11.10.2022 г. Инвестиционното предложение не е свързано с изграждане на нова техническа инфраструктура. Площадката е захранена с вода и електроенергия. Инвестиционното предложение не предвижда строителство на сгради и съоръжения, а единствено експлоатация на мобилни съоръжения, които са собственост на дружеството.

С инвестиционното предложение се предвижда:

Монтаж и експлоатация на автоматизирана линия за смилане и сепариране на шредирани отпадъци;

Приемане за съхранение и третиране – дейности с код R12 (шредирание) и R13 на отпадъци с код и наименование:

- 03 01 05 - трици, талаш, изрезки, парчета, дървен материал, плоскости от дървесни частици и фурнири, различни от упоменатите в 03 01 04;
- 15 01 03 - опаковки от дървесни материали;
- 17 02 01 - дървесина;

- 19 12 07 - дървесина, различна от упоменатата в 19 12 06;
- 20 01 38 - дървесина, различна от упоменатата в 20 01 37.

Третиране – дейности с код R12 (шредирание) на отпадъци с код и наименование:

- 15 01 04 - метални опаковки;
- 16 01 17 - черни метали;
- 17 04 05 - чугун и стомана;
- 20 01 40 - метали.

Добавяне в разрешителното нова площадка за извършване на дейности с код R12 (шредирание) с мобилен шредер „На територията на община Шумен“ на отпадъци с код и наименование:

- 03 01 05 - трици, талаш, изрезки, парчета, дървен материал, плоскости от дървесни частици и фурнири, различни от упоменатите в 03 01 04;
- 15 01 03 - опаковки от дървесни материали;
- 17 02 01 - дървесина;
- 19 12 07 - дървесина, различна от упоменатата в 19 12 06;
- 20 01 38 - дървесина, различна от упоменатата в 20 01 37.
-

Монтаж и експлоатация на автоматизирана линия за смилане и сепариране на шредирани отпадъци

На площадката е позициониран и се експлоатира единствено мобилен шредер HAMMEL VB 750D, който към момента се използва за шредирание на ИУМПС с код и наименование 16 01 06 „Излезли от употреба превозни средства, които не съдържат течности или други опасни компоненти“, разрешен с Разрешение за дейности с отпадъци № 15-ДО-00231-01-01/11.10.2022 г. Капацитетът на мобилен шредер HAMMEL VB 750D - **40 t/d** или **14 600 t/yr**, ползването на шредера на други площадки няма да се извършва. Инвестиционното предложение предвижда монтаж на автоматизирана линия за допълнителни смилане (шредирание) на смесения поток отпадъци след магнитния сепаратор (цветни метали, текстилни остатъци и каучук). След отделяне на черните метали от магнитния сепаратор на шредера останалия поток смесени отпадъци ще попада в приемен бункер и транспортна лента. От транспортната лента шредирани отпадъци ще се подават към шредер за смилане на едрите късове до крайните размери < 10 mm. За целта ще се използва шредер с 2-валов принцип. Инструменталните валове с техните блокиращи шредери и ножове изтеглят входящия материал директно и го раздробяват ефективно. Когато се достигне крайното хидравлично налягане, валовете се обръщат автоматично. Валовете се захранват от електромотори, всеки от които с мощност 18,5 kW. Раздробените отпадъци с големина до 10 mm ще попадат върху втора транспортна лента, която ги транспортира до машина за автоматизирано сепариране. За целта е предвидена експлоатация на автоматизиран вихровотоков метален сепаратор на BAS модел ESC-EC-1000. Вихровотоковите сепаратори се използват за отделяне на цветни метали (алуминий, мед и др.) от други легирани метални или неметални материали. В сепараторите за цветни метали с вихрови токове, материалите със съответните размери на зърната се отделят от суровината, чието отделяне е желано, и след това се подават към сепаратора. Сепаратор на вихрови токове Разделянето завършва в барабана, който произвежда вихрови токове при подходящата скорост на барабана и брой полюси за суровината, отделена в съответните размери на зърната. За суровината в подходящи диапазони на размер на зърното, определянето на подходящия брой полюси и определянето на скоростта на барабана е най-важната част за разделянето и трябва да се определи правилно. В лаборатория на производителя се избира най-точният вихровотоков сепаратор за частиците, които искате да отделите, и се извършват тестове за капацитет. При сепараторите на вихрови токове фактът, че материалите са върху барабана, произвеждайки вихрови токове като монослой, е друга важна функция за висока ефективност. Скоростта на лентата на конвейера на оборудването е другата най-важна функция за създаване на центробежна сила върху барабана, произвеждаща вихров ток в съответния капацитет и размер на зърното. Попаднали в автоматизираната сепарираща машина отпадъците преминават през

магнитен вал, който отделя останалите малки частици черни метали, които не са уловени от първичното магнитно сепариране на шредера HAMMEL VB 750 D. Частиците, различни от черни метали, попадат върху лента и вихровотоков барабан. Вихровотоковия барабан изхвърля напред и нагоре частиците от цветни метали над монтиран разделител. Останалата маса се подава извън съоръжението.

Така се формират три отделни фракции:

- 19 12 02 - черни метали;
- 19 12 03 - цветни метали;
- 19 12 12 - други отпадъци (включително смеси от материали) от механично третиране на отпадъци, различни от упоменатите в 19 12 11 (смес от текстил, каучук).

Капацитетът на линията (с изключение на първичния шредер) е **2 t/h, 16 t/d** или **5 840 t/yr**.

Приемане за съхранение и третиране – дейности с код R12 (шредирание) и R13 на нови видове отпадъци

На площадката за дейности с отпадъци се експлоатира мобилен шредер HAMMEL VB 750 D, който към момента се използва за шредирание на ИУМПС с код и наименование 16 01 06 „Излезли от употреба превозни средства, които не съдържат течности или други опасни компоненти“. Шредерът, в който ще се третират метални отпадъци (с кодове 15 01 04 метални опаковки, 16 01 07 черни метали, 17 04 05 Чугун и стомана и 20 01 40 Метали) - мобилен шредер HAMMEL VB 750 D.



Предвижда се в шредера да се третират (**R12**) следните видове отпадъци:

- 03 01 05 - трици, талаш, изрезки, парчета, дървен материал, плоскости от дървесни частици и фурнири, различни от упоменатите в 03 01 04;
- 15 01 03 - опаковки от дървесни материали;
- 17 02 01 - дървесина;
- 19 12 07 - дървесина, различна от упоменатата в 19 12 06;
- 20 01 38 - дървесина, различна от упоменатата в 20 01 37.

Капацитетът на шредера е **40 t/d** или **14 600 t/yr**.

От дейността ще се формира отпадък с код и наименование - 19 12 07 дървесина, различна от упоменатата в 19 12 06.

За цитираните кодове ще се извършва и дейност с код R13 в следните годишни количества:

№	Код на отпадъка	Описание	Количество тон
1	03 01 05	трици, талаш, изрезки, парчета, дървен материал, плоскости от дървесни частици и фурнири, различни от упоменатите в 03 01 04	До 200т.
2	15 01 03	опаковки от дървесни материали	До 5 000т.
3	17 02 01	дървесина	До 200т.
4	19 12 07	дървесина, различна от упоменатата в 19 12 06	До 200т.
5	20 01 38	дървесина, различна от упоменатата в 20 01 37	До 5 000т.

Третиране – дейности с код R12 (шредирание) на отпадъци Предвижда се извършване на допълнителна дейност по третиране – дейности с код **R12** (шредирание) на отпадъци с код и наименование:

- 15 01 04 - метални опаковки;
- 16 01 17 - черни метали;
- 17 04 05 - чугун и стомана;
- 20 01 40 - метали.

Капацитетът на шредера е **40 t/d** или **14 600 t/yr.**

От дейността ще се формира отпадък с код и наименование:

- 19 12 02 - черни метали;
- 19 12 03 - цветни метали.

Добавяне в разрешителното нова площадка за извършване на дейности с код R12 (шредирание) с мобилен шредер „На територията на община Шумен“

Дружеството разполага с мобилен шредер HAMMEL VB 750 D, капацитетът на шредера е **40 t/d** или **14 600 t/yr.** Предвижда се в шредера да се третират (**R12**) следните видове отпадъци:

- 03 01 05 - трици, талаш, изрезки, парчета, дървен материал, плоскости от дървесни частици и фурнири, различни от упоменатите в 03 01 04;
- 15 01 03 - опаковки от дървесни материали;
- 17 02 01 - дървесина;
- 19 12 07 - дървесина, различна от упоменатата в 19 12 06;
- 20 01 38 - дървесина, различна от упоменатата в 20 01 37.

От дейността ще се формира отпадък с код и наименование - 19 12 07 дървесина, различна от упоменатата в 19 12 06.

Приемане на отпадъци на площадките ще става при сключен писмен договор с притежателя на отпадъка, при наличие на цялата необходима информация и документация, която охарактеризира отпадъка – сертификати, лабораторни анализи, основно охарактеризиране, работни листи, разрешителни за дейности с отпадъци на товародателя, идентификационен документ и др.

Измерването и контролирането върху постъпващите и напускащите площадката отпадъци ще се

извършва посредством визуален входящ контрол и електронна везна, след което се документират в отчетните книги, чрез НИСО за постъпващите/напускащите отпадъци.

Няма необходимост от изграждане на нова техническа инфраструктура (пътища/улици, газопровод, електропроводи и др.), изкопни работи, ползване на взрив.

Не се предвиждат други, свързани с основния предмет, спомагателни или поддържащи дейности. При осъществяване на дейността на площадката за третиране на отпадъци, същата няма да бъде обвързана с използването на опасни химични вещества. Технологичния принцип на дейностите по сортиране и третиране на отпадъци, не предполагат риск от големи аварии по смисъла на Приложение № 5 от ЗООС.

Събирането на отпадъци ще се извършва при условията на максимална сигурност и безопасност от квалифициран и редовно инструктиран персонал.

При експлоатацията на обекта ще бъдат предприети мерки за безопасност и превантивни мерки, които ще се предприемат с отпадъците при аварийна ситуация:

В случай на възникване на авария на площадката за третиране на отпадъци, всички работници и служители са длъжни стриктно да спазват и изпълняват своите задължения, съгласно Плана за ликвидиране на аварии, като и допълнително възложените им задачи от ръководителя по ликвидиране на аварията – отговорник на площадката. Всеки работник или служител, който е открил аварията или нейните начални признаци е длъжен:

- Незабавно да вземе мерки на самото място за ликвидиране на аварията и да предупреди за надвисналата опасност най-близко намиращите се работници
- Веднага да съобщи за възникналата авария или проявени признаци за авария на отговорника на площадката, а при негово отсъствие- управителя.

В случай, че въпреки взетите мерки се получи авария на лицето получило някакво нараняване му се оказва първа мед. помощ от най близкия до него работник или служител. След това се уведомява отговорника на площадката/управител. След дадената на място първа мед. помощ, пострадалия при нужда се откарва в болница или се извиква бърза мед. помощ. Повредената машина или оборудване се изтегля от мястото на аварията и се възстановява нормалната работа. Превантивните мерки за безопасност които ще се практикуват са: изготвяне на Оценка на риска на всички работни местна на работната площадка за третиране на отпадъците от метал, при възникване на авария стриктно спазване Плана за ликвидиране на аварии, редовни инструктажи на лицата заети в дейността по третиране на отпадъците.

Размерът и границите на необходимата площадка за реализиране на инвестиционното намерение са в рамките на поземления имот. Достъпът до площадката се осъществява от съществуваща изградена пътна мрежа. Площадката е присъединена към електропреносна и водопроводна мрежа.

Площадката за отпадъци отговаря на следните изисквания:

Разположена е на територия, определени за производствени и/или складови дейности с устройствен план (ОУП, ПУП, др.). За поземлен имот 83510.680.505 има влязъл в сила ПУП- ПРЗ в обхвата на УПИ II, УПИ III, УПИ IV и УПИ V на кв. Дивдядово, гр. Шумен, с предназначение „За производствени и складови дейности“

Площадката е оградена, обозначена, с изградена непропусклива повърхност;

Осигурено 24- часово видеонаблюдение при дейности с отпадъци от черни и цветни метали

(ОЧЦМ);

Отпадъците се съхраняват по видове на обособените сектори, обозначени с табели до предаването им на други фирми за последващо третиране.

Площадката да е с изградено пречиствателно съоръжение за отпадъчните води – каломаслоуловител при дейности с ИУМПС;

Площадката е оградена и с ясни надписи за предназначението им, вида на отпадъците, които се третират в тях, фирмата, която я експлоатира, и работното време;

Площадката е оборудвана с вътрешна площадка за престой на колите по време на извършване на дейностите по товарене и разтоварване на отпадъците;

Площадката е ясно обозначена и отделена от останалите съоръжения в обекта;

Местата и вместимостите за временно съхраняване на различните по вид отпадъци да са означени и разположени на достатъчно големи разстояния едни от други, като се има предвид и несъвместимостта на отпадъците;

Площадката е пожаробезопасена, чрез достатъчен брой подходящи пожарогасители;

Площадката е оборудвана със съдове за събиране и временно съхраняване на отпадъци;

Разполага с налични количества абсорбенти (пръст, пясък и др.), използвани за ограничаване на евентуални разливи;

Измерването и контролирането на количествата на постъпващите /образуваните/ предаваните отпадъци се извършва тегловно чрез: кантари, калибрирани с точност за измерванията, като данните се документират в отчетните книги, съгласно изискванията на Наредба № 1 от 04.06.01.2014 г. за реда и образците, по които се предоставя информация за дейностите по отпадъците, както и реда за водене на публичните регистри.

На площадката е забранено:

Смесването на различни по вид, състав и свойства отпадъци;

Нерегламентираното изхвърляне на отпадъци, извън местата и съдовете определени за разделното събиране на всеки вид, в зависимост от неговия произход и характерни свойства, както и предаването им на лица, които не притежават необходимото разрешение по Закона за управление на отпадъците;

Изгарянето на отпадъци или всяко друго нерегламентирано обезвреждане, освен временното им съхранение до предаването им за последващо третиране, рециклиране, оползотворяване и или обезвреждане на фирми, притежаващи необходимото разрешение и мощности за това. 2.2.

Съхраняването на отпадъци да се извършва за срок не по-дълъг от:

- три години — при последващо предаване за оползотворяване;
- една година — при последващо предаване за обезвреждане.

Площадката за третиране на отпадъци отговаря на следните изисквания:

Площадките да са оградени, да имат непропусклива повърхност. Отпадъците да се събират, временно да се съхраняват по видове на обособените сектори на площадката до предаването им за последващо третиране на фирми, притежаващи разрешително по чл. 35 от ЗУО или комплексно разрешително.

Площадките да отговарят на: Наредба за батерии и акумулатори и за негодни за употреба батерии и акумулатори (Приложение 4);

Наредбата за отработените масла и отпадъчни нефтопродукти, приета с ПМС № 352 от 27.12.2012 г. в сила от 08.01.2013 г. (Глава IV);

Наредбата за изискванията за третиране и транспортиране на производствени и на опасни отпадъци, приета с ПМС № 53/19.03.1999 г. и съответните наредби по чл. 13, ал. 1 и/или по чл. 43 от ЗУО Наредба за излезлите от употреба моторни превозни средства; Наредбата за излязлото от употреба електрическо и електронно оборудване;

4. Схема на нова или промяна на съществуваща пътна инфраструктура.

Няма да се извършва промяна и/или изграждане на нова пътна инфраструктура. Площадката към момента има изградена пътна инфраструктура и ще се използва същата.

5. Програма за дейностите, включително за строителство, експлоатация и фазите на закриване, възстановяване и последващо използване.

Експлоатацията на площадката не е свързано с действия, които да доведат до физически промени в района, където се реализира предложението (топография, използване на земята, промени във водните обекти и др.).

Предвижда се реализация на инвестиционното предложение да се извърши на следните етапи:

- Одобряване на инвестиционното предложение;
- Издаване на регистрационен документ за дейности с отпадъци;
- Експлоатация на площадката за дейности с отпадъци.

Изпълнението на всички етапи ще бъде съобразено с изискванията на действащото към момента законодателство в Р България, както и с предписанията, дадени от компетентните органи. При преустановяване на дейността, площадката ще бъде почистена и наличните отпадъци ще бъдат предадени за оползотворяване или обезвреждане на лица, притежаващи съответния документ по чл. 35 от ЗУО. Преместваемите обекти ще бъдат демонтирани и изнесени от имота. Тъй като площадката се ползва под наем, последващото и използване е от компетентните на Наемодателя.

6. Предлагани методи за строителство.

Характера на настоящото ИП не изисква извършването на каквото и да било строителство.

7. Доказване на необходимостта от инвестиционно предложение.

На посочената площадка ще се създадат всички необходими условия за да се отговори на съвременните изисквания за повишаване събираемостта на рециклируемите отпадъци и повишаване ефективността на тяхното използване, по начин намаляващ или предотвратяващ вредното въздействие от образуването на отпадъци. Увеличаване количествата на събраните и предварително третираните отпадъци, изцяло следва политиката на Европейския съюз по предотвратяване на отпадъците и намаляване на отпадъците, които се депонират. (Съгласно писмо на Министерство на околната среда и водите с изх. № 26-00-1522 от 01.07.2015 г., като държава-членка на Европейския съюз сме длъжни да предприемем мерки по целесъобразност за подпомагане на повторната употреба, по-специално чрез насърчаване на мрежа за повторна употреба и поправки. Също така да насърчим повторната употреба и/или поправка на подходящи изхвърлени продукти или на техните компоненти чрез използването на образователни, икономически, логистични или други мерки, като например създаване или подкрепа на акредитирани центрове и мрежи за поправка и повторна употреба, най-вече в гъсто населените райони).

Предотвратяване образуването на отпадъци и насърчаване на оползотворяването им ще повиши ефективността на ресурсите на европейската икономика и ще доведе до намаляване на негативното въздействие върху околната среда от използването на природните ресурси.

Настоящото инвестиционно предложение цели събирането и последващото третиране с цел подготовка преди оползотворяване отпадъци. При нормална експлоатация на площадката не се очаква нарушение на екологичните условия в района.

След направен анализ на икономическото състояние в община Шумен, инвеститорът е стигнал до заключението, че видовете дейности заложили в настоящото ИП са необходими. Като основна цел на развитие инвеститора е заложили разкриване на дейност с обществена и екологична значимост по отношение събираемост на рециклируеми отпадъци. По тези причини дружеството предприема настоящото инвестиционно предложение, с което ще окаже значителен положителен

социален, икономически и екологичен ефект върху местното население, населеното място и околната среда.

7.1. Нулева алтернатива

Нулевата алтернатива се свежда до поддържане на съществуващ поземлен имот, предмет на инвестиционното предложение, без осъществяване на производствена и/или стопанска дейност, при което:

- ще бъдат необходими средства за поддържане имота, без това да носи ползи на дружеството и на обществото;
- ще се възпрепятства разкриването на работни места;
- ще бъде възпрепятствано осъществяването на дейност с обществена и екологична значимост по отношение събираемост на рециклируеми отпадъци .

Изброените фактори са достатъчен аргумент за отхвърляне на нулева алтернатива по отношение реализиране на инвестиционното предложение.

Приемането на “нулева алтернатива” би означавало:

- да не се изпълни инвестиционната програма на дружеството, което ще обезсмисли инвестицията;
- да не се разкрият нови работни места;
- да не се реализира свободен капацитет.

Площадката предмет на инвестиционното предложение не попада в защитени територии по смисъла на Закона за защитените територии и защитени зони, съгласно Закона за биологичното разнообразие. Реализирането на инвестиционното предложение няма да се отрази негативно на параметрите на околната среда.

7.2. Алтернатива по местоположение

Инвестиционното предложение ще се осъществи в имот за който е издадено Разрешение за дейности с отпадъци № 15-ДО-00231-01-01/11.10.2022 г.

По отношение на местоположение, алтернативи не са приложими. Предложението ще се реализира върху нает терен, в който ще се реализира настоящото ИП.

От друга страна реализиране на ИП, дава възможност за развитие на дейността в отговор на пазарните условия. Местоположението е подходящо, предвид изградената инфраструктура в района, комуникации и наличие на работна ръка.

Площадката предмет на инвестиционното предложение не попада в защитени територии по смисъла на Закона за защитените територии и защитени зони, съгласно Закона за биологичното разнообразие. Реализирането на инвестиционното предложение няма да се отрази негативно на параметрите на околната среда.

8. План, карти и снимки, показващи границите на инвестиционното предложение, даващи информация за физическите, природните и антропогенните характеристики, както и за разположените в близост елементи от Националната екологична мрежа и най-близко разположените обекти, подлежащи на здравна защита, и отстоянията до тях.

Настоящото инвестиционно предложение ще се реализира в рамките на 83510.680.505 по КККР на гр. Шумен, общ. Шумен, обл. Шумен. Имотът е собственост на „КРИСТАЛ ГЛАС ХОЛДИНГ” ЕАД и отдаден под наем на „ЕВРОМЕТАЛ-ШУМЕН” АД съгласно Договор за наем на недвижим имот от 19.03.2020 г.

Поземлен имот 83510.680.505, област Шумен, община Шумен, гр. Шумен, п.к. 9700, е с вид собственост - частна, вид територия - урбанизирана, НТП „Ниско застрояване“ (до 10 m), площ 6 157 кв. м, стар номер 511311900, квартал 0, Заповед за одобрение на КККР № РД-18- 52/25.11.2005 г. на ИЗПЪЛНИТЕЛЕН ДИРЕКТОР НА АГКК, Заповед за изменение на КККР № КД-14-27-3652/30.10.2008 г. на НАЧАЛНИК НА СГКК – ШУМЕН.

За цитирания имот има влязъл в сила ПУП-ПРЗ в обхвата на УПИ II, УПИ III, УПИ IV и УПИ V на кв. Дивдядово, гр. Шумен, с предназначение „За производствени и складови дейности“. За площадката е издадено Разрешение за дейности с отпадъци № 15-ДО-00231-01- 01/11.10.2022г. В близост до площадката на инвестиционното предложение не са разположени защитени територии, паркове, исторически и археологически места, вододайни и санитарно- охранителни зони и елементи от НЕМ.

9. Съществуващо земеползване по границите на площадката или трасето на инвестиционното предложение.

Площадката, в която предстои да се реализира инвестиционното предложение представлява урбанизирана територия. Инвестиционното предложение не влиза в противоречие с настоящото и бъдещото ползване на други земи в района. Зониране или земеползване на площадката е съобразено с издадената скица на имота. Площадката не засяга обработваеми земеделски земи, също така озеленени и затревени площи. В близост до нея няма гъсто населени и застроени площи, които могат да бъдат засегнати от инвестиционното предложение. Съседно стоящите имоти са предимно за производствени и складови дейности. С реализиране на ИП, няма да се наруши или увеличи антропогенното натоварване на района. Предлагащата дейност не противоречи на оформената устройствена зона и е напълно допустима при спазване на изискванията на специализираните нормативни актове.

10. Чувствителни територии, в т.ч. чувствителни зони, уязвими зони, защитени зони, санитарно-охранителни зони около водоизточниците и съоръженията за питейно-битово водоснабдяване и около водоизточниците на минерални води, използвани за лечебни, профилактични, питейни и хигиенни нужди и др.; Национална екологична мрежа.

Защитени територии

Имотът не попада в границите на защитени територии по смисъла на ЗЗТ. Инвестиционното предложение не попада в границите на защитени територии, определени, съгласно изискванията на *Закон за защитените територии*. Районът на ИП не попада в границите на защитени зони от Екологична мрежа „Натура 2000“ по смисъла на *Закон за биологичното разнообразие*. Най- близко разположена е защитена зона BG0000382 „Шуменско плато“ за опазване на природните местообитания, /обявена със Заповед №РД-1032/17.12.2020г./ на МОСВ, обн. ДВ бр. 19/02.03.2021г./, намираща се на отстояние повече от 688 м. от имота, в който ще се реализира ИП. Инвестиционното предложение е достатъчно отдалечено и не може да окаже никакво негативно въздействие върху защитената територия.

Защитени зони (НЕМ)

Територията, предмет на ИП, не засяга елементи от НЕМ (защитени територии, КОРИНЕ места, Рамсарски места и орнитологични важни места), не попада и в проекти на Европейската екологична мрежа „Натура 2000“.

Чувствителни зони

Чувствителните зони са определени със Заповед № РД-970/28.07.2003г. на Министъра на околната среда и водите и са в съответствие с изискванията на Директива 91/271/ЕЕС от 21.05.1991г. за пречистването на градските отпадъчни води. За чувствителни зони са определени тези водни обекти, в които се цели защита от еутрофикация - явление, което е предизвикано от повишаване на съдържанието във водите на биогенни елементи - азот и фосфор и съответно предизвиква растеж на зелени растения във водите. Това от своя страна води до изчерпване на разтворения кислород във водоприемника и предизвиква вторично замърсяване на водите. Имотът не попада и в санитарно-охранителни зони около водоизточниците и съоръженията за питейно-битово водоснабдяване и около водоизточниците на минерални води, използвани за лечебни, профилактични, питейни и хигиенни нужди.

Не се засягат планински и гористи местности

11. Други дейности, свързани с инвестиционното предложение (например добив на строителни материали, нов водопровод, добив или пренасяне на енергия, жилищно строителство).

На площадката не се предвиждат други дейности, свързани с инвестиционното предложение. Електрозахранването на имота ще се осъществи от съществуващата електроразпределителна мрежа. Водоснабдяването ще се осъществява от съществуващата водопроводна мрежа на града. Съобразно дейностите, които ще се осъществяват на територията на имота, водоснабдяването на площадката ще бъде само за питейно-битови нужди.

12. Необходимост от други разрешителни, свързани с инвестиционното предложение.

Във връзка с реализацията на инвестиционното предложение е необходимо издаване на регистрационен документ за дейности с отпадъци съгласно ЗУО.

III. Местоположение на инвестиционното предложение, което може да окаже отрицателно въздействие върху нестабилните екологични характеристики на географските райони, поради което тези характеристики трябва да се вземат под внимание, и по-конкретно:

Поземлен имот 83510.680.505, област Шумен, община Шумен, гр. Шумен, п.к. 9700, е с вид собственост - частна, вид територия - урбанизирана, НТП „Ниско застрояване“ (до 10 m), площ 6 157 кв. м, стар номер 511311900, квартал 0, Заповед за одобрение на КККР № РД-18- 52/25.11.2005 г. на ИЗПЪЛНИТЕЛЕН ДИРЕКТОР НА АГКК, Заповед за изменение на КККР № КД-14-27-3652/30.10.2008 г. на НАЧАЛНИК НА СГКК – ШУМЕН.

1. Съществуващо и одобрено земеползване;

Имотът предмет на ИП е урбанизирана територия и е антропогенно повлияна от човешката дейност. Реализацията на инвестиционното предложение е в съответствие с плановете за земеразделяне, за землището на населеното място.

2. Мочурища, крайречни области, речни устия;

Не се засягат влажни зони с реализацията предмет на ИП.

Имотът се намира на достатъчно отстояние от мочурища, крайречни области, речни устия.

3. Крайбрежни зони и морска околна среда;

ИП не засяга и не оказва въздействие върху крайбрежни зони и морска околна среда. Отстои на около 90 км от Черно море.

4. Планински и горски райони;

С реализацията на ИП не се засягат планински и горски местности.

5. Защитени със закон територии;

Местоположението на ИП, е извън границите на защитени територии като най-близо разположената е защитена местност „Шуменската плато”, която се намира на около 688м от имота, в който ще се реализира ИП.

6. Засегнати елементи от Националната екологична мрежа;

Инвестиционното предложение не попада в границите на защитени територии по смисъла на Закона за защитените територии и защитени зони от екологичната мрежа НАТУРА 2000, чувствителни и влажни зони и не засяга пряко други елементи от Националната екологична мрежа.

7. Ландшафт и обекти с историческа, културна или археологическа стойност;

Според точка 25 на § 1 на допълнителните разпоредби на Закона за биологичното разнообразие "ландшафт" е територия, специфичният облик и елементите на която са възникнали като резултат на действия и взаимодействия между природни и/или човешки фактори. Ландшафта е компонента на околната среда, който възниква в резултат от взаимодействието на редица природни и, на по-късен етап от развитието на Земята, културни фактори. Тези фактори се развиват в зависимост от географските характеристики и продължават динамично да формират ландшафта така че в този смисъл ландшафтът се разглежда и като състояние на околната среда. Значението на понятието “ландшафт” нараства през годините. Чрез своето поведение и дейност човека, не само променя ландшафта - пространството, в което живее, но следва да полага и грижи за неговото устойчиво развитие. Ландшафтът навсякъде по света е комбиниран резултат от естествените процеси, които протичат в природата, и човешките дейности, които се включват в тях.

Ландшафтът е с огромна значимост за съвременното общество. Това понятие е свързано с отговорността ни към бъдещите поколения. Следователно той следва да се опазва, поддържа, развива и, доколкото е необходимо и възможно, да се възстановява така, че трайно да осигурява :

- разнообразие, идентичност и естетика в природната среда;
- функциониране и продуктивност на екосистемите;
- възможност за регенериране и устойчиво използване на природните ресурси;
- подобряване условията на живот на населението.

Районът на инвестиционното намерение се характеризира с разнообразна "мозайка" от ландшафти. В него са установени ландшафти от два класа: равнинни и междупланински равнинно-низинни ландшафти, според типологичната класификационна система на ландшафтите в България (П. Петров, 1997г.), построена въз основа на геоморфоложки, мезоклиматични и фитогеографски признаци.

Според Хартата за устойчиво развитие на българските ландшафти, в разглеждания район са установени в известна степен редуцирани или по-слабо развити следните категории ландшафти:

- Естествено съхранените ландшафти в чист вид почти не съществуват.

Антропогенизацията засяга в една или друга степен всички ландшафти.

- Горските ландшафти не се наблюдават.
- Пасищните и ливадните ландшафти обхващат по-малки площи в труднодостъпни за обработка терени.

- Земеделските ландшафти са преобладаващи в по ниските части на терена. Това са различни по размер обработваеми земи (ниви).
- Водни ландшафти заемат участъци около преминаващата на отстояние река Поройна.
- Селищните ландшафти обхващат населените места – гр. Шумен.
- Комуникационните ландшафти са представени най-вече от пътищата на републиканската пътна мрежа и от полски пътища за обслужване на земеделските площи.
- Промислени ландшафти са основната преобладаваща категория. В района са ситуирани значителен брой производствени площадки.
- Рекреационни ландшафти не са развити.

• Антропогенни ландшафти. Естествените ландшафти в района, формирани под влиянието на природни фактори, са променени най-вече под действието на антропогенни фактори. Човешката намеса се изразява в изграждане на населените места, построяване на пътищата от Републиканската пътна мрежа и тези за достъп до нивите, ж. п. линии, язовири, обработването на земите и засаждане на земеделски култури и др. Естествените ландшафти в района са антропогенизирани и трансформирани в земеделски, селищни инфраструктурни и др.

Площадката, на която ще бъде реализирано инвестиционното предложение, не засяга и не попада в близост обекти с историческа, културна или археологическа стойност. Предвид това, че предвижданията на ИП и експлоатацията му ще засегнат минимална площ, то няма да окаже отрицателно въздействие върху общия изглед и да промени ландшафтните характеристики в района. ИП няма да засегне защитени територии, археологически, архитектурни и други обекти, обявени за недвижими паметници на културата, райони с неблагоприятни инженерно геоложки условия (свлачища, срутища и др.), райони с открит карст.

8. Територии и/или зони и обекти със специфичен санитарен статут или подлежащи на здравна защита.

Съгласно § I, т. 3 от допълнителните разпоредби на Наредбата за условията и реда за извършване на оценка на въздействието върху околната среда „Обекти, подлежащи на здравна защита“ са жилищните сгради, лечебните заведения, училищата, детските градини и ясли, висшите учебни заведения, спортните обекти, обектите за временно настаняване (хотели, мотели, общежития, почивни домове, ваканционни селища, къмпинги, хижи и др), места за отдих и развлечения (плувни басейни, плажове и места за къпане, паркове и градини за отдих, вилни зони, атракционни паркове, аквапаркове и др), както и обектите за производство на храни по § 1. т 37 от допълнителните разпоредби на Закона за храните, стоковите борси и тържищата за храни“.

В близост до ИП не са разположени територии и/или зони и обекти със специфичен санитарен статут или подлежащи на здравна защита.

Инвестиционното предложение няма да окаже никакво въздействие върху повърхностните и подземните води в експлоатационния период. Районът на инвестиционното предложение е беден на повърхностни водни ресурси на сушата. Инвестиционното предложение не оказва никакво влияние върху режима и качеството на повърхностните и подземните води и не е свързано с водоползване или ползване на водни обекти. Площадката на инвестиционното предложение не попада в СОЗ на водоизточници. Не попада в I и II и пояс III на санитарно-охранителни зони на водоизточници и съоръжения за питейно-битово водоснабдяване и около водоизточници на минерални води, използвани за лечебни, профилактични, питейни и хигиенни нужди. В района на площадката не се извършва регулярен мониторинг на подземните води и няма обособени санитарно охранителни зони около водоизточници за питейно битово водоснабдяване. С

реализирането ИП и бъдеща правилна експлоатация не се очаква въздействие върху режима на подземните води и общото състояние на водните екосистеми.

IV. Тип и характеристики на потенциалното въздействие върху околната среда, като се вземат предвид вероятните значителни последици за околната среда вследствие на реализацията на инвестиционното предложение:

Реализацията на инвестиционното предложение, няма да окаже значителни последици върху околната среда.

1. Въздействие върху населението и човешкото здраве, материалните активи, културното наследство, въздуха, водата, почвата, земните недра, ландшафта, климата, биологичното разнообразие и неговите елементи и защитените територии.

Въздействието върху хората и тяхното здраве може да възникне по време на експлоатацията на обекта. При работните дейности има опасност от възникване на физически травми, затова се налага провеждане на задължителен инструктаж на работници и осигуряване на необходимите средства за индивидуална защита. По време на експлоатация се прави задължителен инструктаж на работещия персонал, които се извършва периодично в съответствие с изискванията на Наредба № РД-07-2 на МТСП от 16.02.2009 г. за условията и реда за провеждането на периодично обучение и инструктаж на работниците по правилата за осигуряване на здравословни и безопасни условия на труд. ДВ. Бр.102/22.12.2009 г.

Очакват се следните временни и краткотрайни въздействия върху здравето на работещите - наднормен шум, вибрации, работа на открито с непостоянен микроклимат, замърсяване на въздуха с прахови частици и ауспусови газове от бензинови и дизелови двигатели; физическо натоварване и опасност от трудови злополуки, свързани с използването на транспортна и товарна техника; риск от изгаряния, падания, травми и злополуки при неспазване на Наредба № 2 на МТСП за безопасни и здравословни условия на труд при СМР от 1994 г. Същите ще имат временен характер, като рискът се оценява като нисък до приемлив. Използването на лични предпазни средства (антифони, противопрахови маски, каски, работно облекло и обувки), изграждане на физиологични режими на труд и почивка, създаване и спазване на специфични правила за ръчна работа с тежести и товари, ще доведе до намаляване на риска.

1.1.1. Демографска характеристика и здравен статус на населението.

Текущата демографска ситуация в област Шумен се характеризира с продължаващо намаляване и застаряване на населението. Към 31 декември 2020 г. населението на област Шумен е 171 781 души, което представлява 2.5% от населението на България и нарежда областта на 14-то място по брой на населението, непосредствено след Сливен (182 551 души) и преди Добрич (170 298 души). В сравнение с 2019 г. населението на областта намалява с 481 души. Мъжете са 83 696 (48.7%), а жените - 88 085 (51.3%), или на 1 000 мъже се падат 1 052 жени. Броят на мъжете преобладава във възрастите до 60 години включително, с изключение на единични възрасти 3, 7, 19, 32, 33, 35, 47 и 58 години. Продължава процесът на застаряване на населението. В края на 2020 г. лицата на 65 и повече навършени години в област Шумен са 37 923, или 22.1% от населението на областта. В сравнение с 2019 г. делът на населението в тази възрастова група нараства с 0.3 процентни пункта. Процесът на застаряване е по-силно изразен сред жените, отколкото сред мъжете. В област Шумен относителният дял на жените на възраст над 65 години е 25.6%, а на мъжете - 18.4%. Тази разлика се дължи на по-високата смъртност сред мъжете и като следствие от нея - на по-ниската средна продължителност на живота при тях. Делът на лицата на възраст 65 и повече навършени години в страната е 21.8%. В регионален аспект този дял е най-висок в областите Видин (30.0%), Габрово (29.1%) и Кюстендил (27.7%). Общо в

двадесет области този дял е над средния за страната. Най-нисък е дялът на възрастното население в областите София (столица) - 17.7%, и Варна - 19.4%. Към 31.12.2020 г. в област Шумен децата до 15 години са 23 663, или 13.8% от общия брой на населението, с 0.1 процентни пункта по-малко от 2019 година. Относителният дял на населението под 15 години е най-висок в областите Сливен - 18.5%, и Бургас - 15.5% от населението на областта. Общо в седемнадесет области този дял е под общия за страната (14.4%), като най-нисък е в областите Смолян - 11.5%, и Габрово - 11.6%. Към 31.12.2020 г. общият коефициент на възрастова зависимост¹ за област Шумен е 55.9%, или на всяко лице в зависимите възрасти (под 15 и над 65 години) се падат по-малко от две лица в активна възраст. За сравнение, през 2019 г. този коефициент е бил 55.6%. Във всички области на страната този показател е над 50.0% с изключение на София (столица) - 48.5%, като най-неблагоприятно е съотношението в областите Видин - 72.1%, Габрово - 68.8%, и Ловеч - 68.2%. Застаряването на населението в област Шумен води до повишаване на неговата средна възраст, която от 39.9 години през 2005 г. нараства на 44.4 години в края на 2020 г., при 44.0 години средна възраст за страната. Процесът на застаряване на населението се проявява както при мъжете, така и при жените, като при мъжете в областта средната възраст е 42.8 години, а при жените - 46.1 години.

Тенденцията на застаряване на населението води до промени и в неговата основна възрастова структура - под, във и над трудоспособна възраст. Влияние върху съвкупностите на населението във и над трудоспособна възраст оказват както застаряването на населението, така и законодателните промени при определянето на възрастовите граници за пенсиониране. За 2020 г. тези граници за населението в трудоспособна възраст са до навършването на 61 години и 6 месеца за жените и 64 години и 3 месеца за мъжете. Населението в трудоспособна възраст към 31.12.2020 г. е 103 026 души, или 60.0% от цялото население на област Шумен, като мъжете са 54 305, а жените - 48 721. През 2020 г. броят на трудоспособното население намалява с 336 души, или с 0.3%, спрямо предходната година. Към края на 2020 г. в над трудоспособна възраст са 43 477 души, или 25.3% (увеличение с 0.2 процентни пункта спрямо 2019 г.), а под трудоспособна възраст са 25 278, или 14.7% от населението на областта. Възпроизводството на трудоспособното население се характеризира чрез коефициента на демографско заместване, който показва съотношението между броя на влизащите в трудоспособна възраст (15 - 19 години) и броя на излизащите от трудоспособна възраст (60 - 64 години). Към 31.12.2020 г. коефициентът на демографско заместване за област Шумен е 66. За страната това съотношение е 67, а за сравнение, през 2001 г. 100 лица, излизащи от трудоспособна възраст, са били замествани от 124 млади хора. Най-висока е стойността на коефициента в областите Сливен - 90, София (столица) - 79 лица, и Варна - 78. Най-нисък е този показател в областите Смолян - 41, Кърджали - 48, и Перник, където 100 лица, излизащи от трудоспособна възраст, се заместват от 50 лица, влизащи в трудоспособна възраст.

1.1.2. Въздействие върху населението. Здравен риск.

Здравен риск за населението възниква при негативно въздействие върху един или няколко компонента на околната среда в резултат от предложената дейност Поради тази причина подробно са разгледани предполагаемите влияния на дейността върху всеки един от тези фактори, както и конкретното възникване на здравен риск ако такъв съществува. Въпреки, че фотоволтаиците са сравнително нова технология и материя, понастоящем има достатъчно категорични доказателства за тяхната безопасност за здравето при експлоатация Здравните аспекти на инвестиционното намерение са с приоритетна трудово-медицинска актуалност за

строителните работници, като потенциално засегнатата група хора са всички лица с риск за пряка трудова експозиция по време на изграждането на обекта. Поради спецификата на инвестиционното предложение, от здравни позиции може да се направи извода, че при вземането на нужните предохранителни мерки в работна среда, въздействията върху човешкото здраве се очаква да имат строго локален и професионален характер. Здравните рискови фактори на инвестиционното предложение ще бъдат разгледани за работещите, населението и околните обекти по време на реализацията и експлоатацията на инвестиционното предложение.

1.1.2.1. Въздействие върху здравето на населението

В сравнение със съществуващото положение промяната, като следствие от реализиране на инвестиционното намерение ще допринесе за увеличение на възможните отрицателни въздействия върху здравето на населението, незаето в производството. Основанията за това очакване са:

Монтиране и експлоатация на съоръженията източници на шум.

Очакваните отрицателни въздействия върху здравето на населението са свързани с:

- Увеличаване броя на емитери на шум;

Не е предвидено монтиране и експлоатация на съоръжения - източници на емисии в атмосферния въздух. Не се предполага наличие на източници на дифузни емисии.

Предприетите до момента и предвидени нови мерки за редуциране на нивата на шум в мястото на въздействие са адекватни и доказват липса на отрицателно въздействие. Всички нови дейности ще бъдат извършвани в монолитна сграда, която ще ограничи значително възможността за емисии на шум в околната среда, респ. в мястото на въздействие.

При спазване на технологичната и екологичната дисциплина ще се гарантира ограничаване на отрицателните въздействия.

1.1.2.2. Въздействие върху здравето на персонала

Потенциално засегнати ще са основно работниците на обекта, експонирани по време на монтажа на новите инсталации и експлоатацията им. Дори при аварийни ситуации, поради особеностите на инвестицията е малко вероятно да се повлияе негативно. Потенциално засегнатата територия се припокрива с територията на промишления имот, и най-вече с вътрешовите пространства, в които ще се извършват дейностите. Следва да се има предвид, че за осигуряване на инвестиционните мерки ще се използва съществуващата в района инфраструктура - шосейна мрежа, електропроводи, водоснабдяване. Не се предвижда излизане извън територията на площадката при монтажните и други строителни дейности. Не се предвиждат и допълнителни площи за временни дейности по време на реализирането.

Не е предвидено да се извършват взривни работи. Строго ще се спазва Наредба № 2 от 22.03.2004год. за минимални изисквания за здравословни и безопасни условия на труд при извършване на строителни и монтажни работи. Всеки работник ще е инструктиран за работното си място и за съответния вид строителна дейност, която трябва да изпълнява. Всички строително-монтажни работи ще се извършват от външни лицензирани строително-монтажни фирми. Персоналът ще е задължен да използва лични предпазни средства и ще е инструктиран.

1.1.3. Фактори, които биха могли да повлияят отрицателно върху населението:

Шум - По време на експлоатацията се предвижда известно шумово натоварване в района на ИП от товаро- разтоварни дейности. Не се очакват стойности превишаващи пределно допустимите норми, като степента на въздействие е незначителна с локален характер.

Неорганизираните емисии в атмосферния въздух - основен източник на неорганизираните емисии в обекта са транспортните средства на негова територия, които могат да бъдат класифицирани като линейни подвижни организирани източници. Транспортните средства са периодично действащи. Тези транспортни средства изпускат в работната и в околната среда незначителен обем на емисии от газообразни и аерозолни органични замърсители

Вредни вещества в атмосферния въздух - на площадката няма да има горивни източници на вредни вещества в атмосферния въздух. Предвидено е отоплението да се осъществява с ел.уреди и не биха оказали отрицателно въздействие върху околната среда и човешкото здраве.

Интензивномиршещи вещества - на площадката няма да има дейности, които да са източници на интензивномиршещи вещества

Като заключение след обстойно извършения анализ може да се потвърди, че реализирането на инвестиционното предложение няма да окаже негативно въздействие върху здравето на хората.

1.1.4. Въздействие върху материалните активи

Експлоатацията на площадката за дейности с отпадъци няма да доведе до промени или нарушаване на материалните активи на околните имоти. Реализирането на инвестиционното предложение ще окаже положително въздействие върху материалните активи на дружеството.

Въздействието е непряко, положително със средна степен.

1.1.5 Въздействие върху културното наследство

На площадката на инвестиционното предложение и в непосредствена близост не са разположени обекти от недвижимо културно наследство. Експлоатацията на предвидените нови съоръжения и промени няма да доведе до въздействие върху културното наследство.

Въздействието е нулево.

1.1.6. Въздействие върху атмосферния въздух

Въздействие на емисиите на вредни вещества върху качеството на атмосферния въздух.

По време на експлоатацията - не се очаква въздействие. На площадката няма да има горивни източници и източници на вредни вещества в атмосферния въздух. Очаква се основен източник на неорганизираните емисии в обекта на ИП да са транспортните средства на негова територия, които могат да бъдат класифицирани като линейни подвижни организирани източници. Транспортните средства са периодично действащи. Тези транспортни средства изпускат в работната и в околната среда незначителен обем на емисии от газообразни и аерозолни органични замърсители. Въздействието, което се предвижда е краткотрайно, ограничено, без кумулативен ефект.

Неорганизираните емисии в атмосферния въздух

„Неорганизирано изпускане“ е това, при което веществата се отделят в атмосферния въздух разсредоточено от дадена площадка, например товарно-разтоварни площадки, открити складове за прахообразуващи материали, неизправна технологична апаратура и др.

Предвидената дейност не създава ситуации на неорганизиран емисии, на вредни вещества на площадката по време на производствените процеси.

Основен източник на неорганизиран емисии в обекта ще са транспортните средства на негова територия, които могат да бъдат класифицирани като линейни подвижни организирани източници. Транспортните средства са периодично действащи. Тези транспортни средства изпускат и в работната, и в околната среда незначителен обем на емисии от газообразни и аерозолни органични замърсители.

Въздействия върху атмосферния въздух в периода на експлоатация на обекта

С реализацията на ИП, натоварването на околната среда като цяло ще се увеличи минимално. Предвиждането на техниката на територията на площадката и извън нея, допринасят за натоварването на въздушната среда при реализация на предвидените с ИП дейности. Отделяните от двигателите вредни вещества в състава на отработените газове (азотни оксиди, въглероден оксид, серни оксиди, сажди, леки органични съединения), както и фини прахови частици са основните замърсители от линейни източници, оказващи влияние върху качеството на атмосферния въздух в обхвата на разглежданата територия и прилежащите контактни зони. Като се имат предвид, теренно-ситуационните характеристики на площадката и фактът, че товаро-разтоварни дейности с товарни автомобили няма да се извършва денонощно, а периодично, може да се твърди, че отделяните от двигателите вредни вещества не могат да окажат измеримо влияние върху качеството на атмосферния въздух в годишен и денонощен аспект. Предвид функционалното предназначение на обекта следва да се предположи, че замърсяването на въздуха от транспортни средства ще бъде незначително, базирано на ограничителните скорости на движение.

Окончателната прогноза е, че въздушната среда в разглеждания район може да поеме допълнителното натоварване от реализацията на предвидените с ИП дейности, като въздействието върху приземния атмосферен слой ще е незначително, с малък териториален обхват, възстановимо, без кумулативен ефект.

Оценка за въздействието върху атмосферния въздух на инвестиционното предложение през периода на реализация

- Вид на въздействието - пряко
- Териториален обхват - локален/ограничен
- Степен на въздействие - под допустимите норми (НОЧЗ)
- Продължителност - краткотрайна
- Честота, вероятност - ниска
- Възможност за възстановяване - да
- Кумулативен ефект – не

Характеристика на компонентите на средата.

Районът на община Шумен попада в умерено - континенталната европейска климатична област. Тя обхваща цялата Дунавска равнина и предпланините на Балкана (до 1 000 m надморска височина), която е под влиянието предимно на северните и северозападни ветрове. Тук са изразени най - ясно параметрите на континенталния характер на климата с високи температури през лятото и ниски - през студените месеци на годината. Температурните амплитуди достигат до 20-25 °С. Амплитудата на средната месечна температура на въздуха има стойности, характерни за умерено-континенталната климатична област.

Съгласно климатичната подялба на България, районът на община Шумен се отнася към Севернобългарската умерено - континентална климатична подобласт на Европейска континентална климатична област. Климатичните особености за района на разглеждания обект се определят както от разположението на България в умерените ширини на северното полукълбо, така и от орографията на района с характерните елементи от топографията и релефа на Дунавската хълмиста равнина. Комплексът от физикогеографски и хидрометеорологични

фактори определя умерено континентален до континентален характер на климата в района на разглеждания обект.

Климатът на общината се отличава с ясно изразен умерено-континентален характер. Основните фактори, обуславящи този тип климат са разположението на общината в югоизточната част на Дунавската равнина и възможността за безпрепятствено нахлуване на северозападни, северни и североизточни въздушни маси. Средната продължителност на слънчевото греене е 2204 часа годишно и е по-голяма от тази за страната, благодарение на по-малката средна облачност.

Температурният режим на общината е типичен за умерено-континенталния тип климат - с горещо лято и студена зима. Района се характеризира със студена зима (абсолютна минимална температура -27.4°C) и сухо, топло лято (абсолютна максимална температура $+40.9^{\circ}\text{C}$). Средномесечната температура на най-студения месец (януари) е -1.1°C . Средномесечната температура на най-топлия месец (юли) е $+22^{\circ}\text{C}$, като по този начин се оформя значителна годишна температурна амплитуда от $23-24^{\circ}$. Крайдунавската тераса е открита за североизточните ветрове и е без средиземноморско влияние. Това е причина за горещите лета и студените зими. Есента и пролетта са краткотрайни. Въпреки студената зима, поради малката надморска височина пролетта настъпва рано, но е по-студена от есента. Резкият контраст между зимните и летни условия характеризира климата на община Шумен като подчертано континентален. Това се потвърждава и от средната годишна амплитуда, която е около $23-24^{\circ}\text{C}$ и е една от най-голямата за страната.

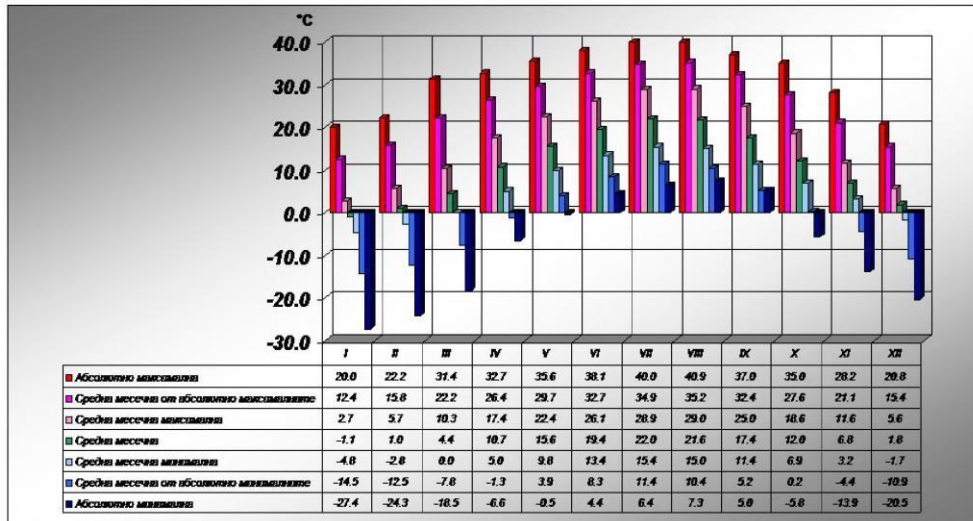
Средногодишната температура е 16.9°C . Средногодишното количество на валежите е 606 мм (за България 650 mm). Разпределението по месеци и сезони съответства на типичния за континенталния климат режим с максимум през късна пролет и ранно лято и минимум през късно лято и есен. Характерни за общината са градушките през топлото полугодие, както и интензивните извалявания. Преобладаващите ветрове са североизточните, западните и северозападните. Това води до снегонавявания, които понякога предизвикват блокиране на транспортните връзки.

Територията на Община Шумен се характеризира с типичен умерено континентален климат. Тъй като се намира в източния климатичен район на Дунавската равнина, климатичната характеристика се влияе от множество фактори: температура на въздуха, относителна влажност, скорост и роза на ветровете, валежи, слънчева радиация и др. Формира се под влияние на въздушни маси на умерените ширини, нахлуващи основно от северозапад и запад и по-рядко откъм север и североизток. И континентални въздушни маси на умерените ширини, които нахлуват предимно откъм североизток и по-рядко откъм северозапад. През зимата се наблюдават нахлувания и на арктични въздушни маси, което усилва континенталността на климата. Влиянието на тропични въздушни маси е слабо изразено. Преминаването на циклонални въздушни маси е свързано с рязка промяна в стойностите на атмосферното налягане.

Температура

Минималните температури достигат до -27.4°C се наблюдават през месец януари, а максимални до 40.9°C - през месец август. Средногодишната стойност на температурата на въздуха за Шумен е 11.0°C . - *Фиг 1.4.2-1.*

Фиг. 1.4.2-1 Средни месечни температури за гр. Шумен



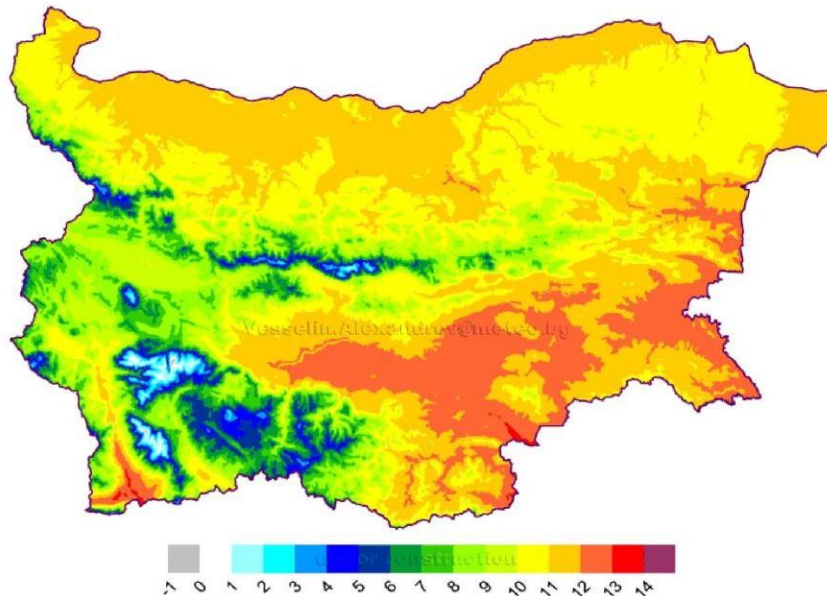
Поради разположението на община Шумен в югоизточната част на Дунавската равнина, климатът ѝ е с ясно изразен умерено-континентален характер, което се изразява в горещо лято и студена зима. Слънчевото греене и радиация също имат съществено значение при подпомагане /увеличаване/ или възпрепятстване /понижаване/ на ефекта от вредното въздействие на замърсителите. Тези фактори косвено влияят върху способността на въздуха да разсейва и разгражда замърсителите, както и върху устойчивостта на атмосферата.

Таблица 1.4.2-1. Средногодишни стойности на температура

Показател	Месец												Средно годишно
	I	II	III	IV	V	VI	VII	VIII	IX	X	XI	XII	
Средна температура	-1.1	1.0	4.4	10.7	15.6	19.4	22.0	21.6	17.4	12.0	6.8	1.8	11.0
Средна максимална температура	2.7	5.7	10.3	17.4	22.4	26.4	28.9	29.0	25.0	18.6	11.6	5.6	16.9
Средна минимална температура	-4.8	-2.8	0.0	5.0	9.8	13.4	15.4	15.0	11.4	6.9	3.2	-1.7	5.9

Таблица 1.4.2-2 Средносезонните стойности на показателите.

Показател	Сезон		
	З	Л	Е
Средна температура	-1.1	10.7	12.0
Средна максимална температура	2.7	17.4	18.6
Средна минимална температура	-4.8	5.0	6.9



Слънчева радиация и слънчево греене

Слънчевата и космическа радиация са един от факторите, оказващи влияние на екологичното и санитарно хигиенното състояние на селищата. Интензивността на сумарната радиация върху хоризонтална площ е най-голяма през м. юли през първата половина на деня. По сумарна годишна радиация гр. Шумен попада в зона "В".

Слънчевата радиация е основен климатообразуващ фактор и главен източник на топлинна енергия. Замърсяването на атмосферата в града се отразява върху загубите от биологично активната част на слънчевата радиация. Газовете от двигателите с вътрешно горене и от промишлените и битови обекти интензивно поглъщат ултравиолетовата радиация. От друга страна токсичността на тези газове под действието на същата радиация нараства десетки пъти. Сумарната радиация нараства с височината на слънцето и в часовете около обяд достига максималните си стойности. От значение за прихода и разхода на слънчевата радиация е и прозрачността на атмосферата, която в града понякога значително варира. Продължителността на слънчевото греене има сериозно отношение към компонентите на околната среда. Броят на часовете слънчево греене зависи от дължината на деня, респективно от географската ширина на мястото, облачността и закритостта на хоризонта. Слънчевата и космическа радиация са един от факторите, оказващи влияние на екологичното и санитарно хигиенното състояние на селищата. Интензивността на сумарната радиация върху хоризонтална площ е най-голяма през м. юли през първата половина на деня. По сумарна годишна радиация гр. Шумен попада в зона "В". Годишната продължителност на слънчевото греене е 2021 часа при сумарна слънчева радиация 3100 MJ/m², което не стимулира вторични химични процеси

За сравнение станция "Сандански" е с 46 дни годишно без слънчево греене, а станция "Лом" -106 дни годишно. Конкретни данни за слънчевата радиация за ст. Шумен липсват, поради което са използвани репрезентативни данни за други райони на страната.

Сумарната радиация нараства с височината на слънцето и в часовете около обяд достига максималните си стойности. Познаването на светлинния режим в града е тясно свързано с хигиената на труда, експлоатацията на различни технически съоръжения и др.

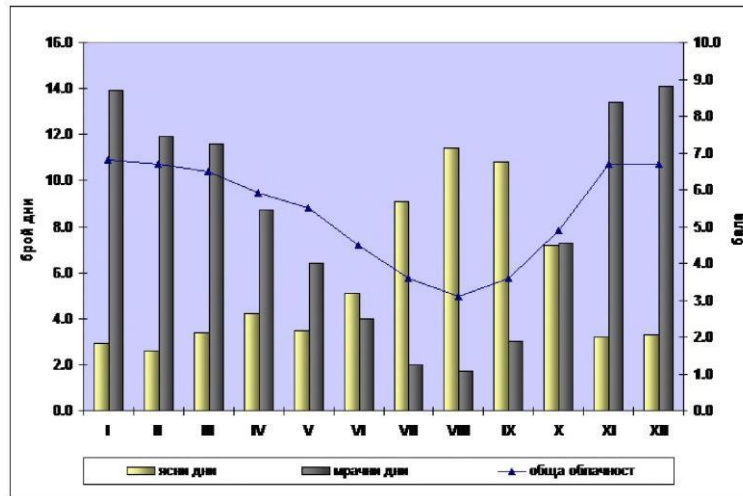
Облачност

Режимът и характерът на облачността в дадено място е свързан както с режима на валежите и мъглите, така и с количеството слънчева радиация, която достига до земята. Максимумът на слънчевото греене (210-213 часа) съвпада с минимума на общата облачност през август.

Средно годишно общата облачност за Шумен е 5.4 бала, като най-висока е тя през януари 6.8 бала, и най-ниска през август - 3.1 бала. На *Фиг. 5.5.1-2* се показан годишния ход на ясните и

мрачни дни по отделните месеци и общата облачност, като годишно ясните дни са 67, а мрачните 107.

Фигура 1.4.2-2 Месечен брой на ясните и мрачните дни по общ облачност за гр. Шумен



Облачността през зимата е предимно ниска и слоеста, поголяма сутрин и в ранните вечерни часове. От пролетта нататък характерът на облачността се променя - максимумът от сутрешните часове преминава в часовете след обяд. Това е свързано със зачестилата се поява на конвективна облачност след обяд. Нарастването на ниската облачност започва през октомври, когато е и преходът в денонощния ход - от следобеден към сутрешен максимум, който е характерен за зимния период.

Мъгли

Относителната влажност на въздуха е в граници от 64 % през м. август до 84 % през м. декември. Характерни за района са температурните инверсии, свързани с особеностите на стратификацията на долния слой на тропосферата. Те се наблюдават най- често през зимния сезон, като се характеризират като приземни и краткотрайни. Обикновено мощността на инверсионния слой се движи от 50 до 100 m. При антициклонално затишие в приземния слой се образуват мъгли.

Най-голям е броят на дните с мъгла през студеното полугодие - 19.6 %, а най-малък през топлото полугодие - 3 дни. При наличие на инверсия в съчетание с мъгли, съдържанието на замърсителите в атмосферния въздух е 20 до 30 % по-високо, отколкото само при наличие на мъгли. Като се има предвид, че през зимата са регистрирани най- голям брой инверсии и дни с мъгли, може да се твърди, че това е периода с най- неблагоприятни условия за разсейване. Антициклоналната циркулация, която в последните години се проявява все по-често, през студената част на годината създава условия за радиационни инверсии и образуване на мъгли.

Мъглата е състояние на въздуха в приземния слой, при което хоризонталната видимост е по- малка от 1 km. В Шумен мъглите се образуват предимно през студената част на годината. Максимумът им е през януари и декември и съвпада с максимума на относителната влажност. Броят на дните с мъгла варира от 24 до 143 през цялата година.

Продължителността на мъглата е друга основна характеристика. Най-често са мъглите с продължителност до 3 часа и от 3 до 6 часа. Наблюдават се и мъгли с продължителност няколко денонощия. Те затормозяват транспорта, трудовата дейност в много отрасли и водят до повишаване концентрациите на много от замърсителите на приземния въздух.

В Таблица 1.4.2-3 са представени средния брой дни с наличие на мъгли.

Таблица 1.4.2-3. Среден брой дни с наличие на мъгли

Показател							Месец						Общо годишно
I	II	III	IV	V	VI	VII	VIII	IX	X	XI	XII		
4	2,3	2	1,4	1,2	1	0,5	0,7	0,9	2,7	3,8	4,8	25,4	

Валежи и влажност на въздуха

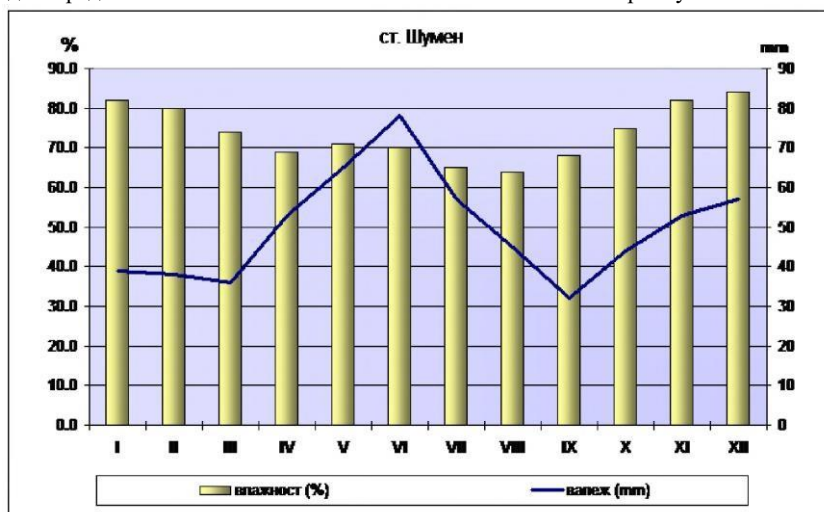
Районът на Шумен се характеризира със добро количество на валежите - средна годишна сума на валежите 598 mm (средна за страната - 650 mm). Разпределението на валежите по сезони е неравномерно. Разпределението на валежите по сезони е неравномерно - *Фиг. 1.4.2-3*. Степента на овлажнение (*Фиг. 1.4.2-4*) е отношението на количеството валежи към изпарението и показва месечния дефицит или излишък на влажността във въздуха. Валежите допринасят за попадане и разпространение на замърсителите от въздуха в почвите, повърхностните и плитките подпочвени води. Средногодишно валежите за района на Шумен са около 550 - 600 mm.

Годишната сума на валежите за град Шумен е 598 mm, като се разпределя по сезони - Зима - 134 mm; Пролет -154 mm; Лято - 180 и Есен - 129 mm. За останалата част от общината между 552 и 580 mm.

В целия район най-интензивни валежи падат през м. май и м. юни , а най-малко - през есента - м. септември. Понякога валежите са поройни, което спомага за засилване на ерозията върху наклонените терени. Годишната сума на валежите е по-ниска от средната за страната.

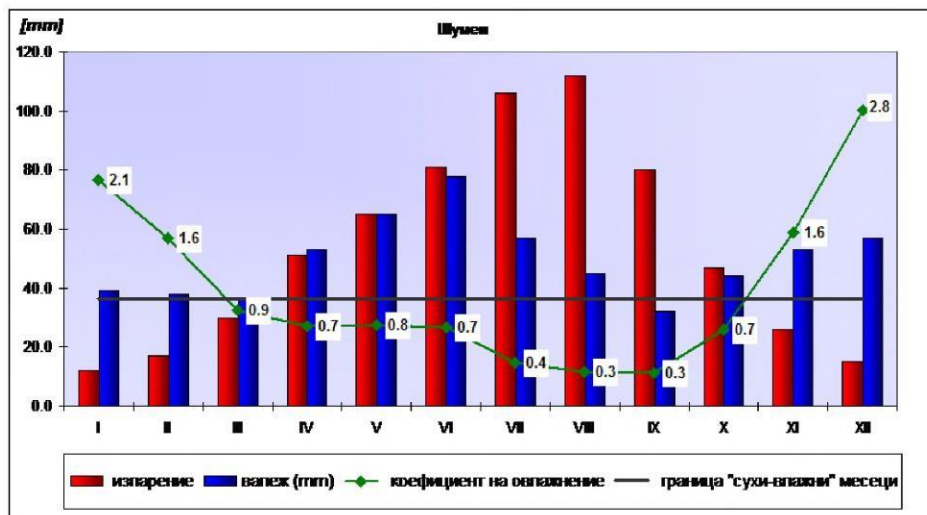
Дните със снежна покривка са 92, като задържането ѝ започва от началото на м. декември и продължава до средата на м. март. Средната дата на образуване на първата снежна покривка е 15 декември, а средната дата на стопяване на последната снежна покривка е 4 март. Средната продължителност на снежната покривка е 79 дни. Средната ѝ дебелина е 6, а максималната – 45. Макар и рядко през периода април-октомври падат интензивни поройни дъждове. Опасността от тях е както в голямото количество валеж за кратко време, така и в силния вятър и градушки, които често ги съпътстват. Броят на гръмотевичните дни достига до 29 годишно.

Фиг. 1.4.2-3. Годишен ход на средномесечните валежи и относителната влажност за гр. Шумен



Както се вижда от фигурата, дефицит на влага има от м. март до м. октомври, като много сух е месец август с относителна влажност 64%, а най-влажен е декември с относителна влажност 84%.

Фиг. 1.4.2-4 Дефицит на влага за гр. Шумен

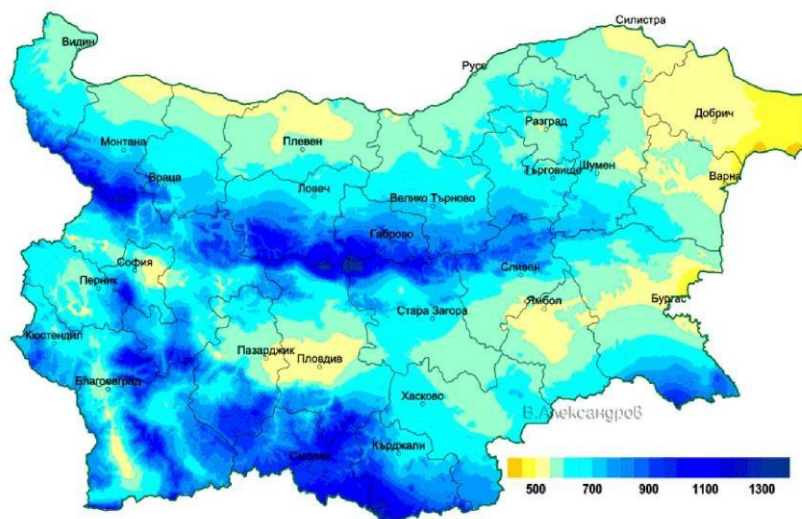


Степента на овлажнение е отношението на количеството валежи към изпарението и показва месечния дефицит или излишък на влажността във въздуха. Както се вижда дефицит на влага има от м. март до м. октомври, като много сух е месец август с относителна влажност 64%, а най-влажен е декември с относителна влажност 84%.

В следващата Таблица 1.4.2-4 са представени средногодишните стойности на валежи, а в Таблица 1.4.2-5 са представени средносезонните стойности на показателите. Към таблиците са представени и климатични карти на България, отразяващи цитираните стойности на показателите.

Таблица 1.4.2-4. Средногодишни стойности на валежи

Показател						Месец							Общо годишно
I	II	III	IV	V	VI	VII	VIII	IX	X	XI	XII		
39	38	36	53	65	78	57	45	32	44	53	57	598	



Разпределението на валежите потвърждава принадлежността на разглежданата територия към умерено континенталния климат - връх на валежната вълна през май и юни и вторичен минимум през зимата. Но главният минимум - през септември - очевидно е предизвикан от медитеранското климатично влияние. Ако съпоставим валежите от студеното полугодие с тези от топлото полугодие, достигаме до съотношение 0,8:1. Това означава неравномерно разпределение във времето е неблагоприятно обстоятелство за самоочистването на атмосферата.

Атмосферно налягане

Най-стабилно атмосферното налягане е през летните месеци и при антициклонално състояние на времето. При преминаване на циклони (най-често през пролетния и зимния сезони) се наблюдават резки промени в стойностите на барометричното налягане. Средногодишните стойности на атмосферното налягане за Шумен е 986,9 хектопаскала (hPa). Най-високите средно месечни стойности са през ноември и октомври, а най-ниските през февруари и юли. През летните месеци атмосферното налягане е най-стабилно по отношение на месечните стойности.

Атмосферна (обща и локална) циркулация и ветрове

Важната климатообразуваща роля на атмосферната циркулация се изразява в преноса на въздушни маси с различен географски произход и различни термодинамични свойства.

Режимът на вятъра над територията се определя от редица фактори, основните от които са атмосферната циркулация, формите на релефа, характера на постилащата повърхност. Релефните дадености, отдалечеността от естествени планински възвишения са предпоставка за ветровите процеси. Районът се характеризира като ветровит. Един от климатичните елементи с най-силно влияние върху разпределението на вредните вещества от обекта в атмосферата е вятърът. Представени са многогодишни, сезонни и моментни стойности за параметрите на ветровите процеси в зоната, от които се вижда, че преобладават ветровете от северната/северозападната четвърт - около 50%. От значение в конкретния случай са ветровете със скорост до 10 m/s. Разпределението на тези ветрове е представено в следващата таблица и розата на вятъра за района. Основният въздушен пренос е от преобладаващите западни ветрове с годишна честота на проявление на 18.6 %. Втори по значителност са северните ветрове-около 15.7%. Най-слабо проявление имат северозападните ветрове 13.8 %. За гр. Шумен променливостта на средната месечна скорост на вятъра има добре изразен годишен ход с максимум през зимните и минимум през летните месеци. Преобладаващи месеци с ветрове са май и септември. От това следва, че най-високи концентрации на замърсителите в атмосферния въздух над населените места се очакват на подветрената страна през пролетта и есента. Характерът на разсейването и преноса на замърсители съществено се влияе от скоростта на вятъра, като най - неблагоприятни са ветровете със скорост 0 до 1.0 m/s. За района на община Шумен са характерни средни месечни скорости над 1.9 m/s .

От гледна точка на възможностите за задържане и натрупване на замърсители във въздуха имат значение случаите на тихо време. Разглежданата територия е сред областите със среден процент на тихо време - 31 % от наблюдаваните дни. За разглеждания район случаите с тихо време (скорост на вятъра под 1 m/s) са средно около 30-35%, т.е. потенциалът на замърсяване е сравнително голям. Един от най-важните климатични фактори, влияещи върху степента на разсейване на атмосферните примеси е честотата на случаите на "тихо" време, когато скоростта на вятъра е под 1 m/s. Районът се намира в област със средна - около 31% повтораемост на тихо време. Само източните и югозападните ветрове са под 10 %, останалите са с почти еднакви проценти (над 10 %), като с най-голяма вероятност са ветровете от запад - в 18.6 % от случаите. Най-силни са ветровете от запад (5.9 m/s), а най-слаби са от изток (2.9 m/s). През студеният период на годината дните на тихо време надхвърлят 40.0%. Това дава основание за извода, че през 1/3 от дните в годината - 122 дни ветровете не благоприятстват разсейването на замърсителите. Именно през есенно- зимния сезон са замерени най- високи концентрации на фин прах и сероводород в атмосферния въздух на гр. Шумен. Обобщени данни за честотата и скоростта на вятъра по посоки са представени в Таблица 1.4.2-6 и Таблица 1.4.2-7.

Таблица 1.4.2-4 Честота на ветровете по посоки

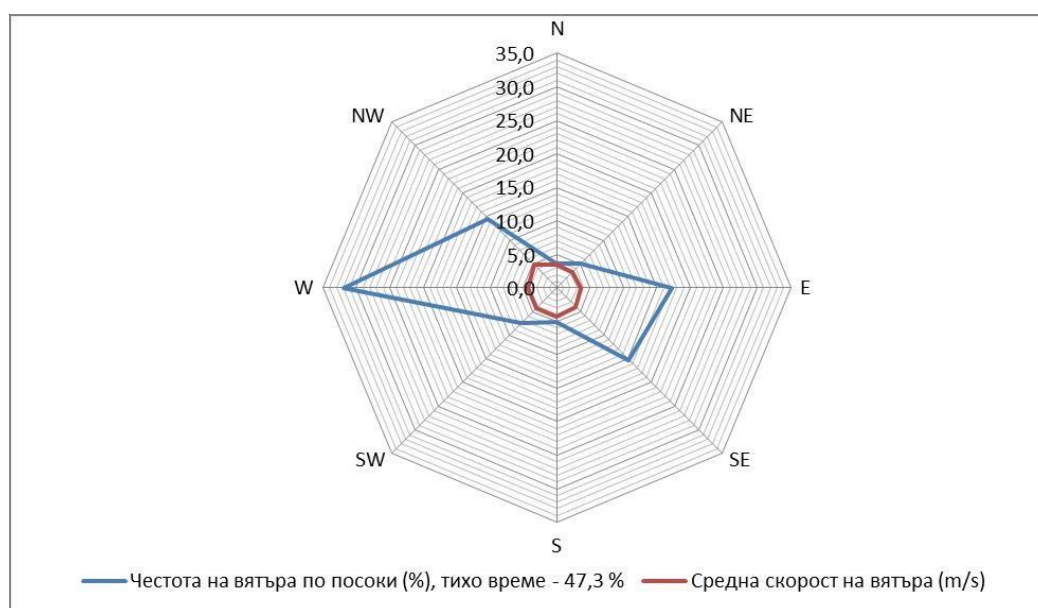
Посока	Месец												Средно годишно
	I	II	III	IV	V	VI	VII	VIII	IX	X	XI	XII	
N	18.7	16.9	16.6	12.8	13.8	14.7	16.6	12.7	16.8	15.3	15.3	18.7	15.7
NE	10.3	11.5	12.9	11.1	11.1	9.9	10.3	12.1	13.3	15.3	12.9	10.4	11.8
E	4.0	6.4	9.7	10.0	9.6	9.2	8.1	11.0	9.8	8.6	8.5	5.9	8.4
SE	7.7	8.5	12.3	17.5	18.0	15.1	12.2	14.7	13.0	10.0	12.7	8.8	12.5
S	8.7	9.0	8.9	12.9	13.0	12.0	9.4	9.9	11.8	11.2	12.8	9.5	10.8
SW	7.9	8.4	7.5	8.0	7.7	9.4	9.0	7.3	8.0	9.8	7.7	8.4	8.3
W	23.5	23.8	18.7	15.8	15.8	18.8	19.7	18.8	14.3	16.7	16.9	21.3	18.7

NW	17.3	15.6	13.4	11.7	11.9	10.7	14.8	13.5	13.1	13.2	13.4	17.0	13.8
Тихо време	27.4	25.5	24.7	29.1	29.0	32.8	32.5	34.0	36.2	37.6	30.5	32.8	31.0

Таблица 1.4.2-5 Скорост на ветровете по посоки

Посока	Месец												Средно годишно
	I	II	III	IV	V	VI	VII	VIII	IX	X	XI	XII	
N	4.5	4.6	4.9	4.2	4.0	3.9	3.6	3.4	3.9	3.8	4.3	4.4	4.1
NE	3.7	3.8	4.4	3.7	3.5	3.3	3.2	3.1	3.2	3.3	3.4	3.5	3.5
E	2.5	3.0	3.4	3.3	3.4	2.6	2.4	2.6	2.6	2.9	3.1	2.4	2.9
SE	2.6	3.2	3.4	3.5	3.7	2.6	2.4	2.5	2.6	3.0	3.0	2.9	3.0
S	3.2	4.1	3.8	3.7	3.1	2.5	2.7	2.6	2.5	3.2	3.2	4.0	3.2
SW	4.1	4.7	4.7	4.4	4.0	3.8	3.9	4.2	3.5	4.0	4.1	4.0	4.1
W	6.3	7.4	6.4	6.2	5.6	5.6	5.9	5.4	5.4	5.3	6.0	5.7	5.9
NW	4.7	5.9	4.9	4.9	4.3	5.0	4.4	4.2	4.7	4.2	4.6	4.2	4.7

Фиг. 5 Роза на ветровете в района на площадката.



Въздействие върху водите.

Дейността на площадката няма да бъде свързана с потребление и/или третиране на промишлени води, и също така няма да бъдат образувани отпадъчни промишлени води от дейността. При реализиране на предложението не се очаква въздействие върху повърхностните и подземните води в района. Битовите отпадни води ще се отвеждат в съществуващата канализационна система. За нуждите на персонала ще се използва съществуващата на площадката тоалетна.

Дъждовните води акумулирани на площадката ще се отвеждат чрез съществуващата канализационна система. На площадката няма да се съхраняват свободно опасни вещества, при разливането на които могат да се получат замърсявания на подземните води и повърхностни водни обекти .

По време на експлоатацията на обекта не се очакват отклонения в качеството на водите в района. Като доказателство за това са предложени мерки за намаляване на въздействието върху околната среда.

С настоящото инвестиционно предложение не е предвидено ползване на води от собствени водоизточници и/или изграждане на такива. Не е предвидено въздействие върху повърхностни/подземни водни обекти. Характерно за извършваната дейност е използването единствено на площите на поземлен имот с идентификатор 83510.680.505. Площадката е бетонирана. На основание на изложеното не е определено въздействие върху повърхностни и подземни води.

В заключение може да се оцени липса на кумулативен ефект върху водите.

Повърхностни и подземни води

Площадката не попада в I и пояс II и III на санитарно-охранителни зони на водоизточници и съоръжения за питейно-битово водоснабдяване и около водоизточници на минерални води, използвани за лечебни, профилактични, питейни и хигиенни нужди;

Разглежданата територия не попада в крайбрежни заливаеми ивици, речни русла и защитни диги; В района на площадката не се извършва регулярен мониторинг поради липса на повърхностни води;

При спазване на всички нормативни изисквания при проектиране и при реализация на проекта не се очакват промени в хидроложките условия на площадката и извън нея.

Подземни води

Площадката попада в североизточната част на Мизийския хидрогеоложки район.

По отношение на хидрогеоложките условия, територията на площадката:

Не попада в I и пояс II и III на санитарно-охранителни зони на водоизточници и съоръжения за питейно-битово водоснабдяване и около водоизточници на минерални води, използвани за лечебни, профилактични, питейни и хигиенни нужди;

В района на площадката не се извършва регулярен мониторинг на подземните води.

Въздействие върху водите

По време на експлоатацията на площадката ще се получават следните потоци отпадъчни води:

- Атмосферни води;
- Битово- фекални отпадъчни води, формирани от използваните количества вода за хигиенни нужди;
- Противопожарни нужди.

Захранването с питейна вода ще се осъществява от съществуващата водоснабдителна мрежа.

Почви

Територия предмет на ИП е бетонирана, което възпрепятства замърсяване на почвата и оттам до промяна в химичния състав и химичните свойства на почвата и съседни земи.

По време на експлоатацията на обектите на ИП не се очакват отклонения в качеството на почвите в района. Като доказателство за това са предложени мерки за намаляване на въздействието върху околната среда.

Въздействие върху земните недра

Не се очаква въздействие върху земните недра по време на нормална експлоатация на инсталацията, поради предвидените мерки за изолация на площадката.

С настоящото инвестиционно предложение не е предвидено ползване подземни ресурси, добив на инертни материали и/или дълбоки изкопи. Характерно за извършваната дейност е използването единствено на площите на поземлен имот с идентификатор 83510.680.505.

В заключение може да се оцени липа на кумулативен ефект върху земни недра.

Въздействие върху биологично разнообразие.

В имота обект на инвестиционното намерение не се срещат характерните за защитена територия за опазване на природните местообитания „Шуменско плато” и е на отстояние над 688 м от нея. Дейността, която ще се развива в имота няма да въздейства пряко върху защитените видове и местообитания поради значителното разстояние и намаляване на ефекта на емисиите вследствие от разстоянието до защитената зона.

Не се очаква въздействие върху околната среда и биологичното разнообразие по време на експлоатацията обектите от настоящото ИП. В заключение може да се оцени липса на кумулативен ефект върху биологичното разнообразие.

Културно-историческо наследство (КИН)

В района и на територията на имота, включена в ИП няма обекти на културно историческото наследство. На площадката, определена за изграждане на ИП, не са установени видими останки от археологични паметници.

Изграждането на ИП няма да засегне археологически обекти и културно историческо наследство, регистрирани археологически структури и обекти на застрашени културни ценности.

Минерално разнообразие

За района не е характерно минерално разнообразие. Реализацията и експлоатацията на инвестиционното предложение не са свързани с въздействие върху този аспект на околната среда. Реализацията на инвестиционното предложение не е свързано със значителни и дълготрайни въздействия върху минералното разнообразие.

Шум

Вредните физични фактори, разгледани като възможности за въздействие, са шум и вибрации.

Вибрациите и шумът са мощен биологичен фактор, който чрез сложни нервнорефлекторни процеси повлиява неблагоприятно почти всички функции, органи и системи на човешкия организъм. Характерът и степента на шумовите увреждания, настъпващи при експонирани на шумово въздействие работници, се обуславят от редица фактори: интензитет, спектър и характер на шума; времетраене на шумовото въздействие; индивидуална чувствителност на човека и др. Въздействието на шума може да бъде неспецифично (върху целия организъм) и специфично (върху слуховия анализатор).

Съществуващи източници на шум в района на площадката

В настоящия момент в имота и около разглежданата територия няма сериозни генератори и емитери на вредни физични фактори. Шум и вибрации с ниска честота и повтораемост периодично се генерират от преминаващи по пътищата автомобили и от съществуващите наоколо обекти и от дейността на съществуващата площадка.

По своето въздействие върху организма шумът може да се класифицира в следните няколко степени:

- първа степен - при ниво на шума от 30 до 65 dBA. При нея не се наблюдават физиологични реакции в организма, а са налице само психически.

- втора степен - от 65 до 90 dBA. В този диапазон освен психическо въздействие има и функционални промени, с реакция от страна на вегетативната нервна система.
- трета степен - от 90 до 120 dBA. При нея функционалните и вегетативни реакции се задълбочават и се създава реална опасност от трайни промени в нервната система и слуховия анализатор.
- четвърта степен - над 120 dBA. Тя покрива т.н. блоков праг и представлява непосредствено въздействие на звука върху нервните окончания на кожата и някои жизнено важни органи.

Прогноза и оценка на шумовото натоварване на околната среда по време на експлоатацията на инвестиционното предложение

Реализацията на ИП ще генерира шум през експлоатационния период. Разглежданият обект се намира в съществуваща площадка за отпадъци и понастоящем на територията му има източници на шум. Шумовият фон на площадката се създава и от транспортните средства по непосредствено прилежащата до нея транспортна артерия и съседните обекти с промишлена насоченост. Първите жилищни сгради на кв. „Дивдядово“, гр. Шумен се намират на отстояние около 300 метра от площадка.

Основните външни източници на шум, на територията на ИП, по време на експлоатацията му ще бъдат товарни автомобили, товаро-разтоварни дейности. На площадката няма източници на шум, които да са с постоянен характер, поради което се счита, че потенциалните рискове от шум са работа с инструменти и товаро-разтоварните дейности с отпадъци. От реализирането на инвестиционното намерение не се очакват вредни физични фактори-шум, вибрации, светлинни, топлинни, електромагнитни и йонизиращи лъчения.

Шумът, излъчван в околната среда от транспортните средства (товарни и леки автомобили) е епизодичен с ниво около 60 dBA. В определени моменти (форсиране на двигателя, звукови сигнали, затваряне на врати и др.) шумът е импулсен и може да достигне сравнително високи нива. Граничните стойности на показателите за шум в околната среда Лден, Лвечер и Лнощ са посочени в приложение № 2 от Наредба № 6/ 26.06.2006 г. за показателите за шум в околната среда, отчитащи степента на дискомфорт през различните части на денонощието, граничните стойности на показателите за шум в околната среда, методите за оценка на стойностите на показателите за шум и на вредните ефекти от шума върху здравето на населението, издадена от МЗ и МОСВ (Обн. ДВ. бр.58 от 18 Юли 2006г.) и са както следва:

Територии и устройствени зони в урбанизираните територии и извън тях		Еквивалентно ниво на шума в dB(A)		
		ден	вечер	нощ
1.	Жилищни зони и територии	55	50	45
2.	Централни градски части	60	55	50
3	Производствено-складови територии и зони	70	70	70

Най-близката жилищна сграда е на около 300 метра от ИП. Очакваните еквивалентни нива на шум са в нормите за територията, която се намира ИП.

Отпадъци

По отношение на съществуващите системи за управление на отпадъците на общинско и регионално ниво, имащи пряко отношение към инвестиционното намерение, може да се посочи въведената система за организирано събиране и транспортиране на битови отпадъци.

Няма да се извършват строителни дейности и няма да се генерират строителни отпадъци.

Битовите отпадъци ще бъдат събирани в специализирани съдове и извозвани от сметопочистваща фирма, с която ще бъде сключен договор, в съответствие с общинската система за управление на отпадъците.

Генерирани отпадъци по време на експлоатация

- 20 03 01 - смесени битови отпадъци от жизнената дейност на работещите на обекта.

Въздействие върху хората и тяхното здраве

Реализирането на ИП няма да окаже отрицателно въздействие върху здравето на населението и при настоящето, и при бъдещите поколения. Напротив, то ще подобри възможностите и качеството на живота в региона и ще допринесе за развитието на съвременна инфраструктура и социалния живот. Около територията, която ще се реализира ИП на отстояние от 1342 м няма обекти подлежащи на здравна защита - детски градини, училища, болници и др. съгласно §1, т. 3 от ДР на Наредбата за ОВОС.

В радиус от 1000 м няма исторически места, културни паметници и не попадат водоизточници и съоръжения подлежащи на СОЗ.

От направения анализ и характеристика на околната среда по фактор отпадъци, може да се обобщи, че реализацията на ИП няма да окаже неблагоприятно влияние върху екологичния статус на района през експлоатационния период.

При правилно подбрана в технологично отношение система за управление на специфичните отпадъчни потоци, въздействието ще бъде дълготрайно през периода на експлоатация, без значими изменения в характеристиките на средата.

2. Въздействие върху елементи от Националната екологична мрежа, включително на разположените в близост до инвестиционното предложение.

Националната екологична мрежа (НЕМ) се изгражда според изискванията на Закона за биологичното разнообразие. Нейните цели са: дългосрочно опазване на биологичното, геологично и ландшафтно разнообразие; осигуряване на достатъчни по площ и качество места за размножаване, хранене и почивка, включително при миграция, линеене и зимуване на дивите животни; създаване на условия за генетичен обмен между разделени популации и видове; участие на Република България в европейските и световни екологични мрежи; ограничаване на негативното антропогенно въздействие върху защитени територии.

Националната екологична мрежа се състои от защитени територии, обявени според изискванията на Закона за защитените територии, и защитени зони, които се обявяват според изискванията на Директива 92/43/ЕИО на Съвета за опазване на естествените местообитания и на дивата флора и фауна и Директива 2009/147/ЕИО на Съвета относно опазването на дивите птици.

Имотът предмет на Инвестиционното предложение не попада в границите на защитени територии, определени, съгласно изискванията на *Закон за защитените територии*. Районът на ИП не попада в границите на защитени зони от Екологична мрежа „Натура 2000“ по смисъла на *Закон за биологичното разнообразие*. Най-близко разположена е защитена зона BG0000382

„Шуменско плато” за опазване на природните местообитания, /обявена със Заповед №РД-1032/17.12.2020г./ на МОСВ, обн. ДВ бр. 19/02.03.2021г./, намираща се на отстояние повече от 688м. от имота, в който ще се реализира ИП.

Местоположение на защитената зона: географска дължина: Е 26° 15' 50"; географска ширина: N 43° 15' 37"

Площ: 4490.62 ха

Надморска височина: минимална 203, максимална 499, средна 356 m.

Цели на опазване в защитена зона „Шуменско плато”:

- Запазване на площта на природните местообитания и местообитанията на видове и техните популации, предмет на опазване в рамките на защитената зона;
- Запазване на естественото състояние на природните местообитания и местообитанията на видовете, предмет на опазване в рамките на защитената зона, включително и на естествения за тези местообитания видов състав, характерни видове и условия на средата;
- Възстановяване при необходимост на площта и естественото състояние на приоритетни природни местообитания и местообитания на видове, както и на популации на видовете, предмет на опазване в рамките на защитената зона.

Предмет на опазване :

1. Природни местообитания:

6110*. Отворени калцифилни или базифилни тревни съобщества от *Alyso-Sedion albi*

6210 *Полуестествени сухи тревни и храстови съобщества върху варовик(*Festuco-Brometalia*)

(*важни местообитания на орхидеи)

6240 * Субпанонски степни тревни съобщества

7220 * Извори с твърда вода с туфести формации (*Cratoneurion*)

8210 Хазмофитна растителност по варовикови скални склонове

8310 Неблагоустроени пещери

9150 Термофилни букови гори (*Cephalanthero-Fagion*)

9180 *Смесени гори от съюза *Tilio-Acerion* върху сипеи и стръмни склонове

40A0 *Субконтинентални пери-панонски храстови съобщества

91G0 *Панонски гори с *Quercus petraea* и *Carpinus betulus*

91H0 * Панонски гори с *Quercus pubescens*

91Z0 Мизийски гори от сребролистна липа

2. Видове:

- растителни – 2 броя: Янкева кутявка *Moehringia jankaе*, Обикновена пърчовка *Himantoglossum caprinum*
- безгръбначни – 7 вида: *Callimorpha quadripunctaria*, Лицена *Lycaena dispar*, *Bolbelasmus unicornis*, Обикновен сечко *Cerambyx cerdo*
- Бръмбар рогач *Lucanus cervus*, Буков сечко *Morimus funereus*, Алпийска розалия *Rosalia alpine*
- влечуги и земноводни – 6 вида: Жълтокоремна бумка *Bombina variegata*, Ивичест смок *Elaphe quatuorlineata*, Обикновена блатна костенурка *Emys orbicularis*, Шипобедрена костенурка *Testudo graeca*, Шипоопашата костенурка *Testudo Hermann*, Голям гребенест тритон *Triturus karelinii*
- бозайници – 14 вида: Добруджански хомяк *Mesocricetus Newton*, Дългокрил прилеп *Miniopterus schreibers*, Остроух нощник *Myotis blythii*, Трицветен нощник *Myotis emarginatus*, Голям нощник *Myotis myotis*, Средиземноморски

подковонос *Rhinolophus blasii*, Дългоух нощник *Myotis bechsteini*, Дългопръст нощник *Myotis capaccinii* Южен подковонос *Rhinolophus euryale*, Голям подковонос *Rhinolophus ferrumequinum*, Малък подковонос *Rhinolophus hipposideros*, Подковонос на Мехели *Rhinolophus mehelyi*, Лалугер *Spermophilus citellus*, Пъстър пор *Vormela peregusna*

За дългосрочното запазване на благоприятния консервационен статус на местообитанията се прилагат специфични режими. Те са разнообразни и съобразени с вида им. Например:

- Запазването на ключови елементи на биоразнообразието – острови на старостта, дървета с хралупи, зони на спокойствие и т.н.
- Задължително провеждане на отгледни сечи.
- Забрана за паша.
- Забрана за промяна предназначението на земята, освен в интерес на общественото здраве и безопасност или по други причини от първостепенен обществен интерес, включително такива изразяващи се в изключително благоприятни последици за околната среда.
- Забрана за водене на всички видове сечи.
- Забрана за водене на всички видове възобновителни сечи при високостъблени насаждения, с изключение на изборните и дългосрочно постепенните.

Прилагането на комплекс от лесовъдски дейности, включващи поддържане и възстановяване на местообитанията, съобразно плана за управление на Защитена зона „Шуменско плато” е гаранция за успешно опазване и съхранение на типовете природни местообитания и видовете в защитена зона „Шуменско плато”.

Имотът, в който ще бъде реализирано инвестиционното намерение инвестиционните е част от урбанизираната територия на гр. Шумен. В него не се срещат описаните по-горе видове растения и животни. Околните терени, които не попадат в защитената зона също представляват урегулирани поземлени имоти, в които не се срещат защитени видове. Дейността, която ще се развива в обекта няма да въздейства пряко върху защитените видове и местообитания поради разстоянието и намаляване на ефекта на емисиите вследствие от разстоянието до защитената зона. На основание на изложеното по-горе може да се заключи, че инвестиционното предложение няма вероятност да окаже значително отрицателно въздействие върху природните местообитания, популации и местообитания на видове, предмет на опазване в 33 от мрежата Natura 2000.

3. Очакваните последици, произтичащи от уязвимостта на инвестиционното предложение от риск от големи аварии и/или бедствия.

Съществуват рискове от инциденти при експлоатация на площадката – основно от пожари, които могат да навредят на работниците или на околната среда, но този риск е в пряка зависимост от мерките, заложили във Вътрешните правила, както и от квалификацията и съзнанието за отговорност на обслужващия персонал. Индивидуалното обучение за безопасност е задължително за всяко лице, което работи със системата за рециклиране.

Задължителен списък за безопасност: Предпазни обувки, твърда шапка, защита за слуха, ръкавици, защитни очила.

Рисковите фактори, които биха довели до увреждане на здравето при експлоатация на обекта са следните:

- замърсяване на атмосферния въздух и на работната среда със завишени концентрации на прах и вредни вещества от изпусканията от двигателите на МПС газове;

- опасност от злополуки и аварии при работа с технически неизправни машини и средства или при необезопасяване на същите;
- неподходящо съхранение на различни видове отпадъци;

Не се очаква риск от инциденти при правилно спазване изискванията за безопасна работа.

На персонала на дружеството ще бъде проведен начален и периодичен инструктаж съгласно *Закон за здравословни и безопасни условия на труд*, с което се очаква да се избегнат рискове от инциденти. Ще бъде разработен аварийен план.

Ще бъде определено отговорно лице, определено от Управителя, съблюдава правилното съхраняване, подреждане, определяне и обозначаване на отделните видове отпадъци.

Не се очаква риск от инциденти при спазване изискванията за безопасна работа.

4. Вид и естество на въздействието (пряко, непряко, вторично, кумулативно, краткотрайно, средно- и дълготрайно, постоянно и временно, положително и отрицателно).

Реализирането на ИП съответства на основните принципи на общностното законодателство в областта на околната среда. Устройството на терена и териториалното развитие на урбанизираните територии е основание за съвместяване с изискванията на действащата нормативна уредба в областта на екологията. Инвестиционното предложение е за екологосъобразното управление на отпадъците и намаляване негативното им въздействие върху околната среда. С реализацията на ИП ще се осъществи подобряване организацията управението на отпадъка от неговото генериране, събиране и третиране до предаването на лица, притежаващи разрешения за извършване на дейности за крайното оползотворяване или обезвреждане.

Вероятността, продължителността, честотата и обратимостта на последиците:

Вероятност на поява на въздействието

Компоненти	Вероятност на поява на въздействието
<u>По време на експлоатация</u>	
Атмосферен въздух	Неорганизиран емисии от транспорт, механични и товаро-разтоварни дейности
Води	Не се очаква въздействие
Повърхностни	Не се очаква въздействие
Подземни	Не се очаква въздействие
Почви и земни недра	Не се очаква замърсяване на почвите и земните недра
Биологично разнообразие	Не се очаква въздействие
Флора	Не се очаква въздействие върху дивата флора
Фауна	Не се очаква въздействие върху дивата фауна
Природни обекти/ защитени територии	Не се очаква въздействие върху защитена зона

Продължителност, честота и обратимост на въздействието

Компоненти	Продължителност на въздействието	Честота на въздействието	Обратимост на въздействието
По време на експлоатация			
Атмосферен въздух			
Неорганизираните емисии от транспорт и товаро-разтоварни дейности, мех. дейности	Краткотрайни при извършване на приемане и предаване на отпадъци, при предварителните мех. дейности по третиране на отпадъците	Ежедневно	Ефектът се прекратява при спирането на въздействието
Емисии на интензивно миришещи вещества	Не се очаква	-	-
Води			
Повърхностни	Не се очаква замърсяване на повърхностните води	-	-
Подземни	Не се очаква замърсяване на подземните води	-	-
Почви и земни недра	Не се очаква замърсяване на почвите и земните недра	-	-
Биологично разнообразие	Не се очаква въздействие върху биологичното разнообразие		
Флора	Не се очаква въздействие върху дивата флора	-	-
Фауна	Не се очаква въздействие върху дивата фауна	-	-
Природни обекти/ защитени територии	Не се очаква въздействие върху защитената зона	-	-

Кумулативните въздействия:

Източник на въздействие	на Дейности	Оценка на кумулативните въздействия
По време на експлоатация		
Въздух	Неорганизиран емисии прах по време на експлоатацията на обекта	Слабо въздействие
Отпадъчни води	Събиране на повърхностни води във водонепропусклива шахта	Без въздействие
Отпадъци	Събиране и временно съхранение на отпадъци, предварително третиране	Слабо въздействие
Подземни води	Не се извършва добив на подземни води	Без въздействие
Почви	Площадката е бетонирана	Без въздействие
Местообитания на дивата фауна	Неприложимо	Неприложимо
Местообитания на дивата флора	Неприложимо	Неприложимо

Отчитайки кумулативния ефект на всички дейности за района на инвестиционното намерение и развитието на икономиката в промишлените зони и на Община Шумен, очакваното въздействие върху околната среда се определя като незначително.

5. Степен и пространствен обхват на въздействието – географски район; засегнато население; населени места (наименование, вид – град, село, курортно селище, брой на населението, което е вероятно да бъде засегнато и др.).

Община Шумен е съставена от 27 населени места, от които един град (гр.Шумен) и 26 села. Населението на общината към 31.12.2014 г. е 91691 жители по данни на НСИ, от които 79297 жители или 86% от общото население е концентрирано в общинския център - град Шумен, а останалите 14% живеят в селата.

ИП се реализира в съществуваща площадка за отпадъци. Дейността на площадката няма да окаже негативно въздействие върху здравето на населението и не носи рискове за човешкото здраве или околната среда. Здравен риск за населението възниква при негативно въздействие върху един или няколко компонента на околната среда в резултат от предложената дейност. Поради тази причина предполагаемите влияния на дейността върху конкретното възникване на здравен риск **се ограничава само в района на ИП** и по време на експлоатация на площадката. Площадката е изцяло покрита с непропусклива настилка – бетон.

Фактори, които биха могли да повлияят отрицателно върху населението:

- Шум - не се очаква нивото на шума в мястото на въздействие да превишава пределно допустимите стойности. Основния източник на шум на площадката ще бъдат транспортните средства и товаро-разтоварните дейности. Също така се очаква въздействие и от механичните дейности. Тези източници са периодично действащи.

- Неорганизиран емисии в атмосферния въздух - Дейностите, които ще се реализират на площадката на ИП обхващат събиране, транспортиране, временно съхранение, шредирание. Съществуват възможности за неорганизиран емисии. Основен източник на неорганизиран емисии в обекта са транспортните средства на негова територия, които могат да бъдат класифицирани като линейни подвижни организирани източници. Транспортните средства са периодично действащи. Това са товарните автомобили доставящи и изнасящи отпадъците на площадката. Тези транспортни средства изпускат в околната среда незначителен обем на емисии от газообразни и аерозолни органични замърсители.

6. Вероятност, интензивност, комплексност на въздействието.

Вероятност на поява на въздействието:

Компоненти	Вероятност на поява на въздействието
	По време на експлоатация
Атмосферен въздух	Неорганизиран емисии от транспорт, механични и товаро-разтоварни дейности
Води	Не се очаква въздействие
Повърхностни	Не се очаква въздействие
Подземни	Не се очаква въздействие
Почви и земни недра	Не се очаква замърсяване на почвите и земните недра
Биологично разнообразие	Не се очаква въздействие
Флора	Не се очаква въздействие върху дивата флора
Фауна	Не се очаква въздействие върху дивата фауна
Природни обекти/ защитени територии	Не се очаква въздействие върху защитена зона

Няма вероятност за отрицателно въздействие.

7. Очакваното настъпване, продължителност, честота и обратимост на въздействието.

Очакваното въздействие може да се оцени като:

- с малък териториален обхват – на територията на имота, ползван под наем;
- локален характер, незначително и с възможност за възстановяване.

Засегнати могат да бъдат само работниците на площадката и то в незначителна степен, при неспазване изискванията за безопасни условия на труд при товаро-разтоварни дейности и работа с наличната техника. Обратимостта е в зависимост от времето за прилагане и реагиране за площадката ще бъде разработен План за действие при природни бедствия, аварии, пожари, земетресения, наводнения и радиационно замърсяване. Въздействията могат да се определят като локални, незначителни, постоянни и обратими. Продължителността им по време на експлоатация е с ежедневна и периодична честота. Не се очакват промени в екологичното състояние на района от реализацията на инвестиционното предложение.

8. Комбинирането с въздействия на други съществуващи и/или одобрени инвестиционни предложения.

По време на експлоатацията – не се очаква въздействие. Инвестиционното предложение ще се реализира в рамките на имот, за който има издадено разрешение за дейност с отпадъци.

Въздействието касае само имота.

9. Възможността за ефективно намаляване на въздействията.

Не съществува необходимост от намаляване на въздействието.

10. Трансграничен характер на въздействието.

Предвид местоположението, параметрите и характера на предвидените дейности, реализирането на ИП не е свързано с трансгранично въздействие. По време на реализирането и последващата му експлоатация – няма да доведат до извършване на дейности, водещи до трансгранично въздействие.

11. Мерки, които е необходимо да се включат в инвестиционното предложение, свързани с избягване, предотвратяване, намаляване или компенсиране на предполагаемите значителни отрицателни въздействия върху околната среда и човешкото здраве.

На площадката ще се прилагат следните мерки за намаляване на отрицателното въздействие върху околната среда и човешкото здраве:

- прилагане на надежден непрекъснат входящ контрол на приеманите на площадката отпадъци;
- съблюдаване на строг ред при съхранение на отпадъците;
- предварителното третиране ще се извършва така, както определят съответните наредби с цел да се ограничи неблагоприятното въздействие върху човешкото здраве и околната среда;
- опасните отпадъци се съхраняват отделно по начин, предотвратяващ замърсяването на околната среда;
- поддържане чистотата в района на площадката и недопускане разпиляване на отпадъци;
- осигуряване и поддържане на пречиствателното съоръжение за пречистване на повърхностните води от площадката;
- съхранение по начин, който не позволява натрупването, смесването и разпиляването на отпадъците по площадката и извън нея;
- предаване на отпадъците на лица, притежаващи разрешение за последващи дейности за оползотворяване на отпадъците, съгласно сключени договори.

Контрол по прилагане на ИП и спазване на заложените мерки и условия във връзка с опазване на околната среда се извършва от РИОСВ - Шумен .

Контрол по прилагане на плана и спазване на заложените мерки и условия във връзка с опазване на човешкото здраве се извършва от РЗИ Шумен.

Мерките, които следва да се приложат за провеждане на наблюдение и контрол по време на прилагане на ИП, в т.ч. предложение на мерки за наблюдение и контрол по отношение на околната среда и човешкото здраве започват от етапа на изпълнение на ИП. По този начин ще се гарантира минимизиране на причините, които могат да окажат отрицателно въздействие в етапа на експлоатация на обекта.

Описание на мерките, предвидени да предотвратят, намалят или където е възможно, да прекратят значителните вредни въздействия върху околната среда, както и план за изпълнението на тези мерки са представени в следващата таблица:

Мерки, които е необходимо да се включат в ИП, свързани с избягване, предотвратяване, намаляване или компенсиране на предполагаеми значителни отрицателни въздействия върху околната среда и човешкото здраве.

№ по ред	Мерки	Период/фаза	Резултат на изпълнение
1	2	3	4
1	Периодично оросяване на площадката, с оглед намаляване съдържанието на прах във въздуха;	По време на експлоатацията	Екологосъобразно третиране на отпадъците . Намаляване на неорганизираните емисии
2	Обозначение на съдовете и контейнерите за разделно събиране на приетите и третирани отпадъци.	По време на експлоатацията	Екологосъобразно третиране на отпадъците
3	Необходимост от разделно събиране на отпадъците на площадката.	По време на експлоатацията	Екологосъобразно третиране на отпадъците
4	Стриктно спазване на технологичния режим при третиране на отпадъците	По време на експлоатацията	Гарантиране за законосъобразното третиране на отпадъчните води
5	Прилагане на надежден входящ контрол на приеманите на площадката отпадъци	По време на експлоатацията	Екологосъобразно третиране на отпадъците
6	Съхранение на приетите отпадъци по начин, който не позволява натрупването, смесването и разпиляването по площадката и извън нея	По време на експлоатацията	Екологосъобразно третиране на отпадъците . Намаляване на неорганизираните емисии
7	Предаване на отпадъците на лица, притежаващи разрешение за последващи дейности за оползотворяване на отпадъците, съгласно сключени договори	По време на експлоатацията	Екологосъобразно третиране на отпадъците. Възстановяване на суровинни ресурси
8	Стриктно да се спазват правилата за здравословни и безопасни условия на труд	По време на СМР и експлоатацията	Предпазване от възникване на аварийни ситуации
9	Стриктно да се спазват правилата за противопожарна безопасност и да се вземат мерки за снижаване на риска от възникване на пожари.	По време на СМР и експлоатацията	Предпазване от възникване на пожари и аварийни ситуации

Матрица за оценка на потенциалните въздействия при реализация на инвестиционното предложение.

Въздействието	Вероятност на поява на въздействието ¹	Териториален обхват на въздействието	Вид на въздействието		Степен на въздействието ³	Характеристика на въздействието			Мерки за предотвратяване, намаляване или компенсиране на отрицателното въздействие
			Положително/отрицателно	Пряко/непряко		Честота ⁴	Продължителност ⁵	Кумулативност	
<i>По време на монтажни дейности</i>									
1.1. Върху въздуха	очаква се	площадката	отрицателно	пряко	ниска	временна	краткотрайно	не се очаква	Експлоатация на изправна техника
1.2. Върху водите	Повърхностни и води - не се очаква	не	не	не	не	не	не	не	-

	подземни води не се очаква	не	не	не	не	не	не	не	-
1.3. Върху почвата	Не се очаква	не	не	не	не	не	не	не	.
1.4. Върху земните недра	Не се очаква	не	не	не	не	не	не	не	-
1.5. Върху ландшафта	Не се очаква	не	не	не	не	не	не	не	-
1.6. Върху минералното разнообразие	Не се очаква	не	не	не	не	не	не	не	-
1.7. Върху биологичното разнообразие	Не се очаква върху флората	не	не	не	не	не	не	не	-
	Не се очаква върху фауната	не	не	не	не	не	не	не	-
	Не се очаква върху ЗТ	не	не	не	не	не	не	не	-
1.8. Върху материалното и културното наследство	Не се очаква	не	не	не	не	не	не	не	-
1.9. Върху персонала	Очаква се	Инв.предложение	отрицателно	пряко	ниска	временно	краткотрайно	не	Прилагане на правила за БЗУТ
1.10. Върху населението	Очаква се	Гр.Шумен	положително	непряко	средна	временно	краткотрайно	не	Нови работни
1.11. От генериране на отпадъци	Очаква се	Инв.предложение	отрицателно	непряко	ниска	временно	краткотрайно	не	Минимизиране на отпадъците и приоритетно предаване за оползотворяване
1.12. От рискови енергийни източници	Не се очаква	не	не	не	не	не	не	не	-
1.13. Върху материалните активи	очаква се	Инв.предложение	положително	пряко	средна	временно	краткотрайно	не	-
1.14. От генетично модифицирани организми	не се очаква	не	не	не	не	не	не	не	-
1.15. Дискомфорт	Очаква се шум	Инв.предложение	отрицателно	пряко	ниска	временно	краткотрайно	не	Експлоатация на изправна техника
По време на експлоатацията									
1.1. Върху въздуха	Очаква се	Инв.предложение	отрицателно	пряко	ниска	временно	краткотрайно	не	Експлоатация на изправна техника
1.2. Върху водите	повърхностни и води - не се очаква	не	не	не	не	не	не	не	-
	подземни води не се очаква	не	не	не	не	не	не	не	-
1.3. Върху почвата	Не се очаква	не.	не	не	не	не	не	не	-
1.4. Върху земните недра	Не се очаква	не	не	не	не	не	не	не	-
1.5. Върху ландшафта	Не се очаква	не	не	не	не	не	не	не	-
1.6. Върху минералното разнообразие	Не се очаква	не	не	не	не	не	не	не	-
1.7. Върху биологичното разнообразие	Не се очаква върху флората	не	не	не	не	не	не	не	-
	Не се очаква върху фауната	не	не	не	не	не	не	не	-
	Не се очаква върху ЗТ	не	не	не	не	не	не	не	-
1.8. Върху материалното	Не се очаква	не	не	не	не	не	не	не	-

и културното наследство									
1.9. Върху персонала	Очаква се	Инв. предложение	отрицателно	пряко	ниска	временно	дълготрайно	не	Прилагане на правила за БЗУТ
1.10. Върху населението	Очаква се	Гр. Шумен	положително	непряко	средна	постоянно	дълготрайно	не	Нови работни места
1.11. От генериране на отпадъци	Очаква се	Инв. предложение	отрицателно	непряко	ниска	постоянно	дълготрайно	не	Минимизиране на отпадъците и приоритетно предаване за оползотворяване
1.12. От рискови енергийни източници	Не се очаква	не	не	не	не	не	не	не	-
1.13. Върху материалните активи	Очаква се	Инв. предложение	положително	пряко	средна	постоянно	дълготрайно	да	-
1.14. От генетично модифицирани организми	Не се очаква	не	не	не	не	не	не	не	-
1.15. Дискомфорт	Очаква се	Инв. предложение	отрицателно	непряко	ниска	временно	краткотрайно	не	Експлоатация на изправна техника и прилагане на БЗУТ

Реализирането на ИП съответства на основните принципи на общностното законодателство в областта на околната среда. Устройството на терена и териториалното развитие на урбанизираните територии е основание за съвместяване с изискванията на действащата нормативна уредба в областта на екологията. Инвестиционното предложение е за екологосъобразното управление на отпадъците и намаляване на негативното им въздействие върху околната среда. С реализацията на ИП ще се осъществи подобряване на организацията на управлението на отпадъка от неговото генериране, събиране и третиране до предаването на лица, притежаващи разрешения за извършване на дейности за крайното оползотворяване или обезвреждане.

V. Обществен интерес към инвестиционното предложение.

Съгласно изискванията на чл. 4, ал. 2 и 3 от Наредбата за ОВОС възложителя е уведомил засегнатото население и информирано чрез обява поместена на интернет страницата.