

ПРОЕКТ!

ПРОГРАМА ЗА ОПАЗВАНЕ НА ОКОЛНАТА СРЕДА НА ОБЩИНА ШУМЕН

за периода 2021-2028 г.

Раздел „Лечебни растения“



СЪДЪРЖАНИЕ

СЪДЪРЖАНИЕ

I. ВЪВЕДЕНИЕ.....	4
1. ОСНОВАНИЕ ЗА РАЗРАБОТВАНЕ	4
2. ЦЕЛ И ЗАДАЧИ.....	4
3. НОРМАТИВНА БАЗА.....	5
II. ОПИСАНИЕ НА МЕСТОПОЛОЖЕНИЕТО НА ЕСТЕСТВЕНИТЕ НАХОДИЩА НА ЛЕЧЕБНИТЕ РАСТЕНИЯ, УСЛОВИЯТА В МЕСТООБИТАНИЯТА, КОЛИЧЕСТВО И СЪСТОЯНИЕ НА РЕСУРСИТЕ.....	6
1. ОБЩА ХАРАКТЕРИСТИКА НА ОБЩИНАТА.....	6
1.1. Географско местоположение.....	6
1.2. Водни ресурси	7
1.4. Климат.....	8
1.5. Почви.....	8
2. ВИДОВЕ ЛЕЧЕБНИ РАСТЕНИЯ, КОИТО СЕ СРЕЩАТ НА ТЕРИТОРИЯТА НА ОБЩИНА ШУМЕН.....	8
III. АНАЛИЗ НА ДЕЙНОСТИТЕ ЗА ОПАЗВАНЕ НА ЕКОСИСТЕМИТЕ, ВКЛЮЧВАЩИ ЛЕЧЕБНИ РАСТЕНИЯ ЗА ОСИГУРЯВАНЕ НА УСТОЙЧИВОТО ИМ ПОЛЗВАНЕ	47
IV. ПРИОРИТЕТНИ МЕРКИ ЗА ОПАЗВАНЕ НА РЕСУРСИТЕ И РАЗНООБРАЗИЕТО НА ЛЕЧЕБНИ РАСТЕНИЯ, ВКЛЮЧИТЕЛНО НА РЕДКИ ИЛИ ЗАСТРАШЕНИ ОТ ИЗЧЕЗВАНЕ ВИДОВЕ.....	56
V. ИЗБОР И РЕГЛАМЕНТ НА ТЕРИТОРИИ, КОИТО НЕ СА ЗАЩИТЕНИ, НО ИЗИСКВАТ ПОДХОДЯЩО УПРАВЛЕНИЕ С ЦЕЛ УСТОЙЧИВОТО ПОЛЗВАНЕ НА ЛЕЧЕБНИ РАСТЕНИЯ В ТЯХ.	59
VI. ПРЕДЛОЖЕНИЯ ЗА РАЗРАБОТВАНЕ НА МЕСТНИ НОРМАТИВНИ АКТОВЕ ЗА НАЧИНИТЕ НА ЗЕМЕПОЛЗВАНЕ СЪОБРАЗНО ИЗИСКВАНИЯТА НА НОРМАТИВНИТЕ АКТОВЕ И ПЛАНОВИТЕ ДОКУМЕНТИ ОТ ПО-ВИСОКА СТЕПЕН.....	75
VII. ЗАКЛЮЧЕНИЕ	77

Списък на фигурите:

Фигура 1 Географско местоположение на община Шумен	6
Фигура 2 Резерват „Букака“	59
Фигура 3 Защитена местност „Дъбовете“	60
Фигура 4 Защитена местност „Мадарски скални венци“	61
Фигура 5 Защитена местност „Марашка кория“	62
Фигура 6 Защитена местност „Могилата“	63
Фигура 7 Природен парк „Шуменско плато“	64
Фигура 8 Защитена зона „Голяма Камчия“ с код BG0000501.....	66
Фигура 9 Защитена зона с код BG0000602 „Кабюк“	67
Фигура 10 Защитена зона с код BG0000138 „Каменица“	68
Фигура 11 Защитена зона с код BG0002038 „Провадийско - Роякско плато“	70
Фигура 12 Защитена зона с код BG0000104 „Провадийско - Роякско плато“	72
Фигура 13 Защитена зона „Шуменско плато“ , BG0000382	74

I. ВЪВЕДЕНИЕ

Във връзка с изискванията на чл. 50, т. 3 от Закона за лечебните растения като неразделна част към Общинската програма за опазване на околната среда на община Шумен за периода 2021-2028 г. е разработен Раздел „Лечебни растения“.

В настоящия раздел са описани видовете лечебни растения, находящи се на територията на община Шумен, техните местообитания, начин на използване и опазване на находища и мерки за опазване на ресурсите на територията на общината. Разделът има за цел да се постигне ефективно използване на лечебните растения, опазването на естествените им находища и предотвратяване изчезването на отделни видове лечебни растения на територията на община Шумен.

1. ОСНОВАНИЕ ЗА РАЗРАБОТВАНЕ

Лечебните растения са важна част от природните растителни ресурси и национално природно богатство. Те имат важно място в битата на повечето български домакинства, а през последните десетилетия добиват им е, с важно икономическо значение. За да се опази и съхрани този ресурс, то той трябва да се ползва устойчиво, в количества и по начин които не водят до трайно намаляване на генетичния или ресурсния им потенциал и позволяват дългосрочното задоволяване на нуждите на сегашните и бъдещите поколения. Съгласно чл.79, ал.1 от Закона за опазване на околната среда (ЗООС), кметовете на общините разработват програми за опазване на околната среда. България е единствената страна в ЕС, която има специализиран Закон за лечебните растения и две свързани с него наредби, а именно:

- Наредба № 2 от 20.01.2004 г. за правилата и изискванията за събиране на билки и генетичен материал от лечебни растения, издадена от министъра на околната среда и водите;
- Наредба №5 от 19.07.2004 за изискванията, на които трябва да отговарят билкозагответелните пунктове и складове за билки;

Според изискванията на чл.50, т.3 от Закона за лечебните растения (ЗЛР) за опазване и устойчиво ползване на лечебните растения към общинската програма за опазване на околната среда се разработва специален раздел "Лечебни растения", което е задължение на кмета на общината. Разделът „Лечебни растения“ към ОПООС на община Шумен е разработен на основание чл.50, т.3 от Закона за лечебните растения (ЗЛР) и чл.79, ал.1 от Закона за опазване на околната среда (ЗООС). Спазени са изискванията на действащото в момента законодателство по отношение на биоразнообразието и лечебните растения, в т.ч. и изискванията на чл. 55 от ЗЛР относно съдържанието на раздела.

2. ЦЕЛ И ЗАДАЧИ

Целта на раздел „Лечебни растения“ е да осигури опазване на биологичното разнообразие на лечебните растения и на техните ресурси на територията на община Шумен, като планира ползването, така че, то да бъде екологосъобразно и устойчиво. С

него се урежда управлението на дейностите по опазването и устойчиво ползване на лечебните растения, включително събирането и изкупуването на получаваните от тях билки. Специфичните цели са следните:

- Опазване на естествените находища на лечебни растения в община Шумен от увреждане и унищожаване;
- Осигуряване на устойчивото ползване на лечебните растения, недопускащо намаляване на генетичния и/или ресурсния им потенциал;
- Постигане на ефективно прилагане на изпълнителната и контролна дейност на община Шумен в съответствие с изискванията на Закона за лечебните растения и наредбите към него.

Дейностите и мерките представени в този раздел са основно за изпълнение на поставените цели, както и за повишаване ефективността на прилагане на нормативните изисквания по отношение опазването и устойчивото ползване на лечебните растения на територията на община Шумен. Поставените цели може да бъдат постигнати при изпълнението на мерки, задачи и дейности свързани с опазване на лечебните растения в естествените им находища, в т.ч.:

- Изучаване, описание, характеристика и оценка на основните типове природни местообитания и находища на лечебни растения на територията на община Шумен;
- Описание, характеристика и ресурсна оценка на лечебните растения в община Шумен;
- Описание, характеристика и оценка на защитените лечебни растения;
- Опазване на естествените местообитания на лечебните растения;
- Поддържане и съхранение на екосистемите съдържащи лечебни растения;
- Повишаване на културата на населението при добиването на различните части на лечебните растения за да не се допуска увреждането и унищожаването им.

3. НОРМАТИВНА БАЗА

При разработването на програмата са използвани следните нормативни документи:

- Закон за опазване на околната среда (ЗООС) (обн., ДВ, бр. 91 от 25.09.2002 г., посл. изм. и доп. ДВ., бр. 42 от 07.06.2022 г.);
- Закон за лечебните растения (ЗЛР) (обн. в ДВ бр. 29 от 7 април 2000 г., посл. изм. ДВ бр. 102 от 23 Декември 2022 г.)
- Наредба №2 от 20.01.2004 г. за правилата и изискванията за събиране на билки и генетичен материал от лечебни растения, издадена от МОСВ (обн. ДВ бр.14 от 20.02.2004 г.)
- Наредба №5 от 19.07.2004 г. за изискванията, на които трябва да отговарят билкозаготвителните пунктове и складовете за билки, издадена от МОСВ (обн. ДВ бр.85 от 28.09.2004 г.)
- Заповеди на Министъра на околната среда и водите за лечебните растения под специален режим (по ЗЛР, чл. 10, ал. 1, 2 и 3);

II. ОПИСАНИЕ НА МЕСТОПОЛОЖЕНИЕТО НА ЕСТЕСТВЕНИТЕ НАХОДИЩА НА ЛЕЧЕБНИТЕ РАСТЕНИЯ, УСЛОВИЯТА В МЕСТООБИТАНИЯТА, КОЛИЧЕСТВО И СЪСТОЯНИЕ НА РЕСУРСИТЕ

1. ОБЩА ХАРАКТЕРИСТИКА НА ОБЩИНАТА

1.1. Географско местоположение

Община Шумен е разположена в Североизточна България и е една от съставните общини на област Шумен. На север тя граничи с община Хитрино, на североизток – с общините Каспичан и Нови Пазар, на югоизток – с община Провадия, на юг – с общините Смядово и Велики Преслав, и на запад – с община Търговище.



Фигура 1 Географско местоположение на община Шумен

Град Шумен е административен център на Шуменска област. В рамките на общината влизат град Шумен и 26 села. На територията на общината преминават международните пътища № I-2 Русе- Шумен-Варна, № I-4 София-Търговище-Белокопитово и № I-7 Силистра-Шумен- Ямбол. През територията на община Шумен преминава и автомагистрала Хемус /София-Варна/. През общината преминават три участъка от Железопътната мрежа на България с обща дължина 53 км.

В Шумен са обособени няколко жилищни комплекса: Херсон, Добруджа, Тракия, Боян Българанов и няколко квартала: Индустриална зона, Гривица, Бялата пръст, Еверест, Дивдядово, Макак, Мътница. Градът отстои на 361 км от София, на около 100 км от

морските пристанища Варна и Бургас и на 100 км средно от двете дунавски пристанища Русе и Силистра.

1.2. Водни ресурси

Особеностите на климата, в съчетание с геоложката основа, определят смесеното дъждовно-снежно и карстово подхранване на реките в областта, както и относителната недостатъчност на повърхностно течащи води.

В южната част на общината от северозапад на югоизток, на протежение от 16 – 17 km протича част от средното течение на река Голяма Камчия. На територията на община Шумен в река Голяма Камчия се вливат два по-големи притока – реките:

- Поройна (Боклуджадере, 26,5 km). Тя води началото си от извор-чешма на 468 m н.в. в Шуменското плато, в местността Висока поляна, западно от град Шумен. Площта на водосборния ѝ басейн е 72 km², което представлява 1,3% от водосборния басейн на река Камчия.
- Стара река (Текедере, 32 km). Тя води началото си от извор-чешма „Бешбунар“ под името Текедере, на 300 m н.в., в местността Московтабия, северно от град Шумен. Площта на водосборния ѝ басейн е 128 km², което представлява 2,4% от водосборния басейн на река Камчия.

В западната част на общината протича почти цялото течение на река Пакоша (Лакоша, 33 km). Река Пакоша води началото си от извор-чешма на 384 m н.в. в центъра на село Звегор, община Хитрино. На север през землището на село Велино преминава участък от около 4 km от горното течение на Провадийска река. На територията на община Каспичан в нея отдясно се влива Мътнишка (Мадарска река, 38 km), по-голямата част от течението на която преминава през община Шумен.

1.3. Релеф

Релефът на общината е равнинен и платовиден, като територията и изцяло попада в пределите на Източната Дунавска равнина. На запад от град Шумен, в пределите на общината е разположено почти цялото Шуменско плато, в което на границата с община Велики Преслав се издига най-високата му точка връх Търнов дял, явяващ се и най-високата точка на цялата община. Районите, разположени северно, източно и югоизточно от Шуменското плато са заети от обширни равнинни пространства с надморска височина от 70 до 200 m, като в пределите на община Шумен попадат части от четири полета: южната част на историко-географската област Овче поле – на север от платото; Плисковско поле – заема североизточната част на общината; Шуменско поле – разположено на изток и югоизток от Шуменското плато; Смядовско поле – северната му част, заемаща най-южния район на общината. Източно от Шуменското и Смядовското поле на територията на община Шумен попадат крайните западни части на Провадийското плато – връх Сакартепе 388,6 m и крайните западни части на Роякското плато – връх Дикеолу 410 m.

1.4. Климат

Климатът на общината се отличава с ясно изразен умереноконтинентален характер. Основните фактори, обуславящи този тип климат са разположението на общината в югоизточната част на Дунавската равнина и възможността за безпрепятствено нахлуване на северозападни, северни и североизточни въздушни маси. Средната продължителност на слънчевото греене е 2204 часа годишно и е по-голяма от тази за страната, благодарение на по-малката средна облачност. Средномесечната температура на най-студения месец (януари) е -1,1 °С. Средномесечната температура на най-топлия месец (юли) е +22°С, като по този начин се оформя значителна годишна температурна амплитуда от 23-24°. Характерни за общината са проявата на късни пролетни и ранни есенни мразове, които могат да имат неблагоприятно въздействие върху селскостопанските култури. Средногодишното количество на валежите е 598 мм (за България 650 мм). Разпределението по месеци и сезони съответства на типичния за континенталния климат режим с максимум през късна пролет и ранно лято и минимум през късно лято и есен. Характерни за общината са градушките през топлото полугодие, както и интензивните извалвания. Преобладаващите ветрове са североизточните, западните и северозападните.

1.5. Почви

Основните почвени видове, срещащи се на територията на Община Шумен са карбонатните и типичните черноземи. Те заемат значителни площи в северната и централната част на общината – в землищата на гр. Шумен и селата Царев брод, Мътница, Мадара, Дибич и др.

Формирани са върху льосовидни изветрителни продукти. Характеризират се с добре обособен хумусен хоризонт и слабо развит преходен. Притежават рохкав строеж и добър въздушен и топлинен режим. Отличават се с добро естествено плодородие. Неблагоприятните им свойства са: голяма водопропускливост и неблагоприятен фосфатен режим. Най-подходящи са за култури, чиито вегетационен период съвпада със зимно-пролетния максимум на валежите – пшеница, ечемик.

2. ВИДОВЕ ЛЕЧЕБНИ РАСТЕНИЯ, КОИТО СЕ СРЕЩАТ НА ТЕРИТОРИЯТА НА ОБЩИНА ШУМЕН

Най-разпространените лечебни растения за територията на община Шумен и ДГС "Шумен" се явяват основните дървесни видове, като цер (*Quercus cerris*), габър (*Carpinus betulus*), бук (*Fagus sylvatica*), зимен дъб (*Quercus petraea*) и благуна (*Quercus conferta*). Букът и габърът се срещат основно в района на Шуменското плато и ГСУ „Овчарово“, като бука заема 7.9% от залесената площ на стопанството, а габъра – 17.8%. Церът, зимният дъб и благуна се срещат повсеместно в Долния равнинно - хълмист и хълмисто - предпланински пояс на дъбовите гори (0-600 м н.в).

С лечебна цел се използва кората от клонките или стъблата на по-младите дървета, не по-дебели от 10 см, обелени рано на пролет. Те съдържат дъбилни вещества, танини и други.

В състава на повечето насаждения влизат единично или с по 1-2 десети и много други дървесни видове – мъждрян (*Fraxinus ornus*), бяла бреза (*Betula pendula*), полски ясен (*Fraxinus oxycarpa*) - върху дълбоки и влажни почви, главно в равнинните райони; и горскоплодни – брекиня (*Sorbus torminalis*), киселица (*Malus sylvestris*) и други. В естествено състояние те се срещат единично.

Мекиш (*Acer tataricum*), брекиня (*Sorbus torminalis*), круша (*Pyrus communis*), скоруша (*Sorbus domestica*), череша обикновена (*Cerasus avium*) и киселица (*Malus sylvestris*) - не се срещат в компактни чисти насаждения, а само единично в състава на горите. Състоянието им е добро, но ресурсите са твърде разпръснати и в незначителни количества, за да имат някакво значение за билкосьбиране.

В района на ДГС "Шумен" най-разпространения иглолистен дървесен вид е черния бор (*Pinus nigra*), като заема 7.8% от площта на стопанството. Той е залесяван, както на по-бедни, така и на сравнително богати месторастения. Използваемите му части съдържат етерични масла, смоли, витамини и други полезни вещества.

Създадени са насаждения от орех (*Juglans regia*), които не са в добро състояние. Характерната миризма на листата на ореха се дължи на съдържащият се в тях юглон. Освен него, листата съдържат още аскорбинова киселина, флавоноиди, дъбилни вещества и други, а плодовете му – желязо, кобалт и витамини.

От храстовите видове доста разпространен е дрянът (*Cornus mas*), чийто плодове съдържат глюкозиди, плодови киселини, витамини и други вещества. Той се среща повсеместно, но плодоноси на по-откритите места, което фактически ограничава реалните ресурси от този лечебен вид. Успоредно с дряна е разпространен червеният глог (*Crataegus monogina*). Той също плодоноси предимно по периферията на горите, но е доста по-продуктивен и има значителни потенциални ресурси от цвят и плодове.

В ниските равнинни части, главно на голите площи и по краищата на горските комплекси са се развили гъсти храсталаци от шипка, глог и дрян. Шипката (*Rosa canina*), често се среща заедно с глога и дряна, но макар и единично, е разпространена повсеместно и всред подлеса на горите, и по голите площи. Тя е доста устойчив вид и може да се срещне както на много бедни месторастения и скални терени, така и върху дълбоки плодородни почви. Обилно плодоноси, а плодовете ѝ са особено ценни с голямото си съдържание на витамин С.

Къпините (*Rubus hirtus*) трудно виреят под склопа на насажденията, но много бързо се развиват и разпространяват, когато намерят благоприятни условия. Срещат се навсякъде покрай камсионните пътища, в сечищата или всред най-младите насаждения и култури. Коренищата и листата им са в достатъчни количества. В планинската част и на територията на ДГС „Шумен“ се среща малината (*Rubus idaeus*). Единично в смесени храстови формации се среща обикновена леска (*Corylus avellana*). Из храсталаците и

горите се среща бодлив залист (*Ruscus aculeatus*). Поради опасност от изкореняване, растението е включено под разпоредбите на закона за лечебните растения.

В района на общината се среща и смрадлика (*Cotinus coggygria*). Тя се среща доста често под склопа на насажденията, но на отделни места тя покрива някои нелесопригодни голини и поляни, като достига височина до 1-1.5 м. Листата на смрадликата са особено ценни, защото съдържат до 25% дъбилни вещества, етерични масла, флавоноиди и други. Месторастенията са предимно бедни и по-каменливи. Химичния състав на растението естествено го предпазва от паша. Заедно със смрадликата се среща и люляк (*Suringa vulgaris*).

На места в дъбовите гори, много често се среща паразитното растение бръшлян (*Hedera helix*). Той покрива не само свободната от растителност повърхност, но и с помощта на адвентивните си корени обвива отделни дървета. Тук могат да се споменат и други лианообразни растения - поветът (*Clematis vitalba*) и дивата тиква (*Bryonia alba*), които се срещат навсякъде покрай пътища, слогове и огради. Обвиват се предимно около храсти и дървета по краищата на горските комплекси. Има възможности да се събират надземните части и коренищата, но количествата са незначителни.

Много ценни билки са и някои тревисти растения, които се срещат главно по поляните, дивечовите ниви и ливади. На първо място това е жълтият кантарион (лечебна звъника) (*Hypericum perforatum*). Жълтият кантарион е международно признато и търсено лечебно растение. По горските поляни, дивечови ливади и ниви се срещат и големи количества риган (*Origanum vulgare*), бял равнец (*Achillea millefolium*), червен кантарион (*Centaureum erythraea*), лайка (*Matricaria chamomilla*), жълт равнец (*Achillea clupeolata*), мащерка (*Thymus glabrescens*), подъбиче (*Teucrium chamaedrys*), какула (*Salvia nemorosa*), великденче лечебно (*Veronica officinalis*), гълъбови очички (*Hepatica nobilis*), дялянка (*Valeriana officinalis*) еньовче същинско (*Galium verum*), луличка обикновена (*Linaria vulgaris*), лютиче пълзящо (*Ranunculus repens*), минзухар есенен (*Crocus pallasii*), млечка обикновена (*euphorbia cyparissias*), кърпикожух (*Colchicum autumnale*), мъртва коприва бяла (*Lamium album*), прозорче горско (*Potentilla erecta*), (*Marubium vulgare*), ранилист горски (*Stachys silvatica*), репей сенколюбив (*Arctium nemorosum*), салеп обикновен (*Orchis provincialis*), секирче ливадно (*Lathyrus pratensis*), слез горски (*Malva sylvestris*)

Тези лечебни растения са запазени в добро състояние и могат да бъдат добивани. Месторастенията им са на свежи до сухи, средно богати и богати почви и се намират далече от изкуствено наторявани терени. По - водолюбиви лечебни растения като копривата (*Urtica dioica*), полския хвоц (*Equisetum arvense*), глухарчето (*Taraxacum officinale*), ментата (*Mentha spicata*), джоджена (*Mentha piperita*) и водната мента (*Mentha aquatica*) са установени на отделни места по поречищата на реките. По - специално внимание тук може да се обърне на различните видове бяз – тревист (*Sambucus ebulus*) и черен (*Sambucus nigra*), които се срещат предимно на влажни месторастения, под склопа на насажденията и тополовите култури, край реки и потоци. С лечебна цел се използват почти всички части на тези растения, като най-ценни са цветът и плодовете. Те съдържат етерични масла, органични киселини, витамини, танини, захари и други, но

ПРОГРАМА ЗА ОПАЗВАНЕ НА ОКОЛНАТА СРЕДА НА ОБЩИНА ШУМЕН 2021 – 2028 Г.
РАЗДЕЛ „ЛЕЧЕБНИ РАСТЕНИЯ“

употребявани в големи количества са отровни. Те са стари лекарствени растения, едни от най-употребяваните в народната медицина.

Видове лечебни растения, техните находища и прогнозни количества от разполагаемите им ресурси за територията на общината, съгласно Горскостопански план на ДГС Шумен е представено в следващата таблица:

**ПРОГРАМА ЗА ОПАЗВАНЕ НА ОКОЛНАТА СРЕДА НА ОБЩИНА ШУМЕН 2021 – 2028 Г.
РАЗДЕЛ „ЛЕЧЕБНИ РАСТЕНИЯ“**

Таблица 1 Видове лечебни растения на територията на община Шумен

Лечебно растение	Използвани морфологични части с лечебна цел	Срещаемост	Разпространение (землище, местност)	Период на събираемост	Начини на използване на находищата Съгл. чл. 5 от Наредба № 2	Период за възстановяване съгл. чл. 6 от Наредба № 2, години	Приблизителна оценка на ресурсите
Сребролистна липа (<i>Tilia argentea</i> Desf. (<i>Tilia tomentosa</i> Moench).	Цветовите с прицветниците и кората	Единично или на петна край пътища и населени места, в чисти и смесени широколистни гори	Участва в състава на горския фонд, като се среща на много места на територията на общината - около гр. Шумен, с. Благово, с. Ветрище, с. Друмево, с. Кладенец и др.	цветовете се събират през периода на цъфтежа (юли–август) когато по-голяма част от цветовете са разцъфнали, а останалите са започнали вече да се разтварят. Ценно медоносно растение.	70% цвят	Не е необходим	Ресурсите му са ограничено използвани, обхваща около 9,00% от площта на ДГС Шумен
Зимен дъб (<i>Quercus petraea</i>)	Кора от млади издънки	В долния равнинно-хълмист и хълмисто предпланински пояс на дъбовите гори (0-600 м н.в.)	По единично и на групи в землищата на населените места на територията на общината	Кората се обелва през пролетта и се изсушава възможно най-бързо	До 40 % от находището	Не е необходим	Ресурсите му са максимално използвани, заема 4,8 % от залесената площ на ДГС Шумен
Бяла бреза (<i>B. pendula</i>)	Листа (Folia Betulae). Листни пъпки (Gemmae Betulae). Кора (Cortex Betulae); брезов катран (Pix	Разпространена е в светли гори, Расте из смесени иглолистни, по-рядко широколистни гори, из сечища и пожарища и разредени скалисти гористи места.	Повсеместно в землищата на населените места, на територията на общината и ДГС Шумен.	Цъфти април – май, най-често май и юни са подходящи за събиране на брезови листа.	Допустимите за събиране количества се определят годишно.(до 40% листа и кора)	Не е необходим	Ресурсите му са максимално използвани

ПРОГРАМА ЗА ОПАЗВАНЕ НА ОКОЛНАТА СРЕДА НА ОБЩИНА ШУМЕН 2021 – 2028 Г.

РАЗДЕЛ „ЛЕЧЕБНИ РАСТЕНИЯ“

	Betulae, Oleum Rusci).						
Цер (<i>Quercus cerris</i>)	Листата, кората и дъбовите ябълки, всички богати на танин.	В долния равнинно-хълмист и хълмисто предпланински пояс на дъбовите гори (0-600 м н.в.), от доминиращите широколистни дървесни видове в смесени горски насаждения.	В района на Шуменското плато, повсеместно на населените места на територията на общината.	Цъфти от май до юни	до 70% - корени; 40 % листа	Не е необходим	Ресурсите му са максимално използвани, заема 21,3 % от залесената площ на ДГС Шумен
Габър (<i>Carpinus betulus</i>)	Кората, листата, цветовете и сокът от растението	Образува чисти гори или расте в състава на смесени гори заедно с Обикновения бук, Източния бук и различни видове дъб, като най-често заема втория етаж, до 1500 м. н.в.	Основно в района на Шуменското плато и ГСУ Овчарово	Листата се събират през август, след което се сушат	40%	Не е необходим	Ресурсите му са максимално използвани, обхваща 17,8% от залесената площ на ДГС Шумен
Благун (<i>Quercus conferta</i>)	Кора	В долния равнинно-хълмист и хълмисто предпланински пояс на дъбовите гори (0-600 м н.в.)	В района на Шуменското плато, повсеместно на населените места на територията на общината, и на по-сухи терени	май	70%	Не е необходим	Ресурсите му са максимално използвани, обхваща около 2,5% от залесената площ на ДГС Шумен
Бук (<i>Fagus silvatica</i>)	Листа, кора, клонки, пъпки или	Расте по всички български планини, на надморска	Основно в района на Шуменското плато и ГСУ Овчарово	Листата могат да се берат в края на пролетта и	До 40 % листа	Не е необходим	Ресурсите му са максимално използвани, обхваща

ПРОГРАМА ЗА ОПАЗВАНЕ НА ОКОЛНАТА СРЕДА НА ОБЩИНА ШУМЕН 2021 – 2028 Г.

РАЗДЕЛ „ЛЕЧЕБНИ РАСТЕНИЯ“

	други части от бук	височина до 1900 метра.		през цялото лято; кората е най-добре да се бере през есента. Ядките се събират и през есента, след като са напълно узрели.			около 7,9% от залесената площ на ДГС Шумен
Мъждрян (<i>Fraxinus ornus</i> L.)	Кора и листа	Расте както на дълбоки и плодородни, така и на бедни и сухи почви. Изисква умерен климат и издържа на засушавания. Участва в състава на смесените широколистни гори, до 1500 м. н.в..	Среща се в горски фонд (ксеротермни дъбови гори и келяв габър) на територията на цялата община, както и на територията на ДГС „Шумен“ ,	Кора - събира се рано напролет – март – май Листата се събират през лятото, при пълно развитие	Кора -40% Листа – 70%	1 година	Ресурсите му са използвани, заема около 1,2 % от залесената площ на ДГС Шумен
Полски бряст (<i>Ulmus minor</i> Mill. (<i>U. campestris</i> L. p.)	Кора от полски бряст - Cortex Ulmi	Расте в смесените широколистни гори и по влажните крайречни низини. Най-често срещаният бряст в България.	Среща се на територията на цялата община, както и на територията на ДГС „Шумен	Използва се кората на младите клони, като се обелва преди започване на сокодвижението	Кора -40%	Не е необходим	Ресурсите му са използвани, заема около 1,2 % от залесената площ на ДГС Шумен
Мекиш (<i>Acer tataricum</i> L.)	Листа	Среща се единично в състава на горите, до 800 м. н. в.	Среща се в горски фонд на територията на цялата община, както и на територията на ДГС „Шумен“ .	Цъфти май-юни	70%	Не е необходим	Ресурсите са използвани, но са твърде разпръснати и незначителни като количества

ПРОГРАМА ЗА ОПАЗВАНЕ НА ОКОЛНАТА СРЕДА НА ОБЩИНА ШУМЕН 2021 – 2028 Г.

РАЗДЕЛ „ЛЕЧЕБНИ РАСТЕНИЯ“

Планински ясен (<i>Fraxinus excelsior</i> L.)	Кората, порядко и листата	Среща се единично в състава на горите, до 1500 м. н. в.	В широколистни гори, главно в предпланините и планините, в землищата на ДГС Шумен	Кората се бели напролет, преди започване на сокодвигението, Листата се берат в периода май-юни, при пълното им развитие	Кора -40% Листа – 70%	Не е необходим	Ресурсите са използвани, но са твърде разпръснати и незначителни като количества
Брекиня (<i>Sorbus torminalis</i> (L.) Crantz.)	Плод	Разпространена основно из дъбови и габърви гори и храсталаците в долния и средния пояс, на сухи и топли склонове от 0 до 1700 м. н.в.	Среща се нарядко като единични насъждения, изключително в горски фонд на територията на цялата община, както и на територията на ДГС „Шумен“ .	Цъфти през май-юни. Лечебно и медоносно растение. Плодовете се берат при пълна зрялост.	Няма	1 година	Няма ресурсно значение.
Махалебка (<i>Prunus mahaleb</i>)	Плод и цвят	Разпространена е в долния планински пояс,	Среща се нарядко като единични насъждения, изключително в горски фонд на територията на цялата община, както и на територията на ДГС „Шумен“ .	Цъфти април-май, плодоноси юли-септември	Цвят – 80 %	Не е необходим	Няма ресурсно значение.
Киселица (<i>Malus sylvestris</i>)	Плодовете (киселиците) (Fructus <i>Mali sylvestris</i>).	Разпространена в широколистни и иглолистни гори. Среща се из храсталаците и по-светлите гори в долния и средния	Среща се нарядко като единични насъждения, изключително в горски фонд на територията на цялата община, както и на територията на ДГС „Шумен“ .	Плодовете се берат през септември – октомври, при достигане на пълна зрялост	Няма	Не е необходим	Ресурсите му са използвани

ПРОГРАМА ЗА ОПАЗВАНЕ НА ОКОЛНАТА СРЕДА НА ОБЩИНА ШУМЕН 2021 – 2028 Г.

РАЗДЕЛ „ЛЕЧЕБНИ РАСТЕНИЯ“

		пояс до 1000 м надморска височина					
Скоруша (<i>Sorbus domestica</i> L.)	Кора, листа и Плодове	Разпространена главно в съседство с дъбови гори, върху средно дълбоки до дълбоки, богати, свежи и влажни почви, според специализираната литература се среща в цялата страна до 1000 m надморска височина.	Среща се наредко в горски фонд като според Европейският атлас на горските дървесни видове: "В цяла Европа видът е много рядък и неговото генетично разнообразие е застрашено, главно поради намаляване на индивидите и увреждане на местообитанията му вследствие човешките дейности."	Цъфти април-май, плодовете се берат и консумират при достигане на етап „благородно гниене“, в периода от средата на август до средата на октомври. Използва се кората от младите клонки, която се бели рано напролет.	Кора - 40% Листа – 70% Плодове	Кора 1 година	Ресурсите му са практически неизползваеми.
Череша (<i>Prunus avium</i> L., <i>Cerasus avium</i> .)	Листа, плодове и дръжки на плодовете	Диворастящата череша расте по склонове на долини и хълмове в зоната на широколистните и смесените иглолистно-широколистни гори в предпланинските и планинските райони, до към 1200 м н.в.	Не се среща в компактни чисти насаждения, а по-често единично, в състава на горите.	Цъфти май, плодовете се берат края на май-юни	Листа – 70% Плодове	Не е необходим	Ресурсите са в добро състояние, но количествата на ресурсите са твърде разпръснати и се определят като незначителни
Мукина (<i>Sorbus aria</i>)	плодове	Бавнорастящ, светлолюбив и невзискателен към	Не се среща в компактни чисти насаждения, а по-често единично, в състава на горите, в	Цъфти през май-юни. Плодовете	плодове	Не е необходим	Ресурсите са в добро състояние, но количествата на

ПРОГРАМА ЗА ОПАЗВАНЕ НА ОКОЛНАТА СРЕДА НА ОБЩИНА ШУМЕН 2021 – 2028 Г.
РАЗДЕЛ „ЛЕЧЕБНИ РАСТЕНИЯ“

		почвените условия вид. Предпочита варовити почви и често расте върху скалисти терени	полупланинските и планинските райони на общината.	се берат при пълна зрялост.			ресурсите са твърде разпръснати и се определят като незначителни
Орех (<i>Juglans regia</i>)	Листа (Folia Juglandis), зелената обвивка на плодовете (Cortex Juglandis fructibus), черупка	Расте в цялата страна, по-рядко по чакълести и каменливи места, сухоустойчиво растение, ако расте върху дълбоки и влагоемни почви.	Повсеместно разпространен вид из цялата територия на страната, покрай пътища и земеделски земи, в землищата на населените места.	Юни – юли, Берат се листата без дръжките, докато са още млади. Черупките се събират август – септември.	Листа до 70 %	Не е необходим	Запасите от растението са големи. Ресурсите са в добро състояние и са максимално използвани.
Бяла върба (<i>Salix alba L.</i>)	Кора от върба (Cortex Salicis).	Расте в самостоятелни или смесени крайречни гори, край мочурища и блата. Разпространено из цялата страна докъм 1000 м. н.в.	Единично разпространена, край реки, блата и влажни места из територията на цялата община и землището на ДГС Шумен	Цъфти март – май, кората се бели рано напролет от млади клонки. Отделя се кората от млади клонки от дървета на възраст от 2 до 5 години	40 %	Не е необходим	Ресурсите са в добро състояние.
Ива (<i>Salix caprea, Goat willow</i>)	Кора	Расте на влажни места, предпочита пълно слънце и обикновено се среща във влажни богати гори, блата, живи	Единично разпространена, край реки, блата и влажни места из територията на цялата община и землището на ДГС Шумен	Прясната кора, рано напролет от млади клонки	40 %	Не е необходим	Ресурсите са в добро състояние.

ПРОГРАМА ЗА ОПАЗВАНЕ НА ОКОЛНАТА СРЕДА НА ОБЩИНА ШУМЕН 2021 – 2028 Г.

РАЗДЕЛ „ЛЕЧЕБНИ РАСТЕНИЯ“

		плетове, брегове, канавки и като цяло в близост до водоизточници.					
Ракита, червена върба (<i>Salix purpurea</i> L.)	Корите, ресите и листата.	Край реки и потоци из цялата страна до 1600 м надм. височина.	Единично разпространена, край реки, блата и влажни места из територията на цялата община и землището на ДГС Шумен	Корите се белят напролет – март, при започване на сокодвижението. Ресите се берат през време на цъфтежа им – март –април, Листата се берат след прецъфтяването – май	Кора – 40 % Листа – 70 %	Не е необходим	Ресурсите са в добро състояние.
Черна елша (<i>Alnus glutinosa</i> (L.) Gaerth.)	Зрели шишарки (Fructus Alni), листа (Folia Alni), кора (Cortex Alni)	Край реките, в низините и долния планински пояс, Разпространена е из низините докъм 1000 м н.в.	Среща се наредко в поречието на реките в района	Цъфти през март и април,	70% листа, 80% цвят	Не е необходим	Ресурсите му са ограничено използвани.
Трепетлика (<i>Populus tremula</i>)	Кора, млади филизи, пъпки и листа	Разпространена е в широколистни гори, по блатисти ливади и край брегове на езера и реки, до 1700 м. н.в.	Среща се както като чисти, така и като смесени насаждения	цъфти през април-май, листата на възрастна трепетлика се появяват 20 дни след цъфтежа.	Кора – 40 % Листа – 70 %	Не е необходим	Ресурсите му са максимално използвани

ПРОГРАМА ЗА ОПАЗВАНЕ НА ОКОЛНАТА СРЕДА НА ОБЩИНА ШУМЕН 2021 – 2028 Г.

РАЗДЕЛ „ЛЕЧЕБНИ РАСТЕНИЯ“

				Употребяемите части се берат в периода от март до май месец			
Черна топола (<i>Populus nigra</i> L.)	Кора	Край реки. Образува крайречни горски съобщества заедно с бялата топола и някои видове върби	Често срещан вид, навсякъде по влажни места, както в поречието на реките, край малките рекички минаващи през доловете на територията на общината.	февруари-април	40%	3 години	Ресурсите му са използвани.
Черен бор (<i>Pinus nigra</i> Arnold)	Борови връхчета	Невзискателен вид, образува чисти или смесени гори в планините, до 1400 м н.в.	Освен естествено разпространен, вида е много широко залесяван като почвоукрепител и озеленител. Среща се в планинските части на територията на ДГС „Шумен“.	берат в ранна пролет	До 40 % от капацитета на находището	Не е необходим	Ресурсите му са използвани, заема около 7,8 % от залесената площ на ДГС Шумен
Бяла акация (<i>Robinia pseudoacacia</i> L.)	цветовете (Flores Acaciae), кората (Cortex Acaciae) и листата (Folia Acaciae на акацията)	широко култивиран вид в градини, паркове, край пътища и жп линии като противоерозивно, за укрепител, медоносно й др	Освен естествено разпространен, вида е много широко залесяван по цялата територия на общината и ДГС Шумен	Цъфти през май, узрява през юни. Цветята трябва да се берат на етапа на цъфтежа им и се събират в полураздута форма. Кората и листата трябва да се събират през вегетационния период.	Кора – 40 % Листа – 70 % Цветове – 80 %	Не е необходим	Ресурсите му са използвани, заема около 6,4 % от залесената площ на ДГС Шумен
Обикновен дрян (<i>Cornus mas</i>)	Събират се плодовете	Подлес в гори, храсталаци и тревисти склонове,	Повсеместно разпространен в землищата на населените местно на територията на общината, в землища на селата	от август до октомври	70% плод	Не е необходим	Ресурсите му са използвани.

ПРОГРАМА ЗА ОПАЗВАНЕ НА ОКОЛНАТА СРЕДА НА ОБЩИНА ШУМЕН 2021 – 2028 Г.

РАЗДЕЛ „ЛЕЧЕБНИ РАСТЕНИЯ“

		предпочита по-открити места	Белокопитово, Благово, Васил Друмев, Градище, Ивански, Илия Блъсково, Коньовец, Костена река и др.				
Червен глог (обикновен) (<i>Crataegus monogina</i>)	Цветовете, листата и плодовете	Среща се покрай храсталаци и разредени гори, по хълмисти терени и крайречни тераси, до 1500 м.н.в, по периферията на горите.	Видът е много широко разпространен в горски фонд от всякакъв тип, по сухи тревисти и каменисти места, по пасища, крайселски мери и др. на територията на цялата община.	Бере се през май-юни	До 80% плод До 80% цвят	Не е необходим	Ресурсите му са максимално използвани и с висок потенциал.
Шипка (<i>Rosa canina</i>)	Използва се плодът	Среща се в ниските равнинни части, покрай храсталаци и разредени гори, по тревисти и каменисти склонове, синури и край пътища, до към 1500 м. н.в.	Широко разпространена на територията на цялата община единично разпространена. Района е много благоприятен за виреенето на този вид.	Август-ноември	80% плод	Не е необходим	Ресурсите му са максимално използвани и с висок потенциал.
Къпина (<i>Rubus caesius</i>)	Плодове, листа, корени, клонки	Храсталаци, като подлес в широколистни гори, покрай сечища, крайградски или селски пътища	Видът е широко разпространен на територията на цялата община, включително и в регулация на селищата, най-често като бурен край ограда, пътища и гори от всякакъв вид и по рядко вторично навлиза в изоставени обработвани площи/овощни градини, ниви	Листата през лятото Корените – късна есен, плодовете – от края на лятото	Допустимите за събиране количества се определят годишно	Не е необходим	Ресурсите му са максимално използвани и с висок потенциал.
Малина (<i>Rubus idaeus</i> L)	Листата (<i>Folia Rubi idaei</i>) и плодът (<i>Fructus Rubi</i>)	Из храсталаци, като подлес в широколистни гори, на територията на сечища, пожарища, край пътища	Среща се по-рядко от къпината, в планинските част на ДГС, както и в населени места на общината.	Цъфти юни – юли, плодът се бере юли-август	Допустимите за събиране количества се определят годишно (листа - до70% от	При събиране на листа – 1 година	Ресурсите му са ограничено използвани.

ПРОГРАМА ЗА ОПАЗВАНЕ НА ОКОЛНАТА СРЕДА НА ОБЩИНА ШУМЕН 2021 – 2028 Г.
РАЗДЕЛ „ЛЕЧЕБНИ РАСТЕНИЯ“

	<i>idaei</i>) на малината.				капацитета на находището)		
Обикновена леска (<i>Coryllus avellana</i> L.)	Кора от леска - Cortex Coryli. Лист от леска - Folium Coryli.	Из храсталаците, като подлес в горите, особено по краищата им и из сечищата, до 1800 м н.в.	Среща се изключително в горски фонд на територията на цялата община., единично или в смесени храстови формации.	Кора – пролетта през март – април, по време на усилено сокодвигане Листа – през лятото , юли - август	Кора - 40% Листа – 70 %	Не е необходим	Ресурсите му са използвани, но ограничено
Бодлив залист (<i>Ruscus aculeatus</i> L.)	Корени и коренища Rhizoma et Radix Rusci.	Установен е във всички флористични райони, между 0 и 1000 метра н.в.	Среща се често в състава на гори от келяв габър и липа, както и по скалисти склонове	През есента – септември – ноември или ранна пролет - февруари-април	Забранен за събиране, съгласно Заповед №РД-135/04.02.2022 г. за видове диворастващи лечебни растения, под специален режим на опазване. Заплаха от изкореняване на вида.	Забранен за събиране, съгласно Заповед №РД-135/04.02.2022 г. за видове диворастващи лечебни растения, под специален режим на опазване	Има ограничено ресурсно значение
Смрадика (<i>Cotinus coggygria</i>)	За лечебни цели се използват листата	Среща се под склопа на насажденията, както и на някои нелесопригодни голини и поляни, на сухи и каменисти почви, храсталаци и дъбови гори.	Повсеместно в землищата на населените места на територията на общината.	Листата на смрадката се събират през втората половина на лятото (юли-август), когато са напълно развити и пълтни. .	допустимите за събиране количества се определят годишно съгл. Заповед, до 70% лист, Потенциална заплаха за вида е свръх експлоатацията	1 година	Ресурсите му са използвани.

ПРОГРАМА ЗА ОПАЗВАНЕ НА ОКОЛНАТА СРЕДА НА ОБЩИНА ШУМЕН 2021 – 2028 Г.

РАЗДЕЛ „ЛЕЧЕБНИ РАСТЕНИЯ“

					а на находищата му.		
Трънка (<i>Prunus spinosa</i>)	Цветове от трънка (Flores Pruni spinosae) Плодове от трънка (Fructus Pruni spinosae)	Разпространена е из храсталаци, по склонове и край пътища, в зоната на дъбовите гори, в низините и планините на цялата страна, до 1200 м н.в.	Повсеместно в землищата на населените места на територията на общината, Понякога образува самостоятелни храстови съобщества.	Цветовите се събират март – април, в началото на цъфтежа. Плодовете се събират в късна есен, по възможност при започване на замръзванията - октомври – декември	Цвят до 80 %	Не е необходим	Ресурсите му са използвани.
Люляк (<i>Syringa vulgaris</i> L.)	Листа и цветове	Среща се з храсталаци и по сухи каменисти и скални места, главно върху варовик и каменисти почви	Повсеместно в землищата на населените места на територията на общината	април - юни	Листа -70% Цветове – 80%	Не е необходим	Ресурсите му са използвани.
Бръшлян (<i>Xedera helix</i>)	Листата на бръшляна (Folia Hederæ helicis).	Расте из смесени, широколистни гори, дъбови гори, с н.в. до 1800 метра.	Повсеместно в землищата на населените места на територията на общината. Среща се в прохладни местности, градини, паркове и жилищни фасади	Бръшлянът цъфти през септември – октомври. Плодовете зреят в ранна пролет. Листата се берат по време на цъфтежа	Няма ограничения	Не е необходим	Ресурсите му са използвани.
Обикновен повет (<i>Clematis vitalba</i> L.)	Листа и цветове	Расте по варовити почви, до 200 м н.в. Най-често на по-влажни места край	Видът е широко разпространен на територията на цялата община включително и в регулацията на селищата.	Цъфти през месеците май-септември, листата се берат по време на цъфтежа.	Цвят - 80% листа – 70%	Не е необходим	Ресурсите му са максимално използвани.

ПРОГРАМА ЗА ОПАЗВАНЕ НА ОКОЛНАТА СРЕДА НА ОБЩИНА ШУМЕН 2021 – 2028 Г.

РАЗДЕЛ „ЛЕЧЕБНИ РАСТЕНИЯ“

		водоеми, огради, пътища, ж.п. линии					
Дива тиква (<i>Bryonia alba L.</i>)	корен	Разпространена е нарядко из цялата страна от низините докъм 1000 м н.в., по влажни места, край реките из храсталаците.	Видът се среща нарядко в поречието на реките, както и на територията на ДГС Шумен	събират се от август до октомври	Корени – до 40%	3 години	Ресурсите му са използвани, но количествата са незначителни.
Жълт кантарион/ лечебна звъника (<i>Hypericum perforatum</i>)	Събира се горната част на стъблото с листата и цветовете.	Сухи тревисти и храсталачни места, в разредени гори и сечища, край горски пътища, до към 2000 м. н.в.	Повсеместно в землищата на населените места на територията на общината, по поляните, дивечовите ливади и ниви в землището на ДГС Шумен.	Събира се през юни – август.	70% стрък	Не е необходим	Ресурсите му са използвани.
Риган (<i>Origanum vulgare L</i>)	Събира се по време на цъфтежа върхни стеблени части	Храсталаци, в покрайнини на гори, в сечища, по открити каменисти места и горски поляни докъм 2000 м н.в.	На петна из цялата територия на общината	Събира се през юни – август.	70% стрък	Изцяло забранени за добив в цялата страна, със заповедта на Министъра на околната среда и водите. Ограниченията и забраните за гореописаните лечебни растения не се отнасят за количества билки, събирани за лични нужди	Ресурсите му са използвани.

ПРОГРАМА ЗА ОПАЗВАНЕ НА ОКОЛНАТА СРЕДА НА ОБЩИНА ШУМЕН 2021 – 2028 Г.

РАЗДЕЛ „ЛЕЧЕБНИ РАСТЕНИЯ“

Бял равнец (<i>Achillea millefolium</i>)	Стръковете (Herba Millefolii) и съцветията (Flores Millefolii).	Сухи тревисти места, край пътища, из храсталаци, ливади, пасища и разредени гори	Повсеместно из землището на общината, на големи количества	Юни – август, като стръковете се берат по време на цъфтене, а цветовете при пълното им разцъфтяване.	70% стрък	Не е необходим	Ресурсите му са максимално използвани
Червен кантарион (<i>Centaureum erythraea Rafn.</i>)	Надземната част на цъфтящото растение (Herba Centaurii)	По сухи тревисти и каменисти места, в храсталаци, рядко из посежите докъм 1500 м н.в.	По единично разпространен из цялата територия на общината	Юни-август. Бере се по време на цъфтеж	няма	Под специален режим на опазване и ползване	Има ограничено ресурсно значение поради сравнително малочислените му популации.
Лайка (<i>Matricaria chamomilla</i>)	Цветните кошнички (Flores Chamomillae)	Расте по открити затревени места, край пътища, в ниви, в дворове, из цялата страна до 1000 м н.в.	Повсеместно из землището на общината, на големи площи	Май-юли. Цветните кошнички се берат, когато езичетата на периферните цветчета са в хоризонтално положение.	Цвят – до 80 %	Не е необходим	Ресурсите му са максимално използвани
Жълт равнец (<i>Achillea clypeolata Sm.</i>)	Стръкове и цветни кошнички	Расте по варовити скалисти места на надморска височина до 1800 метра.	Разпространен е по скали и скални венци доста често в землищата на Шуменското плато	Май- септември	70 %	Не е необходимо	Ресурсите му са използвани и в добро състояние
Бодлив гръмотрън (<i>Ononis spinosa L.</i>)	Корен (Rad. Ononidis)	Предимно по влажни места край реките в доловете, влажни ливади, тревисти места, по пясъци край реките, в храсталаците и из горите, рядко като плевел в посежите.	Среща се доста често на територията на цялата община предимно по влажни места, както и в покрайнините на селищата	Корените се вадят преди развитието на растението, през м.април-май, или след узряването на семената –	70%	2 години	Ресурсите му са използвани.

ПРОГРАМА ЗА ОПАЗВАНЕ НА ОКОЛНАТА СРЕДА НА ОБЩИНА ШУМЕН 2021 – 2028 Г.

РАЗДЕЛ „ЛЕЧЕБНИ РАСТЕНИЯ“

		Разпространен вид до 1600 м н.в.		септември-октомври			
Миши уши (<i>Hieracium pilosella</i> L)	Надземната част на растението (Herba Hieracii).	Расте из планински ливади и храсталаци, по изоставени места и из посевите. Разпространено из цялата страна в планините между 800 и 2000 м н.в.	По единично разпространен вид из цялата територия на общината	Бере се в началото на цъфтежа си през месеците май-юни.	До 70 % стрък	Не е необходимо	Ресурсите му са използваеми
Мащерка (<i>Thymus callieri</i> Borb.)	Надземна част	Видът е много широко разпространен по сухи тревисти и каменисти места, по пасища, сипеи и склонове и др. на територията на цялата община	Среща се доста често на територията на цялата община	Билката цъфти юни – септември, като надземната част се събира по време на цъфтежа.	Листа -70 % Цвят – 70 % Стрък – 70%	Не е необходим	Ресурсите му са използваеми. В района на община Шумен много вероятно се срещат и други представители на род Мащерка. Поради това, че само специалистите умеят трудно да ги разграничават и видовете явно нямат забележими разлики в химичния си състав препоръчваме да се събират като <i>Thymus serpyllum</i>
Червено подъбиче (<i>Teucrium chamaedrys</i> L.)	Стрък Herba Teucrii chamaedris	Разпространен вид по сухи тревисти и каменисти места, по пасища, сипеи и склонове, храсталачни места, до 2000 м н.в.	Из територията на цялата община.	Цъфти април, юни, като по това време се събират и стръковете	70% стрък, при събиране за лечебни цели не трябва да се изскубва с корените, да се оставят поне	Не е необходим	Ресурсите са използваеми

ПРОГРАМА ЗА ОПАЗВАНЕ НА ОКОЛНАТА СРЕДА НА ОБЩИНА ШУМЕН 2021 – 2028 Г.

РАЗДЕЛ „ЛЕЧЕБНИ РАСТЕНИЯ“

					1/3 от добре развитите растения		
Здравец (<i>Geranium sylvaticum</i>)	Стръкове и по-рядко корени	Расте в Европа (Южна и Югоизточна), а в България може да се види по влажните, сенчестите и скалисти места, тревисти и каменисти места, от 300 до 2500 м н.в.	Разпространен е на територията на цялата община	Цъфти през юни-юли, стръковете се събират по време на цъфтеж	Коренища – до 40 %	3 години	Ресурсите му са използвани и в добро състояние
Какула горска (<i>Salvia nemorosa L.</i>)	Листа	По сухи, тревисти места и из храсталците в равнините, предпланините и планините. Разпространено, от морското равнище докъм 2000 м надморска височина.	Широко разпространен на територията на цялата община най- често по пасища но и край селищата	Май и септември	Листа – 70%;	Не е необходим	Ресурсите му са максимално използвани.
Лечебно великденче (<i>Veronica officinalis</i>)	Надземната част, стръкове, (Herba Veroniceae)	Влажни гористи и храсталачни места, по горски поляни и край пътеки, до към 2000 м н. в.	Среща се изключително в горски фонд на територията на общината	Май-юли, тогава се събира надземната част по време на цъфтежа	70% стрък	Не е необходим	Ресурсите му са използвани
Гълъбови очички (<i>Hepatica nobilis Mill</i>)	Листа	Из храсталците и широколистните гори, най-често в съобществата на <i>Carpinus betulus</i> и <i>Fagus sylvatica</i> , до 1650 м н.в.	Известно е, че е свързан изцяло с горски фонд (букови гори).	Цъфти март – април, Листата се събират от късна пролет до средата на лятото	Листа -70% Стрък – 70%	1 година листа	Статусът и разпространението на този вид в района се нуждаят от допълнително проучване
Дилянка (<i>Valeriana officinalis L.</i>)–	Листа	Във влажните и сенчести ливади, покрай реките и	Растението е сравнително рядко разпространено, за това към момента е поставено под	Юли – октомври, Коренищата	Забранено събирането му	Забранено събирането му от	Растението е сравнително рядко затова към момента е

ПРОГРАМА ЗА ОПАЗВАНЕ НА ОКОЛНАТА СРЕДА НА ОБЩИНА ШУМЕН 2021 – 2028 Г.

РАЗДЕЛ „ЛЕЧЕБНИ РАСТЕНИЯ“

		потоците, между храсталците и др. в цялата страна, в низините и планините (до 1500 м н.в.)	забранителен режим на събиране. Находищата и ресурсното му състояние се нуждаят от допълнително проучване.	заедно с корените се изкопават през лятото или през есента, след узряването на семената	от естественото им находище, съгласно Заповед №РД-135/04.02.2022 г.	естественото им находище, съгласно Заповед №РД-135/04.02.2022 г.	поставено под забранителен режим на събиране. Находищата и ресурсното му състояние се нуждаят от допълнително проучване.
Еньовче същинско (<i>Galium verum</i> L.)	Цъфтяща надземна част, стрък от еньовче	Из ливади, пасища, горски поляни и по сухи тревисти места, край горски пътища до 1700 м н.в.	На петна, по цялата територия на общината	Май-юни, по време на пълен цъфтеж	Няма	Не е необходим	Ресурсите му са максимално използвани .
Жълтурче <i>Ranunculus ficaria</i> L. -	Надземната част, цвят и коренища	Предпочита гола, влажна земя, из ливади, тревни и влажни места, край пътищата до 2000 м. н.в.	Среща се доста често на територията на цялата община главно в покрайнините на селищата, в гори от дъб, салкъм, липа, бук и като рудерал край канавки, включително и вътре в селищата, в парковете и край оградите.	От март-май	80%	Не е необходим	Ресурсите му са използвани.
Златна пръчица (<i>Solidago virgaurea</i>)	Надземната част (Herba Virgaurea)	Расте из разредени гори, храсталаци, по скалисти и тревисти места. Разпространено в предпланините и планините докъм 2200 м н.в.	Разпространен е на територията на цялата община	Цъфти юни – септември.	До 70 % стрък	Не е необходим	Ресурсите му са максимално използвани .
Лепка (<i>Galium aparine</i>)	Надземна част	В храсталаци, по тревисти места и ливади, Често се среща край пътища и	Вида е разпространен е на територията на цялата община, като на много места лепката е считана за плевел	Цъфти през май-август, като и в този период се събира	70 % стрък	Не е необходим	Ресурсите му са максимално използвани .

ПРОГРАМА ЗА ОПАЗВАНЕ НА ОКОЛНАТА СРЕДА НА ОБЩИНА ШУМЕН 2021 – 2028 Г.

РАЗДЕЛ „ЛЕЧЕБНИ РАСТЕНИЯ“

		в градини, до 1500 м н.в.					
Луличка обикновена (<i>Linaria vulgaris</i> Mill.)	Надземна част (<i>Herba Linariae</i>).	Обикновената луличка расте по тревисти места, край пътища, насипи и др. в низини и предпланински райони, до 1000 м н.в.	Видът е широко разпространен на територията на цялата община най- често като плевел в ниви / слънчоглед, царевица / и като рудерал по сухи тревисти места.	Стръковете на растението, брани през време на цъфтежа - юни-септември	До 70 % от капацитета на находището	Не е необходим	Ресурсите му са максимално използвани .
Лютиче пъзлящо (<i>Ranunculus repens</i>)	Стъбло	Расте предимно във влажни райони, предпочита сенчести места. Често се среща по бреговете на реки и езера, в ливади и горски блата	Повсеместно разпространен из землището на ДГС Шумен, счита се и за плевел, има добро ландшафтно приложение	Цъфти в началото на лятото	До 70 % от капацитета на находището	Не е необходим	Ресурсите му са максимално използвани .
Минзухар есенен (<i>Crocus pallasii</i> Bieb.)	Цвят	Среща се по ливадите, поляните, храсталците, пасищата и др. на много места в страната, до 2000 м н.в.	Растението е малочислено и не се препоръчва събирането му.	Събират се цели, неразпукани плодни кутийки , в периода юни - август	Няма	Не е необходим	Ресурсите му са ограничено използвани.
Млечка обикновена /кипарисова млечка (<i>Euphorbia cyparissias</i> Host.)	Надземни части	Навлиза в местообитанията на местни видове и в зони като полета, пасища, земеделска земя, крайпътни зелени ивици и дворове., предпочита сухи тревисти и храсталачни места.	Повсеместно разпространен из землището на ДГС Шумен, на много места се определя като вреден плевел	Цъфти април – август, като се събира по време на цъфтежа	Листа -70 % Цвят – 80 %	Не е необходим	Ресурсите му са максимално използвани .

ПРОГРАМА ЗА ОПАЗВАНЕ НА ОКОЛНАТА СРЕДА НА ОБЩИНА ШУМЕН 2021 – 2028 Г.

РАЗДЕЛ „ЛЕЧЕБНИ РАСТЕНИЯ“

Кърпикожух (<i>Colchicum autumnale</i>)	Семената, луковицата и цветовете на растението	Расте по поляни, пасища, ливади, из планински местности.	Разпространен е на територията на цялата община	Цветовете се развиват през есента, през септември-октомври. Семената – се събират юни - юли	Цвят – 80 %	Не е необходим	Ресурсите му са максимално използвани .
Мъртва коприва бяла (<i>Lamium album</i> L.)	Цветове (<i>Flores Lamii albi</i>) и листа (<i>Folia Lamii albi</i>)	Расте из буренясаи, изоставени места край селищата и пътищата	Разпространен е на територията на цялата община, в буренясаи терени и необработваеми земи.	Цъфти април – октомври.	Листа -70 % Цвят – 80 %	Не е необходим	Ресурсите са използвани
Прозорче горско /Планински очиболец (<i>Potentilla erecta</i> (L.))	Коренища	Расте по влажни ливади, из редки храсталаци, край гори и потоци. Разпространено из цялата страна докъм 2000	Среща се доста често на територията на цялата община главно в покрайнините на по влажни места.	Извадените през есента или ранна пролет коренища	Корени – до 70%	2 години	Ресурсите са използвани
Пчелинок обикновен (<i>Marrubium vulgare</i>)	Надземната част (<i>Herba Marrubii</i>)	По тревисти и буренливи места , вирее до 1000 метра н.в.	По територията на цялата община, по сухи и изоставени места, край пътища и в покрайнините на селища	Надземната част, събрана по време на цъфтеж, като растението цъфти от май до септември	Листа -70% Стрък – 70%	Не е необходим	Ресурсите са използвани
Салеп обикновен /Провански салеп (<i>Orchis provincialis</i>)	Грудка	Широколистни и хвойнови храсталаци, нискоствъблени широколистни гори и по покрайнините им, както и в сухи тревни съобщества между горските и храстови участъци	На територията на общината се среща по ливади и поляни	Април-септември	Забранено събирането му от естественото му находище, съгласно Заповед №РД-135/04.02.2022 г.	Забранено събирането му от естественото им находище, съгласно Заповед №РД-135/04.02.2022 г. В Червена книга на Народна Република	Ресурсите са ограничени, но на територията на общината има нужда от допълнителни изследвания.

ПРОГРАМА ЗА ОПАЗВАНЕ НА ОКОЛНАТА СРЕДА НА ОБЩИНА ШУМЕН 2021 – 2028 Г.

РАЗДЕЛ „ЛЕЧЕБНИ РАСТЕНИЯ“

						България - том 1, видът е категоризиран като "рядък" (при три категории - рядък, застрашен и изчезнал)	
Секирче ливадно (<i>Lathyrus pratensis</i> L.)	Надземната част на растението.	Среща се по умерено влажни тревисти места, храсталачни места, ливади, край ниви	Повсеместно по територията на общината, до 1500 м н.в.	Цъфти юни – юли, плодоноси – юли-август	До 70 % от капацитета на находището	Не е необходим	Ресурсите са използвани
Слез горски (<i>Malva sylvestris</i> L.)	Цветовите и листата на слеза (Flores et folia Malvae silv.)	Расте по буренявали места, развалини, изкопи, край пътища и из тревисти места, разпространена из цялата страна докъм 1400 м н.в.	По територията на цялата община, по сухи и изоставени места, край пътища и в покрайнините на селища, често се счита за плевел.	Слезът цъфти май – октомври.	Листа -70 % Цвят – 80 %	Не е необходим	Ресурсите са използвани
Тинтява жълта (<i>Gentiana lutea</i> L.)	Използват се корените (Radix Gentianae)	расте по каменливи склонове, планински ливади и пасища, около горната граница на гората.	Ограничено разпространение на територията на ДГС Шумен	Жълтата тинтява цъфти юли - август.	Коренища – до 40 %	Не е необходим	Ресурсите му са ограничено използвани
Коприва (<i>Urtica dioica</i> L.)	листата на копривата (Folia Urticae).	Расте из пустеещи, буренливи и рудерализирани места (богати на органични вещества), до към 1500 (2200) м н.в.	Видът е широко разпространен на територията на цялата общината, включително и в регулация на селищата, най- често като бурен по влажни и сенчести места и рядко плевел- край огради, пътища, нарушени терени и в обработвани площи.	Цъфти май – септември.	70%	Не е необходим	Ресурсите му са максимално използвани
Полски хвоц (<i>Equisetum arvense</i> L.)	Стрък (Herba Equiseti)	Расте по влажни места, насипи, из ливади, блатистите	Среща се сравнително често навсякъде по влажни места на територията на цялата община.	Май-юли, стъблата се	70%	Не е необходим	Ресурсите му са използвани.

ПРОГРАМА ЗА ОПАЗВАНЕ НА ОКОЛНАТА СРЕДА НА ОБЩИНА ШУМЕН 2021 – 2028 Г.

РАЗДЕЛ „ЛЕЧЕБНИ РАСТЕНИЯ“

		места, покрай напоителните и отводнителните канали, край железопътните линии и по нивите като плевел		събират през лятото			
Глухарче (<i>Taraxacum officinale</i> Web.)	Цялото растение или само корени	Из ливади, пасища, паркове, градини, стари посеви, край пътища, в цялата страна	Видът е широко разпространен на територията на цялата община, включително и в регулация на селищата, най-често като бурен или плевел край огради, пътища и в обработваеми площи / ниви, зеленчукови градини, лозя	Април-май	70% корен	2 години	Ресурсите му са максимално използвани.
Мента (<i>Mentha spicata</i> L.)	Листа	Расте по влажни тревисти места, край реки и блата.	Често срещан по влажни места на територията на цялата община. Отглежда се като подправка в градините.	Цъфти в периода май – август, листата се берат преди и по време на цъфтеж	Листа – 70%;	Не е необходим	Ресурсите са използвани, но са подходящи повече за култивирано отглеждане
Мента пиперлива/ Джоджена (<i>Mentha piperita</i> L.)	Листа (Folia Menthae piperitae).	Расте по влажни тревисти места, край ливади, потоци.	Често срещан по територията на цялата община. Отглежда се като подправка в градините.	Ментата цъфти от юни до август, листата се берат преди и по време на цъфтеж	Листа – 70%;	Не е необходим	Ресурсите са използвани, но са подходящи повече за култивирано отглеждане
Водна мента (<i>Mentha aquatica</i> L.)	Листа	Расте из влажни и мочурливи места, край потоци, реки, блата и разливи. Разпространена е из цялата страна докъм 1000 м н.в.	Най-често е в поречието на реките, покрай потоци по територията на общината	Цъфти в периода май – август, листата се берат преди и по време на цъфтеж	Листа – 70%;	Не е необходим	Ресурсите са използвани, но са подходящи повече за култивирано отглеждане
Черен бъз (<i>Sambucus nigra</i>)	Корени, плодове,	Среща се из крайпътни храсталаци	По територията на общината, в близост до крайградски пътища,	Цвят – май-юни;	Цвят – 80 % Листа – 70 %	Не е необходим	Ресурсите му са използвани

ПРОГРАМА ЗА ОПАЗВАНЕ НА ОКОЛНАТА СРЕДА НА ОБЩИНА ШУМЕН 2021 – 2028 Г.

РАЗДЕЛ „ЛЕЧЕБНИ РАСТЕНИЯ“

	листа, цветове	и гори, които са в близост до населени места, влажни и сенчести места	храсталаци и гори, под склопа на насажденията, край реки и потоци.	Плод – август-септември; Лист – юни-юли;	Плодове – до 70 %		
Бъз тревист (<i>Sambucus ebulus</i> L)	Корен (<i>Radix Ebuli</i>), плодове (<i>Fructus Ebuli</i>), цветове (<i>Flores Ebuli</i>) от бъзак.	Билката расте рудерално/върху отпадъци или увредени места/, край селища, пътища, ж.п. линии, из храсталаци; край гори, реки, като плевел в посевите, лозята и градините. Разпространено из цялата страна докъм 1900 м н.в.	Повсеместно в землищата на населените места на територията на общината, под склопа на насажденията, край реки и потоци.		Цвят – 80 % Листа – 70 %	Не е необходим	Ресурсите му максимално използваем
Кукряк (<i>Helleborus odoratus</i> W. et K)	Корени с коренища от кукуряк	Храсталаци, поляни, редки гори	Видът е широко разпространен по сухи тревисти места, по пасища, ливади, в горски фонд и крайнините му на територията на цялата община.	февруари-април	40%	3 години	Ресурсите му са използваем.
Пролетен минзухар /Златоцветен минзухар (<i>Crocus chrysanthus</i>)	Цвят	Светли гори, храсталаци и поляни, по склонове и пасища	Разпространен е из територията на общината от 1200 до 1800 м н.в. (по-слабо разпространен към Дунавската равнина).	Цъфти от февруари до април, като най-обилно цъфти през март.	Цвят - 80 %	Не е необходим	Ресурсите му са ограничено използваем.
Лечебна иглика (<i>Primula veris</i> L.)	Корени - (<i>Radix et Rhizoma Primulae</i> , Листа цвят	Расте в храсталаци, гори, поляни и ливади	Среща се често, както в горски фонд така и по поляни и пасища край него на по голяма част от територията на общината.	Корени (март-април); Листа (август-октомври) Цвят (март-май)	Съгласно Заповед №РД-135/04.02.2022 г г., на Министъра, на основание чл. 10., ал. 1, 2, 3 от	Под специален режим на опазване и ползване, 3 години срок за възстановяване на ресурсите (за	Находищата се използват. Ресурсите му са едни от най-богатите в страната.

ПРОГРАМА ЗА ОПАЗВАНЕ НА ОКОЛНАТА СРЕДА НА ОБЩИНА ШУМЕН 2021 – 2028 Г.

РАЗДЕЛ „ЛЕЧЕБНИ РАСТЕНИЯ“

					ЗЛР се определят допустими за събиране от естествените находища, извън територията на националните паркове, количества (коренищата са до 40 %, стръкове до 70 %, цвят – до 80 %)	корени и коренища и 2 години при съцветия)	
Теменуга миризлива (<i>Viola odorata L.</i>)	Корен	Расте в цялата страна от морското равнище докъм 1000 метра н.в.	Среща се в горски фонд (ксеротермни дъбови гори) и по рядко по открити места на територията на цялата община	март-април	Коренища - 70%	2 години	Ресурсите му са използвани
Кокиче снежно (<i>Galanthus nivalis L.</i>)	Цъфтящата надземна част (Herba <i>Galanthus nivalis</i>).	Расте из храсталаци, разредени гори и горски поляни. Разпространено из цялата страна докъм 1000 м н.в.	Среща се често и сред храсталаци и по поляни на голяма част от територията на общината. Отглежда се в градини и като декоративно.	Цъфти януари – март.	Цвят – 80 %	Не е необходим	Ресурсите му са ограничено използвани.
Седефче (<i>Ruta graveolens</i>)	Надземна част на растението	Разпространено е по сухи, каменливи места, из храсталаци и редки гори, из Дунавската равнина и по Черноморското крайбрежие	Видът е разпространен по сухи тревисти места, в горски фонд и по пасища, ливади на територията на цялата община	Цъфти от май до август, като се препоръчва брането да става по време на пълен цъфтеж.	Стръкове до 70 % от капацитета на находището,	Не е необходим	Ресурсите са използвани.
Горска ягода (<i>Fragaria vesca L.</i>)	Листа	Гори, храсталаци, горски поляни и скални сипеи	Видът е широко разпространен по сухи тревисти места, в горски фонд и по пасища, ливади на	май-август	Листа -70%	Не е необходим	Ресурсите му са използвани.

ПРОГРАМА ЗА ОПАЗВАНЕ НА ОКОЛНАТА СРЕДА НА ОБЩИНА ШУМЕН 2021 – 2028 Г.

РАЗДЕЛ „ЛЕЧЕБНИ РАСТЕНИЯ“

			територията на цялата община				
Камшик лечебен (<i>Agrimonia eupatoria L.</i>)	Стрък от камшик	Тревисти места, из ливади и пасища, в храсталаци и редки гори, край горски пътеки докъм 1600 м н.в.	На петна из землището на цялата територия на общината, в пустеещи площи и покрай земеделски земи и др.	Юни-август. Бере се по време на цъфтеж.	Стръкове до 70 % от капацитета на находището, съгл. Наредба	Не е необходим	Ресурсите му са максимално използвани .
Бяло подъбиче (<i>Teucrium polium L.</i>)	Стрък	Видът е широко разпространен по сухи тревисти и каменисти места, по пасища, сипеи и склонове и др	Разпространено в землищата на цялата община, преобладаващо се среща по пустеещи земи и храсталачни формации	май-септември	няма	Не е необходим	Ресурсите му са използвани
Обикновено подъбиче (<i>Teucrium chamaedris L.</i>)	Стрък	Видът е много широко разпространен по сухи тревисти и каменисти места, по пасища, сипеи и склонове и др.	На територията на цялата община, преобладаващо се среща по пустеещи земи и храсталачни формации	юли-август	70% стрък	Не е необходим	Ресурсите му са използвани
Градско омайниче (<i>Geum urbanum L.</i>)	Коренища и корени (Rhizoma et Radix Gei urbani или Rhizoma et Radix Caryophyllata e) и цъфтящата надземна част (Herba Gei Urbani или Herba	Расте из храсталаци, сенчести, гористи места и горски поляни, по изоставени места, край селища и др. Разпространено е докъм 1500 м н.в.	Разпространено в землищата на цялата община, преобладаващо се среща по пустеещи земи и храсталачни формации	цъфти през май до август, коренищата и цветовете се събират през пролетта	40 % коренища 80 % цвят	Не е необходим	Ресурсите му са използвани

ПРОГРАМА ЗА ОПАЗВАНЕ НА ОКОЛНАТА СРЕДА НА ОБЩИНА ШУМЕН 2021 – 2028 Г.

РАЗДЕЛ „ЛЕЧЕБНИ РАСТЕНИЯ“

	Caryophyllata е)						
Лечебен лопен (<i>Verbascum phlomoides</i>)	Съцветия	Среща из храсталациите, редките гори, сечищата и пожарищата, а лечебният лопен – по сухите тревисти, песъчливи и каменисти места, край пътищата и из необработваемите места.	Видът е широко разпространен на територията на цялата община. Най често се среща като рудерално растение край водоеми, изкопи, пътища, ж п линии.	Юни-септември.	До 70%	2 години	Ресурсите му са максимално използвани.
Вълча ябълка (<i>Aristolochia clematitis</i> L.)	Коренището и надземната част	Среща се по сенчести и сухи места покрай пътища, по нивите из цялата ни страна на надморска височина до 700 метра.	Видът е широко разпространен, най- често като плевел в ниви /слънчоглед, царевица, пшеница /, зеленчукови градини и лозя.	Корени – през есента или рано през пролетта (преди вегетацията) Надземната част се събра по време на цъфтежа. Цъфти: март-април	До 70%	Не е необходим	Ресурсите му са максимално използвани
Обикновен пелин <i>Artemisia vulgaris</i> L. -	Стрък	Среща се най- често като бурен или плевел край огради, пътища и по – рядко в обработвани площи	Видът е широко разпространен на територията на цялата община, включително и в регулация на селищата, като предпочита изоставени терени и храсталачни формации	Юли-август	До 70%	Не е необходимо	Ресурсите му са максимално използвани
Змийско мляко (<i>Chelidonium majus</i>)	надземната част на змийското мляко по	Разпространен е из каменисти, сенчести или открити влажни места, храсталаци и разредени гори	Повсеместно в землищата на населените места на територията на общината.	Цъфти април – юли.	70% стрък	Не е необходим	Ресурсите му са максимално използвани .

ПРОГРАМА ЗА ОПАЗВАНЕ НА ОКОЛНАТА СРЕДА НА ОБЩИНА ШУМЕН 2021 – 2028 Г.

РАЗДЕЛ „ЛЕЧЕБНИ РАСТЕНИЯ“

	време на цъфтеж						
Пача трева обикновена (<i>Polygonum aviculare</i> L.)	Стръкове	Плевел из посевите и окопните култури, край пътищата и оградите, из дворовете и утъпканите места, до 1200 м н. в. в цялата страна	Видът е широко разпространен на територията на цялата община, включително и в регулация на селищата, най- често като бурен или плевел край огради, пътища и в обработваеми площи.	Юни-септември	70%	Не е необходим	Ресурсите му са максимално използвани
Куквичка прежда европейска (<i>Cuscuta europaea</i> L.)	Цвят	Растението паразитира по различни тревисти растения и се среща в цяла България до 2000 м н.в.	Широко разпространен на територията на цялата община, най- често като паразит в зеленчукови градини но и край пътища и по диви растения	май – октомври	70%	Не е необходим	Ресурсите му са максимално използвани
Очанка (<i>Euphrasia officinalis complex</i>)	Надземната част (<i>Herba Euphrasiae</i>)	Расте из ливадни пасища, тревисти места и храсталаци. Разпространено из цялата страна докъм 1800 м н.в.	Повсеместно в землищата на населените места на територията на общината.	Събира се от май до септември, като това е и периода на цъфтежа	Стрък до 70 %	Не е необходим	Ресурсите му са максимално използвани
Бял очиболец (<i>Potentilla anserine</i>)	Коренището (<i>Rhizoma Potentillae albae</i>)	среща се из горите, поляните, ливадите, храсталациите и тревистите места, от 1000 до 2000 м н.в.	Разпространен на територията на цялата община	Бере се през август – октомври, като се изкопават коренищата на по-старите билки	Корени – до 40 %	Не е необходим	Ресурсите му са използвани
Теснолистен живовлек (<i>Plantago lanceolata</i>)	Листа от теснолистен живовляк – <i>Folia</i>	Расте из ливади, пасища, по сухи и умерено влажни, тревисти и пясъчливи места, край пътища,	Повсеместно в землищата на населените места на територията на общината.	Листата от теснолистен живовляк се събират от май до октомври,	70% листа	Не е необходим	Ресурсите му са максимално използвани

ПРОГРАМА ЗА ОПАЗВАНЕ НА ОКОЛНАТА СРЕДА НА ОБЩИНА ШУМЕН 2021 – 2028 Г.

РАЗДЕЛ „ЛЕЧЕБНИ РАСТЕНИЯ“

	<i>Plantaginis lanceolatae.</i>	като плевел в градини, лозя и окопни култури.		като не се късат, а се отрязват.			
Широколистен живовляк (<i>Plantago major L.</i>)	Листа Folia <i>Plantaginis majoris</i>	По влажните тревисти, пясъчливи и наводнявани места, край реките и блатата, покрай пътищата из цялата страна, обикновено в по-ниските пояси	Видът е широко разпространен на територията на цялата община, включително и в регулация на селищата, най-често като бурен или плевел край огради, пътища и в обработваеми площи.	От май до октомври, по време на цъфтене и в сухо време.	70% листа	Не е необходим	Ресурсите му са максимално използвани .
Мъжка папрат (<i>Dryopteris filix-mas (L.) Schott.</i>)	Коренище (<i>Rhizoma Filix maris</i>).	Сенчести, влажни места в горите и храсталациите предимно в планините, до 1800 м н.в.	Разпространено в землищата на цялата община, преобладаващо във влажни места, крайречни храсталачни формации	През есента или рано през пролетта (преди развитието на листата Цъфтеж: април-септември	40%	3 години	Ресурсите му са използвани
Орлова папрат (<i>Pteridium aquilinum (L.) Kuhn.</i>)	Корен и коренища	Среща се в умерено влажни тревисти и храсталачни места в покрайнините на горите и в разредените гори, горските поляни, стръмните скалове до 1800 м надм. В.	Среща се предимно в южните и западните части на общината, в тревни съобщества или самостоятелно разпространено растение	Събират се през лятото, от юни до септември	70%	3 години	Ресурсите му са използвани
Сладка папрат (<i>Polypodium vulgare</i>)	Коренище от сладка папрат <i>Rhizoma Polypodii (Rhizoma Filicis dulcis)</i>	Вида расте из влажни сенчести скали в горите.	Разпространено в землищата на община, но предимно в планините до към 2000 м н.в.	Бере се през есента (септември – октомври) след узряване на спорите и увяхване и отмиране на листата	40%	3 години	Ресурсите му са използвани

ПРОГРАМА ЗА ОПАЗВАНЕ НА ОКОЛНАТА СРЕДА НА ОБЩИНА ШУМЕН 2021 – 2028 Г.

РАЗДЕЛ „ЛЕЧЕБНИ РАСТЕНИЯ“

<p>Овчарска торбичка (<i>Capsella bursa-pastoris</i> (L.) Medic.)</p>	<p>Стрък</p>	<p>Тревисти места, край пътища, пустеещи места и като плевел.</p>	<p>Видът е широко разпространен на територията на цялата община, включително и в регулация на селищата, най-често като бурен или плевел край огради, пътища и в обработваеми площи /ниви, люцерна, зеленчукови градини, лозя /.</p>	<p>Март-август</p>	<p>80 %</p>	<p>Не е необходим</p>	<p>Ресурсите му са максимално използвани</p>
<p>Подбел (<i>Tussilago farfara</i> L.)</p>	<p>Листни петури заедно с дръжките (Folia Farfarae)</p>	<p>Расте по глинести почви, по насипи, влажни брегове, сипеи, канали, изоставени места. Разпространено из цялата страна докъм 1500 м н.в.</p>	<p>Разпространен вид по територията на общината, в земеделски земи, пустеещи ниви и храсталачни формации.</p>	<p>Цъфти (февруари) март – май.</p>	<p>Листа 70 %</p>	<p>Не е необходим</p>	<p>Ресурсите са използвани</p>
<p>Синя жлъчка (<i>Cichorium intybus</i> L.)</p>	<p>Корените (Radix Cichorii); рядко се употребява и надземната част (Herba Cichorii)</p>	<p>Расте из ливади и тревисти места, по изоставени, необработваеми и буренясали места, край пътища и селища. Разпространено из цялата страна докъм 1500 м н.в.</p>	<p>По територията на общината в изоставени и буренясали места, в крайградски зони и покрай необработваеми земи.</p>	<p>Цъфти юни – октомври.</p>	<p>Корени – 40 %</p>	<p>Не е необходим</p>	<p>Ресурсите са използвани</p>
<p>Маточина (<i>Melissa officinalis</i> L.)</p>	<p>Листа и връхчета на стеблото (Herba и Folia Melissae)</p>	<p>Расте из сенчести храсталаци, разредени гори, тревисти и каменисти места, понякога и край селищата. Разпространено из цялата страна докъм 1000 м н.в.</p>	<p>Разпространен вид по територията на общината, в земеделски земи, пустеещи ниви и храсталачни формации.</p>	<p>Цъфти юни – септември, като билката се бере до средата на месец юли, след цъфтеж.</p>	<p>Листа 70 %</p>	<p>Не е необходим</p>	<p>Ресурсите са използвани</p>

ПРОГРАМА ЗА ОПАЗВАНЕ НА ОКОЛНАТА СРЕДА НА ОБЩИНА ШУМЕН 2021 – 2028 Г.

РАЗДЕЛ „ЛЕЧЕБНИ РАСТЕНИЯ“

Вратига (<i>Tanacetum vulgare</i> L.)	Листа и цветове	Из цялата страна край сипеите, пътищата, реките, из тревистите и по скалистите места до 1200 м н.в.	Среща се сравнително често навсякъде по влажни места на територията на цялата община.	Надземната част, брана през времето на цъфтежа - юни- септември	70% листа 80% цвят	Не е необходим	Ресурсите му са неизползваеми или ограничено използваеми- среща се нарядко.
Гингер (<i>Oporordum</i> <i>acanthium</i>)	Цветни кошнички от Гингер - Anthodium (Flos) Oporordi.	Расте по сухи, каменисти места, край пътища, в населени места и като плевел в ниви	Среща се сравнително често навсякъде из територията на общината от 0 до 1500 м н.в.	Събират се през лялото по време на начален цъфтеж.	80% цвят	Не е необходим	Ресурсите са използваеми
Бутрак (<i>Bidens Tripartita</i> L.)	Стръковете (Herba Bidentis tripartitae)	У нас се среща из влажните места, около ручеите, канавките, блатистите места, като заплевелител и др., доста начесто из цялата страна.	Видът е разпространен на територията на цялата община	Юни — август, като се берат връхните части на билката в началото и през време на цъфтенето.	Стрък до 70 %	Не е необходим	Ресурсите му са максимално използваеми
Беликденче полско (<i>Veronica arvensis</i> L.)	Надземна част	Среща се най- често като плевел в ниви /слънчоглед, царевица, пшеница/ но спорадично и с ниска численост.	Видът е широко разпространен на територията на цялата община	Май-юни	70% стрък	Не е необходим	Ресурсите му са ограничено използваеми.
Върбинка лечебна (<i>Verbena</i> <i>officinalis</i> L.)	Стрък	Тревисти места, гори, храсталаци, край пътища и буренливи места.	Видът е широко разпространен на територията на цялата община, включително и в регулация на селищата, най- често като бурен по влажни места и по-рядко плевел - край огради, пътища, нарушени терени, водоеми и обработваеми площи	май-октомври	70%	Не е необходим	Ресурсите му са максимално използваеми

ПРОГРАМА ЗА ОПАЗВАНЕ НА ОКОЛНАТА СРЕДА НА ОБЩИНА ШУМЕН 2021 – 2028 Г.

РАЗДЕЛ „ЛЕЧЕБНИ РАСТЕНИЯ“

Детелина ливадна (<i>Trifolium pratense</i> L.)	Стъбла	Среща се най- често като бурен или плевел край огради, пътища и в обработваеми площи.	Видът е разпространен на територията на цялата община, включително и в регулация на селищата	май - октомври	70%	Не е необходим	Ресурсите му са максимално използвани
Динка лечебна (<i>Sanguisorba officinalis</i> L.)	Корени и коренища (Radix et rhizoma Sanguisorbae)	Расте из ливади, пасища, тревисти места и по влажни терени. Разпространено по планините от 800 докъм 2200 м н.в.	Разпространен по землището на ДГС Шумен, и територията на общината	Корените се вадят през есента	Корени – 40 %	Не е необходим	Ресурсите му са използвани
Ежова главичка (<i>Sparganium erectum</i> L.)	Надземни части	Във високите части на планините	По-рядко се среща, като предпочита по влажни и заливани места на територията на цялата община.	юни-август	Няма	Не е необходим	Ресурсите му са използвани.
Какула ливадна (<i>Salvia pratensis</i> L.)	Листа	По сухи ливади и горски поляни, предимно по слънчеви местообитания в равнините, предпланините и планините. Разпространено, от морското равнище докъм 1200 м н.в.	Разпространен по землището на ДГС Шумен, и територията на общината	Цъфти май-август	Листа – 70%;	Не е необходим	Ресурсите му са максимално използвани.
Лечебна комунига (<i>Melilotus officinalis</i> - сем Fabaceae)	Стръковете от жълта комунига – Herba Meliloti.	влажни тревисти места, до към 1000 m надморска височина	На петна по територията на общината	От юни до август, като се отрязват цъфналите стръкове с дължина 15–20 см от върха на стъблото.	няма	Не е необходим	Ресурсите му са използвани.

ПРОГРАМА ЗА ОПАЗВАНЕ НА ОКОЛНАТА СРЕДА НА ОБЩИНА ШУМЕН 2021 – 2028 Г.

РАЗДЕЛ „ЛЕЧЕБНИ РАСТЕНИЯ“

Коприва гръцка (<i>Urtica urens L.</i>)	Листа и коренище	Гори, храсталаци и населени места	Видът е широко разпространен на територията на цялата общината, включително и в регулация на селищата, най- често като бурен по влажни и сенчести места и по-рядко плевел- край огради, пътища, нарушени терени и в обработваеми площи.	май-август	70%	2 години	Ресурсите му са максимално използвани
Кучешко грозде черно (<i>Solanum nigrum L.</i>)	Надземна част	Из влажните сенчести храсталаци и гори	Видът е широко разпространен на територията на цялата община най- често като плевел в ниви / слънчоглед, царевица /, лозя, овощни градини.	юни-юли	Листа -70% Стрък – 70%	Листа – 1 година	Ресурсите му са максимално използвани
Къклица (<i>Agrostemma githago L.</i>)	цвят	Посеви и буренливи места.	Видът е широко разпространен на територията на цялата община, най- често като плевел в ниви / слънчоглед, царевица, пшеница /	май - август	70%	Не е необходим	Ресурсите му са максимално използвани.
Паричка (<i>Bellis perennis L.</i>)	Цветни кошнички	Влажни ливади, тревисти и храсталачни места (предимно овлажнявани), в равнините и планините	Среща се сравнително често по влажни ливади на територията на цялата община. Среща се в поречието на реките и притоците му, в горски фонд (салкъм), в парковете, покрай язовири, малки потоци и бари	Март-юли	70%	Не е необходим	Ресурсите му са използвани.
Пелин горчив (<i>Artemisia absinthium</i>)	Използва се надземната част, в която се включват фрагменти от листата	Среща се по тревисти и каменливи места, из храсталаци, покрай огради и пътища из цялата страна	Видът е разпространен на територията на цялата общината, включително и в регулация на селищата, край огради, пътища, нарушени терени и в обработваеми площи.	Събира се по време на растеж	Няма	Не е необходим	Ресурсите му са използвани.
Пипериче водно	Надземна част	По влажни и мочурливи пясъчливи места край	Среща се сравнително често навсякъде по влажни и заливаеми места на	Цъфти през юли-август, бере се до септември	Листа – 70% Стрък – 70%	Не е необходимо	Ресурсите му са използвани.

ПРОГРАМА ЗА ОПАЗВАНЕ НА ОКОЛНАТА СРЕДА НА ОБЩИНА ШУМЕН 2021 – 2028 Г.

РАЗДЕЛ „ЛЕЧЕБНИ РАСТЕНИЯ“

<i>(Persicaria hydroper (L.) Spach.)</i>		бреговете на потоци и реки, езера, блата, язовири, канавки, вади, канали, а също като плевел из окопните култури, в зеленчуковите и овощните градини	територията на цялата община.				
Ралица обикновена <i>(Consolida regalis S. F. Gray)</i>	Цвят	Сухи тревисти места, като плевел в посевите	Видът е широко разпространен на територията на цялата община, включително и в регулация на селищата, най- често като плевел в обработваеми площи / ниви /.	май-септември	70% цвят	Не е необходим	Ресурсите му са максимално използвани
Птиче просо <i>(Lithospermum officinale L.)</i>	Надземна част и листа, семена	Среща се из тревистите места и храсталаците, изоставените необработени площи, като плевел из нивите и до 1300 м н.в.	Територията на цялата община край ливади и ниви	Цъфтят в периода юни-юли месец. Април-август	70 %	Не е необходим	Находищата и ресурсното му състояние се нуждаят от допълнително проучване
Резене /морач/ <i>Foeniculum vulgare Mill. -</i>	Плод	Среща се по скалисти и варовити места. Култивирано растение.	Край огради и реки в населените места на общината	юли – август.	70 %	Не е необходим	Ресурсите му са ограничено използвани. Среща се край огради и градини
Репей дребен <i>(Arctium minus)</i>	Корени (Radix Bardanae)	Расте по изоставени, буренясаи и необработваеми места, край пътища, жп линии, селища и из храсталаци.	Разпространено из цялата община от низините докъм 1500 м н.в.	Цъфти юни - октомври	40 %	Не е необходим	Няма ресурсно значение.

ПРОГРАМА ЗА ОПАЗВАНЕ НА ОКОЛНАТА СРЕДА НА ОБЩИНА ШУМЕН 2021 – 2028 Г.

РАЗДЕЛ „ЛЕЧЕБНИ РАСТЕНИЯ“

<p>Решетка безстъблена (<i>Carlina acanthifolia</i> All. - сем. Asteraceae)</p>	<p>Корени</p>	<p>Среща се из горски поляни, разредени гори и храсталаци, планински ливади, пасища и тревисти места като елемент на естествената растителност от 800 до 1800 м н. в.</p>	<p>Разпространено из цялата община на петна</p>	<p>Корените се събират на есен</p>	<p>До 70 % от находищата</p>	<p>Със заповед на Министъра на околната среда и водите се налагат ограничения на събираните количества от растението, извън тези за лични нужди; Експлоатацията на находищата се редува с период на възстановяване на ресурсите, 2 години</p>	<p>Ресурсите му са ограничено използвани</p>
<p>Росопас (<i>Fumaria officinalis</i>)</p>	<p>Стрък от росопас - <i>Herba Fumariae</i>.</p>	<p>Среща се из храсталаци, угари, изоставени земеделски площи</p>	<p>На петна, из землищата на територията на цялата община</p>	<p>Цъфти от юни до септември, бере се по време на цъфтежа на растението.</p>	<p>До 70 % от капацитета на находището</p>	<p>Няма</p>	<p>Ресурсите му са максимално използвани</p>
<p>Зърника (<i>Rhamnus catharticus</i>)</p>	<p>Употребяват се зрелите плодове на растението.</p>	<p>Зърниката расте из широколистни гори и храсталаци, на каменисти (предимно варовити) терени и места. Билката е разпространена из цялата страна от</p>	<p>По единично, в землищата на населените места на територията на общината, предимно в редени дъбови гори</p>	<p>Събраните късно през есента</p>	<p>няма</p>	<p>Не е необходим</p>	<p>Ресурсното му състояние и находищата на този вид се нуждаят от допълнително проучване, но навсякъде се среща само в горски фонд и то</p>

**ПРОГРАМА ЗА ОПАЗВАНЕ НА ОКОЛНАТА СРЕДА НА ОБЩИНА ШУМЕН 2021 – 2028 Г.
РАЗДЕЛ „ЛЕЧЕБНИ РАСТЕНИЯ“**

		низините до към 1200 м н.в.					нарядко така, че няма ресурсно значение.
Татул (<i>Datura stramonium L.</i>)	Листа	По буренливите места, навсякъде из страната	Видът е широко разпространен на територията на цялата община най- често като плевел в ниви / слънчоглед, царевица.	юни-септември	70%	Не е необходим	Ресурсите му са максимално използвани.
Дяволска уста (<i>Leonurus cardiaca L.</i>)	Надземна част	По тревистите и буренливите места и край пътищата из цяла България.	Видът е разпространен на територията на цялата община най- често на влажни места /край реки и други водоеми/, но и в регулацията на селищата .	юли-август	Листа – 70%; Стрък – 70% Цвят – 70%	Не е необходим	Ресурсите му са ограничено използвани .
Синап черен (<i>Brassica nigra</i>)	Семена на черния синап (Semen sinapis)	Расте из ниви, като плевел и из орници, необработвани места, край пътища и селища като бурен. Разпространено из цялата страна от низините до към 500 (1000) м н.в.	Разпространено из цялата община на петна, като се среща край пътищата и по пустош.	Цъфти май – октомври.	Няма	Не е необходим	Ресурсите му са използвани
Сминдух син (<i>Trigonella caerulea</i>)	Надземна част	Расте на глинести почви, често се среща в дивата природа, като все по-често се среща и като култивирано растение. Предпочита места огрявани от слънчева светлина и влажна почва.	Видът е разпространен на територията на цялата община	Цъфти май-юни, бере се във фазата на растеж	До 70% от находището	Не е необходим	Ресурсите му са максимално използвани.
Теменуга трицветна (<i>Viola tricolor L.</i>)	Надземната част (Herba	Расте из тревисти места, ливади, храсталаци, из ниви и	Среща се на територията на цялата община предимно в горски фонд и в храсталаци,	Цъфти май – септември.	До 70% от находището	Не е необходим	Разпространението му и ресурсното му състояние е много

ПРОГРАМА ЗА ОПАЗВАНЕ НА ОКОЛНАТА СРЕДА НА ОБЩИНА ШУМЕН 2021 – 2028 Г.

РАЗДЕЛ „ЛЕЧЕБНИ РАСТЕНИЯ“

	Viola tricoloris)	градини. Разпространено из цялата страна, предимно в равнините и предпланините докъм 1000 (1800) м н.в.					сходно с на Viola odorata. Двата вида трудно се разграничават от неквалифицирани билкосьбирачи
Чубрица планинска/ балканска (<i>Satureja montana</i>)	Надземна и подземна част	Расте по сухите каменисти склонове на планините, на припек и при наличие на варовик в района. Балканската чубрица изисква половин ден слънце и топло време. Развива се най-добре в бедни до средни скалисти почви. Не се нуждае от големи количества вода.	Видът е повсеместно разпространен по територията на цялата община, покрай крайградски пътища, дворове и градини, необработваеми земи	Растението се събира през лятото като се берат връхните му части преди и по време на цъфтеж	Надземна част - 70% от находището Коренища – 40 %	Не е необходим	Ресурсите му са максимално използвани.
Щир бодлив (<i>Amaranthus spinosus</i>)	Стръковете (Herba Amaranthi), цъфналото растение	Расте най-добре при пълна слънчева светлина. Може да се справи с различни условия, както влажни, така и сухи. Лесно се отглежда от семена.	Видът е разпространен на територията на цялата община, като често се отглежда и като култивиран вид	Август – септември	Няма	Не е необходим	Ресурсите са използвани
Ранилист едногодишен (<i>Betonica officinalis</i> L. – <i>Stachys officinalis</i> (L.).)	Надземната част по време на цъфтеж (Herba Betonicae).	Расте из ливади, тревисти места и храсталаци, най-често като плевел в ниви /слънчоглед, царевица, пшеница /	Разпространен е из цялата община	Цъфти юни – август (септември)	До 70 % от капацитета на находището, като допустимите количества за	1 година	Ресурсите му са максимално използвани .

ПРОГРАМА ЗА ОПАЗВАНЕ НА ОКОЛНАТА СРЕДА НА ОБЩИНА ШУМЕН 2021 – 2028 Г.
РАЗДЕЛ „ЛЕЧЕБНИ РАСТЕНИЯ“

					събиране се определят съгласно Заповед на Министъра ежегодно		
Пролетен гороцвет (<i>Adonis vernalis</i> L.)	Изсушените листоносни, цветоносни и с незрели плодчета надземни части (Herba Adonidis vernalis)	Среща се като диворастящо из сухите и хълмисти поляни и ливади, пасища и др., в равнините, каменливите, предимно варовити склонове. В нашата страна са проучени 196 естествени находища на растението с около 13 000 дка площ.	Разпространен е на територията на Защитена местност „Могилата“, землището на с.Коньовец	Изсушените листоносни, цветоносни и с незрели плодчета надземни части (Herba Adonidis vernalis)	Няма	Редуват се участъците, от които се бере	Ресурсите са използвани, но естествените находища на билката ежегодно намаляват поради разораването и усвояването на необработваемите земи

*Информацията относно таксономията на видовете и хронологичните данни за тях е взета от научни разработки на Аграрен университет Пловдив – Определител на местни и чужди, висши растения в България, 2021 г., Стоянов К., Райчева Ц., Чешмеджиев И.

3. Морфологична част на събиране

В резултат на нарасналия интерес към лечебните растения нараства както броят на използваните видове, така и количеството, в което те се събират за местни нужди и за износ. От най-разпространените на територията на община Шумен лечебни растения интерес за събиране и изкупуване има към следните им морфологични части:

- Липа - цвят и листа;
- Бъз - цвят и плод;
- Глухарче - корен, корен със стрък, стрък и лист;
- Мащерка - стрък;
- Бял равнец - стрък;
- Коприва - корени и листа;
- Шипка - плод;
- Обикновен глог - цвят с листа и плодове;
- Риган - стрък;
- Змийско мляко - цвят, листа и стрък;
- Маточина - стрък;
- Бръшлян – листа;

4. Оценка на ресурсите от лечебни растения

Като цяло съвместното действие на биотичните и абиотични фактори определя условията в местообитанието на посочените по-горе лечебните растения като благоприятни за съществуването, размножаването, развитието и запазването им.

Към момента на разработване на настоящата програма не са идентифицирани чувствителни и уязвими находища на лечебни растения за територията на общината.

Повечето видове лечебни растения са повсеместно разпространени край пътища, храсталаци и ниви из цялата територията на общината. Голяма част от тях се разпространяват и като дворни растения.

Идентифицираните отрицателни въздействия върху описаните в таблица №1, видове е неправилното и/или прекомерното им събиране, особено, когато билките се събират от корени и цели растения, с което се разрушават техните находища, респ. се застрашава тяхното съществуване. Потенциални мерки за тяхното опазване са разгледани и описани в т. IV от настоящият раздел.

III. АНАЛИЗ НА ДЕЙНОСТИТЕ ЗА ОПАЗВАНЕ НА ЕКОСИСТЕМИТЕ, ВКЛЮЧВАЩИ ЛЕЧЕБНИ РАСТЕНИЯ ЗА ОСИГУРЯВАНЕ НА УСТОЙЧИВОТО ИМ ПОЛЗВАНЕ

Лечебните растения в естествените им находища се опазват от увреждане и унищожаване с цел осигуряване на устойчивото им ползване като част от естественият растителен генетичен фонд със сегашна или бъдеща ценност. Опазването включва поддържане и съхранение на екосистемите на територията на община Шумен, чрез система от мерки и дейности, които имат за цел да запазят биологичното разнообразие

на лечебните растения и техните ресурси, както и да поддържат и възстановяват на жизнеспособната популация на видовете.

Ползването на лечебните растения и техните ресурси включва:

- Събиране на билките от диворастящи и култивирани лечебни растения;
- Придобиването на билки за първична обработка или преработка;
- Събиране на генетичен материал от диворастящи лечебни растения за култивиране, за опазване при условия извън естествената среда на лечебните растения или за възстановяване на други места в природата.

Събирането на билки от естествените находища на лечебни растения се извършва съобразно изискванията на Закона за лечебните растения и настоящият раздел „Лечебни растения“ към Програма за опазване на околната среда на община Шумен за периода 2021- 2028 г.

1. Събиране на лечебни растения

Събирането на билки от естествените находища на лечебни растения се извършва съобразно изискванията на Закона за лечебните растения и настоящата програма. Ползването на лечебните растения, представляващо стопанска дейност, се извършва въз основа на разрешително за ползване, издадено по реда на Закона за лечебните растения. Разрешително не се изисква при събиране на билки за лични нужди от земи, гори и водни обекти - общинска собственост. Разрешително не се изисква и когато лечебните растения са култивирани от собственици или ползватели на земи, гори или водни обекти, освен когато са култивирани от общината. Разрешителното задължително придружава събраните билки до и в билкозаготвителния пункт и складовете към него. Съгласно чл. 22 от Закона за лечебните растения разрешително за ползване на лечебните растения се издава от:

1. директора на държавното горско стопанство или на държавното ловно стопанство в определения им териториален обхват - когато ползването е от горски територии - държавна собственост, както и за такива, предоставени им за управление въз основа на договор - след заплащане на такса в държавното горско стопанство или в държавното ловно стопанство;

2. кмета на общината, когато ползването е от:

а) земеделски земи от поземления фонд и такива, включени в строителните граници на населените места - общинска собственост, след заплащане на такса в общината;

б) територии в строителните граници на населените места - общинска собственост, независимо от предназначението им, след заплащане на такса в общината;

в) земеделски земи от поземления фонд - частна собственост; позволително се издава на собственика/арендатора или упълномощено от него лице, без заплащане на такса с възможност за преотстъпването му на трети лица - възмездно или безвъзмездно, при свободно договаряне;

3. областния управител, когато ползването е от земеделски земи - държавна собственост, в границите на населените места и в поземления фонд, след заплащане на такса в областната администрация;

4. директора на дирекцията на националния парк, когато ползването е от териториите и акваториите на националните паркове, след заплащане на такса в съответната дирекция;

5. лице с висше лесовъдско образование, оправомощено от кмета на съответната община и регистрирано в публичния регистър за упражняване на лесовъдска практика - за горските територии - общинска собственост, след заплащане на такса в общината, както и за такива, предоставени на общината за управление въз основа на договор;

6. лице с висше лесовъдско образование, регистрирано в публичния регистър за упражняване на лесовъдска практика - за горски територии, за което горско сдружение е сключило договор;

7. лице с висше лесовъдско образование, регистрирано в публичния регистър за упражняване на лесовъдска практика - за горските територии извън посочените в т. 1 и 5, за които собственикът има сключен договор за конкретния имот.

Съгласно чл. 24, ал. 1 от Закона за лечебните растения таксите за ползване на лечебни растения от земи, гори, води и водни обекти - държавна собственост, се определят с тарифа, одобрена от Министерския съвет. Таксите за ползване на лечебни растения от земи, гори, води и водни обекти - общинска собственост, се определят от съответните общински съвети в размер не по-голям от размера на таксите по ал. 1.

Таксите постъпват в бюджета на общината и се изразходват за: плановите документи; дейности по поддържането и възстановяването на лечебни растения и техните находища; научни изследвания и наблюдение на лечебните растения; изграждане и поддържане на специализираните карта, регистър и информационна система за лечебните растения; култивиране и преработка на лечебните растения; обучение, издаване на образователни материали, провеждане на конференции по лечебни растения; други дейности, свързани с управлението и контрола Закона за лечебните растения.

Позволителното за ползване се издава на билкозаготвител - юридическо лице, или на физическо лице, което събира билки за продажба или генетичен материал от лечебни растения, и определя: вида на ползването; разрешеното количество билки или

генетичен материал по видове морфологични части; района или конкретното находище; начина на ползване; срока на ползване; други условия, свързани с опазване на находището; лицата, извършващи ползването, ако те са различни от титуляра на позвoлителното. Позвoлителното се издава преди осъществяване на ползването.

Билкозаготвителя е лице, което изкупува билки и извършва първичната им обработка. Съгласно Закона за лечебни растения, билкозаготвителя е длъжен:

- да уведоми съответната регионална инспекция по околната среда и водите за организираниите от него билкозаготвителни пунктове и складове за билки до започване на дейността в тях;
- да изкупува само билки, за които е издадено позвoлително от органите и лицата по чл. 22 от ЗЛР или удостоверение за култивиране;
- да съхранява позвoлителните и/или удостоверенията срок до 31 март на следващата календарна година;
- да води книга за изкупените, реализираните и наличните количества билки, регистрирана в регионалната инспекция по околната среда и водите;
- да осигурява достъп на контролните органи по този закон за проверка на наличните или намиращите се в процес на първична обработка билки и на необходимата документация;
- до 20 януари да представя в съответната регионална инспекция по околната среда и водите обобщена информация за изкупените, обработените и реализираните през предходната година билки и техния произход по позвoлително, както и за складовите наличности.

Книгата за изкупените, реализираните и наличните количества билки се води за всеки билкозаготвителен пункт и склад за билки и се идентифицира с пореден номер, адрес на билкозаготвителния пункт и данни за билкозаготвителя. Приключените книги се съхраняват една година от билкозаготвители или от лица, различни от билкозаготвители за нуждите на дадено производство, съгласно чл. 32, ал. 1 от ЗЛР.

При прекратяване дейността на пункта или склада за билки лицата по чл. 31 и 32 са длъжни в срок до 7 дни писмено да уведомят съответната регионална инспекция по околната среда и водите, да предоставят обобщена информация за изкупените, обработените и реализираните до момента на прекратяване на дейността билки и да съхраняват книгата за изкупените, реализираните и налични количества за срок от една година.

Изменение на позвoлителното може да се извършва само от органа или лицето, който го е издал, когато титулярят изрази желание да бъдат променени видът, количеството

или районът на събиране. Отнемане на разрешителното за ползване на лечебни растения се осъществява със заповед на лицето, което го е издало при настъпило увреждане или унищожаване на находищата на лечебни растения в резултат от дейността на титуляра на разрешителното за ползване.

Ползвателят на разрешителното за ползване на лечебни растения е длъжен:

- Да не се допуска ползване на лечебните растения по начини и със средства, водещи до увреждане или унищожаване на находищата;
- Да не допуска ползване на защитени от закона лечебни растения;
- Да почиства прилежащите територии след приключване на ползването;
- След изтичането на посочените в разрешителното срокове да не се разпорежда с останалите не добити лечебни растения, които заедно със заплатените такси остават за общината;
- При извършване на ползването да носи винаги в себе си разрешителното.

Съгласно Допълнителните разпоредби от Закона за лечебните растения, билки за лични нужди са количества билки в свежо състояние, събрани от едно лице в рамките на един ден, както следва:

- корени, коренища, луковици или грудки - до 1 кг;
- стръкове - до 2 кг;
- листа - до 1 кг;
- кори - до 0,5 кг;
- цветове - до 0,5 кг;
- семена - до 0,1 кг;
- плодове - до 10 кг;
- пъпки - до 0,5 кг;
- талус - до 1 кг.

Препоръки при събиране на лечебни растения!

Берат се само здрави, чисти растения, по които няма паразити! Билките се събират в слънчеви дни в сухо състояние, когато росата вече е преминала. Неподходящи места за събиране са химически наторявани ниви, поляни, брегове на замърсени, заразени води, жп гари и места в близост до оживени улици, магистрали и промишлени предприятия. Растенията не се изкубват с корените! Някои растения са защитени видове и са забранени за събиране. Има достатъчно лечебни растения, които не са защитени и могат да бъдат събрани. Цветчетата и листата на лечебните растения не се натискат при събирането и за това е препоръчително да не се използват найлонови пликчета и чанти!

Препоръки при сушене на лечебни растения!

Преди да се сложат да съхнат билките не се мият, а само се нарязват на дребно. След това се слагат на рядко върху кърпи или нещампована хартия и се сушат колкото може по-бързо на сянка или в проветриви топли помещения (тавани). При корени, кори или много сочни растителни части, често пъти се препоръчва изсушаване с изкуствена топлина. Температурата обаче не трябва да надвишава 35°C. Добре измити корени е най-добре да се нарежат преди да се сложат да съхнат. Само сухи като клечки билки могат да бъдат съхранени за зимата. Най-подходящи за целта са стъкленици или картонени кутии с капак. Да се избягват пластмасови съдове и консервни кутии! Билките да не се излагат на светлина (да се използват цветни стъкленици най-подходящи са зелените).

2. Начини на използване на находищата

Съгласно чл.5 от Наредба № 2 е недопустимо събиране на билки в количества, надвишаващи стойностите определени, като процент от наличните в находището запаси:

- корени, коренища, грудки и луковици от видовете, които лесно възстановяват ресурсите си (вълча ябълка обикновена, глухарче обикновено, гръмотрън бодлив, девисил, лапад алпийски, оман чер, орлова папрат, прозорче горско, теменуга миризлива, чемерика лобелиева, чобанка хибридна и др.)– до 70%;
- корени, коренища, грудки и луковици от видовете, които трудно възстановяват ресурсите си или растат при специфични екологични условия (божур червен, здравец обикновен, змиярник петнист, иглика лечебна, мъжка папрат, орехче ливадно, орехче обикновено, ранилист лечебен, сладка папрат обикновена и др.) – до 40%;
- кори, листа и стъблени пъпки (бреза обикновена, бор, върба бяла, дъб летен, леска обикновена и др.) – до 40%;
- листа (бреза обикновена, живовлек голям, живовлек ланцетовиден, коприва, леска обикновена, малина, смрадлика и др.)– до 70%;
- за стръкове (великденче лечебно, звъника лечебна, иглика лечебна, камшик лечебен, коприва, мащерка, напръстник вълнест, подъбиче обикновен, равнест хилядолистен, ранилист лечебен, риган обикновен, тлъстика лютива, шапиче – до 70%
- за цветни пъпки, цветове, съцветия и цветни кошнички, плодове и семена (боровинка червена и черна, бъз черен, глог червен, драка, зърнеш, иглика лечебна, лайка, липа – дребнолиста, сребролиста, лопен гъстоцветен, мразовец

ПРОГРАМА ЗА ОПАЗВАНЕ НА ОКОЛНАТА СРЕДА НА ОБЩИНА ШУМЕН 2021 – 2028 Г.
РАЗДЕЛ „ЛЕЧЕБНИ РАСТЕНИЯ“

есенен , орехче ливадно, офика, подбел, шипка и др.) - до 70% за едногодишните и до 80% за многогодишните видове.

Съгласно чл.6, ал.1 от Наредба № 2 експлоатацията на находищата се редува с период на възстановяване на ресурсите. Съгласно чл.6, ал.2 продължителността на периода за възстановяване е следния:

- при събиране на корени и коренища при видове, които лесно възстановяват ресурсите си (гръмотрън бодлив, копитник, коприва, лапад алпийски, прозорче горско, решетка безстъблена, теменуга миризлива, чемерика лобелиева, чобанка хибридна, чувен и др.) – 2 год.;
- при корени и коренища при видове, които трудно възстановяват ресурсите си или растат при специфични екологични условия (дива тиква, здравец обикновен, иглика лечебна, лудо биле, мъжка папрат, орехче обикновено, сладка папрат и др.) – 3 год.;
- при събиране на грудки (божур червен, змиарник петнист, орехче ливадно)– 2 год.;
- при събиране на листа (боровинка черна и червена, лудо биле, малина, медуница лечебна, подбел, смрадлика, чемерика лобелиева и др.) – 1 год.;
- при събиране на стръкове от видовете, които трудно възстановяват ресурсите си (горицвет пролетен, иглика лечебна, тинтява горска, тлъстига лютива и др.) – 4 год.;
- при събиране на съцветия от иглика лечебна и лопен гъстоцветен – 2 год.
- плодове и семена от есенен минзухар и зърнеш - 2 години.

Не е необходим период за възстановяване при събиране на следните билки:

1. коренища от вълча ябълка обикновена, коприва, орлова папрат, репей и трескот;
2. стръкове от видове, които лесно възстановяват ресурсите си (ветрогон полски, великденче лечебно, вратига, дяволска уста обикновена, звъника лечебна, змийско мляко, коприва, кучешко грозде черно, пчелинок обикновен, равнец хилядолистен и др.);
3. цветни пъпки, цветовете и съцветия (бъз черен, глог червен, лайка, липа - дребнолистна, едроллистна и сребролистна, подбел, равнец хилядолистен, слез горски и др.);
4. плодове и семена с изключение на есенен минзухар и зърнеш;

За опазване естествените находища на лечебните растения се спазват следните изисквания:

1. при събиране на надземни растителни части не се допуска изкореняване на растенията;
2. цветовете, плодовете и семената се събират, без да се увреждат другите части на растенията;
3. оставят се част от най-добрите екземпляри за естествено семенно размножаване;
4. при наличие на узрели плодове и семена те се разпръскват за подпомагане на естественото семенно размножаване;
5. повторно събиране на билки от определен район или находище се извършва след възстановяване на популацията;
6. не се събират билки от млади, недобре развити или увредени лечебни растения.

3. Събиране на генетичен материал от лечебни растения

При ползването на генетичен материал от естествените находища на лечебни растения под специален режим на опазване и ползване се спазват и следните допълнителни изисквания: площ на находището не по-малка от 100 м², или популация на вида не по-малка от 100 екземпляра;

- допустим процент за събиране на коренища, грудки и луковици – до 10% от наличните екземпляри в находището;
- допустим процент за събиране на стъблени и коренищни резници – до 20% от наличните екземпляри в находището;
- допустим процент за събиране на семена и плодове – 30% от наличните запаси в находището;
- когато генетичният материал е предназначен за създаване на колекции или за отглеждане в култура, в насаждането се осигуряват екологични условия близки до естествените изисквания на вида;
- насажденията по предходната точка от които се получават билки предназначени за търговски се контролират от съответната регионална инспекция по околната среда и водите по отношение произхода на материала за създаване площта от която се добиват билки и количеството на получените билки;

Ежегодно със своя заповед Министъра на околната среда и водите, на основание на чл. 10., ал. 1, 2 и 3 от Закона за лечебните растения, определя допустимите за събиране от естествените находища, извън територията на националните паркове, количества билки. Съгласно Заповед №РД-135/04.02.2022 г г., на Министъра на околната среда и водите, на основание чл. 10., ал. 1, 2, 3 от Закона за лечебни растения се определят допустими за събиране от естествените находища, извън територията на националните паркове, количества от следните видове билки:

1. Божур червен (*Paeonia peregrine* Mill);
2. Зърнастец елшовиден (*Frangula alnus* Mill);

3. Иглика лечебна (*Primula veris* L.)
4. Катраника, пелин бял (*Artemisia alba* Turra);
5. Лазаркиня, еньовче ароматно (*Galium odoratum* (L.) Scop.)
6. Лудо биле, старо биле (*Atropa belladonna* L.)
7. Ранилист лечебен (*Betonica officinalis* L.)
8. Решетка безстъблена (*Carlina acanthifolia* All.)
9. Тлъстига лютивя, жълто прозориче (*Sedum acre* L.);
10. Трън кисел (*Berberis vulgaris* L.);
11. Шапиче (*Alchemilla vulgaris* complex);

Изцяло забранени за добив в цялата страна, със заповедта на Министъра на околната среда и водите, са следните лечебни растения

- Бенедиктински трън, пресечка (*Cnicus benedictus* L.)
- Волски език (*Phyllitis scolopendrium* (L.) Newm.)
- Горицвет, пролетен (*Adonis vernalis* L.)
- Дилянка лечебна, валериана (*Valeriana officinalis* L.)
- Залист бодлив (*Ruscus aculeatus* L.)
- Изтравниче, страшниче (*Asperitrium trichomanes* L.)
- Исландски лишей (*Cetraria islandica* (L.) Ach.)
- Исоп лечебен (*Hyssoopus officinalis* L. ssp. *aristatus*) - Какула едроцветна (*Salvia tomentosa* Mill.)
- Какула едроцветна (*Salvia tomentosa* Mill.)
- Копитник (*Asarum europaeum* L.)
- Мечо грозде (*Arctostaphylos uva-ursi* (L.) Spreng)
- Момина съза (*Convallaria majalis* L.)
- Оман бял (*Inula helenium* L.)
- Папаронка жълта, жълт мак (*Glaucium flavum* Crantz)
- Пелин сантонинов (*Artemisia antonicum* L.)
- Пирински (мурсалски алибушки)чай (*Sideritis scardica* Grisb.)
- Пищялка панчичева (*Angelica pancici* Vand);
- Плаун бухалковиден (*Lycopodium clavatum* L.);
- Риган бял (*Origanum vulgare* L. Ssp. *Hirtum*(Link) Ietswaart)
- Ружа лечебна (*Althaea officinalis* L.);
- Салеп (*Orchis* sp. *diversa*);
- Смил жълт (*Helichrysum arenarium* (L.) Moech.);
- Хуперция иглолистна, плаун обикновен (*Huperzia inundata* (L.) Bernh: L. s elago);
- Цистозира (*Cystoseira barbata* (Good et Vood) Ag.)

Ограниченията и забраните за гореописаните лечебни растения не се отнасят за количества билки, събирани за лични нужди. Изключението не се прилага за Пирински (марсилския алибушки) чай.

Ползването на лечебните растения, представляващо стопанска дейност, се извършва въз основа на издадено разрешително за ползване, по реда на Закона за лечебни растения (ЗЛР). Разрешителното не се издава, когато билките се събират за лични нужди от земи, гори или водни обекти, общинска собственост. Разрешителното не се изисква и когато лечебните растения са култивирани от собствениците или ползвателите на земи, гори или водни обекти, освен когато са култивирани от общината.

IV. ПРИОРИТЕТНИ МЕРКИ ЗА ОПАЗВАНЕ НА РЕСУРСИТЕ И РАЗНООБРАЗИЕТО НА ЛЕЧЕБНИ РАСТЕНИЯ, ВКЛЮЧИТЕЛНО НА РЕДКИ ИЛИ ЗАСТРАШЕНИ ОТ ИЗЧЕЗВАНЕ ВИДОВЕ

Лечебните растения в естествените им находища се опазват от увреждане и унищожаване с цел осигуряване на устойчивото им ползване. Опазването на лечебните растения е система от мерки и дейности, целящи запазването на биологичното разнообразие на лечебните растения и техните популации. Като основни причини за нарушаване на биологичното разнообразие от лечебни растения е биологически неоправданата експлоатация на находищата. С най-големи последствия са урбанизацията, индустриализацията, строежът на пътища, изхвърлянето и натрупването на отпадъци. Наред с това пряко за влошаване на популациите влияе замърсяването на почвите, резултат на неправилната им химизация за селското стопанство. Силно негативно влияние върху популацията на лечебни растения оказва промяната на естествената и характерна за района растителност, предизвикана от неправилно подбрани или изведени лесокултурни мероприятия – голи и изборни сечи, създаване на масиви от монокултури най-вече от иглолистни видове.

Върху запасите на лечебни растения силно влияние оказва и начина на експлоатация на находищата. Не природосъобразното събиране, липсата на период за възстановяване и покой, нарушаване на нормалното семенно и вегетативно размножаване са основните причини за понижаване възможностите на естествените находища като източник на суровини.

Общинското ръководство на община Шумен се стреми да осъществи дейностите свързани със съхраняване, укрепване и възстановяване на ключови екосистеми, местообитания, видове и особености на ландшафта за опазване на биологичното и ландшафтно разнообразие. Целта на раздел „Лечебни растения“ е да се осигури комплексно, многократно и ефективно използване на перспективните лекарствени растения, опазването им за задоволяване потребностите на населението, възстановяване качеството и предотвратяване изчезването на отделните видове и свързаните с тях компоненти на околната среда. В тази връзка мерките, които следва да се предприемат за опазване на ресурсите от лечебни растения на територията на община Шумен са както следва:

ПРОГРАМА ЗА ОПАЗВАНЕ НА ОКОЛНАТА СРЕДА НА ОБЩИНА ШУМЕН 2021 – 2028 Г.
РАЗДЕЛ „ЛЕЧЕБНИ РАСТЕНИЯ“

- Осъществяване на контрол за недопускане ползването на лечебни растения по начини и със средства, водещи до увреждане или унищожаване на местообитанията;
- Брането на билки трябва да става в сроковете, определени за всеки вид, тъй като преждевременното или закъснялото бране води до похабяването на техните ресурси;
- Запознаване на ползвателите на лечебни растения с техните задължения и отговорности;
- Брането на билки трябва да се извършва само в райони с плътни находища на отделните видове. Да се избягва брането на единични и разпръснати растения.
- При събиране на диворастящи видове да не се унищожават цялото находище, като се оставя част от най-добрите екземпляри за естественото семенно размножаване и възстановяване на находището.
- Определяне на режим за ползване на находищата при наличие на увреждане на находището;
- Предписания към собствениците на земи, гори или водни обекти около които има находища на лечебни растения, да не се допуска увреждането на естествените находища при използването на пестициди и минерални торове.
- Участие на обществеността при вземането на решения, във връзка с опазването на лечебните растения на територията на общината.
- Провеждане на информационна и разяснителна кампания сред населението, запознаването им с видовете им лечебни растения, начин на събиране на билките и нормативната уредба.
- При ползване на лечебни растения е необходимо да не се допуска увреждане на дърветата в резултат на чупене, рязане на клони и сеч.

За диворастящите защитени лечебни растения се забранява:

1. Сеченето, брането, късането, изкореняването, хербаризирането независимо от тяхното състояние и фаза на развитие;
2. Унищожаването и увреждането на находищата им;
3. Притежаването, пренасянето, търговията и изнасянето зад граница в свежо или изсушено състояние на цели растения или на части от тях;

4. Събиране на семена, луковици, коренища и други репродуктивни органи.

Да се спазват изискванията за опазване на находищата на лечебни растения, обект на събиране по чл. 4 от Наредба № 2/ 20.01.2004 година за правилата и изискванията за събиране на билки и генетичен материал от лечебни растения.

Експлоатацията на находищата да се редува с период на възстановяване на ресурсите, посочени в чл. 6 от Наредба № 2/ 20.01.2004 година.

Позволителни за ползване на лечебни растения да се издават само на физически или юридически лица, срещу запламена такса.

Разрешителното за събиране на билки следва да се издава в периода на събиране на съответната билка по чл. 7 и 8 по Наредба № 2/ 20.01.2004 година и да има срок на валидност.

Количествата лечебни растения, следва да не надхвърлят предвидените проценти за ползване на ресурса, посочени в Наредба № 2/ 20.01.2004 година.

! Препоръки за устойчиво ползване на лечебните растения и опазване на находищата !

Основен елемент при планиране на ползването на ресурсите от лечебни растения са обвързвани с размера и състоянието на запасите от конкретните видове по земята. При събиране на плодове и цветове от дървесни видове не трябва да се допуска рязането и чупенето на клони. Необходимо е да се ограничи до минимум събиране на подземни части (корени, коренища, грудки и луковици) както и на кори, тъй като ефектът на пряко унищожаване е неоспорим и запазването на част от находището и осигуряване на период за възстановяване е задължително. Много важен кръг от действия е свързан с повишаване на природозащитната култура на местното население и най-вече на събирачи и заготвители. Необходимо е да се разработят и разпространят информационни материали (забранени видове и основни правила за събиране), с цел да се ограничи събирането на редки и застрашени лечебни растения поради незнание или унищожаване на находища поради неправилно бране. Налице са обективни условия за прилагане на природозащитни стимули за развитие на алтернативни дейности, косвено намаляващи отрицателното влияние върху лечебните ресурси. Това може да се осъществи със създаване на култивирани насаждения от лечебни и етеричномаслени култури, които може да бъдат финансово подпомогнати от европейските фондове. Устойчиво ползване на лечебните растения в количества, по начини и със средства, които не водят до трайно намаляване на генетичния им или ресурсния потенциал и позволяват дългосрочното задоволяване на нуждите на сегашните и бъдещите поколения, може да се достигне с недопускане събиране на

количества над установените в програмата и периодично актуализиране на състоянието на местообитанията.

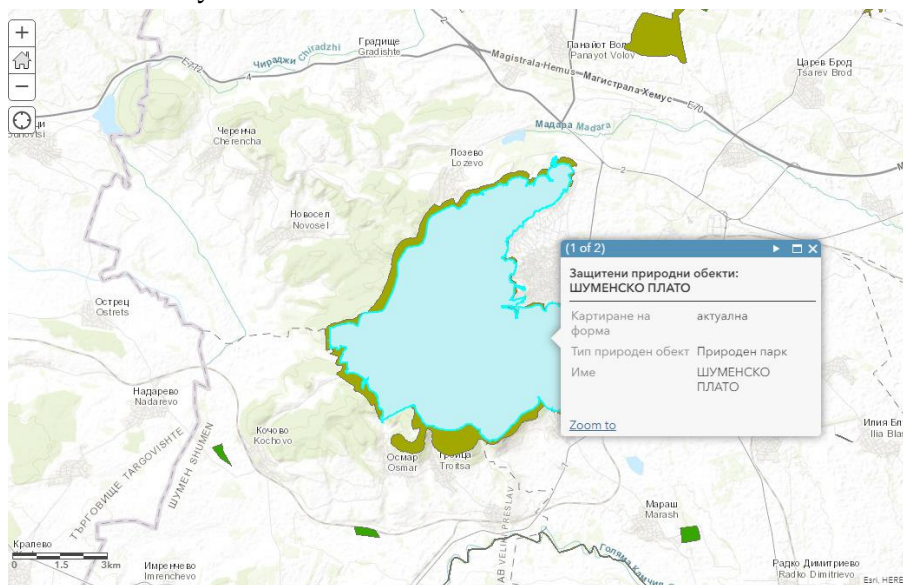
V. ИЗБОР И РЕГЛАМЕНТ НА ТЕРИТОРИИ, КОИТО НЕ СА ЗАЩИТЕНИ, НО ИЗИСКВАТ ПОДХОДЯЩО УПРАВЛЕНИЕ С ЦЕЛ УСТОЙЧИВОТО ПОЛЗВАНЕ НА ЛЕЧЕБНИ РАСТЕНИЯ В ТЯХ.

Община Шумен няма избор и регламент на територии, които не са защитени, с цел устойчивото ползване на лечебните растения. Няма територии, които да изискват подходящо управление с цел устойчиво ползване на лечебните растения в тях.

В доклад на ДГС Шумен, се препоръчва да се депозира искане пред Регионалната инспекция по околната среда и водите за регламентиране на находищата от посочените по-горе защитени и поставени под ограничен режим на ползване видове, които не са картирани и проучени по-подробно до сега, както и да бъде определен режим за ползването, и опазването им.

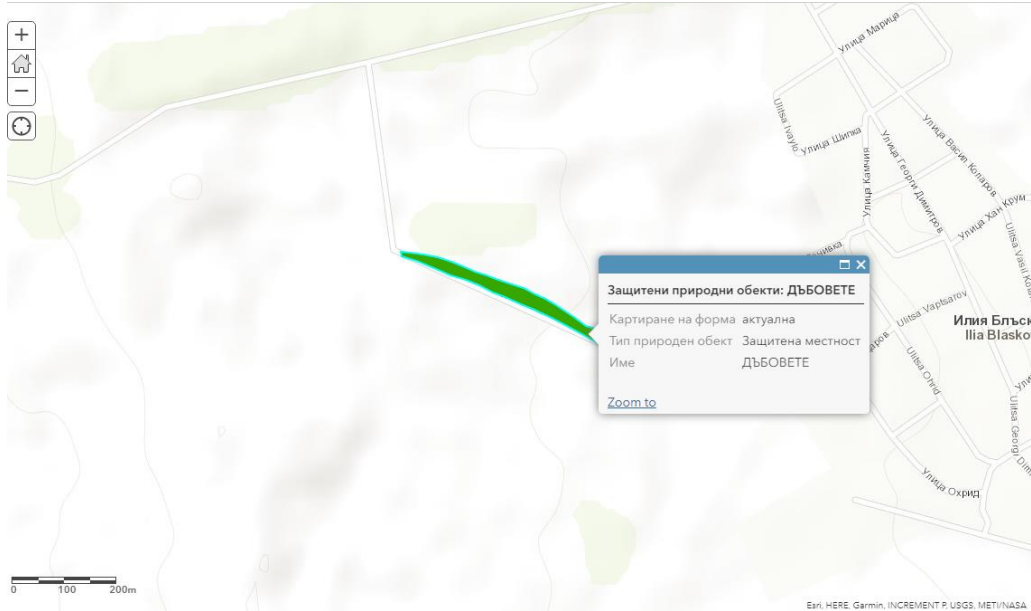
На територията на община Шумен са обявени следните защитени територии:

Резерват „Букака“ е с площ 62,49 ха, разположена в територията на Природен парк „Шуменско плато“, в землището на община Шумен, с код в регистъра на ИАОС под номер 31. Резервата е обявен със Заповед №.79 от 05.02.1980 г., бр. 21/1980 на Държавен вестник, а в последствие Заповед № РД-196 от 28.02.2013 г., бр. 33/2013 на Държавен вестник е актуализирана площта. Целта на обявяване на резервата е запазване на ценни за науката растителни и животински видове. В резервата се забраняват всякакви дейности, с изключение на: 1. тяхната охрана; 2. посещения с научна цел; 3. преминаването на хора по маркирани пътеки, включително с образователна цел; 4. събиране на семенен материал, диви растения и животни с научна цел или за възстановяването им на други места в количества, начини и време, изключващи нарушения в екосистемите; Резервата се припокрива частично със ЗЗ по директивата за местообитанията – Шуменско плато.



Фигура 2 Резерват „Букака“

Защитена местност „Дъбовете“ е с площ 0,5 ха, разположена в землището на село Илия Блъсково, община Шумен, с код в регистъра на ИАОС под номер 364. Защитената зона е обявена със Заповед No.РД956 от 25.07.2003 г., бр. 73/2003 на Държавен вестник. Целта на обявяването на защитената местност е опазването на вековна гора от летен дъб на възраст около 200 години. Регламентираният режим на защита включва забрана за всякакви действия, като нараняване на стъблото, кастрене, чупене на клони и др., които биха довели до повреждане или унищожаване на вековните дървета.

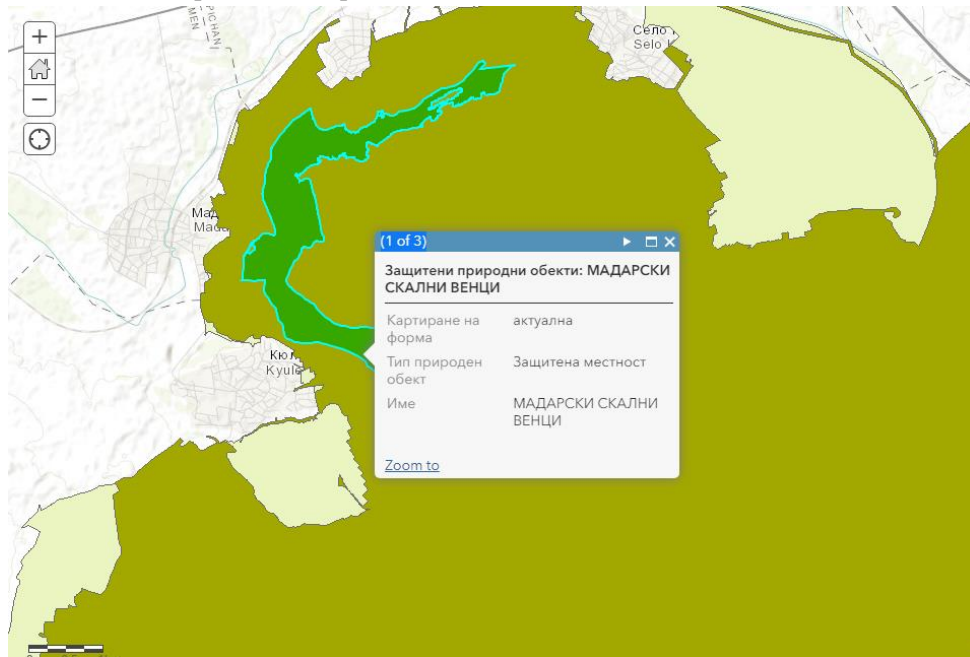


Фигура 3 Защитена местност „Дъбовете“

Защитена местност „Мадарски скални венци“ е с площ 319,13 ха, разположена в землището на село Мадара на община Шумен и гр. Каспичан и село Кюлевча на община Каспичан. Защитената местност е с код в регистъра на ИАОС под номер 453. Защитената зона е обявена със Заповед No.РД-535 от 12.07.2007 г., бр. 68/2007 на Държавен вестник. Целта на обявяването на защитената местност е опазване на карстови скални венци, местообитания на изявени петрофилни и защитени животински видове (лешников и горски сънливец, белогръд таралеж, подковоноси и гладконоси прилепи, гарван, белоопашат мишелов, скален орел, както и опазване на защитени животински видове: малък лешояд, бухал, черен и белогръд бързолет, скална лястовица, ливаден дърдавец, шипоопашата и шипобедрена костенурка, стенен гущер, дъждовник и др. Също така опазване на находища на редки и защитени растителни видове (гризebaхова кутявка, румелийско подрумиче, източен равнец, ленолистен целolist, източен микс, кавказка копривка, туфест игловръх и др.

Регламентираният режим на защита включва забрана за практикуване на парапланеризъм и делтапланеризъм, скално катерене, с изключение на обозначените за това места. Забранени са спелеологични и друг тип прониквания на местата с прилепни колонии, както и провеждане на състезания от типа „Off Road“ с високо проходими

моторни превозни средства. В защитената местност са забранени паленето на огън и бивакуване, с изключение на регламентираните, обозначените и обезопасените за това места, пашата на домашни животни и ловуването. Забранен е добива на полезни изкопаеми и инертни материали и извършването на профилактични дейности на скалния масив през месеците април, май и юни, с изключение на дейности, предизвикани от непредвидени аварийни ситуации, дължащи се на лабилното състояние на скалния венец. В зоната е забранено и увреждане и унищожаване, както и друго третиране на скалните венци, с изключение провеждане на дейности, предвидени по реда на Закона за паметниците на културата и музеите, Постановление № 161 от 5.08.1958 г. на Министерския съвет (ДВ, бр.70 от 1958 г.) и Наредба № 22 на Комитета за култура и Комитета по архитектура и благоустройство (ДВ, бр. 14 от 1981 г.), отнасящи се за Национален историко-археологически резерват „Мадара“. Строителство и поставянето на преместваеми обекти и съоръжения, с изключение на такива, предвидени по реда на Закона за паметниците на културата и музеите, Постановление № 161 от 5.08.1958 г. на Министерския съвет (ДВ, бр.70 от 1958 г.) и Наредба № 22 на Комитета за култура и Комитета по архитектура и благоустройство (ДВ, бр. 14 от 1981 г.), отнасящи се за Национален историко-археологически резерват „Мадара“, също е забранено, както и провеждането на масови мероприятия от всякакъв характер, включително концерти и събори.



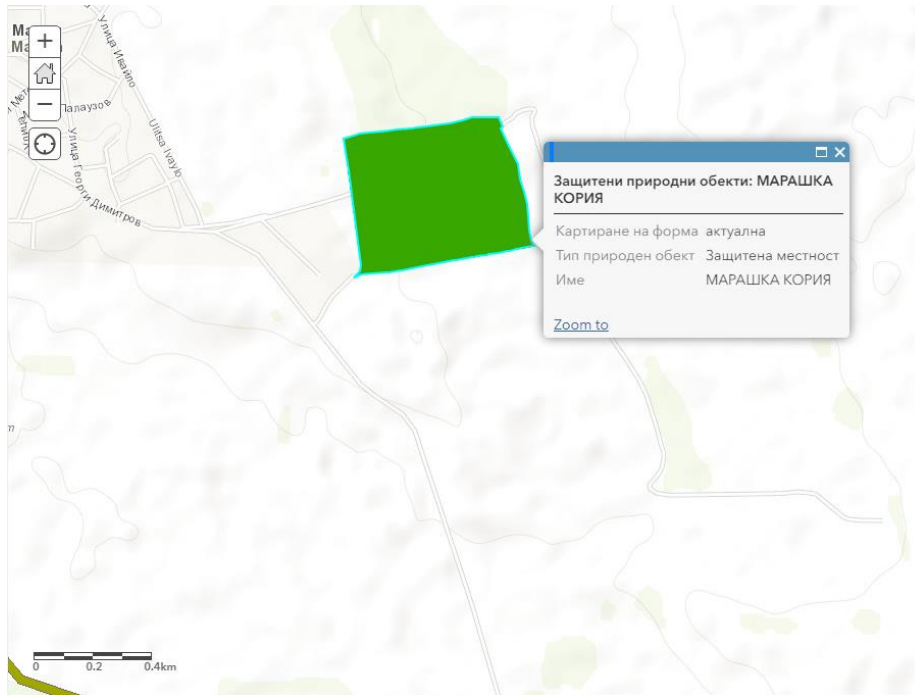
Фигура 4 Защитена местност „Мадарски скални венци“

Защитена местност „Марашка кория“ е с площ 23 ха, разположена в землището на село Мараш от община Шумен, с код в регистъра на ИАОС под номер 366. Защитената зона е първоначално обявена със Заповед No.РД-416 от 12.06.1979 г., бр. 56/1979 на Държавен вестник, а в последствие прекатегоризирана със Заповед No.РД-958 от

ПРОГРАМА ЗА ОПАЗВАНЕ НА ОКОЛНАТА СРЕДА НА ОБЩИНА ШУМЕН 2021 – 2028 Г.
РАЗДЕЛ „ЛЕЧЕБНИ РАСТЕНИЯ“

25.07.2003 г., бр. 73/2003 на Държавен вестник. Целта на обявяването на защитената зона е да се опази вековна гора от летен дъб на възраст от около 250-300 години.

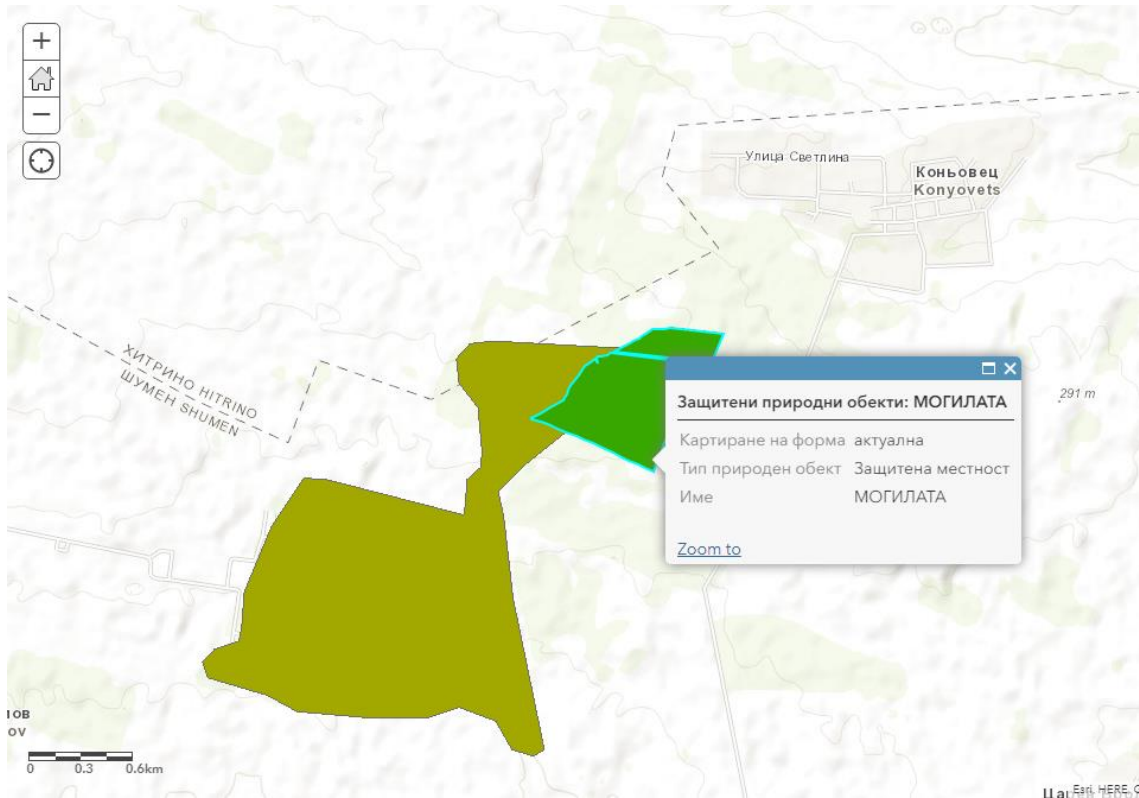
Регламентираният режим на защита включва забрана за провеждането на всякакви действия, които биха довели до повреждането на дърветата, както и влизането, преминаването и паркирането на МПС. В защитената местност е забранено строителството и изкопните работи. Забранено е извеждането на сечи, с изключение на санитарните, разрушаването на гнезда на птици и вземането на яйцата и малките им.



Фигура 5 Защитена местност „Марашка кория“

Защитена местност „Могилата“ е с площ 47,5 ха, разположена в землището на село Коньовец на община Шумен, с код в регистъра на ИАОС под номер 368. Защитената зона е първоначално обявена със Заповед No.РД-4051 от 29.12.1973 г., бр. 29/1974 на Държавен вестник, а в последствие прекатегоризирана със Заповед No.РД-960 от 25.07.2003 г., бр. 73/2003 на Държавен вестник. Целта на обявяването на защитената местност е опазване на естественото находище на степни формации – тревни и храстовидни, както и на вида пролетен гороцвет (*Adonis vernalis* L.), лечебно растение под ограничителен режим на ползване. Регламентираният режим на защита включва забрана за провеждането на сечи, освен санитарни и ландшафтни такива, с оглед подобряване санитарното и украсно значение на горите около тези обекти, късането и изкореняването на всякакви растения. Забранява се пашата на добитък, през всяко време на годината, както и преследването на сивите животни, птиците и техните малки, развалянето на леговищата и гнездата им. Забранява се разкриването на кариери, повреждането или изменянето на естествения облик на местността, включително и на

водните течения, чупенето драскането и повреждането на скалните и земните образувания, на сталактитите и др. формации в пещерите.

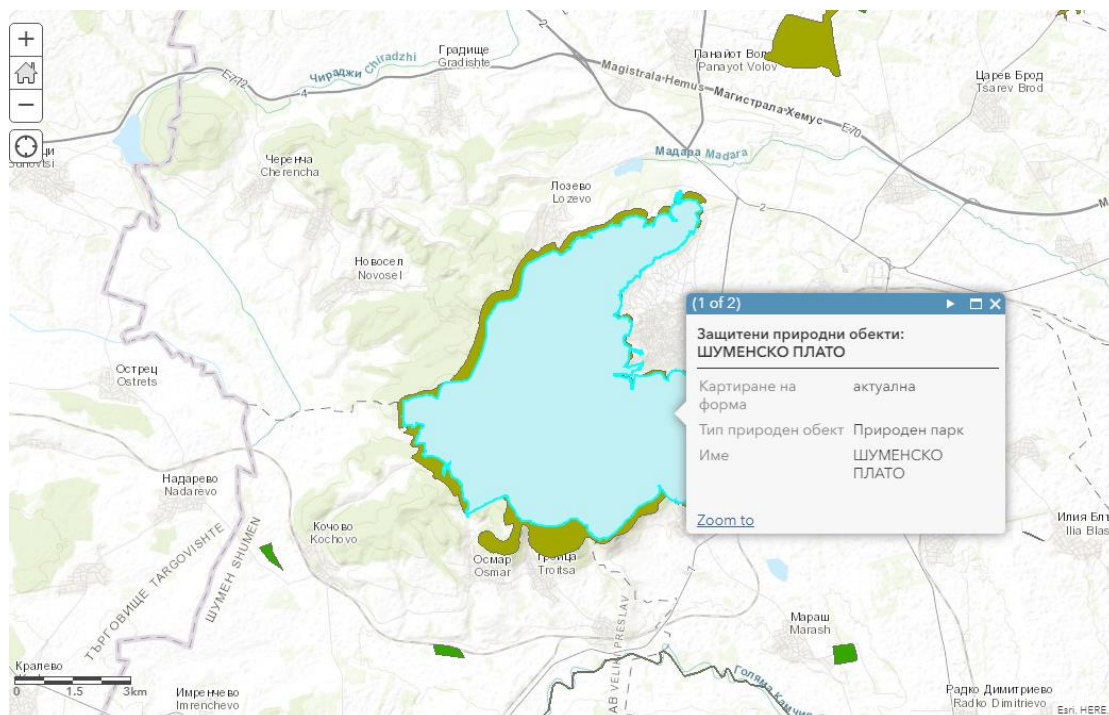


Фигура 6 Защитена местност „Могилата“

Природен парк „Шуменско плато“ е с площ 3930,7 ха, разположена в землището на село Кочово, с. Осмар, с. Троица на община Велики Преслав и землището на гр. Шумен и с. Лозево на община Шумен, с код в регистъра на ИАОС под номер 4.

Природния парк е обявен първоначално със Заповед No.РД-79 от 05.02.1980 г., бр. 21/1980 на Държавен вестник, а в последствие прекатегоризиран със Заповед No.РД-563 от 08.05.2003 г., бр. 60/2003 на Държавен вестник и приет План за управление с Решение No.464 от 23.06.2011 г., бр. 61/2011 на Държавен вестник. Природен парк „Шуменско плато“ частично се припокрива с резерват „Буката“ и ЗЗ по директивата за местообитанията – Шуменско плато. Целта на обявяването на Парка за защитена територия е запазване на ценни растителни и животински общности, както и запазване на голямото разнообразие и красотата на местата, подходящи за почивка и туризъм.

Регламентираният режим на защита включва забрана за ловуване, събиране и унищожаване на яйца на птици и повреждане на гнездата им. Забранена е употребата на взривни вещества, както и провеждането на минно-геоложки и други дейности, с които се изменя ландшафтът, както и разкриването на кариери. Режим на дейности забранява също така паленето на огън, освен на определените за това места. Разрешено е провеждането на ловно-стопански мероприятия за увеличаване и подпомагане развитието на полезния дивеч.



Фигура 7 Природен парк „Шуменско плато“

4. Защитени зони

Защитените зони (ЗЗ) са територии, предназначени за опазване или възстановяване на благоприятното състояние на включените в тях природни местообитания, както и на видовете в техния естествен район на разпространение. България се нарежда на второ място в ЕС с процент от територията, попадащи в мрежата „Натура 2000“ (34.3% или 3 905 989 ха обща площ). Освен защитените територии, обявени по реда на ЗЗТ, на територията на общината са разположени и зони под специална защита по единната европейска мрежа НАТУРА 2000. Мрежата гарантира поддържането, и където е необходимо възстановяването на благоприятния природозащитен статус на природните местообитания и местообитанията на съответните видове в естествената им област на разпространение.

На територията на община Шумен попадат изцяло или частично шест защитени зони по реда на ЗБР, както следва:

- ЗЗ с код BG0000501 „Голяма Камчия“ ЗЗ по директивата за местообитанията;
- ЗЗ с код BG0000602 „Кабияк“ ЗЗ по директивата за местообитанията;
- ЗЗ с код BG0000138 „Каменица“ ЗЗ по директивата за местообитанията;
- ЗЗ с код BG0002038 „Провадийско - Роякско плато“ за опазване дивите птици;
- ЗЗ с код BG0000104 „Провадийско - Роякско плато“ ЗЗ по директивата за местообитанията;
- ЗЗ с код BG0000382 „Шуменско плато“ ЗЗ по директивата за местообитанията;

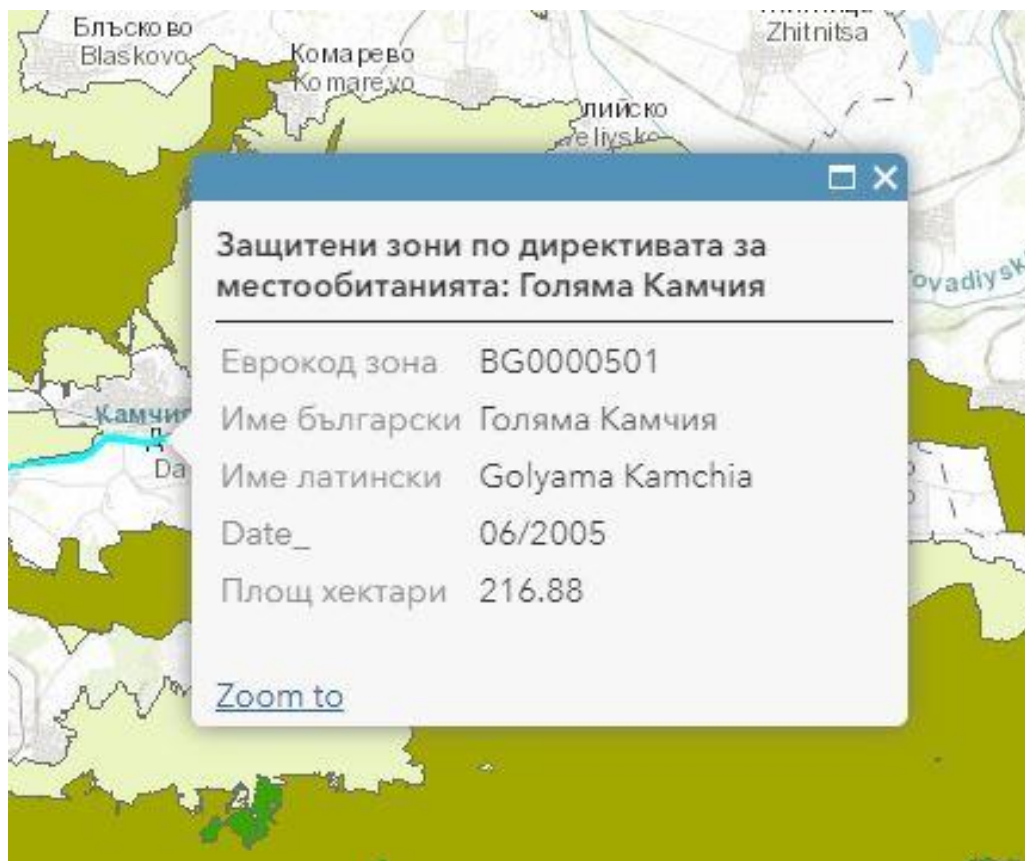
Защитена зона с код BG0000501 „Голяма Камчия“ е с площ 216,69 ха, обявена за опазване на природните местообитания и на дивата флора и фауна, одобрена с Решение

№.122 от 02.03.2007 г., бр. 21/2007 на Държавен вестник 2-2-501-122-2007. От територията на община Шумен се включват следните населени места: гр. Шумен, с. Ивански, с. Мараш, с. Радко Димитриево, с. Салманово. Предмет на опазване са следните природни местообитания и видове:

Съгласно чл. 6, ал. 1, т. 1 от Закона за биологичното разнообразие предмет на опазване са: Панонски гори с *Quercus petraea* и *Carpinus betulus* Pannonic woods with *Quercus petraea* and *Carpinus betulus* (Приоритетно местообитание или вид от Директива 92/43/ЕЕС); Балкано-панонски церово-горунови гори Pannonian-Balkanic turkey oak-sessile oak forests.

Видове по чл. 6, ал. 1, т. 2 от ЗБР: Видра *Lutra lutra*; Добруджански (среден) хомяк *Mesocricetus newtoni*; Дългокрил прилеп *Miniopterus schreibersi*; Остроух нощник *Myotis blythii*; Дългопръст нощник *Myotis caraccinii*; Трицветен нощник *Myotis emarginatus*; Голям нощник *Myotis myotis*; Средиземноморски подковонос *Rhinolophus blasii*; Южен подковонос *Rhinolophus euryale*; Голям подковонос *Rhinolophus ferrumequinum*; Малък подковонос *Rhinolophus hipposideros*; Подковонос на Мехели *Rhinolophus mehelyi*; Лалутер *Spermophilus citellus*; Пъстър пор *Vormela peregusna*; Червенокоремна бумка *Bombina bombina*; Жълтокоремна бумка *Bombina variegata*; Обикновена блатна костенурка *Emys orbicularis*; Голям гребенест тритон *Triturus karelinii*; Черна (балканска) мряна *Barbus meridionalis* Маришка мряна *Barbus plebejus* Обикновен щипок *Cobitis taenia* Европейска горчивка *Rhodeus sericeus amarus*; Бисерна мида *Unio crassus*; Обикновен паракалоптенус *Paracaloptenus caloptenoides*; *Callimorpha quadripunctaria*; Обикновен сечко *Cerambyx cerdo*.

В защитената зона се забранява: Провеждане на състезания с моторни превозни средства извън съществуващите пътища в не урбанизирани територии; Забранява се промяна на начина на трайно ползване, разораване, залесяване и превръщане в трайни насаждения на ливади, пасища и мери при ползването на земеделските земи като такива; Забранява се употреба на торове, подобрители на почвата, биологично активни вещества, хранителни субстрати и продукти за растителна защита, които не отговарят на изискванията на Закона за защита на растенията; Забранява се палене на стърнища, слогове, крайпътни ивици и площи със суха и влаголюбива растителност.



Фигура 8 Защитена зона „Голяма Камчия“ с код BG0000501

Защитена зона с код BG0000602 „Кабюк“ е с площ 286.76 х, е вписана като Защитена зона по Директива за местообитанията. Обявена е със Заповед No.РД-301 от 31.03.2021 г., бр. 49/2021 на ДВ. Зоната заема части от Област Шумен и Община Хитрино, като в обхвата на община Шумен са включени землищата на гр. Шумен и с. Конъвец. **Съгласно чл. 6, ал. 1, т. 1 от Закона за биологичното разнообразие предмет на опазване са:** Субконтинентални пери-панонски храстови съобщества; Понто-сарматски широколистни храстчета; Полуестествени сухи тревни и храстови съобщества върху варовик (Festuco-Brometalia) (важни местообитания на орхидеи); Субпанонски степни тревни съобщества; Панонски гори с *Quercus petraea* и *Carpinus betulus*; Евро-сибирски степни гори с *Quercus spp.*

Видове по чл. 6, ал. 1, т. 2 от ЗБР: бозайници - Пъстър пор (*Vormela peregusna*); земноводни и влечуги - Голям гребенест тритон (*Triturus karelinii*), Пъстър смок (*Elaphe sauromates*), Шипоопашата костенурка (*Testudo hermanni*), Шипобедрена костенурка (*Testudo graeca*); растения - Червено усойниче (*Echium russicum*).

В границите на защитената зона се забранява:

- Провеждане на състезания с моторни превозни средства извън съществуващите пътища;

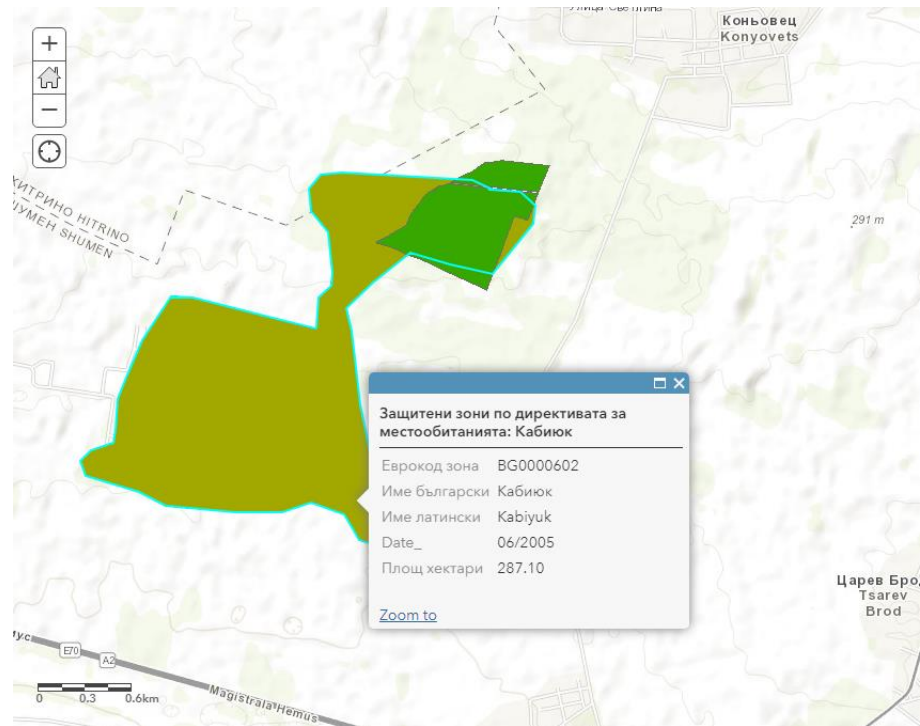
ПРОГРАМА ЗА ОПАЗВАНЕ НА ОКОЛНАТА СРЕДА НА ОБЩИНА ШУМЕН 2021 – 2028 Г.
РАЗДЕЛ „ЛЕЧЕБНИ РАСТЕНИЯ“

- Забранява се промяна на начина на трайно ползване, разораване, залесяване и превръщане в трайни насаждения на ливади, пасища и мери при ползването на земеделските земи като такива;

Забранява се премахване на характеристики на ландшафта (синори, жизнени единични и групи дървета, традиционни ивици, заети с храстово-дървесна растителност сред обработваеми земи, защитни горски пояси, каменни огради и живи плетове) при ползването на земеделските земи като такива освен в случаите на премахване на инвазивни чужди видове дървета и храсти;

- Забранява се употреба на торове, подобрители на почвата, биологично активни вещества, хранителни субстрати и продукти за растителна защита, които не отговарят на изискванията на Закона за защита на растенията;

- Забранява се палене на стърнища, слокове, крайпътни ивици и площи със суха и влаголюбива растителност.

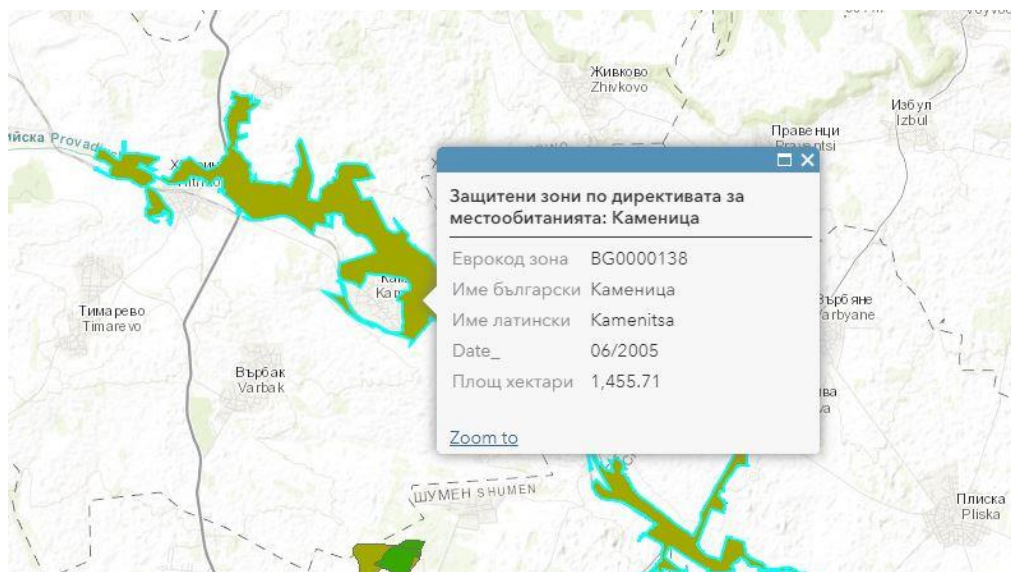


Фигура 9 Защитена зона с код BG0000602 „Кабюк“

Защитена зона с код BG0000138 „Каменица“ с площ 1455,72 ха, за опазване на природните местообитания и на дивата флора и фауна, одобрена с Заповед No.РД-690 от 25.08.2020 г., бр. 80/2020 на Държавен вестник 2-2-138-690-2020. От територията на община Шумен се включват следните землища: с. Велино, с. Коньовец, с. Царев брод.

Предмет на опазване са следните природни местообитания и видове:

1. Съгласно чл.6, ал.1, т.1 от ЗБР: 40С0 * Понто-сарматски широколистни храстчета; 6110 * Отворени калцифилни или базифилни тревни съобщества от *Alyso-Sedion albi*; 6210 Полуестествени сухи тревни и храстови съобщества върху варовик (*Festuco-Brometalia*) (*важни местообитания на орхидеи); 6240 * Субпанонски степни тревни съобщества; 6430 Хидрофилни съобщества от високи тревни в равнините и в планинския до алпийския пояс; 8310 Неблагоустроени пещери; 91Е0 * Алувиални гори с *Alnus glutinosa* и *Fraxinus excelsior* (*Alno-Pandion*, *Alnion incanae*, *Salicion albae*); 91G0 * Панонски гори с *Quercus petraea* и *Carpinus betulus*; 91Н0 * Панонски гори с *Quercus pubescens*;
2. Съгласно чл. 6, ал. 1, т. 2 от ЗБР: 2.2.1. бозайници – Лалугер (*Spermophilus citellus*), Добруджански (среден) хомяк (*Mesocricetus newtoni*), Видра (*Lutra lutra*), Пъстър пор (*Vormela peregusna*); 2.2.2. земноводни и влечуги – Червенокоремна бумка (*Bombina bombina*), Голям гребенест тритон (*Triturus karelinii*), Шипоопашата костенурка (*Testudo hermanni*), Шипобедрена костенурка (*Testudo graeca*), Обикновена блатна костенурка (*Emys orbicularis*), Пъстър смок (*Elaphe sauromates*); 2.2.3. безгръбначни – Бръмбар рогач (*Lucanus cervus*), Обикновен сечко (*Cerambyx cerdo*), Буков сечко (*Morimus funereus*).



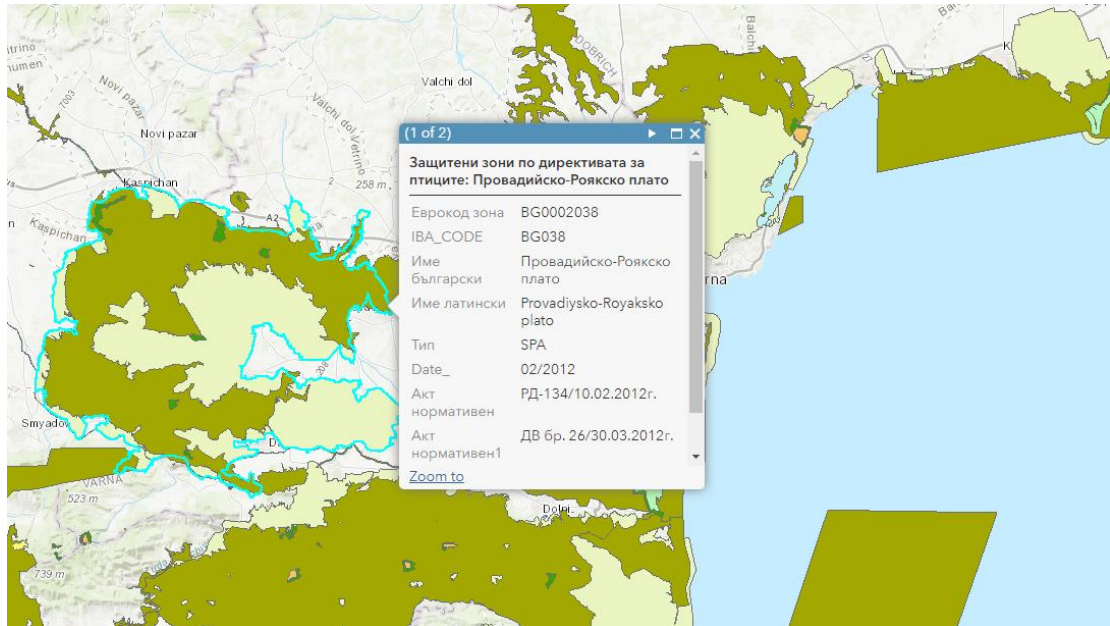
Фигура 10 Защитена зона с код VG0000138 „Каменица“

Защитена зона с код VG0002038 „Провадийско - Роякско плато“ е с площ 84031,5 ха, за опазване на дивите птици, обявена със Заповед № 134 от 10.02.2012 г., бр. 30/2012 на Държавен вестник. В последствие със Заповед No.РД-73 от 28.01.2013 г., обн. ДВ бр. 10/2013г. е обнародвана промяна в режима на дейностите. От територията на община Шумен попадат следните землища на селата: с. Вехтово, с. Друмево, с. Ивански, с. Илия Блъсково, с. Кладенец, с. Костена река, с. Мадара, с. Овчарово. Целите на обявяване са

опазване и поддържане на местообитанията на посочените в т. 2 видове птици за постигане на тяхното благоприятно природозащитно състояние и възстановяване на местообитания на видове птици по т. 2, за които е необходимо подобряване на природозащитното им състояние. Зоната се припокрива частично или напълно със ЗМ „Водениците“, ЗМ „Карстовия каньон голямата канара“, ЗМ „Рояшка скала“, ЗМ „Славейкова гора, ЗМ „Снежанска кория“ и ЗЗ по директивата за местообитания Екокоридор Камчия-Емине.

Предмет на опазване са следните видове:

- 1. Съгласно чл. 6, ал. 1, т. 3 от ЗБР:** Розов пеликан (*Pelecanus onocrotalus*), Нощна чапла (*Nycticorax nycticorax*), Малка бяла чапла (*Egretta garzetta*), Черен щъркел (*Ciconia nigra*), Бял щъркел (*Ciconia ciconia*), Блестящ ибис (*Plegadis falcinellus*), Осояд (*Pernis ptilorhynchus*), Черна каня (*Milvus migrans*), Червена каня (*Milvus milvus*), Египетски лешояд (*Neophron percnopterus*), Орел змияр (*Circus gallicus*), Тръстиков блатар (*Circus aeruginosus*), Полски блатар (*Circus cyaneus*), Степен блатар (*Circus macrourus*), Ливаден блатар (*Circus pygargus*), Малък креслив орел (*Aquila pomarina*), Голям креслив орел (*Aquila clanga*), Скален орел (*Aquila chrysaetos*), Малък орел (*Hieraetus pennatus*), Орел рибар (*Pandion haliaetus*), Вечерна ветрушка (*Falco vespertinus*), Малък сокол (*Falco columbarius*), Сокол скитник (*Falco peregrinus*), Ливаден дърдавец (*Crex crex*), Сив жерав (*Grus grus*), Турилик (*Burhinus oedipnemus*), Бухал (*Bubo bubo*), Козодой (*Carpodacus europaeus*), Земеродно рибарче (*Alcedo atthis*), Синявица (*Coracias garrulus*), Сив кълавач (*Picus canus*), Черен кълавач (*Dryocopus martius*), Среден пъстър кълавач (*Dendrocopos medius*), Дебелоклюна чучулига (*Melanocorypha calandra*), Горска чучулига (*Lullula arborea*), Полска бърбрица (*Anthus campestris*), Ястребогушо коприварче (*Sylvia nisoria*), Червеногърба сврачка (*Lanius collurio*), Черночела сврачка (*Lanius minor*), Градинска овесарка (*Emberiza hortulana*), Късопръст ястреб (*Accipiter brevipes*), Белоопашат мишелов (*Buteo rufinus*), Царски орел (*Aquila heliaca*), Сирийски пъстър кълавач (*Dendrocopos syriacus*), Черногърбо каменарче (*Oenanthe pleschanka*);
- 2. Съгласно чл. 6, ал. 1, т. 4 от ЗБР:** Малък гмурец (*Tachybaptus ruficollis*), Голям корморан (*Phalacrocorax carbo*), Сива чапла (*Ardea cinerea*), Малък ястреб (*Accipiter nisus*), Обикновен мишелов (*Buteo buteo*), Черношипа ветрушка (Керкенец) (*Falco tinnunculus*), Сокол орко (*Falco subbuteo*), Речен дъждосвирец (*Charadrius dubius*), Обикновена калугерица (*Vanellus vanellus*), Късокрил кюкавец (*Actitis hypoleucos*), Пчелояд (*Merops apiaster*), Брегова лястовица (*Riparia riparia*), Степен орел (*Aquila nipalensis*).



Фигура 11 Защитена зона с код BG0002038 „Провадийско - Роякско плато“

Защитена зона с код BG0000104 „Провадийско - Роякско плато“ . Защитена зона „Провадийско – Роякско плато“ е вписана като Защитена зона по Директива за местообитанията с обща площ 50158.57 хектара и е обявена със Заповед No.РД-988 от 10.12.2020 г., бр. 6/2021 на ДВ. Зоната заема части от Областите Шумен и Варна, като в обхвата на Община Шумен са включени землищата на гр. Шумен, с. Вехтово, с. Друмево, с. Ивански, с. Костена река, с. Мадара, с. Овчарово. Целите на обявяването са опазване и поддържане на типовете природни местообитания, техните популации и разпространение в границите на зоната, за постигане и поддържане на благоприятното им природозащитно състояние.

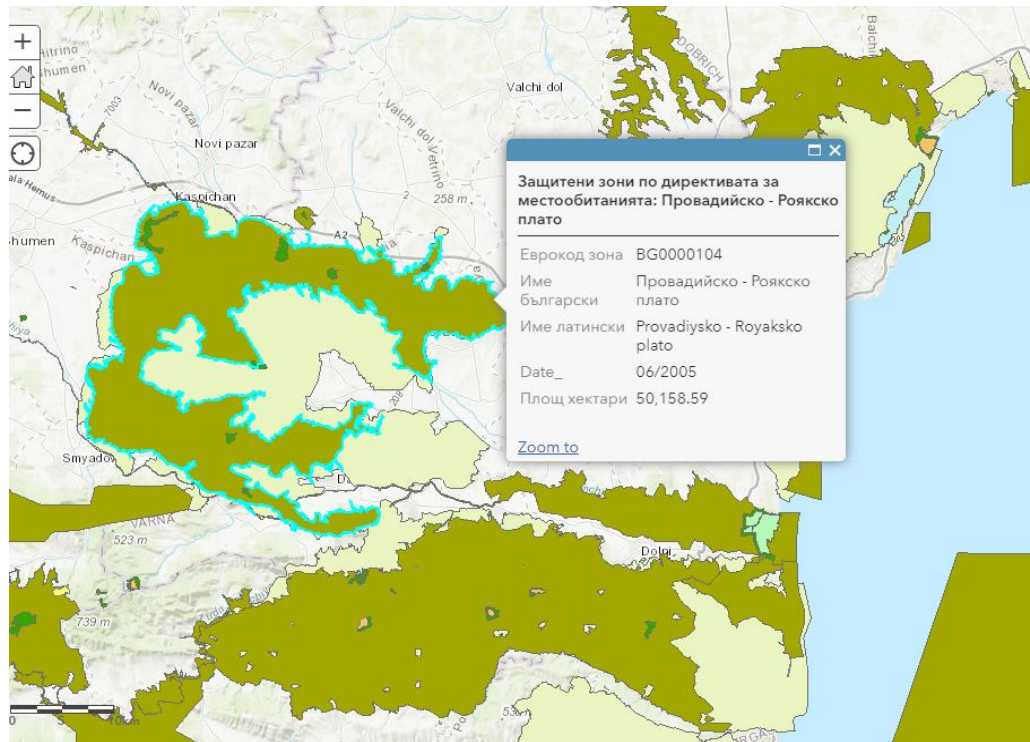
Видове по чл. 6, ал. 1, т. 1 от Закона за биологичното разнообразие: Отворени калцифилни или базифилни тревни съобщества от *Alyso-Sedion albi*; Полуестествени сухи тревни и храстови съобщества върху варовик (*Festuco-Brometalia*) (важни местообитания на орхидеи); Субпанонски степни тревни съобщества; Хидрофилни съобщества от високи треви в равнините и в планинския до алпийския пояс; Хазмофитна растителност по варовикови скални склонове; Неблагоустроени пещери; Термофилни букови гори (*Cephalanthero-Fagion*); Смесени гори от съюза *Tilio-Acerion* върху сипеи и стръмни склонове; Алувиални гори с *Alnus glutinosa* и *Fraxinus excelsior* (*Alno-Pandion*, *Alnion incanae*, *Salicion albae*); Панонски гори с *Quercus petraea* и *Carpinus betulus*; Панонски гори с *Quercus pubescens*; Евро-сибирски степни гори с *Quercus* spp.; Балкано-панонски церово-горунови гори; Западнопонтийски букови гори; Мизийски букови гори; Мизийски гори от сребролистна липа.

Съгласно чл. 6, ал. 1, т. 2 от ЗБР: бозайници – Голям нощник (*Myotis myotis*), Дългопръст нощник (*Myotis caraccinii*), Трицветен нощник (*Myotis emarginatus*),

Остроух нощник (*Myotis blythii*), Дългоух нощник (*Myotis bechsteinii*), Голям подковонос (*Rhinolophus ferrumequinum*), Малък подковонос (*Rhinolophus hipposideros*), Южен подковонос (*Rhinolophus euryale*), Подковонос на Мехели (*Rhinolophus mehelyi*), Дългокрил прилеп (*Miniopterus schreibersii*), Широкоух прилеп (*Barbastella barbastellus*), Лалугер (*Spermophilus citellus*), Добруджански (среден) хомяк (*Mesocricetus newtoni*), Видра (*Lutra lutra*), Пъстър пор (*Vormela peregusna*), Степен пор (*Mustela eversmanii*); земноводни и влечуги – Червенокоремна бумка (*Bombina bombina*), Голям гребенест тритон (*Triturus karelinii*), Пъстър смок (*Elaphe sauromates*), Обикновена блатна костенурка (*Emys orbicularis*), Шипоопашата костенурка (*Testudo hermanni*), Шипобедрена костенурка (*Testudo graeca*); риби – Приморска мряна (*Barbus bergi*), Обикновен щипок (*Cobitis taenia*); безгръбначни – Обикновен сечко (*Cerambyx cerdo*), Буков сечко (*Mormimus funereus*), Бръмбар рогач (*Lucanus cervus*), Алпийска розалия (*Rosalia alpina*), Четириточкова меча пеперуда (*Euplagia (Callimorpha) quadripunctaria*); растения – Обикновена пърчовка (*Himantoglossum caprinum*), Янкева кутявка (*Moehringia jankae*), Янкева метличина (*Centaurea jankae*).

В границите на защитената зона и по двете местообитания се забранява:

- Провеждане на състезания с моторни превозни средства извън съществуващите пътища в не урбанизирани територии;
- Забранява се промяна на начина на трайно ползване, разораване, залесяване и превръщане в трайни насаждения на ливади, пасища и мери при ползването на земеделските земи като такива;
- Забранява се употреба на торове, подобрители на почвата, биологично активни вещества, хранителни субстрати и продукти за растителна защита, които не отговарят на изискванията на Закона за защита на растенията;
- Забранява се палене на стърнища, слокове, крайпътни ивици и площи със суха и влаголюбива растителност;
- Забранява се провеждане на спелеоложки проучвания през размножителния период на прилепите – от 1 март до 30 юни;
- Забранява се добив на дървесина и биомаса в горите във фаза на старост освен в случаи на увреждане на повече от 50 % от площта на съответната гора във фаза на старост вследствие на природни бедствия и каламитети; в горите във фаза на старост, през които преминават съществуващи горски пътища и други инфраструктурни обекти, при доказана необходимост се допуска сеч на единични сухи, повредени, застрашаващи или пречещи на безопасното движение на хора и пътни превозни средства дървета или на нормалното функциониране на инфраструктурните обекти;



Фигура 12 Защитена зона с код BG0000104 „Провадийско - Роякско плато“

Защитена зона „Шуменско плато“ с код BG0000382 е вписана като Защитена зона по Директива за местообитанията с обща площ: 4490.62 хектара, със Заповед No.РД-1032 от 17.12.2020 г., бр. 19/2021 на ДВ., като са включени землищата на гр. Шумен, с. Лозево и с. Новосел.

Защитената зона е обявена с цел опазване и поддържане на местообитанията на посочените в т. 2.2 видове, техните популации и разпространение в границите на зоната, за постигане и поддържане на благоприятното им природозащитно състояние.

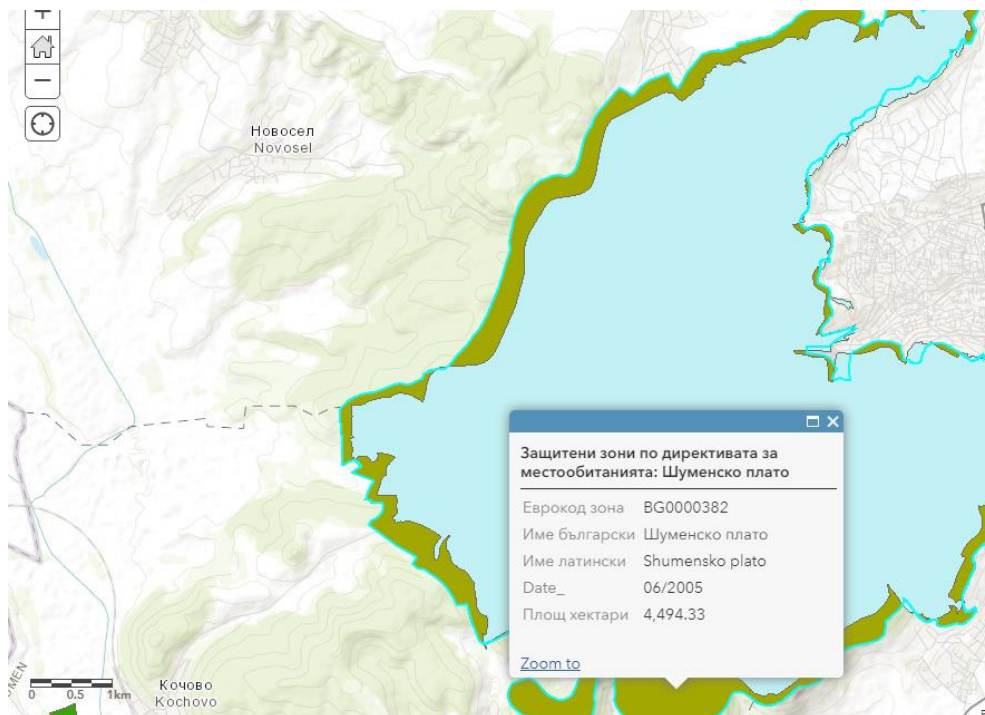
Видове по чл. 6, ал. 1, т. 1 от ЗБР: Отворени калцифилни или базифилни тревни съобщества от Alysso-Sedion albi; Полуестествени сухи тревни и храстови съобщества върху варовик (Festuco-Brometalia) (*важни местообитания на орхидеи); Субпанонски степни тревни съобщества; Извори с твърда вода с туфести формации (Cratoneurion); Хазмофитна растителност по варовикови скални склонове; Неблагоустроени пещери; Термофилни букови гори (Cephalanthero-Fagion); Панонски гори с Quercus petraea и Carpinus betulus; Панонски гори с Quercus pubescens; Балкано-панонски церово-горунови гори; Западнопонтийски букови гори; Мизийски букови гори.

Съгласно чл. 6, ал. 1, т. 2 от ЗБР: бозайници - Пъстър пор (Vormela peregusna), Добруджански (среден) хомяк (Mesocricetus newtoni), Южен подковонос (Rhinolophus euryale), Средиземноморски подковонос (Rhinolophus blasii), Подковонос на Мехели (Rhinolophus mehelyi), Малък подковонос (Rhinolophus hipposideros), Голям подковонос (Rhinolophus ferrumequinum), Остроух нощник (Myotis blythii), Дългопръст нощник (Myotis capaccinii), Трицветен нощник (Myotis emarginatus), Дългоух нощник (Myotis

bechsteinii), Голям нощник (*Myotis myotis*), Дългокрил прилеп (*Miniopterus schreibersii*); земноводни и влечуги - Голям гребенест тритон (*Triturus karelinii*), Жълтокоремна бумка (*Bombina variegata*), Пъстър смок (*Elaphe sauromates*), Обикновена блатна костенурка (*Emys orbicularis*), Шипоопашата костенурка (*Testudo hermanni*), Шипобедрена костенурка (*Testudo graeca*); безгръбначни - Еднорог болбелазмус (*Bolbelasmus unicornis*), Обикновен сечко (*Cerambyx cerdo*), Бръмбар рогач (*Lucanus cervus*), Буков сечко (*Morimus funereus*), Алпийска розалия (*Rosalia alpina*), Четириточкова меча пеперуда (*Euplagia (Callimorpha) quadripunctaria*), Лицена (Голяма огневка) (*Lycaena dispar*); растения - Обикновена пърчовка (*Himantoglossum carpinum*), Янкева кутявка (*Moehringia jankaе*).

В защитената зона се забранява:

- Палене на огън, благоустрояване, електрифициране, извършване на стопанска и спортна дейност в неблагоустроените пещери и на входовете им, както и чупене, повреждане, събиране или преместване на скални и пещерни образувания, преграждане на входовете или на отделни техни галерии по начин, възпрепятстващ преминаването на видовете прилепи;
- Забранява се провеждане на спелеоложки проучвания през размножителния период на прилепите - 1 март до 30 юни;
- Забранява се провеждане на състезания с моторни превозни средства извън съществуващите пътища;
- Забранява се разораване и залесяване на поляни, голини и други незалесени горски територии в границите на негорските природни местообитания по т. 2.1 освен в случаите на доказана необходимост от защита срещу ерозия и порои;
- Забранява се употреба на минерални торове в ливади, пасища, мери, изоставени орни земи и горски територии, както и на продукти за растителна защита и биоциди от професионална категория на употреба в тези територии освен при каламитет, епифитотия, епизоотия или епидемия;
- Забранява се премахване на характеристики на ландшафта (синори, жизнени единични и групи дървета, защитни горски пояси, каменни огради и живи плетове) при ползването на земеделските земи като такива освен в случаите на премахване на инвазивни чужди видове дървета и храсти;



Фигура 13 Защитена зона „Шуменско плато“ , BG0000382

Растителното богатство на община Шумен се допълва от находищата на лечебни растения. Те съдържат голямо количество биологично активни вещества, на които се дължи тяхното лечебно действие. Съдържанието на лечебните вещества се обуславя от специфичните почвени и климатични дадености. Билките са богати на разнообразни химични съединения: полизахариди, гликозиди, алкалоиди, кумарини, витамини, терпеноиди, флавоноиди, въглехидрати и др. В резултат на нарасналия през последните години интерес, се увеличава както броят на видовете билки, които се събират, така и тяхното количество.

През последните години като лимитиращ фактор за опазване на биологичното разнообразие в района е билкосъбирането. На контрол са подложени всички известни на РИОСВ-Шумен пунктове за изкупуване на билки без ограничен режим. Следи се и за правилната им заготовка и съхраняване.

Ползването на лечебните растения и ползването на техните ресурси включва:

- Събирането на билки от диворастващи и култивирани лечебни растения;
- Придобиването на билки за първична обработка или преработка;
- Събирането на генетичен материал от диворастващи лечебни растения за култивиране, за опазване при условия извън естествената среда на лечебните растения или за възстановяване на други места в природата.

Събирането на билки от естествените находища на лечебни растения се извършва съобразно изискванията на Закона за лечебните растения. Ползването на лечебни

растения, представляващо стопанска дейност, се извършва въз основа на разрешително за ползване, издадено по реда на Закона за лечебните растения.

Кметът на община Шумен ръководи изпълнителната дейност на Общината във връзка с ползването, опазването и култивирането на лечебните растения, като:

- 1) Организира изпълнението на дейностите по отношение на лечебните растения (или упълномощени от него длъжностни лица), включени в общинската програма за опазване на околната среда в община Шумен.
- 2) Издава разрешителни за ползване на лечебни растения от земи, води и водни обекти – общинска собственост, в поземления фонд и в населените места на територията на община Шумен;
- 3) Издава удостоверения за билките от култивирани лечебни растения;
- 4) Предоставя на Министъра на околната среда и водите информация за нуждите на наблюдението и оценката на лечебните растения и на създаването и поддържането на специализираните карта и регистър за тях.

VI. ПРЕДЛОЖЕНИЯ ЗА РАЗРАБОТВАНЕ НА МЕСТНИ НОРМАТИВНИ АКТОВЕ ЗА НАЧИНИТЕ НА ЗЕМЕПОЛЗВАНЕ СЪОБРАЗНО ИЗИСКВАНИЯТА НА НОРМАТИВНИТЕ АКТОВЕ И ПЛАНОВИТЕ ДОКУМЕНТИ ОТ ПО-ВИСОКА СТЕПЕН

Община Шумен, няма конкретно изготвена наредба за опазване на околната среда. Общината прилага всички разпоредби на МОСВ, Наредба № 2 от 20.01.2004 г. за правилата и изискванията за събиране на билки и генетичен материал от лечебни растения, издадена от министъра на околната среда и водите (ДВ, бр. 14 от 20.02.2004 г., Наредба № 5 от 19.07.2004 за изискванията, на които трябва да отговарят билкозагответелните пунктове и складове за билки (ДВ, бр. 85 от 28.09.2004 г., изм. ДВ бр. 66 от 10.08.2018), където са определени начините за земеползване и издаване на разрешително за ползване на лечебни растения в т.ч. на лицата, на които се издават.

Препоръчително е в община Шумен да бъде разработена и приложена наредба за опазване на околната среда, в чийто текстове да се включва забрана за:

1. Сеченето, брането, изкореняването, хербаризирането на лечебни растения, независимо от тяхното състояние и фаза на развитие;
2. Унищожаването и увреждането на находищата на лечебни растения;
3. Притежаването, пренасянето, търговията и изнасянето зад граница в свежо или изсушено състояние на цели растения или на части от тях;
4. Събирането на семена, луковици, коренища и други репродуктивни органи;
5. Пашата на селскостопански животни в гори и земи от горския фонд, когато тази дейност противоречи на предвиденията за опазването на определени видове лечебни растения;

6. Ползването на лечебни растения, представляващо стопанска дейност, без необходимото разрешително за ползване, издадено по реда на Закона за лечебните растения.

Препоръчително е наредбата да включва изискванията за издаване на разрешително от кмета на общината за ползване на лечебни растения, когато ползването е от:

- Земеделски земи и гори от Общинския поземлен фонд, както и от имоти общинска собственост в строителните граници на населените места, след заплащане на такса в общината;
- Териториите и акваториите в строителните граници на населените места - общинска собственост, независимо от предназначението им, след заплащане на такса в общината;
- Територии и акватории извън горски територии - частна собственост, разрешително се издава на собственика без заплащане на такса, с възможност за преотстъпването му на трети лица - възмездно или безвъзмездно, при свободно договаряне и след регистрирането му.

През 2020 г. община Шумен е издала 3 бр. разрешителни за събиране на орехи в сервитут на общински пътища.

Горско стопанство Шумен е издало 13 броя разрешителни – 9 броя на физически лица и 4 броя на юридически лица, за събиране на глог (листа и цвят), липа (цвят, листа и семена), бръшлян (листа), коприва (стрък, листа), слез, еньовче, великденче, бъз (цвят)

Регистрираните действащи към 2020 г. на територията на РИОСВ-Шумен билкозаготвителни пункта и складови бази на физически и юридически лица са 68, като ежегодно експерти от РИОСВ-Шумен, извършват проверки на тези пунктове. При осъществения контрол през 2020 г. са установени нарушения за не представяне на отчет за изкупените, реализираните билки и складовите наличности; за добиване на количества билки, надвишаващи определените такива в издадените им разрешителни за ползване; за изкупуване на количества билки без издадени разрешителни за ползване. На нарушителите са съставени общо 22 бр. АУАН, като са издадени и 22 бр. наказателни постановления.

На територията на община Шумен са регистрирани следните билкозаготвителни пунктове:

- с. Мараш, местност „Тузлата“, имот № 000061 собственост на „Андрей Кирилов“ ЕООД,
- гр. Шумен, , гр. Шумен, ул. "Калиакра" 21, собственост на "Плантабул" ООД,
- с. Средня, стопански двор, местност "До село" собственост на "Саманта" ЕООД
- с. Радко Димитриево селскостоп. сграда ул."Провадийско шосе“, собственост на физическо лице

- с. Ивански, площад "Цар Борис", собственост на ЕТ „Самодива
- с. Вехтово, сгради и навес в ПИ с идентификатор 10923.501.34 по КК на с. Вехтово, собственост на "Агро Органик Трейд" ЕООД,
- с. Новосел, собствености на физическо лице
- с. Вехтово, овцеферма с железен покрив /стопански двор/, собственост на физическо лице
- с. Друмево, общ. Шумен, собственост на физическо лице
- с. Друмево, собственост на физическо лице
- с. Салманово, собственост на физическо лице
- с. Струйно ул."В. Коларов" общ. Сграда, собственост на физическо лице
- с. Ивански, собственост на "ХЕРБАЛ и КО" ООД
- с. Ивански, собственост на ЕТ "П. Колев"
- с. Черенча, собственост на физическо лице

Не са постъпвали сигнали за незаконни билкозаготвителни пунктове. По отношение Националната стратегия за опазване и ползване на лечебните растения и ангажиментите на Общините да извършат приблизителна оценка на ресурса лечебни растения от земи общинска собственост за добив на билки, извършеното от Общината е незадоволително. Препоръчително е общинската администрация да предприеме действия за изготвяне на приблизителна оценка на ресурса лечебни растения и представянето ѝ, оформена като предварителен проект, за съгласуване в РИОСВ. Осъществена е добра координация и взаимовръзка с Регионалната дирекция по горите /РДГ/, Държавните ловни стопанства /ДЛС/, Държавните горски стопанства /ДГС/ и Общините в дейността и действията по прилагане и спазване на ЗЛР на територията на РИОСВ-Шумен.

В Наредба за определянето и администрирането на местните такси и цени на услуги на територията на Община Шумен, Приложение 2 от 07.07.2022 година са регламентирани сроковете и таксите за издаване на разрешително за ползване на лечебни растения. В Тарифа приета с Решение на ОС №608/29.12.2005 г. са определени начините и таксите, които се заплащат за ползване на лечебни растения от земи, гори, води и водни обекти – общинска собственост.

VII. ЗАКЛЮЧЕНИЕ

Опазването на лечебните растения е система от мерки и дейности, целящи запазването на биологичното разнообразие на лечебните растения и на техните ресурси. То включва

поддържането и съхраняването на екосистемите, съдържащи лечебни растения, на естествените им местообитания, както и поддържането и възстановяването на жизнеспособни популации на видовете. Опазването на лечебните растения е насочено към биологичните им ресурси в естествената им среда, включително към генетичните ресурси, отделните екземпляри растения, популациите на видовете и екосистемите, включващи популацията. При прилагане на Закона за лечебните растения и на раздел „Лечебни растения“ към общинската програма за опазване на околната среда на Община Шумен, естествените находища ще се опазят от увреждане и унищожаване, ще се осигури устойчивото им ползване като част от естествения растителен генетичен фонд и няма да се допусне изменението на популациите им, при което да се влошат биологичните им показатели или да се затрудни естественото им възстановяване. При изпълнението на предвидените в предишната глава мерки ще се постигне ефективно използване на лечебните растения, опазване на естествените им находища, предотвратяване изчезването на отделни видове и свързани с тях компоненти на околната среда, както и ще бъдат задоволени потребностите от лечебни растения на населението.